



របាយការណ៍ប្រចាំឆ្នាំ
២០១២





របាយការណ៍ ប្រចាំឆ្នាំ ២០១២

មាតិកា

ទស្សនៈវិស័យ និង បេសកកម្ម	០១
សារពីប្រធានក្រុមប្រឹក្សា	០២
សារពីអគ្គនាយិកា	០៤
សមិទ្ធផលសំខាន់ៗ	០៦
រចនាសម្ព័ន្ធគ្រប់គ្រង	០៩
សេចក្តីប្រកាសរបស់ថ្នាក់ដឹកនាំ	១០
សេចក្តីប្រកាសរបស់សវនករឯករាជ្យ	១៥
របាយការណ៍ហិរញ្ញវត្ថុ	១៧
តារាងតុល្យការ	១៧
របាយការណ៍លទ្ធផល	១៨
របាយការណ៍បម្រែបម្រួលមូលធន	១៩
របាយការណ៍លំហូរសាច់ប្រាក់	២០
សកម្មភាពបុគ្គលិក	២១

ទស្សនៈវិស័យ និងបេសកកម្ម



ទស្សនៈវិស័យ

ក្លាយជាគ្រឹះស្ថានមីក្រូហិរញ្ញវត្ថុ ដ៏មានទំនុកចិត្តមួយដែលផ្តល់ឱកាសឲ្យ ប្រជាពលរដ្ឋកម្ពុជា ក្នុងការកែលំអរជីវភាពរស់នៅតាមរយៈការទទួលយកសេវាឥណទានពីគ្រឹះស្ថាន ខេមា មីក្រូហិរញ្ញវត្ថុ។

បេសកកម្ម

បេសកកម្មរបស់ពួកយើងគឺផ្តោតទៅលើ ការផ្តល់សេវាមីក្រូហិរញ្ញវត្ថុដ៏ទូលាយ ដល់សហគ្រិនខ្នាតតូច និងមធ្យម ដែលជាប្រជាកសិករ សិប្បករ និងពាណិជ្ជករ ប្រកបដោយសមត្ថភាព និរន្តរភាព និង ធានានូវអត្ថប្រយោជន៍ខ្ពស់ជូនភាគទុនិក បុគ្គលិក និងសង្គមជាតិទាំងមូល។

សារពីប្រធានក្រុមប្រឹក្សាភិបាល

ក្នុងឆ្នាំ២០១២នេះ ក្រុមប្រឹក្សាភិបាលមានមោទនភាពនឹងសមិទ្ធផលរបស់គ្រឹះស្ថាន ខេមា មីក្រូហិរញ្ញវត្ថុ លីមីតធីត ក្នុងការបំពេញបេសកកម្មរបស់ខ្លួន ។ មុននឹងខ្ញុំបង្ហាញអំពីលទ្ធផលសំខាន់ៗរបស់គ្រឹះស្ថាន ខេមា មីក្រូហិរញ្ញវត្ថុ លីមីតធីត ក្នុងឆ្នាំ២០១២នេះ ខ្ញុំសូមបង្ហាញជូននូវស្ថានភាពទូទៅនៃវិស័យសេដ្ឋកិច្ចជាតិ និងវិស័យធនាគារ និងមីក្រូហិរញ្ញវត្ថុនៅកម្ពុជា ។

សេដ្ឋកិច្ចកម្ពុជាបន្តកើនឡើង ក្នុងល្បឿនមួយគួរឲ្យកត់សំគាល់ជាមួយអត្រាកំនើន ប្រមាណ ៧% ក្នុងឆ្នាំ២០១២ ។ វិស័យកសិកម្ម រោងចក្រ និងសេវាកម្មកើនឡើងប្រមាណ ៣.២% ១៣.៣% និង ៥% រៀងគ្នា ។ ការវិនិយោគផ្ទាល់ពីបរទេសក៏បាន ចូលរួមចំណែក ធ្វើឲ្យសេដ្ឋកិច្ចមានភាពរីកចំរើន ។

ធនាគារ និងមីក្រូហិរញ្ញវត្ថុក៏ជាវិស័យធំមួយដែលជួយទ្រទ្រង់ភាពរីកចំរើន និងការអភិវឌ្ឍនៃសេដ្ឋកិច្ច ។ ក្នុងឆ្នាំ២០១២ មានធនាគារពាណិជ្ជកម្មចំនួន៣២, ធនាគារឯកទេសចំនួន៧, មីក្រូហិរញ្ញវត្ថុចំនួន៣៥ ដែលក្នុងនោះស្ថាប័នមីក្រូហិរញ្ញវត្ថុចំនួន៧ បានទទួលអនុញ្ញាតឲ្យប្រាក់បញ្ញើ។ ធនាគារ អេស៊ីលីដា និងធនាគារ ម៉ារុហាន បានពង្រីកសាខារបស់ខ្លួនរហូតដល់ប្រទេសឡាវ និងប្រទេសភូមា ។ សម្រាប់វិស័យមីក្រូហិរញ្ញវត្ថុក្នុងឆ្នាំ២០១២នេះ អតិថិជនខ្ចីប្រាក់មានចំនួនប្រមាណ ១,៣០០,០០០នាក់ ដែលមានសមតុល្យឥណទានប្រមាណ ៨៨១.២១ លានដុល្លារអាមេរិក។ អតិថិជនដែលដាក់ប្រាក់បញ្ញើមានចំនួន ៧១៧,៨៨៤នាក់ និងមានប្រាក់បញ្ញើសរុបចំនួន ២៧៥ លានដុល្លារអាមេរិក ។

ពិនិត្យឲ្យស៊ីជម្រៅទៅលើប្រតិបត្តិការរបស់គ្រឹះស្ថាន ខេមា មីក្រូហិរញ្ញវត្ថុ លីមីតធីត យើងឃើញថាគ្រឹះស្ថានទទួលបានប្រាក់ចំណេញសុទ្ធចំនួន ៦៧,៩៤៧ ដុល្លារអាមេរិក ។ គ្រឹះស្ថានបាននឹងបន្តពង្រីកប្រតិបត្តិការរបស់ខ្លួន ដោយគ្របដណ្តប់ចំនួនភូមិបានច្រើនជាងឆ្នាំមុន ។ លើសពីនេះទៅទៀត ដើម្បីឲ្យប្រជាជនយើងមានភាពងាយស្រួលក្នុងការធ្វើដំណើរ គ្រឹះស្ថាន ខេមា មីក្រូហិរញ្ញវត្ថុ លីមីតធីត បានផ្តល់នូវឥណទានសម្រាប់ទិញម៉ូតូ ។ ផលិតផលថ្មីនេះទទួលបាននូវការគាំទ្រយ៉ាងច្រើនពីអតិថិជន ។ ដើម្បីពង្រឹងនូវប្រតិបត្តិការរបស់គ្រឹះស្ថាន ខេមា មីក្រូហិរញ្ញវត្ថុ លីមីតធីត ភាគទុនិកបាន សម្រេចបន្ថែមដើមទុនពី ៣៥០,០០០ ដុល្លារអាមេរិក ទៅ ៨៥០,០០០ ដុល្លារអាមេរិក ក្នុងឆ្នាំ ២០១២នេះ ។ ជាមួយគ្នានេះដែរ ម្ចាស់បំណុលក៏មានទំនុកចិត្តជាមួយនឹងភាពរីកចម្រើនរបស់គ្រឹះស្ថាន ខេមា មីក្រូហិរញ្ញវត្ថុ លីមីតធីត ហើយបានបន្តគាំទ្រ និងផ្តល់ហិរញ្ញប្បទានបន្ថែមទៀត ។

សារពីប្រធានក្រុមប្រឹក្សាភិបាល

សម្រាប់ឆ្នាំខាងមុខនេះគ្រឹះស្ថាន ខេមា មីក្រូហិរញ្ញវត្ថុ លីមីតធីត នឹងបន្តអនុវត្តនូវយុទ្ធសាស្ត្រ ពង្រឹងគុណភាពឥណទាន និងកាត់បន្ថយហានិភ័យជាពិសេសហានិភ័យឥណទាន ព្រមទាំងបន្ត ពង្រីកតំបន់ប្រតិបត្តិការ ។ ការអនុវត្តនូវយុទ្ធសាស្ត្រទាំងនេះនឹងធ្វើឲ្យគ្រឹះស្ថាន ខេមា មីក្រូហិរញ្ញវត្ថុ លីមីតធីត ទទួលបាននូវជោគជ័យកាន់តែខ្លាំងឡើង ហើយនឹងក្លាយជាគ្រឹះស្ថានមីក្រូហិរញ្ញវត្ថុដ៏រឹងមាំ ។

ចុងបញ្ចប់ តាំងនាមឲ្យភាគទុនិក និងសមាជិកក្រុមប្រឹក្សាភិបាលរបស់គ្រឹះស្ថាន ខេមា មីក្រូ ហិរញ្ញវត្ថុ លីមីតធីត ខ្ញុំសូមសម្តែងនូវការអរគុណយ៉ាងជ្រាលជ្រៅចំពោះគណៈគ្រប់គ្រង និងបុគ្គលិក ទាំងអស់ដែលជានិច្ចជាកាលតែងខិតខំធ្វើការងារ និងចូលរួមចំណែកធ្វើឲ្យគ្រឹះស្ថាន ខេមា មីក្រូ ហិរញ្ញវត្ថុ លីមីតធីត បានជោគជ័យ ពីមួយឆ្នាំទៅមួយឆ្នាំ ។

សូមទទួលនូវការរាប់អានដ៏ជ្រាលជ្រៅអំពីខ្ញុំ!
ប្រធានក្រុមប្រឹក្សាភិបាល



បែនសុន សម័យ
ថ្ងៃទី ១០ ខែ មេសា ឆ្នាំ ២០១៣

សារពីអគ្គនាយិកា

ជាបឋម ខ្ញុំសូមថ្លែងអំណរគុណចំពោះគណៈគ្រប់គ្រង និងបុគ្គលិកទាំងអស់របស់គ្រឹះស្ថាន ខេមា មីក្រូហិរញ្ញវត្ថុ លីមីតធីត ដែលបានចូលរួមចំណែកយ៉ាងខ្លាំងក្លា និងមោះមុតដើម្បីការរីកចម្រើនរបស់គ្រឹះស្ថាន ខេមា មីក្រូហិរញ្ញវត្ថុ លីមីតធីត នាឆ្នាំ២០១២ ។ ក្នុងឆ្នាំនេះ សមតុល្យឥណទាន និងចំនួនអតិថិជនកើនឡើងដល់ ២,៤៦៧,២៩៣ ដុល្លារអាមេរិក និង៦២៣ អតិថិជន ។ សមតុល្យឥណទានមានកំណើន ៤ដង ឯចំនួនអតិថិជនមានកំណើន ៣ដង ធៀបនឹងឆ្នាំ២០១១ ។ តំបន់ប្រតិបត្តិការរបស់គ្រឹះស្ថាន ខេមា មីក្រូហិរញ្ញវត្ថុ លីមីតធីត គ្របដណ្តប់ ១២៦ភូមិ ក្នុងរាជធានីភ្នំពេញ ៣៦ភូមិ ក្នុងខេត្តកណ្តាល និង១ភូមិ ក្នុងខេត្តកំពង់ស្ពឺ ។

សមិទ្ធផលហិរញ្ញវត្ថុសំខាន់ៗដែលគ្រឹះស្ថាន ខេមា មីក្រូហិរញ្ញវត្ថុ លីមីតធីត សម្រេចបានក្នុងឆ្នាំ២០១២នេះគឺ ទ្រព្យសកម្មមានចំនួន ២,៧៣១,៣២៧ ដុល្លារ គឺកើនឡើងប្រមាណ ៤ដង ធៀបនឹងឆ្នាំ២០១១ ។ ចំណូលការប្រាក់សុទ្ធកើនឡើង ៣ដង ស្មើនឹង ២៥០,៥៨៧ ដុល្លារធៀបនឹងឆ្នាំ២០១១ ដែលមានចំនួនត្រឹមតែ ៨០,៨១៧ ដុល្លារ ។ ប្រាក់ចំណេញ បន្ទាប់ពីបង់ពន្ធរួមមានចំនួន ៦៧,៩៤៦ ដុល្លារ ក្នុងឆ្នាំ២០១២ ។ ចំណូលពីទ្រព្យសកម្មមានចំនួន ២.៤៩% ឯចំណូលទទួលបានពីមូលនិធិភាគទុនិកមានចំនួន ៧.៥៩% ដែលបង្ហាញអំពីប្រតិបត្តិការល្អរបស់គ្រឹះស្ថាន ខេមា មីក្រូហិរញ្ញវត្ថុ លីមីតធីត និងជាសញ្ញាវិជ្ជមានសម្រាប់ភាគទុនិក ។

ជាមួយនឹងយុទ្ធសាស្ត្រពង្រឹងគុណភាពឥណទាន ពង្រីកតំបន់ប្រតិបត្តិការ បង្កើតផលិតផល និងសេវាកម្មថ្មីក៏ដូចជា កែលម្អផលិតផលចាស់ ដើម្បីបំពេញតម្រូវការរបស់អតិថិជន អនុបាតហានិភ័យឥណទានបានធ្លាក់មកនៅត្រឹម ០.៦៨% ក្នុងឆ្នាំ២០១២ ។ ផលិតផលថ្មីដែលជាឥណទានសម្រាប់ទិញម៉ូតូ គឺទទួលបានចំណាប់អារម្មណ៍យ៉ាងខ្លាំងពី អតិថិជនរបស់យើងហើយសម្រេចបានសមតុល្យឥណទានម៉ូតូចំនួន ៥២,៧៧៣ ដុល្លារ ។

ដើម្បីឲ្យគ្រឹះស្ថាន ខេមា មីក្រូហិរញ្ញវត្ថុ លីមីតធីត រីកចម្រើនដោយរលូន ធនធានមនុស្សត្រូវបានបង្កើនឡើងទ្វេដងធៀបនឹងឆ្នាំ២០១១។ វគ្គបណ្តុះបណ្តាលត្រូវបានបង្កើតឡើងដោយគ្រឹះស្ថាន ខេមា មីក្រូហិរញ្ញវត្ថុ លីមីតធីត ដើម្បីហ្វឹកហ្វឺនបុគ្គលិកអំពីចំណេះដឹងថ្មីៗ ។ មិនតែប៉ុណ្ណោះបុគ្គលិករបស់គ្រឹះស្ថាន ខេមា មីក្រូហិរញ្ញវត្ថុ លីមីតធីត ក៏ត្រូវបានបញ្ជូនទៅចូលរួមវគ្គសិក្សាខ្លីដែលរៀបចំដោយសមាគម និងអង្គការផ្សេងៗដើម្បីបង្កើនសមត្ថភាពបន្ថែម ។

សារពីអគ្គនាយិកា

លោក លោកស្រីជាទីមេត្រី! ដើម្បីពិនិត្យឲ្យបានស៊ីជម្រៅទៅលើការរីកចម្រើនរបស់គ្រឹះស្ថាន ខេមា មីក្រូហិរញ្ញវត្ថុ លីមីតធីត ខ្ញុំមានសេចក្តីសោមនស្សរីករាយ សូមបង្ហាញជូននូវសមិទ្ធផល សំខាន់ៗ ដែលគ្រឹះស្ថានសម្រេចបាន និងរបាយការណ៍ហិរញ្ញវត្ថុ ដែលបានធ្វើសវនកម្មប្រចាំ ឆ្នាំ២០១២ ។ ខ្ញុំសង្ឃឹមថារបាយការណ៍នេះនឹងជួយឲ្យ លោក លោកស្រីយល់កាន់តែច្បាស់អំពី សកម្មភាព និងលិទ្ធផលដែលគ្រឹះស្ថាន ខេមា មីក្រូហិរញ្ញវត្ថុ លីមីតធីត សម្រេចបានក្នុង ឆ្នាំ២០១២ នេះ ។

សូមទទួលនូវការគោរពដ៏ស្មោះស្ម័គ្រអំពីខ្ញុំ

អគ្គនាយិកា



ឱត នីតា

ថ្ងៃទី ១០ ខែមេសា ឆ្នាំ ២០១៣

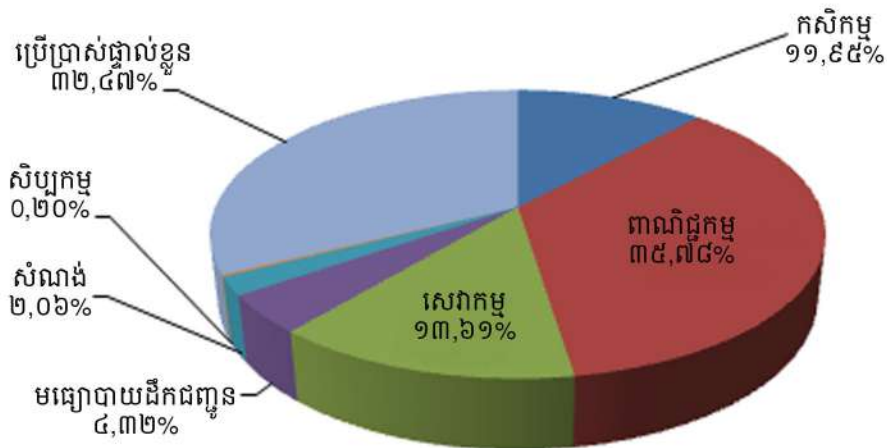
សមិទ្ធផលសំខាន់ៗ

	២០១០	២០១១	២០១២
ចំណុចសំខាន់ៗ ផ្នែកប្រតិបត្តិការ			
ចំនួនបុគ្គលិកសរុប	១១	១៨	៣០
ចំនួនបុគ្គលិកផ្នែកគណនេយ្យ	៣	៦	១០
ចំនួនភូមិ	២៩	៦២	១៦៥
ចំនួនអ្នកខ្ចីសកម្ម	៣៨	២០៥	៦២១
បរិមាណឥណទាន (ដុល្លារ)	១៤០,៣៣២	៥៧១,២៣៧	២,៤៦៧,២៩៣
បរិមាណឥណទានឯកត្តជន	១៤០,៣៣២	៥៦៧,៥៩២	២,៤១០,៨៦៤
បរិមាណឥណទានម៉ូតូ	-	-	៥២,៧៧៣
បរិមាណឥណទានបុគ្គលិក	-	៣,៦៤៥	៣,៦៥៦

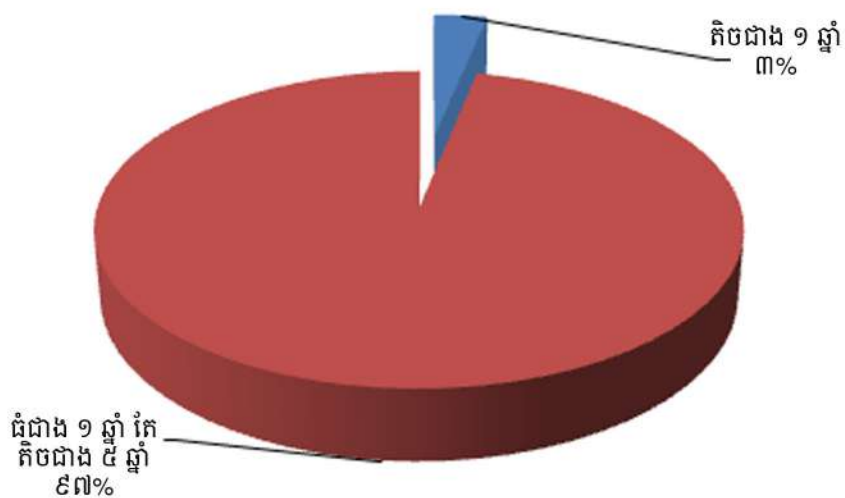
	២០១០	២០១១	២០១២
ចំណុចសំខាន់ៗ ផ្នែកហិរញ្ញវត្ថុ			
ទ្រព្យសកម្ម	៣២៤,០៩២	៦៣៩,៤៣៨	២,៧៣១,៣២៧
ទ្រព្យអកម្ម	៥៣	៣១២,១៩៦	១,៨៣៦,១៣៩
ទ្រព្យម្ចាស់ភាគទុនិក	៣២៤,០៣៩	៣២៧,២៤២	៨៩៥,១៨៨
មូលធនវិនិយោគ	៣៥០,០០០	៣៥០,០០០	៨៥០,០០០
ប្រាក់ចំណេញសុទ្ធរក្សាទុក	(២៥,៩៦១)	(២២,៧៥៨)	៤៥,១៨៨
ចំណូលការប្រាក់សុទ្ធ	៥,០៤៥	៨០,៨១៧	២៥០,០៦៦
ចំណូលការប្រាក់	៥,០៤៥	៩៥,៤៩៩	៣៥០,៩៦៥
ចំណាយការប្រាក់	-	(១៤,៦៨២)	(១០០,៩០០)
ចំណេញ/ខាតបានពីប្រតិបត្តិការ	(២៥,៩២៦)	៨,៨៥៣	១១១,១៦៤
ចំណូលមិនមែនការប្រាក់	២៥៦	៤,៤៣០	៩,៨៩៦
ចំណាយបុគ្គលិក	(១០,១៥៩)	(៣៥,៣៩៥)	(៧៤,៤៥២)
ចំណាយប្រតិបត្តិការ និងផ្សេងៗ	(១៩,៦៧២)	(៣៧,១៣៣)	(៦៩,២២៨)
ចំណាយលើការដកវិលសំ	(១,៣៩៦)	(៣,៨៦៦)	(៥,១១៨)
ចំណេញ/ខាតមុនបង់ពន្ធ	(២៥,៩២៦)	៤,២១៥	៧៨,៦២៦
ចំណេញ/ខាត សុទ្ធ	(២៥,៩៦១)	៣,២០៣	៦៧,៩៤៧
ចំណេញធៀបនឹងទ្រព្យសកម្ម	-៨.០១%	០.៥០%	២.៤៩%
ចំណេញធៀបនឹងទ្រព្យម្ចាស់	-៨.០១%	០.៩៨%	៧.៥៩%
ទំហំហានិភ័យឥណទាន	០.៨២%	៩.៩៤%	០.៦៨%
លទ្ធភាពអាចប្រតិបត្តិការខ្លួនឯង	០.០០%	៤៥.៨២%	៨៣.៣១%

សមិទ្ធផលសំខាន់ៗ

ភាគរយអតិថិជន តាមប្រភេទអាជីវកម្ម

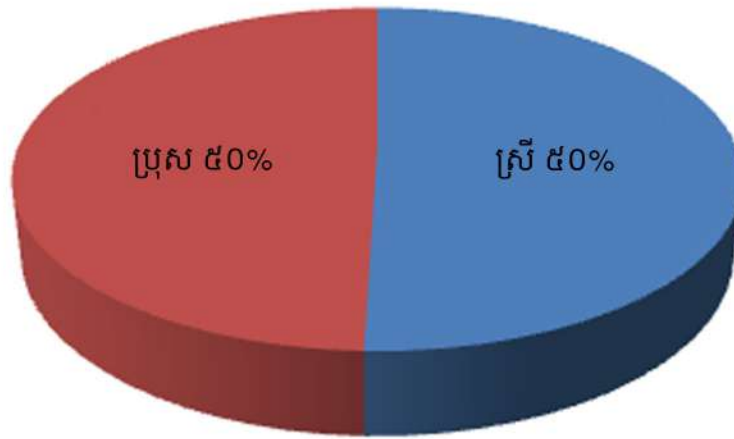


ភាគរយអតិថិជន តាមរយៈពេលកម្ចី



សមិទ្ធផលសំខាន់ៗ

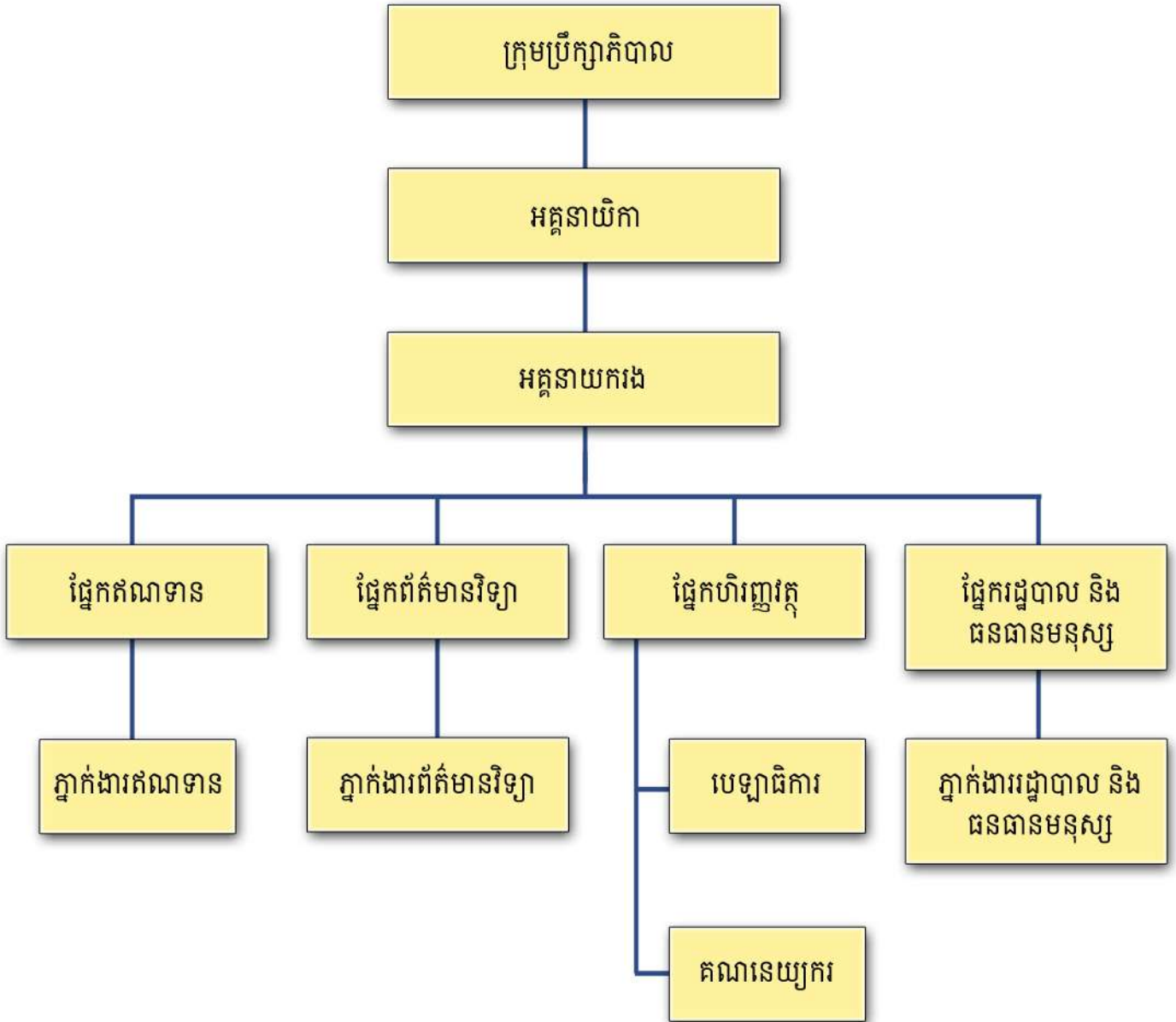
ចំនួនអតិថិជន តាមភេទ



ចំនួនអតិថិជន តាមខេត្ត



រចនាសម្ព័ន្ធក្របក្រុង



សេចក្តីប្រកាសរបស់ថ្នាក់ដឹកនាំ

របាយការណ៍ក្រុមប្រឹក្សាភិបាល

ក្រុមប្រឹក្សាភិបាលគ្រឹះស្ថាន ខេមា មីក្រូហិរញ្ញវត្ថុ លីមីតធីត (ហៅកាត់ថា “ក្រុមហ៊ុន”) សូមដាក់បង្ហាញរបាយការណ៍របស់ខ្លួន និងរបាយការណ៍ហិរញ្ញវត្ថុ ដែលបានធ្វើសវនកម្មរួចសម្រាប់ដំណាច់ឆ្នាំថ្ងៃទី៣១ ខែធ្នូ ឆ្នាំ២០១២ ។

សកម្មភាពចម្បង

សកម្មភាពចម្បងរបស់ក្រុមហ៊ុន គឺការផ្តល់សេវាមីក្រូហិរញ្ញវត្ថុទូលំទូលាយប្រកបដោយនិរន្តរភាព និងប្រសិទ្ធភាពទៅដល់សហគ្រិនធុនតូច និងមធ្យមដែលជាកសិករ សិប្បករ និងអាជីវករ ។

លទ្ធផលហិរញ្ញវត្ថុ

លទ្ធផលហិរញ្ញវត្ថុសម្រាប់ដំណាច់ឆ្នាំថ្ងៃទី៣១ ខែធ្នូ ឆ្នាំ២០១២ មានបង្ហាញនៅក្នុងរបាយការណ៍លទ្ធផល នៅលើទំព័រទី១៨ នៃរបាយការណ៍ហិរញ្ញវត្ថុនេះ ។

ដើមទុនភាគហ៊ុន

ដើមទុនចុះបញ្ជី និងបានបង់ ត្រូវបានបង្ហាញនៅក្នុងតារាងតុល្យការ នៅលើទំព័រ១៧នៃរបាយការណ៍ហិរញ្ញវត្ថុនេះ ។

ឥណទានអាក្រក់ និងឥណទានសង្ស័យ

មុនពេលរៀបចំរបាយការណ៍ហិរញ្ញវត្ថុរបស់ក្រុមហ៊ុន ក្រុមប្រឹក្សាភិបាលបានចាត់វិធានការដែលមានមូលដ្ឋានសមស្របពាក់ព័ន្ធនឹងការជម្រះឥណទានអាក្រក់ចេញពីបញ្ជី និងការធ្វើសំវិធានធនឥណទានអាក្រក់ និងសង្ស័យ ហើយក្រុមប្រឹក្សាភិបាលជឿជាក់ថារាល់ឥណទានអាក្រក់ទាំងអស់ដែលបានដឹងត្រូវបានជម្រះចេញពីបញ្ជី និងបានកាត់គ្រាសំវិធានធនយ៉ាងពេញលេញសម្រាប់ឥណទានអាក្រក់ និងសង្ស័យ ។

គិតត្រឹមកាលបរិច្ឆេទនៃរបាយការណ៍នេះ ក្រុមប្រឹក្សាភិបាលពុំបានដឹងពីកាលៈទេសៈណាមួយដែលនាំឲ្យចំនួនឥណទានអាក្រក់ ដែលបានជម្រះចេញពីបញ្ជី ឬចំនួនសំវិធានធនឥណទានអាក្រក់ និងសង្ស័យ ក្នុងរបាយការណ៍ហិរញ្ញវត្ថុរបស់ក្រុមហ៊ុនមានតម្លៃមិនគ្រប់គ្រាន់ជាសារវន្តនោះទេ ។

សេចក្តីប្រកាសរបស់ថ្នាក់ដឹកនាំ

ទ្រព្យសកម្ម

មុនពេលរៀបចំរបាយការណ៍ហិរញ្ញវត្ថុរបស់ក្រុមហ៊ុន ក្រុមប្រឹក្សាភិបាលបានចាត់វិធានការដែលមានមូលដ្ឋានសមស្រប ដើម្បីបញ្ជាក់ថាបណ្តាលទ្រព្យសកម្មទាំងឡាយដែលទំនងជាមិនអាចបង្វិលមកវិញបាន នៅក្នុងប្រតិបត្តិការអាជីវកម្មធម្មតា ទៅតាមតម្លៃនៅក្នុងបញ្ជីគណនេយ្យរបស់ក្រុមហ៊ុន ត្រូវបានកត់ត្រាបន្ថយឲ្យនៅស្មើនឹងតម្លៃ ដែលគិតថាអាចនឹងបង្វិលមកវិញបាន ។

គិតត្រឹមកាលបរិច្ឆេទនៃរបាយការណ៍នេះ ក្រុមប្រឹក្សាភិបាលពុំបានដឹងអំពីហេតុការណ៍ណាមួយ ដែលអាចបណ្តាលឲ្យតម្លៃទ្រព្យសកម្មក្នុងរបាយការណ៍ហិរញ្ញវត្ថុរបស់ក្រុមហ៊ុនពុំត្រឹមត្រូវជាសារវន្តនោះទេ ។

វិធីសាស្ត្រវាយតម្លៃ

គិតត្រឹមកាលបរិច្ឆេទនៃរបាយការណ៍នេះក្រុមប្រឹក្សាភិបាលពុំបានដឹងពី កាលៈទេសៈណាមួយដែលបានកើតឡើង ហើយអាចបណ្តាលឲ្យប៉ះពាល់ដល់វិធីសាស្ត្រវាយតម្លៃទ្រព្យសកម្ម និងបំណុលដែលមានស្រាប់នៅក្នុងរបាយការណ៍ហិរញ្ញវត្ថុរបស់ក្រុមហ៊ុន មានភាពមិនត្រឹមត្រូវ ឬមិនសមស្របជាសារវន្តនោះទេ ។

បំណុលយថាភាព និងបំណុលផ្សេងៗ

- គិតត្រឹមកាលបរិច្ឆេទនៃរបាយការណ៍នេះមិនមាន ៖
- ក. បន្ទុកណាមួយលើទ្រព្យសកម្មរបស់ក្រុមហ៊ុនដែលបានកើតឡើង ដោយសារការដាក់វាបញ្ចាំសម្រាប់ការធានាបំណុលរបស់បុគ្គលណាម្នាក់ឡើយ ចាប់តាំងពីដំណាច់ឆ្នាំមក ឬ
- ខ. បំណុលយថាភាពណាមួយរបស់ក្រុមហ៊ុន ដែលបានកើតឡើងតាំងពីដំណាច់ឆ្នាំមក ក្រៅពីអ្វីដែលបានកើតឡើង នៅក្នុងដំណើរការអាជីវកម្មធម្មតា ។

តាមយោបល់របស់ក្រុមប្រឹក្សាភិបាល ពុំមានបំណុលយថាភាព ឬបំណុលផ្សេងៗរបស់ក្រុមហ៊ុនបានក្លាយជាការបង្ខំឲ្យសង ឬអាចនឹងត្រូវទាមទារឲ្យសងក្នុងរយៈពេល ១២ខែ បន្ទាប់ពីដំណាច់ឆ្នាំដែលនឹង ឬអាចនឹងមានផលប៉ះពាល់ជាសារវន្តដល់លទ្ធភាពរបស់ ក្រុមហ៊ុនក្នុងការបំពេញកាតព្វកិច្ចរបស់ខ្លួនដល់ថ្ងៃកំណត់សងនោះទេ ។

សេចក្តីប្រកាសរបស់ថ្នាក់ដឹកនាំ

ការប្រែប្រួលកាលៈទេសៈ

គិតត្រឹមកាលបរិច្ឆេទនៃរបាយការណ៍នេះ ក្រុមប្រឹក្សាភិបាលមិនបានដឹងពីកាលៈទេសៈណាមួយដែលមិនបានឆ្លុះបញ្ចាំងនៅក្នុងរបាយការណ៍នេះ ឬរបាយការណ៍ហិរញ្ញវត្ថុរបស់ក្រុមហ៊ុនដែលអាចបណ្តាលឲ្យចំនួនទឹកប្រាក់ ដែលបានបង្ហាញក្នុងរបាយការណ៍ហិរញ្ញវត្ថុរបស់ក្រុមហ៊ុនមានភាពមិនត្រឹមត្រូវ ជាសារវន្តនោះទេ ។

ប្រតិបត្តិការមិនប្រក្រតី

តាមយោបល់របស់ក្រុមប្រឹក្សាភិបាល លទ្ធផលហិរញ្ញវត្ថុរបស់ក្រុមហ៊ុនសម្រាប់ដំណាច់ឆ្នាំថ្ងៃទី៣១ ខែធ្នូ ឆ្នាំ២០១២ មិនបានទទួលរងនូវផលប៉ះពាល់ជាសារវន្តពីខ្ទង់គណនីប្រតិបត្តិការឬព្រឹត្តិការណ៍ខុសប្រក្រតីណាមួយឡើយ ។

តាមយោបល់របស់ក្រុមប្រឹក្សាភិបាល នៅចន្លោះពេលរវាងដំណាច់ឆ្នាំនេះរហូតមកទល់នឹងកាលបរិច្ឆេទនៃរបាយការណ៍ មិនមានខ្ទង់គណនីប្រតិបត្តិការឬព្រឹត្តិការណ៍ខុសប្រក្រតីណាមួយដែលអាចជះឥទ្ធិពលជាសារវន្តដល់លទ្ធផលហិរញ្ញវត្ថុរបស់ក្រុមហ៊ុនក្នុង ឆ្នាំនេះទេ ។

ព្រឹត្តិការណ៍សំខាន់ៗ

គ្មានព្រឹត្តិការណ៍សំខាន់ៗណាមួយបានកើតឡើងបន្ទាប់ពីកាលបរិច្ឆេទតារាងតុល្យការ ដែលអាចតម្រូវឲ្យមានការកែតម្រូវ ឬការបង្ហាញក្រៅពីព្រឹត្តិការណ៍បង្ហាញនៅក្នុងកំណត់សម្គាល់នៃរបាយការណ៍ហិរញ្ញវត្ថុនេះទេ ។

ក្រុមប្រឹក្សាភិបាល

សមាជិកក្រុមប្រឹក្សាភិបាល ដែលនៅបម្រើការក្នុងអំឡុងឆ្នាំ និងគិតត្រឹមកាលបរិច្ឆេទនៃរបាយការណ៍នេះ មានរាយនាមដូចខាងក្រោម៖

- | | |
|----------------------|-----------------------------|
| លោក បែនសុន សម័យ | ប្រធានក្រុមប្រឹក្សាភិបាល |
| លោកស្រី ខាត់ សុខគាន | អនុប្រធានក្រុមប្រឹក្សាភិបាល |
| លោកស្រី សាយ ចាន់ណាក់ | សមាជិកក្រុមប្រឹក្សាភិបាល |

សេចក្តីប្រកាសរបស់ថ្នាក់ដឹកនាំ

ការទទួលខុសត្រូវរបស់ក្រុមប្រឹក្សាភិបាលលើរបាយការណ៍ហិរញ្ញវត្ថុ

ក្រុមប្រឹក្សាភិបាលទទួលខុសត្រូវក្នុងការបញ្ជាក់ថារបាយការណ៍ហិរញ្ញវត្ថុត្រូវបានរៀបចំឡើង និងបានបង្ហាញត្រឹមត្រូវនូវគ្រប់ទិដ្ឋភាពជាសារវន្តទាំងអស់ នៃស្ថានភាពហិរញ្ញវត្ថុរបស់ក្រុមហ៊ុន គិតត្រឹមថ្ងៃទី៣១ ខែធ្នូ ឆ្នាំ២០១២ និងលទ្ធផលប្រតិបត្តិការ ព្រមទាំងលំហូរសាច់ប្រាក់សម្រាប់ ដំណាច់ឆ្នាំ។ ក្នុងការរៀបចំរបាយការណ៍ហិរញ្ញវត្ថុទាំងនេះ ក្រុមប្រឹក្សាភិបាលត្រូវ ៖

១. អនុវត្តគោលការណ៍គណនេយ្យសមស្រប ដែលគាំទ្រដោយការវិនិច្ឆ័យ និងការប៉ាន់ប្រមាណ យ៉ាងសមហេតុផល និងប្រកបដោយការប្រុងប្រយ័ត្នព្រមទាំងអនុវត្តតាមគោលការណ៍ទាំង នេះ ឲ្យមានភាពស៊ីសង្វាក់គ្នា ។
២. អនុវត្តតាមតម្រូវការក្នុងការលាតត្រដាងព័ត៌មានស្តង់ដារគណនេយ្យកម្ពុជា និងគោលការណ៍ ណែនាំរបស់ធនាគារជាតិនៃកម្ពុជា (ហៅកាត់ថា “ធនាគារកណ្តាល”) ឬប្រសិនបើមានការ ប្រាសចាកណាមួយក្នុងការបង្ហាញឲ្យមានភាពត្រឹមត្រូវ ក្រុមប្រឹក្សាភិបាលត្រូវប្រាកដថាការ ប្រាសចាកទាំងនោះត្រូវបានលាតត្រដាង ពន្យល់ និងកំណត់បរិមាណឲ្យបានត្រឹមត្រូវនៅក្នុង របាយការណ៍ហិរញ្ញវត្ថុ ។
៣. រក្សាទុកកំណត់ត្រាគណនេយ្យឲ្យបានគ្រប់គ្រាន់ និងប្រព័ន្ធត្រួតពិនិត្យផ្ទៃក្នុងប្រកបដោយ ប្រសិទ្ធភាព ។
៤. រៀបចំរបាយការណ៍ហិរញ្ញវត្ថុ ដោយផ្អែកលើមូលដ្ឋាននិរន្តរភាពនៃដំណើរការអាជីវកម្មលើកលែង តែមាន ករណីសន្មតយ៉ាងសមរម្យថាក្រុមហ៊ុននឹងមិនអាចបន្តកិច្ចប្រតិបត្តិការអាជីវកម្មក្នុង ពេលអនាគតដ៏ខ្លី និង
៥. ត្រួតពិនិត្យ និងដឹកនាំក្រុមហ៊ុនឲ្យមានប្រសិទ្ធភាព និងចូលរួមក្នុងការសម្រេចចិត្ត សំខាន់ៗ ទាំងអស់ដែលមានឥទ្ធិពលជាសារវន្តលើប្រតិបត្តិការ និងលទ្ធផលរបស់ក្រុមហ៊ុនហើយធានា ថាផលប៉ះពាល់ទាំងនោះត្រូវបានឆ្លុះបញ្ចាំងយ៉ាងត្រឹមត្រូវនៅក្នុង របាយការណ៍ហិរញ្ញវត្ថុ ។

ក្រុមប្រឹក្សាភិបាលអះអាងថា ក្រុមហ៊ុនបានអនុវត្តតាមរាល់តម្រូវការខាងលើក្នុងការរៀបចំ របាយការណ៍ហិរញ្ញវត្ថុ ។

សេចក្តីប្រកាសរបស់ថ្នាក់ដឹកនាំ

ការអនុម័តរបាយការណ៍ហិរញ្ញវត្ថុ

ក្រុមប្រឹក្សាភិបាលបានអនុម័តលើរបាយការណ៍ហិរញ្ញវត្ថុ ព្រមទាំងកំណត់សម្គាល់ទាំងឡាយ ដែលភ្ជាប់មកជាមួយ ដែលបានបង្ហាញត្រឹមត្រូវនូវគ្រប់ទិដ្ឋភាពជាសារវន្តទាំងអស់ នៃស្ថានភាព ហិរញ្ញវត្ថុរបស់ក្រុមហ៊ុន គិតត្រឹមថ្ងៃទី៣១ ខែធ្នូ ឆ្នាំ២០១២ និងលទ្ធផលហិរញ្ញវត្ថុ ព្រមទាំង លំហូរសាច់ប្រាក់សម្រាប់ដំណាច់ឆ្នាំ ដោយអនុលោមទៅតាមស្តង់ដារគណនេយ្យកម្ពុជា និង គោលការណ៍ណែនាំរបស់ធនាគារកណ្តាល។

ជ.ក្រុមប្រឹក្សាភិបាល



លោក បែនសុន សម័យ
ប្រធានក្រុមប្រឹក្សាភិបាល



លោកស្រី ឌិត ទិតា
អគ្គនាយិកា

រាជធានីភ្នំពេញ ព្រះរាជាណាចក្រកម្ពុជា
កាលបរិច្ឆេទ: 30 APR 2013

សេចក្តីប្រកាសរបស់សវនករឯករាជ្យ

របាយការណ៍សវនករឯករាជ្យ

ជូនភាគទុនិក គ្រឹះស្ថាន ខេមា មីក្រូហិរញ្ញវត្ថុ លីមីតធីត

យើងខ្ញុំបានធ្វើសវនកម្មទៅលើរបាយការណ៍ហិរញ្ញវត្ថុរបស់គ្រឹះស្ថាន ខេមា មីក្រូហិរញ្ញវត្ថុ លីមីតធីត(ហៅកាត់ថា “ក្រុមហ៊ុន”) រួមមានតារាងតុល្យការគិតត្រឹម ថ្ងៃទី៣១ ខែធ្នូ ឆ្នាំ២០១២ របាយការណ៍លទ្ធផល របាយការណ៍បម្រែបម្រួលមូលធន និងរបាយការណ៍លំហូរសាច់ប្រាក់ សម្រាប់ដំណាច់ឆ្នាំ ថ្ងៃទី៣១ ខែធ្នូ ឆ្នាំ២០១២ ព្រមទាំងកំណត់សម្គាល់ដែលរួមមានសេចក្តី សង្ខេបនៃគោលការណ៍គណនេយ្យសំខាន់ៗ និងព័ត៌មានពន្យល់ផ្សេងៗទៀត។

ការទទួលខុសត្រូវរបស់គណៈគ្រប់គ្រងលើរបាយការណ៍ហិរញ្ញវត្ថុ

គណៈគ្រប់គ្រងទទួលខុសត្រូវក្នុងការរៀបចំ និងការបង្ហាញរបាយការណ៍ហិរញ្ញវត្ថុទាំងនេះ ឲ្យបានត្រឹមត្រូវ ដោយអនុលោមទៅតាមស្តង់ដារគណនេយ្យកម្ពុជា និងគោលការណ៍ណែនាំ ផ្សេងៗ ចេញដោយធនាគារជាតិនៃកម្ពុជា និងទទួលខុសត្រូវលើការត្រួតពិនិត្យផ្ទៃក្នុងដែលគណៈ គ្រប់គ្រងកំណត់ថា វាមានភាពចាំបាច់ក្នុងការរៀបចំរបាយការណ៍ហិរញ្ញវត្ថុមិនឲ្យមានការរាយ ការណ៍ខុសជាសារវន្ត ដែលបណ្តាលមកពីការក្លែងបន្លំ ឬកំហុសឆ្គងផ្សេងៗ។

ការទទួលខុសត្រូវរបស់សវនករ

ការទទួលខុសត្រូវរបស់យើងខ្ញុំគឺបញ្ចេញមតិលើរបាយការណ៍ហិរញ្ញវត្ថុទាំងនេះ ដោយផ្អែក ទៅលើការធ្វើសវនកម្មរបស់យើងខ្ញុំ។ យើងខ្ញុំបានធ្វើសវនកម្មដោយអនុលោម តាមស្តង់ដារអន្តរ ជាតិស្តីពីសវនកម្មនៃកម្ពុជា។ ស្តង់ដារទាំងនោះតម្រូវឲ្យយើងខ្ញុំប្រតិបត្តិតាមក្រមសីលធម៌ធ្វើផែន ការសវនកម្ម និងធ្វើសវនកម្មដើម្បីទទួលបាននូវការធានាអះអាងដែលសមហេតុផលថារបាយ ការណ៍ហិរញ្ញវត្ថុ ពុំមានលក្ខណៈខុសឆ្គងជាសារវន្ត។

ការធ្វើសវនកម្មរួមមាន ការអនុវត្តនីតិវិធីដើម្បីទទួលបាននូវភស្តុតាងសវនកម្មអំពីចំនួនទឹក ប្រាក់ និងការលាតត្រដាងនៅក្នុងរបាយការណ៍ហិរញ្ញវត្ថុ។ ការជ្រើសរើសនីតិវិធីទាំងនេះគឺអា ស្រ័យលើការវិនិច្ឆ័យរបស់សវនករ រាប់ទាំងការវាយតម្លៃលើហានិភ័យនៃភាពខុសឆ្គងជាសារវន្ត នៃរបាយការណ៍ហិរញ្ញវត្ថុដែលបណ្តាលមកពីការក្លែងបន្លំ ឬកំហុសឆ្គង។ ក្នុងការវាយតម្លៃហានិភ័យ

សេចក្តីប្រកាសរបស់សវនករឯករាជ្យ

ទាំងនោះ សវនករបានពិចារណាទៅលើប្រព័ន្ធគ្រួតពិនិត្យផ្ទៃក្នុង ដែលទាក់ទងទៅនឹងការរៀបចំ និងការបង្ហាញយ៉ាងត្រឹមត្រូវនៃរបាយការណ៍ហិរញ្ញវត្ថុ ដើម្បីរៀបចំនូវនីតិវិធីសវនកម្ម ដែលមានលក្ខណៈ សមហេតុផលទៅតាមកាលៈទេសៈផ្សេងៗ ប៉ុន្តែពុំមានគោលបំណងបញ្ចេញមតិទៅលើប្រសិទ្ធភាពនៃប្រព័ន្ធគ្រួតពិនិត្យផ្ទៃក្នុងរបស់អង្គភាពនោះទេ។ សវនកម្មក៏រួមបញ្ចូលទាំងការវាយតម្លៃនូវភាពសមស្របនៃគោលការណ៍គណនេយ្យដែលបានប្រើប្រាស់ និងភាពសមហេតុផលនៃការប៉ាន់ស្មានគណនេយ្យដែលធ្វើឡើងដោយគណៈគ្រប់គ្រងក៏ដូចជាការវាយតម្លៃលើ ការបង្ហាញជាទូទៅនៃរបាយការណ៍ហិរញ្ញវត្ថុ។

យើងខ្ញុំជឿជាក់ថាការស្តុកសវនកម្មដែលយើងទទួលបានគឺ មានលក្ខណៈគ្រប់គ្រាន់ និងត្រឹមត្រូវដែលជាមូលដ្ឋាន សម្រាប់ការបញ្ចេញមតិយោបល់របស់យើងខ្ញុំ។

មតិយោបល់

តាមទស្សនៈរបស់យើងខ្ញុំ របាយការណ៍ហិរញ្ញវត្ថុបានបង្ហាញត្រឹមត្រូវ នូវគ្រប់ទិដ្ឋភាពជាសារវន្តទាំងអស់ នៃស្ថានភាពហិរញ្ញវត្ថុរបស់ក្រុមហ៊ុនគិតត្រឹមថ្ងៃទី៣១ ខែធ្នូ ឆ្នាំ២០១២ និងលទ្ធផលហិរញ្ញវត្ថុ ព្រមទាំងលំហូរសាច់ប្រាក់សម្រាប់ដំណាច់ឆ្នាំដោយអនុលោមទៅតាមស្តង់ដារគណនេយ្យកម្ពុជា និងគោលការណ៍ណែនាំផ្សេងៗ ចេញដោយធនាគារជាតិ នៃកម្ពុជា។

ជ. PricewaterhouseCoopers (Cambodia) Ltd.


គុយ លីម
នាយក

រាជធានីភ្នំពេញ ព្រះរាជាណាចក្រកម្ពុជា
កាលបរិច្ឆេទ៖ ថ្ងៃទី៣០ ខែមេសា ឆ្នាំ២០១៣

របាយការណ៍ហិរញ្ញវត្ថុ

តារាងតុល្យការ
គិតត្រឹមថ្ងៃទី៣១ ខែធ្នូ ឆ្នាំ២០១២

	២០១២		២០១១	
	ដុល្លារអាមេរិក	ពាន់រៀល	ដុល្លារអាមេរិក	ពាន់រៀល
ទ្រព្យសកម្ម				
សាច់ប្រាក់ក្នុងដៃ	៣០.៨៤៤	១២៣.២២២	១៣.១៧០	៥៣.១៩៤
សមតុល្យនៅធនាគារកណ្តាល	៤២.៦៨០	១៧០.៥០៧	១៧.៦២៨	៧១.១៩៩
សមតុល្យនៅធនាគារផ្សេងៗ	៦៤.៣០៥	២៥៦.៨៩៨	២២.៣៦២	៩០.៣២០
ឥណទានអតិថិជន	២.៤៦៥.៨៩៣	៩.៨៥១.២៤៣	៥៦៦.៥៩៩	២.២៨៨.៤៩៣
ទ្រព្យសកម្មផ្សេងៗ	៦៦.៥៤៧	២៦៥.៨៥៥	១០.៣៨៦	៤១.៩៤៩
ទ្រព្យសម្បត្តិ និងបរិក្ខារ	៥៩.១៥១	២៣៦.៣០៨	៧.៣៥៦	២៩.៧១១
ទ្រព្យសកម្មអរូបី	១.១៨៧	៤.៧៤២	១.៩៣៧	៧.៨២៤
ទ្រព្យសកម្មសរុប	២.៧៣០.៦០៧	១០.៩០៨.៧៧៥	៦៣៩.៤៣៨	២.៥៨២.៦៩០
បំណុល និងមូលធន				
បំណុល				
ប្រាក់កម្ចី	១.៨០៥.០០០	៧.២១០.៩៧៥	៣០០.០០០	១.២១១.៧០០
បំណុលផ្សេងៗ	២៣.១៨២	៩២.៦១២	១២.០៧១	៤៨.៧៥៥
សំវិធានធនពន្ធលើប្រាក់ចំណេញ	៧.២៣៥	២៨.៩០៤	១២៥	៥០៥
បំណុលសរុប	១.៨៣៥.៤១៧	៧.៣៣២.៤៩១	៣១២.១៩៦	១.២៦០.៩៦០
មូលធន				
ដើមទុន	៨៥០.០០០	៣.៣៩៥.៧៥០	៣៥០.០០០	១.៤១៣.៦៥០
ប្រាក់ចំណេញរក្សាទុក	៤៥.១៩០	១៨០.៥៣៤	(២២.៧៥៨)	(៩១.៩២០)
មូលធនសរុប	៨៩៥.១៩០	៣.៥៧៦.២៨៤	៣២៧.២៤២	១.៣២១.៧៣០
បំណុល និងមូលធនសរុប	២.៧៣០.៦០៧	១០.៩០៨.៧៧៥	៦៣៩.៤៣៨	២.៥៨២.៦៩០

របាយការណ៍ហិរញ្ញវត្ថុ

របាយការណ៍លទ្ធផល
គិតត្រឹមថ្ងៃទី៣១ ខែធ្នូ ឆ្នាំ២០១២



	២០១២		២០១១	
	ដុល្លារអាមេរិក	ពាន់រៀល	ដុល្លារអាមេរិក	ពាន់រៀល
ចំណូលការប្រាក់	៣៥១.៤៨៥	១.៤០៤.១៨៣	៩៥.៤៩៩	៣៨៥.៧២០
ចំណាយការប្រាក់	(១០០.៩០០)	(៤០៣.០៩៦)	(១៤.៦៨២)	(៥៩.៣០១)
ចំណូលការប្រាក់សុទ្ធ	២៥០.៥៨៥	១.០០១.០៨៧	៨០.៨១៧	៣២៦.៤១៩
ចំណូលប្រតិបត្តិការផ្សេងៗ	៩.៣៧៨	៣៧.៤៦៥	៤.៤៣១	១៧.៨៩៧
ចំណូលសុទ្ធ	២៥៩.៩៦៣	១.០៣៨.៥៥២	៨៥.២៤៨	៣៤៤.៣១៦
ចំណាយទូទៅ និងរដ្ឋបាល	(១៤៩.០៨៣)	(៥៩៥.៥៨៧)	(៧៦.៣៩៥)	(៣០៨.៥៦០)
សំវិធានធនឥណទានអាក្រក់				
និងសង្ស័យ	(៣២.៥៣៧)	(១២៩.៩៨៥)	(៤.៦៣៨)	(១៨.៧៣៣)
ចំណេញមុនបង់ពន្ធលើប្រាក់ចំណេញ	៧៨.៣៤៣	៣១២.៩៨០	៤.២១៥	១៧.០២៣
ពន្ធលើប្រាក់ចំណេញ	(១០.៣៩៥)	(៤១.៥២៩)	(១.០១២)	(៤.០៨៨)
ចំណេញក្នុងឆ្នាំ	៦៧.៩៤៨	២៧១.៤៥១	៣.២០៣	១២.៩៣៥

របាយការណ៍ហិរញ្ញវត្ថុ

របាយការណ៍បម្រែបម្រួលមូលធន
គិតត្រឹមថ្ងៃទី៣១ ខែធ្នូ ឆ្នាំ២០១២

	ដើមទុន	ប្រាក់ចំណេញ	សរុប
	ដុល្លារអាមេរិក	រក្សាទុក ដុល្លារអាមេរិក	
សមតុល្យដើមគ្រា	៣៥០.០០០	(២៥.៩៦១)	៣២៤.០៣៩
ចំណេញក្នុងឆ្នាំ	-	៣.២០៣	៣.២០៣
គិតត្រឹមថ្ងៃទី៣១ ខែធ្នូ ឆ្នាំ២០១១	<u>៣៥០.០០០</u>	<u>(២២.៧៥៨)</u>	<u>៣២៧.២៤២</u>
សមមូលជាពាន់រៀល	<u>១.៤១៣.៦៥០</u>	<u>(៩១.៩២០)</u>	<u>១.៣២១.៧៣០</u>
គិតត្រឹមថ្ងៃទី០១ ខែមករា ឆ្នាំ២០១២	៣៥០.០០០	(២២.៧៥៨)	៣២៧.២៤២
ដើមទុនបានបង់បន្ថែមក្នុងឆ្នាំ	៥០០.០០០	-	៥០០.០០០
ចំណេញក្នុងឆ្នាំ	-	៦៧.៩៤៨	៦៧.៩៤៨
គិតត្រឹមថ្ងៃទី៣១ ខែធ្នូ ឆ្នាំ២០១២	<u>៨៥០.០០០</u>	<u>៤៥.១៩០</u>	<u>៨៩៥.១៩០</u>
សមមូលជាពាន់រៀល	<u>៣.៣៩៥.៧៥០</u>	<u>១៨០.៥៣៤</u>	<u>៣.៥៧៦.២៨៤</u>



របាយការណ៍ហិរញ្ញវត្ថុ

របាយការណ៍លំហូរសាច់ប្រាក់
គិតត្រឹមថ្ងៃទី៣១ ខែធ្នូ ឆ្នាំ២០១២

	២០១២		២០១១	
	ដុល្លារអាមេរិក	ពាន់រៀល	ដុល្លារអាមេរិក	ពាន់រៀល
លំហូរសាច់ប្រាក់ពីសកម្មភាពប្រតិបត្តិការ				
សាច់ប្រាក់បានប្រើក្នុងប្រតិបត្តិការ	(២.០៩៧.៥៩០)	(៨.៣៧៩.៨៧៣)	(៤៩៣.៨៦៣)	(១.៩៩៤.៧១២)
ការប្រាក់បានទទួល	៣៣១.០១១	១.៣២២.៣៨៩	៩៥.៤៧៤	៣៨៥.៦១៩
ការប្រាក់បានបង់	(៩៤.១៣៣)	(៣៧៦.០៦១)	(១០.៧៨៩)	(៤៣.៥៧៧)
ពន្ធលើប្រាក់ចំណេញបានបង់	(៣.២៨៥)	(១៣.១២៤)	(៨៩៩)	(៣.៦៣១)
សាច់ប្រាក់សុទ្ធបានប្រើក្នុងសកម្មភាពប្រតិបត្តិការ	(១.៨៦៣.៩៩៧)	(៧.៤៤៦.៦៦៩)	(៤១០.០៧៧)	(១.៦៥៦.៣០១)
លំហូរសាច់ប្រាក់ពីសកម្មភាពវិនិយោគ				
ប្រាក់តម្កល់ធានាលើដើមទុននៅធនាគារកណ្តាល	(២៥.០០០)	(៩៩.៨៧៥)	-	-
ការទិញទ្រព្យសម្បត្តិ និងបរិក្ខារ	(៥៦.៣៣៤)	(២២៥.០៥៤)	(១.៦៩៤)	(៦.៨៤២)
សាច់ប្រាក់សុទ្ធបានប្រើក្នុងសកម្មភាពវិនិយោគ	(៨១.៣៣៤)	(៣២៤.៩២៩)	(១.៦៩៤)	(៦.៨៤២)
លំហូរសាច់ប្រាក់ពីសកម្មភាពហិរញ្ញប្បទាន				
សាច់ប្រាក់បានពីប្រាក់កម្ចី	២.០៣៥.០០០	៨.១២៩.៨២៥	៣៥០.០០០	១.៤១៣.៦៥០
ការសងប្រាក់កម្ចី	(៥៣០.០០០)	(២.១១៧.៣៥០)	(៥០.០០០)	(២០១.៩៥០)
សាច់ប្រាក់បានពីទុនបន្ថែម	៥០០.០០០	១.៩៩៧.៥០០	-	-
សាច់ប្រាក់សុទ្ធទទួលបានពីសកម្មភាពហិរញ្ញប្បទាន	២.០០៥.០០០	៨.០០៩.៩៧៥	៣០០.០០០	១.២១១.៧០០
កំណើនសុទ្ធសាច់ប្រាក់ និងសាច់ប្រាក់សមមូលសុទ្ធ	៥៩.៦៦៩	២៣៨.៣៧៧	(១១១.៧៧១)	(៤៥១.៤៤៣)
សាច់ប្រាក់ និងសាច់ប្រាក់សមមូលដើមឆ្នាំ	៣៥.៦៦០	១៤២.៤៦២	១៤៧.៤៣១	៥៩៥.៤៧៤
សាច់ប្រាក់ និងសាច់ប្រាក់សមមូលចុងឆ្នាំ	៩៥.៣២៩	៣៨០.៨៣៩	៣៥.៦៦០	១៤៤.០៣១

សកម្មភាពបុគ្គលិក





HEAD OFFICE:

BUILDING 101A, STREET 289
SANGKAT BEOUNG KOK I
KHAN TOUL KOK
PHNOM PENH, CAMBODIA

TEL: (855) 23 996 936
INFO@CAMMA.COM.KH

WWW.CAMMA.COM.KH