



ខេមា មីក្រូហិរញ្ញវត្ថុ លីមីតធីត
CAMMA MICROFINANCE LIMITED

របាយការណ៍ប្រចាំឆ្នាំ
២០១៤



មតិកា

ទស្សនវិស័យ និងបេសកកម្ម	១
សារពីប្រធានក្រុមប្រឹក្សាភិបាល	២-៣
សារពីអគ្គនាយិកា	៤-៥
អតិថិជនរបស់ខេមា	៦
បណ្តាញប្រតិបត្តិការ	៧
សមិទ្ធផលសំខាន់ៗ	៨-១០
វេនាសម្ព័ន្ធក្រប័ក្រង	១១
របាយការណ៍ហិរញ្ញវត្ថុរបស់សវនករឯករាជ្យ	១២
សេចក្តីប្រកាសរបស់ថ្នាក់ក្រប័ក្រង	១៣-១៦
សេចក្តីប្រកាសរបស់សវនករឯករាជ្យ	១៧-១៨
របាយការណ៍ហិរញ្ញវត្ថុ	
តារាងតុល្យការ	១៩
របាយការណ៍ហិរញ្ញវត្ថុ	២០
របាយការណ៍បម្រែបម្រួលមូលធន	២១
របាយការណ៍លំហូរសាច់ប្រាក់	២២
សកម្មភាពផ្សេងៗ	២៣

ទស្សនវិស័យ



ក្លាយជាគ្រឹះស្ថានមីក្រូហិរញ្ញវត្ថុដ៏មានទំនុកចិត្តមួយដែលផ្តល់ឱកាសឲ្យប្រជាពលរដ្ឋកម្ពុជាក្នុងការកែលម្អជីវភាពរស់នៅ តាមរយៈការទទួលយកសេវាឥណទានពី **គ្រឹះស្ថាន ខេម មីក្រូហិរញ្ញវត្ថុ លីមីតធីត**។

បេសកកម្ម

បេសកកម្មរបស់ពួកយើង គឺផ្តោតទៅលើការផ្តល់សេវាមីក្រូហិរញ្ញវត្ថុដ៏ទូលាយដល់សហគ្រិនខ្នាតតូច និងមធ្យមដែលជាប្រជាកសិករ សិប្បករ និងពាណិជ្ជករ ប្រកបដោយសមត្ថភាព និរន្តរភាព និងធានានូវអត្ថប្រយោជន៍ខ្ពស់ជូនភាគទុនិកបុគ្គលិក និងសង្គមជាតិទាំងមូល។



ក្នុងរយៈពេលប៉ុន្មានឆ្នាំនេះ ដែលសេដ្ឋកិច្ចកម្ពុជាបានរីកចម្រើនក្នុងអត្រាជាមធ្យមប្រមាណ ៧% គួបផ្សំនឹងស្ថេរភាពនយោបាយបានធ្វើឲ្យអ្នកវិនិយោគទាំងក្នុង និងក្រៅប្រទេសក៏ដូចជាអតិថិជនមានទំនុកចិត្តកាន់តែខ្លាំងមកលើសេដ្ឋកិច្ចកម្ពុជា។ ការវិនិយោគលើវិស័យមីក្រូហិរញ្ញវត្ថុក៏កាន់តែកើនឡើងពីមួយឆ្នាំទៅមួយឆ្នាំ។ ជាក់ស្តែងក្នុងរយៈពេល ០៥ឆ្នាំ ២០១០ ដល់ ឆ្នាំ២០១៤ គ្រឹះស្ថានមីក្រូហិរញ្ញវត្ថុបានកើនឡើងពី ២៥គ្រឹះស្ថាន ដល់ ៤៥គ្រឹះស្ថាន។ គ្រឹះស្ថានធានាគារមួយចំនួនក៏បានងាកមកចាប់យកចំណែកទីផ្សារក្នុងវិស័យមីក្រូហិរញ្ញវត្ថុដើម្បីផ្តល់ឥណទានខ្នាតតូច និងមធ្យមជូនប្រជាពលរដ្ឋ។

កំណើននៃគ្រឹះស្ថានមីក្រូហិរញ្ញវត្ថុ និងការផ្លាស់ប្តូរយុទ្ធសាស្ត្ររបស់គ្រឹះស្ថានធានាគារបានធ្វើឲ្យអតិថិជនកាន់តែមានជម្រើសច្រើនក្នុងការរៀបចំផែនការហិរញ្ញវត្ថុរបស់ខ្លួនដើម្បីធ្វើឲ្យប្រសើរឡើងនូវជីវភាពរស់នៅ និងកាត់បន្ថយនូវភាពក្រីក្រ។ ទន្ទឹមនឹងកំណើននេះ វិស័យមីក្រូហិរញ្ញវត្ថុជួបនូវបញ្ហាប្រឈមមួយចំនួនដូចជា ការចាកចេញរបស់បុគ្គលិកពីគ្រឹះស្ថានមួយទៅគ្រឹះស្ថានមួយ, ការជាប់បំណុលច្រើនរបស់អតិថិជន និងការប្រកួតប្រជែងដណ្តើមអតិថិជនជាដើម។

ជាមួយនឹងបរិយាកាសនៃបញ្ហាប្រឈមនេះ ខេមានៅតែទទួលបានជោគជ័យលើសឆ្នាំមុនៗក្នុងប្រតិបត្តិការផ្តល់ឥណទានជូនប្រជាជនកម្ពុជា។ ចំពោះសមតុល្យឥណទានក្នុងឆ្នាំ២០១៤ ខេមាសម្រេចបាន ៩៤,៦៤% នៃផែនការដែលបានកំណត់ ដែលមានចំនួនស្មើនឹង ៤.៧៣៦.៤៦២ ដុល្លារអាមេរិក។ Return on equity កើនឡើងក្នុងអត្រា ៣% ស្មើនឹង ១៩,៩២% បើប្រៀបធៀបនឹងឆ្នាំ២០១៣។ Return on asset កើនឡើងស្មើនឹង ២៤,៦២% ក្នុងឆ្នាំ២០១៤។ លទ្ធផលនេះបង្ហាញអំពីការរីកចម្រើនរបស់ខេមា និងសមត្ថភាពក្នុងការអភិវឌ្ឍន៍ខ្លួនដើម្បីសម្របទៅនឹងបញ្ហាប្រឈមទាំងឡាយក្នុងវិស័យមីក្រូហិរញ្ញវត្ថុ។

នៅក្នុងឆ្នាំ២០១៤នេះដែរ ក្រុមប្រឹក្សាភិបាលបានទទួលស្វាគមន៍ លោក **ឆន់ វឌ្ឍនា** ជាសមាជិកថ្មីជាផ្លូវការនៅថ្ងៃទី០២ ខែមករា ឆ្នាំ២០១៤ ជំនួសលោកស្រី **សាយ ចាន់ណាក់** ដែលបានលាលប់ពីការងារ។ លោក **ឆន់ វឌ្ឍនា** គឺជាសាស្ត្រាចារ្យ ដែលមានមានបទពិសោធន៍ក្នុងវិស័យមីក្រូហិរញ្ញវត្ថុជាច្រើនឆ្នាំ។ ខ្ញុំសង្ឃឹមថាវត្តមានរបស់លោក **ឆន់ វឌ្ឍនា** នឹងធ្វើឲ្យអភិបាលកិច្ចសារជីវកម្មរបស់ខេមាកាន់តែមានភាពរឹងមាំ និងជាមគ្គុទេសក្នុងការដឹងនាំខេមាទៅទទួលបានជោគជ័យថែមមួយកម្រិតទៀត។ តាំងនាមឲ្យក្រុមប្រឹក្សាភិបាលទាំងអស់ខ្ញុំសូមថ្លែងអំណរគុណជូនចំពោះលោកស្រី **សាយ ចាន់ណាក់** ដែលបានចូលរួមចំណែកកសាងខេមាក្នុងរយៈពេល ០៥ឆ្នាំកន្លងមកនេះ។ ខ្ញុំក៏សូមជូនពរឲ្យលោកស្រីទទួលបានជោគជ័យក្នុងការងារថ្មីៗរបស់លោកស្រី។

យុទ្ធសាស្ត្ររយៈពេលវែងរបស់ខេមា គឺការកសាងនូវអភិបាលកិច្ចសារជីវកម្មដ៏រឹងមាំដែលជាមូលដ្ឋានគ្រឹះនៃសុខុមាលភាព និងការរីកចម្រើនរបស់ខេមា។ តាមរយៈយុទ្ធសាស្ត្រដ៏ច្បាស់លាស់នេះខ្ញុំមានជំនឿយ៉ាងមុតមាំថាខេមានឹងជម្នះបាននូវរាល់បញ្ហាប្រឈមទាំងឡាយក្នុងវិស័យមីក្រូហិរញ្ញវត្ថុ រួមទាំងបញ្ហាប្រឈមនៃសមាហរណកម្មសេដ្ឋកិច្ចអាស៊ានក្នុងឆ្នាំ ២០១៥ខាងមុខនេះ ព្រមទាំងចាប់យកនូវឱកាសដែលសមាហរណកម្មសេដ្ឋកិច្ចអាស៊ាននេះផ្តល់ឲ្យ។

សារពីប្រធានក្រុមប្រឹក្សានិច្ចាល

ជោគជ័យរបស់ ខេមា ក៏មិនអាចលេចជារូបរាងទេប្រសិនបើគ្មានការគាំទ្រពីសំណាក់ភាគទុនិក ដៃគូហិរញ្ញវត្ថុ និងអាជ្ញាធរគ្រប់ជាន់ថ្នាក់។ គណៈគ្រប់គ្រង និងបុគ្គលិកទាំងអស់ គឺជាសរសរទ្រូងដ៏រឹងមាំរបស់ខេមា។ ដូច្នេះតាំងនាមឲ្យក្រុមប្រឹក្សានិច្ចាលទាំងអស់ ខ្ញុំសូមថ្លែងអំណរគុណជូនចំពោះអ្នកទាំងអស់គ្នាដែលបានចូលរួមចំណែកក្នុងភាពជោគជ័យរបស់ខេមា។ សូមទទួលនូវការគោរពរាប់អានដ៏ជ្រាលជ្រៅអំពីខ្ញុំ!

ប្រធានក្រុមប្រឹក្សានិច្ចាល



ប៉ែនសុន សម័យ
រាជធានីភ្នំពេញ, ថ្ងៃទី០៩ ខែមេសា ឆ្នាំ២០១៥

ឆ្នាំ២០១៤ គឺជាឆ្នាំដ៏ល្អរបស់ខេមា។ ប្រាក់ចំណេញក្រោយបង់ពន្ធមានកំណើនគួរឲ្យកត់សម្គាល់ក្នុងអត្រា ៤៦,៣៦% ធៀបនឹងឆ្នាំ២០១៣ ដែលស្មើនឹង ២៣២.០៤៦ ដុល្លារអាមេរិក។ នេះគឺជាលទ្ធផលដែលទទួលបានពីការ ខិតខំប្រឹងប្រែងរបស់បុគ្គលិកយើងទាំងអស់គ្នាក្នុងការគ្រប់គ្រងឥណទានប្រកបដោយគុណភាព និងបរិមាណព្រមទាំង គ្រប់គ្រងចំណាយប្រកបដោយប្រសិទ្ធភាព។ ជាការលើកទឹកចិត្ត ខេមាបានផ្តល់នូវប្រាក់បំណាច់លើកទឹកចិត្តចំនួន ០៣ខែជូនដល់បុគ្គលិករបស់ខេមាទាំងអស់ក្នុងបំណាច់ឆ្នាំ២០១៤នេះ។

លទ្ធផលនៃប្រាក់ចំណេញនេះក៏បានឆ្លុះបញ្ចាំងផងដែរអំពីទំហំនៃប្រតិបត្តិការឥណទានរបស់ខេមា។ សមតុល្យ ឥណទានក្នុងឆ្នាំ២០១៤ ធៀបនឹងឆ្នាំ២០១៣ កើនឡើង ២៤,៧៣% ស្មើនឹង ៤.៧៣៦.៤៦២ ដុល្លារអាមេរិក។ អនុបាតហានិភ័យឥណទានមានចំនួន ១,០៨%។ ទំហំអតិថិជនកើនឡើងប្រមាណ ១៤,៩%។ អតិថិជនភាគច្រើន របស់ខេមា ប្រើប្រាស់ឥណទានក្នុងគោលបំណងបំពេញតម្រូវការទូទៅក្នុងក្រុមគ្រួសារ និងសម្រាប់ធ្វើអាជីវកម្មខ្នាតតូច និងមធ្យមដែលគិតជាភាគរយមានចំនួន ៣៩% និង ៣២% នៃសមតុល្យឥណទានសរុប។ ចំពោះតំបន់ប្រតិបត្តិការ ខេមាបន្តពង្រីកខ្លួនកាន់តែធំទូលាយក្នុងរាជធានីភ្នំពេញ និងក្នុងខេត្តកណ្តាលដោយគ្របដណ្តប់រហូតដល់ ២១៣ភូមិ, ៨០ឃុំ និង២៣ខណ្ឌ/ស្រុក។ ទាំងនេះសរុបញ្ជាក់ឲ្យឃើញពីភាពរឹងមាំរបស់ខេមាពីមួយឆ្នាំទៅមួយឆ្នាំ ដោយបោះ ជំហានទៅមុខធ្វើការប្រកួតប្រជែងក្នុងទីផ្សារមីក្រូហិរញ្ញវត្ថុ ដែលមានគួរប្រកួតប្រជែងថ្មីៗកាន់តែច្រើនឡើង។ យុទ្ធសាស្ត្រក្នុងការប្រកួតប្រជែងរបស់ខេមាគឺការផ្តល់នូវសេវាកម្មឆាប់រហ័ស និងល្អបំផុតជូនដល់អតិថិជនរបស់យើង តាមរយៈបុគ្គលិកដែលមានជំនាញច្បាស់លាស់ និងមានក្រមសីលធម៌ល្អ។ ដូច្នេះដើម្បីរក្សានូវខុត្តមភាពនៃការប្រកួត ប្រជែងនេះខេមាបន្តវិនិយោគទៅលើការអភិវឌ្ឍចំណេះដឹង និងជំនាញរបស់បុគ្គលិកព្រមទាំងអភិវឌ្ឍគ្រឹះស្ថានឲ្យមាន បរិយាកាសការងារល្អដែលជាទីចំណាប់អារម្មណ៍របស់បុគ្គលិក និងអតិថិជន។

សម្រាប់ឆ្នាំ២០១៥ខាងមុខនេះ ខេមានឹងរៀបចំនូវយុទ្ធសាស្ត្ររយៈពេល០៥ឆ្នាំរបស់ខ្លួន (២០១៥-២០២០) ឲ្យបានចប់ជាស្ថាពរ ហើយយើងមានទំនុកចិត្តដ៏មុតមាំថាយុទ្ធសាស្ត្រនេះនឹងធ្វើឲ្យខេមាឈានទៅទទួលបានជោគជ័យ ក្នុងការបំពេញបេសកកម្ម និងទស្សនវិស័យរបស់ខ្លួន។ យុទ្ធសាស្ត្រចម្បងរបស់យើង គឺការពង្រីកតំបន់ប្រតិបត្តិការ ឲ្យទៅកាន់តែជិតអតិថិជនក្រីក្រដែលមានតម្រូវការឥណទានសម្រាប់កសាងជីវភាពរស់នៅ និងការគ្រប់គ្រងគ្រួសារប្រកប ទុនដែលមានតម្លៃថោកសម្រាប់គាំទ្រនូវប្រតិបត្តិការរស់យើង។

ជាចុងបញ្ចប់ខ្ញុំសូមថ្លែងអំណរគុណជូនចំពោះអតិថិជនទាំង៩១០នាក់ ក្នុងរាជធានីភ្នំពេញ និងខេត្តកណ្តាល ដែលបានប្រើប្រាស់នូវសេវាឥណទានរបស់ខេមា។ ខ្ញុំក៏សូមថ្លែងអំណរគុណផងដែរជូនចំពោះភាគទុនិក, ក្រុមប្រឹក្សា ភិបាល, ដៃគូប្រតិបត្តិការ, ធនាគារជាតិនៃកម្ពុជា, សមាគមនីមីក្រូហិរញ្ញវត្ថុកម្ពុជា និងអាជ្ញាធរគ្រប់ជាន់ថ្នាក់ទាំងអស់ ដែលមានជំនឿទុកចិត្តលើប្រតិបត្តិការរបស់ខេមា និងជានិច្ចជាកាលតែងតែបន្តគាំទ្រសកម្មភាពរបស់យើង។

សារពីអគ្គនាយិកា

ទន្ទឹមនឹងនេះខ្ញុំក៏សូមអរគុណចំពោះបុគ្គលិកគ្រប់ជាន់ថ្នាក់របស់ខេមា ក្នុងភាពស្មោះស្ម័គ្របម្រើអតិថិជនប្រកបដោយឆន្ទៈ វិជ្ជាជីវៈ និងក្រមលីលធម៌។ ការរួមគ្នាជាមួយនៃបុគ្គលិករបស់យើងនឹងធ្វើឲ្យខេមាកាន់តែរឹងមាំ និងរីកចម្រើនដូចការរំពឹងទុក។ ឆ្លៀតក្នុងឱកាសនេះ ខ្ញុំសូមដាក់បង្ហាញជូននូវរបាយការណ៍ហិរញ្ញវត្ថុឆ្នាំ២០១៤ ដែលបានធ្វើសវនកម្មរួច។ ខ្ញុំសង្ឃឹមថារបាយការណ៍នេះ នឹងធ្វើឲ្យអ្នកទាំងអស់គ្នាយល់កាន់តែច្បាស់អំពីប្រតិបត្តិការឥណទានរបស់ខេមា។

ដោយការគោរពដ៏ស្មោះត្រង់ស្ម័គ្រអំពីនាងខ្ញុំ
អគ្គនាយិកា



ឱត នីតា

រាជធានីភ្នំពេញ, ថ្ងៃទី០៩ ខែមេសា ឆ្នាំ២០១៥

លោកស្រី តត ចាន់សុភា សិប្បកម្មកែច្នៃកំប្លោក



លោកស្រី តត ចាន់សុភា អាយុ ៣៥ឆ្នាំ រស់នៅភូមិចំពុះក្អែក សង្កាត់ព្រែកថ្មី ខណ្ឌច្បារអំពៅ រាជធានីភ្នំពេញ ប្រកបមុខរបរ សិប្បកម្មកែច្នៃកំប្លោក។ មកដល់ពេលនេះមានរយៈពេល ០២ឆ្នាំហើយ ដែលគាត់បានប្រើប្រាស់ឥណទានរបស់ខេមា ដើម្បីយកមកប្រើប្រាស់ក្នុងការជួយសម្រួលដល់ដំណើរការ អាជីវកម្មគាត់សព្វថ្ងៃនេះ។ ភាពជោគជ័យក្នុងមុខរបររបស់ គាត់ គឺគាត់បានធ្វើការចែកចាយបន្តទៅកាន់អ្នកលក់ដុំ និង លក់រាយទៅកាន់អ្នកប្រើប្រាស់ក្នុងតម្លៃសមរម្យ និងដឹកជញ្ជូន

ដល់ទីកន្លែង។ ចុងក្រោយលោកស្រី តត ចាន់សុភា និងស្វាមីបានមានប្រសាសន៍ថាបើប្រើប្រាស់កម្ចីត្រូវចេះយកប្រាក់ មកបង្កើតប្រាក់ទើបមានលទ្ធភាពសងវិញបាន បើប្រើប្រាស់កម្ចីដើម្បីចាយវាយដោយមិនដឹងពីគោលដៅច្បាស់លាស់ នោះយើងប្រកបជាជួបនឹងបញ្ហាជាក់ជាមិនខាន។ ជាក់ស្តែងសិប្បកម្មរបស់គាត់បានរីកចម្រើនដោយគាត់បាន ពង្រីកសាខាថែមមួយកន្លែងទៀត។

លោក គង់ ឡា សិប្បកម្មផលិតទឹកស៊ីអ៊ែន និងទឹកត្រី

លោក គង់ ឡា អាយុ ៣៩ឆ្នាំ ជាអតិថិជនរបស់ខេមារស់នៅ ភូមិមណ្ឌល សង្កាត់ត្រពាំងក្រសាំង ខណ្ឌពោធិ៍សែនជ័យ រាជធានីភ្នំពេញ។ នៅក្នុងឆ្នាំ២០១៤ គាត់បានសម្រេចចិត្តខ្ចីប្រាក់ ពីខេមាជាលើកដំបូងចំនួន ២២.០០០ ដុល្លារអាមេរិកដើម្បី ជាទុនបន្ថែម។ គាត់គូសបញ្ជាក់ថា “ភាពជោគជ័យ និងភាព ធូរធារដូចសព្វថ្ងៃនេះ គឺជាមោទនៈភាពខ្លាំងណាស់សម្រាប់ខ្ញុំ ហើយខ្ញុំក៏សូមថ្លែងអំណរគុណដល់ខេមា ដែលបានផ្តល់ប្រាក់ កម្ចីដល់ខ្ញុំ ទាំងនេះគឺជាការចូលរួមចំណែកជួយសម្រាលទុក លំបាករបស់ខ្ញុំមួយចំណែក ដែលធ្លាប់ជួបប្រទះកន្លងមក”។



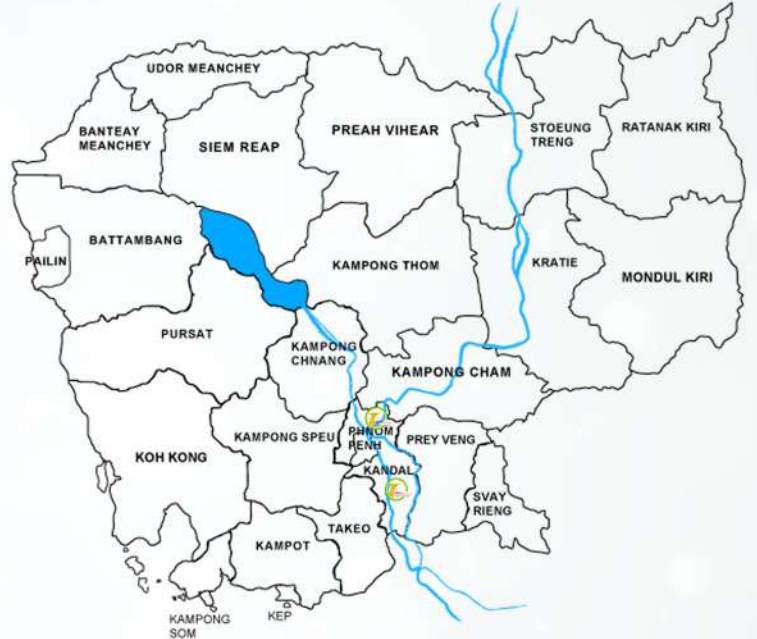
លោកស្រី ភួង ស៊ីថា លើកម្មលក់ស្បែកលើខ



លោកស្រី ភួង ស៊ីថា ជាអតិថិជនម្នាក់រស់នៅភូមិទួលសង្កែ សង្កាត់ទួលសង្កែ ខណ្ឌបូស្សីកែវ រាជធានីភ្នំពេញ បានខ្ចី ប្រាក់ពីខេមាដើម្បីយកមកពង្រីកមុខរបររបស់គាត់។ ដោយ សារតែខេមាបានជួយឲ្យខ្ចីប្រាក់ធ្វើឲ្យខ្ញុំមានលទ្ធភាពទិញ រថយន្ត ដើម្បីយកទៅលក់បន្ថែមជាចំណូលមួយផ្នែកទៀត របស់ខ្ញុំក្រៅពីចំណូលពីការលក់ស្បែកជើង និងគ្រឿងទេស បានធ្វើឲ្យជីវភាពរបស់ខ្ញុំមានភាពល្អប្រសើរដូចសព្វថ្ងៃនេះ។ លោកស្រីបានបន្តទៀតថា “ខ្ញុំសូមសំណូមពរដល់អតិថិជន ដទៃទៀត មុនពេលប្រើប្រាស់ប្រាក់កម្ចីត្រូវមានផែនការឲ្យ

បានត្រឹមត្រូវដើម្បីជៀសវាងការប្រើប្រាស់កម្ចីខុសគោលដៅ “ជាចុងក្រោយលោកស្រីមានប្រសាសន៍ថា” សូមបងប្អូន ប្រជាពលរដ្ឋខ្មែរដែលមានបំណងពង្រីកអាជីវកម្មរបស់ខ្លួនគប្បីប្រើប្រាស់ឥណទានរបស់ខេមា ព្រោះខេមាផ្តល់សេវាកម្ម ដ៏ល្អ និងឆាប់រហ័សដល់អតិថិជនដូចជា អត្រាការប្រាក់សមរម្យ ឯកសារស្នើសុំខ្ចីប្រាក់មិនស្មុគស្មាញ មិនយកថ្លៃរដ្ឋបាល (រៀបចំឯកសារ) និងទៅប្រមូលប្រាក់ដល់ផ្ទះអតិថិជនតែម្តង ដោយអតិថិជនមិនចាំបាច់មកបង់ប្រាក់ផ្ទាល់ដល់ការិយាល័យ ខេមា ដែលអាចប្រឈមនឹងការខាតបង់ពេលវេលា និងហានិភ័យផ្សេងៗក្នុងការធ្វើដំណើរឡើយ។ ជាពិសេសបុគ្គលិក របស់ខេមា មានឆន្ទៈខ្ពស់ក្នុងការជួយបម្រើអតិថិជន ដោយពួកគាត់បានផ្តល់ជាយោបល់ល្អៗ សម្រាប់យកទៅប្រើប្រាស់ ក្នុងការប្រកបអាជីវកម្មឲ្យទទួលបានជោគជ័យ។

បណ្តាញដាតិ និងខេត្ត



តំបន់ប្រតិបត្តិការ

	២០១៤	២០១៣	២០១២
ចំនួនខេត្ត/ក្រុងកំពុងធ្វើប្រតិបត្តិការ	០២	០២	០២
ចំនួនស្រុក/ខណ្ឌ	១៩	១៦	១៨
ចំនួនឃុំ/សង្កាត់	៨០	៨៨	៨៦
ចំនួនភូមិ	២១៣	១៩៧	១៦៥
ចំនួនសាខា	០១	០១	០១

ចំនុចសំខាន់ៗផ្នែកប្រតិបត្តិការ	២០១១	២០១២	២០១៣	២០១៤	បានប្រែប្រួល
ចំនួនបុគ្គលិក	១៨	៣០	៣៣	៣៨	១៥,១៥%
ចំនួនបុគ្គលិកផ្នែកឥណទាន	៦	១០	១៥	១៦	៦,៦៧%
ចំនួនភូមិ	៦២	១៦៥	១៩៧	២១៣	៨,១២%
ចំនួនអ្នកខ្ចីសកម្ម	២០៥	៦២១	៧៩២	៩១០	១៤,៩០%
បរិមាណឥណទាន(ដុល្លារ)	៥៧១.២៣៧	២.៤៦៧.២៩៣	៣.៥៦៤.៩១៥	៤.៧៣៦.៤៦២	៣២,៨៦%
បរិមាណឥណទានឯកត្តជន	៥៦៧.៥៩២	២.៤១០.៨៦៤	៣.៥៣៥.០៤៦	៤.៦២៣.១០៧	៣០,៧៨%
បរិមាណឥណទានម៉ូតូ	-	៥៦.៧៧៣	២១.៤៣៥	១.៧៨៤	-៩១,៦៨%
បរិមាណឥណទានបុគ្គលិក	៣.៦៤៥	៣.៦៥៦	៨.៤៣៤	១១១.៥៧១	១,២២២,៨៧%

ចំនុចសំខាន់ៗផ្នែកហិរញ្ញវត្ថុ

ទ្រព្យសកម្ម	៦៣៩.៤៣៨	២.៧៣០.៦០៧	៤.៣០៨.០៧០	៥.០៥៩.៣៦៧	១៧,៤៤%
ទ្រព្យអកម្ម	៣១២.១៩៦	១.៨៣៥.៤១៧	៣.២៥៤.៣៣២	៣.៧៧៣.៥៨៣	១៥,៩៦%
ទ្រព្យម្ចាស់ភាគទុនិក	៣២៧.២៤២	៨៩៥.១៩០	១.០៥៣.៧៣៨	១.២៨៥.៧៨៤	២២,០២%
មូលធនវិនិយោគ	៣៥០.០០០	៨៥០.០០០	៨៥០.០០០	១.០៥៣.០០០	២៣,៨៨%
ប្រាក់ចំណេញសុទ្ធក្បាចក	-២២.៧៥៨	៤៥.១៩០	២០៣.៧៣៨	២៣២.៧៨៤	១៤,២៦%

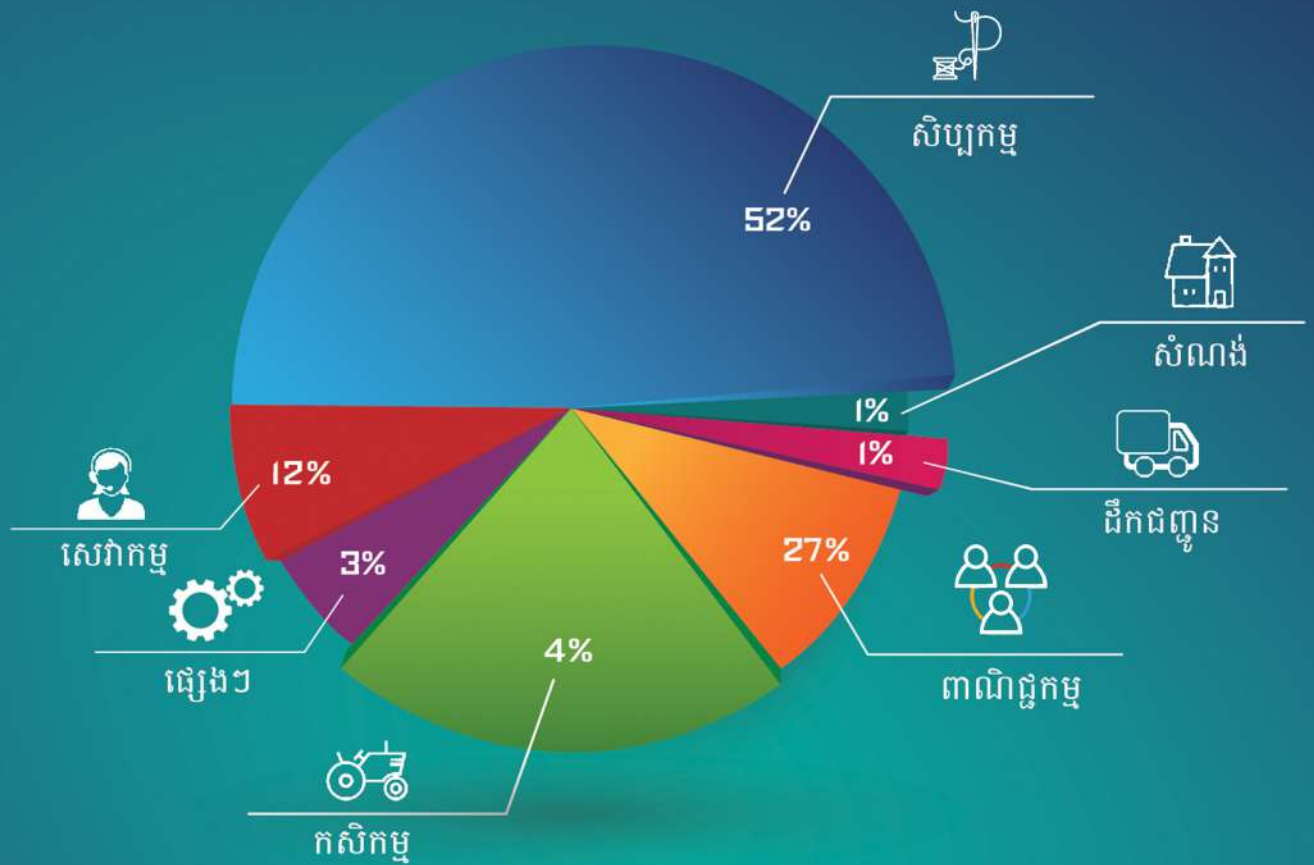
ចំណូលការប្រាក់	៩៥.៤៩៩	៣៥១.៤៨៥	៦៤០.៨០១	៨៧៣.៣៨២	៣៦,៣០%
ចំណាយការប្រាក់	-១៤.៦៨២	-១០០.៩០០	-១៩៨.២៥៤	-២៨១.៦៨៨	៤២,០៨%
ចំណូលការប្រាក់សុទ្ធ	៨០.៨១៧	២៥០.៥៨៥	៤៤២.៥៤៧	៥៩១.៦៩៤	៣៣,៧០%
សំវិធានធនឥណទានអាក្រក់ និងសង្ស័យ	-៤.៦៣៨	-៣២.៥៣៧	-១០.៨៤៩	-២០.៥០៦	៨៩,០១%

ចំណូលការប្រាក់សុទ្ធបន្ទាប់ពីសំវិធានធន

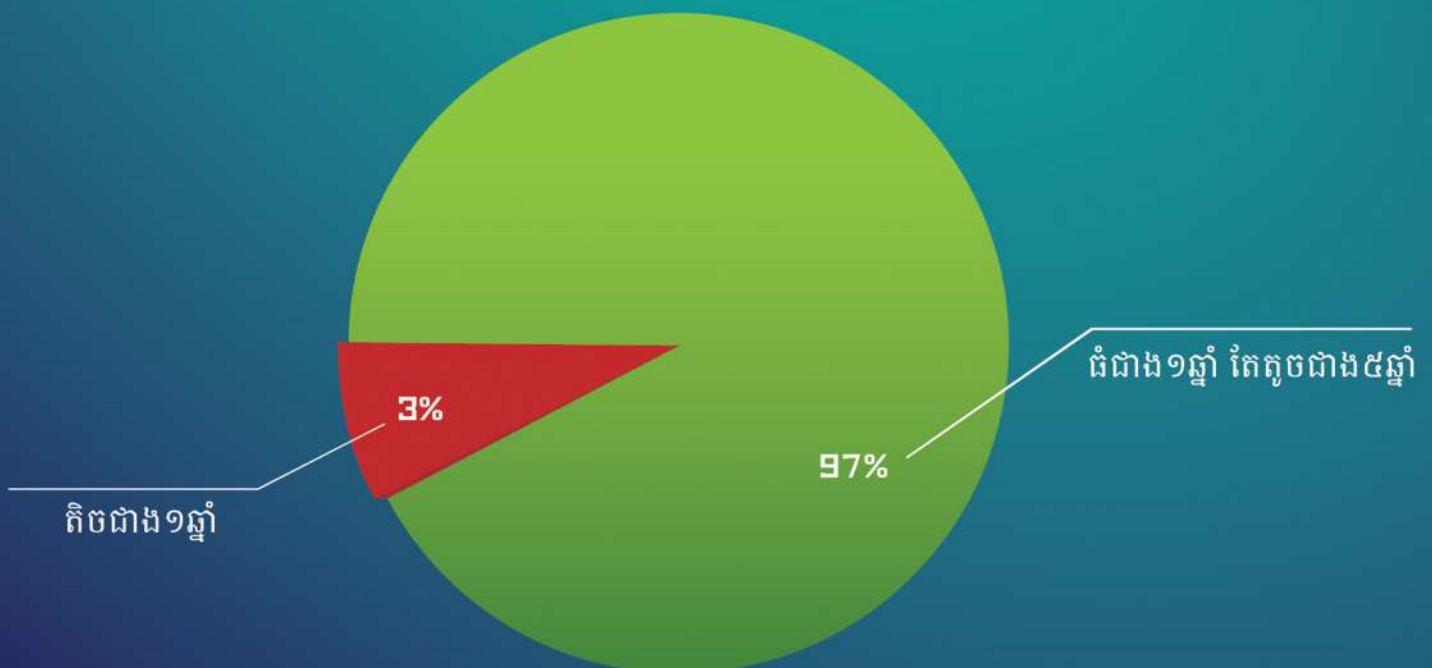
ឥណទានអាក្រក់ និងសង្ស័យ	៧៦.១៧៩	២១៨.០៤៨	៤៣១.៦៩៨	៥៧១.១៨៨	៣២,៣១%
ចំណូលមិនមែនការប្រាក់	៤.៤៣០	៩.៣៧៨	២៥.២២៦	៥៦.៥៩៥	១២៤,៣៥%
ចំណាយបុគ្គលិក	-៣៥.៣៩៥	-៧៥.៥១១	-១១២.៣៩៩	-១៧១.៨១៦	៥២,៨៦%
ចំណាយប្រតិបត្តិការ និងផ្សេងៗ	-៣៧.១៣៣	-៦៨.៦៣៩	-១២៤.៨២២	-១៤២.៣៦៨	១៤,០៦%
ចំណាយលើការដករំលស់	-៣.៨៦៦	-៤.៩៣៣	-២១.៥១៨	-២៣.៥៤១	៩,៤០%

ចំណេញ/ខាតមុនបង់ពន្ធ	៤.២១៥	៧៨.៣៤៣	១៩៨.១៨៥	២៩០.០៥៨	៤៦,៣៦%
ពន្ធលើប្រាក់ចំណេញ	១.០១២	១០.៣៩៥	៣៩.៦៣៧	៥៨.០១២	៤៦,៣៦%
ចំណេញក្នុងឆ្នាំ	៣.២០៣	៦៧.៩៤៨	១៥៨.៥៤៨	២៣២.០៤៦	៤៦,៣៦%
ចំណេញធៀបនឹងទ្រព្យសកម្ម	០,៥០%	២,៤៩%	៣,៦៨%	៤,៥៩%	២៤,៧២%
ចំណេញធៀបនឹងទ្រព្យម្ចាស់	០,៩៨%	៧,៥៩%	១៥,០៥%	១៨,០៥%	១៩,៩៣%
ទំហំហានិភ័យឥណទាន	៩,៩៤%	០,៦៨%	១,២៩%	១,០៨%	-១៦,២៨%
លទ្ធភាពអាចប្រតិបត្តិការខ្លួនឯង	២៤,៥៩%	៧៤,៩៦%	៨៧,០៦%	៩២,៥៥%	៦,៣១%

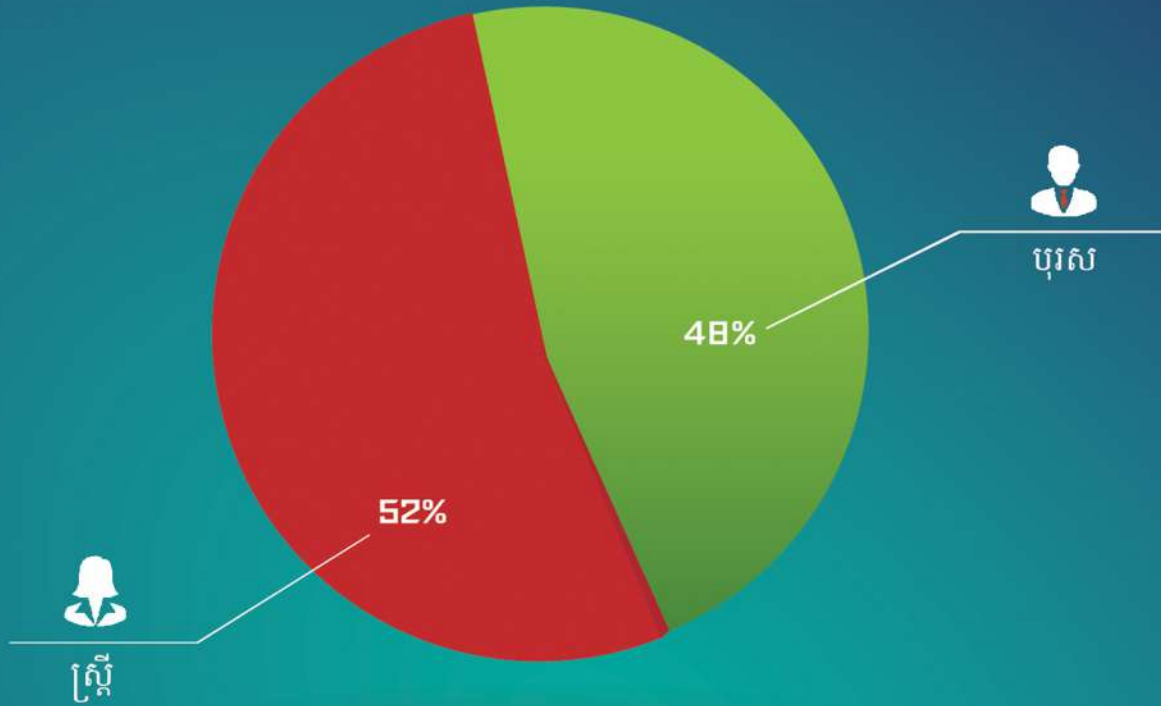
ភាគរយអតិថិជនតាមប្រភេទទេសភូមិ



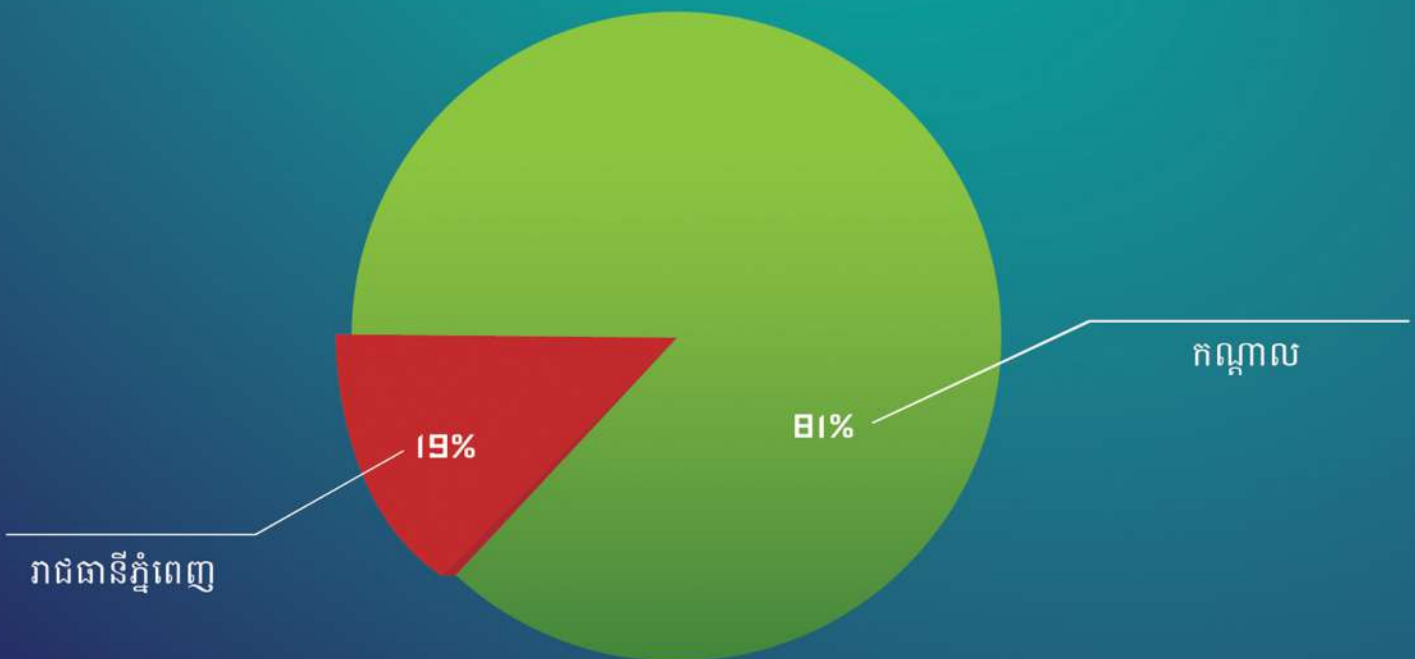
ភាគរយអតិថិជនតាមរយៈពេលកម្ចី

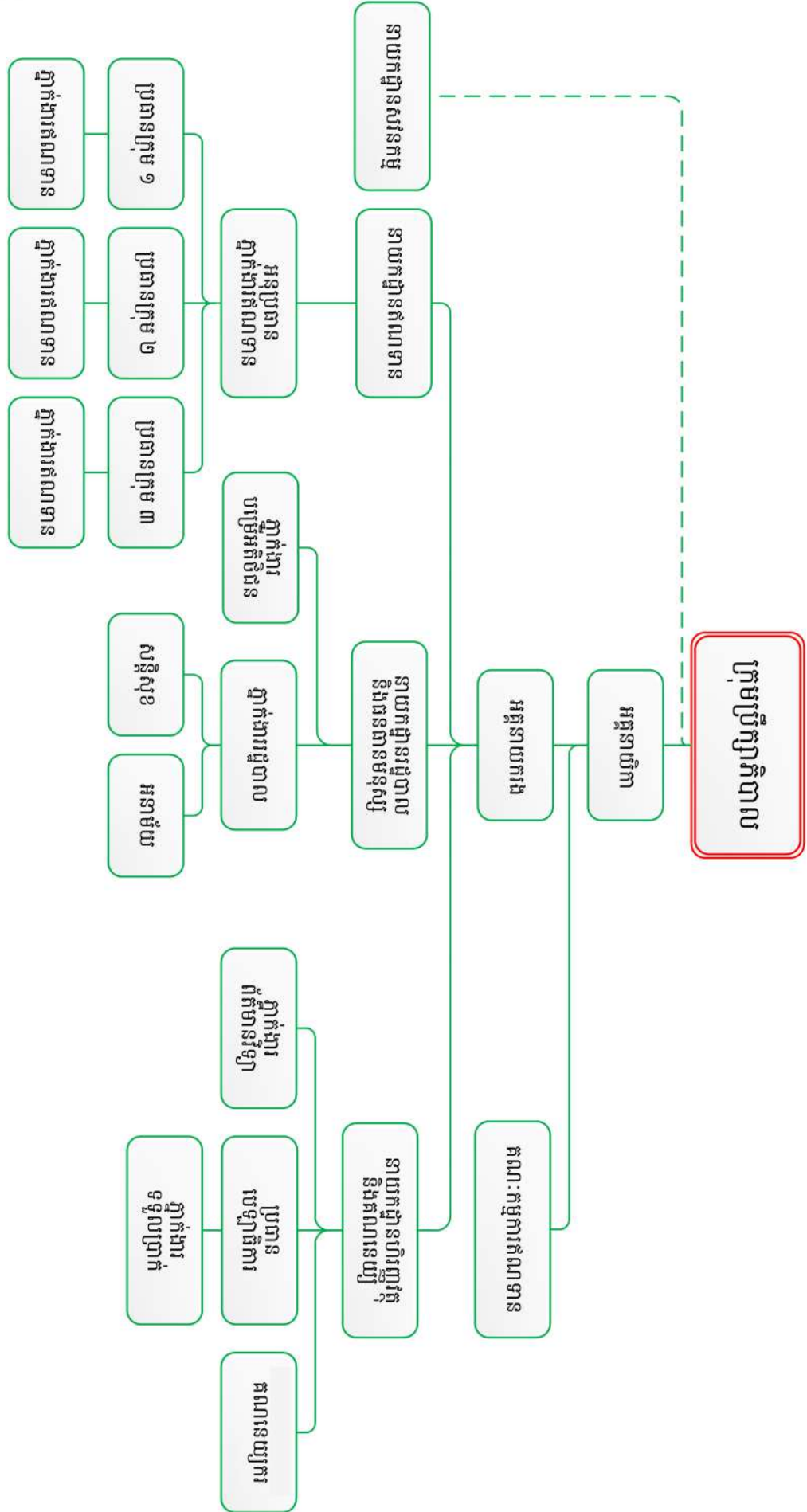


ចំនួនអតិថិជនតាមភេទ



ចំនួនអតិថិជនតាមបណ្តារាជធានី និងខេត្ត





សេចក្តីប្រកាសរបស់ថ្នាក់ដឹកនាំ

របាយការណ៍ក្រុមប្រឹក្សាភិបាល

ក្រុមប្រឹក្សាភិបាលគ្រឹះស្ថាន ខេមា មីក្រូហិរញ្ញវត្ថុ លីមីតធីត (ហៅកាត់ថា “ក្រុមហ៊ុន”) សូមដាក់បង្ហាញ របាយការណ៍របស់ខ្លួន និងរបាយការណ៍ហិរញ្ញវត្ថុដែលបានធ្វើសវនកម្មរួច សម្រាប់ដំណាច់ឆ្នាំថ្ងៃទី៣១ ខែធ្នូ ឆ្នាំ២០១៤។

សកម្មភាពចម្បង

សកម្មភាពចម្បងរបស់ក្រុមហ៊ុន គឺការផ្តល់សេវាមីក្រូហិរញ្ញវត្ថុទូលំទូលាយប្រកបដោយនិរន្តរភាព និង ប្រសិទ្ធភាពទៅដល់សហគ្រិនធុនតូច និងមធ្យមដែលជាកសិករ សិប្បករ និងអាជីវករ។

លទ្ធផលហិរញ្ញវត្ថុ

លទ្ធផលហិរញ្ញវត្ថុសម្រាប់ដំណាច់ឆ្នាំថ្ងៃទី៣១ ខែធ្នូ ឆ្នាំ២០១៤ មានបង្ហាញនៅក្នុងរបាយការណ៍ លទ្ធផលនៅលើទំព័រទី៧នៃរបាយការណ៍វត្ថុនេះ។

ដើមទុនភាគហ៊ុន

ដើមទុនចុះបញ្ជី និងបាត់បង់ ត្រូវបានបង្ហាញនៅក្នុងរបាយការណ៍លទ្ធផលនៅក្នុងកំណត់សម្គាល់ ១៣ នៃរបាយការណ៍វត្ថុនេះ។

ឥណទានអាក្រក់ និងឥណទានសង្ស័យ

មុនពេលរៀបចំរបាយការណ៍ហិរញ្ញវត្ថុរបស់ក្រុមហ៊ុន ក្រុមប្រឹក្សាភិបាលបានចាត់វិធានការដែល មានមូលដ្ឋានសមស្របពាក់ព័ន្ធនឹងការជម្រះឥណទានអាក្រក់ចេញពីបញ្ជី និងការធ្វើសវិធានធន ឥណទានអាក្រក់ និងសង្ស័យ ហើយក្រុមប្រឹក្សាភិបាលជឿជាក់ថារាល់ឥណទានអាក្រក់ទាំងអស់ដែលបាន ដឹងត្រូវបានជម្រះចេញពីបញ្ជី និងបានកត់ត្រាសវិធានធនយ៉ាងពេញលេញសម្រាប់ឥណទានអាក្រក់ និងសង្ស័យ។

គិតត្រឹមកាលបរិច្ឆេទនៃរបាយការណ៍នេះ ក្រុមប្រឹក្សាភិបាលពុំបានដឹងពីកាលៈទេសៈណាមួយ ដែលនាំឲ្យចំនួនឥណទានអាក្រក់ដែលបានជម្រះចេញពីបញ្ជី ឬចំនួនសវិធានធនឥណទានអាក្រក់ និងសង្ស័យក្នុងរបាយការណ៍ហិរញ្ញវត្ថុរបស់ក្រុមហ៊ុនមានតម្លៃមិនគ្រប់គ្រាន់ជាសារវន្តនោះទេ។

ទ្រព្យសកម្ម

មុនពេលរៀបចំរបាយការណ៍ហិរញ្ញវត្ថុរបស់ក្រុមហ៊ុន ក្រុមប្រឹក្សាភិបាលបានចាត់វិធានការដែលមានមូលដ្ឋានសមស្រប ដើម្បីបញ្ជាក់ថាបណ្តាទ្រព្យសកម្មទាំងឡាយដែលទំនងជាមិនអាចបង្វិលមកវិញបាននៅក្នុងប្រតិបត្តិការអាជីវកម្មធម្មតាទៅតាមតម្លៃនៅក្នុងបញ្ជីគណនេយ្យរបស់ក្រុមហ៊ុន ត្រូវបានកត់ត្រាបន្ថយឲ្យនៅស្មើនឹងតម្លៃដែលគិតថាអាចនឹងបង្វិលមកវិញបាន។

គិតត្រឹមកាលបរិច្ឆេទនៃរបាយការណ៍នេះ ក្រុមប្រឹក្សាភិបាលពុំបានដឹងអំពីហេតុការណ៍ណាមួយដែលអាចបណ្តាលឲ្យតម្លៃទ្រព្យសកម្មក្នុងរបាយការណ៍ហិរញ្ញវត្ថុរបស់ក្រុមហ៊ុនពុំត្រឹមត្រូវជាសារវន្តនោះទេ។

បំណុលយថាភាព និងបំណុលផ្សេងៗ

គិតត្រឹមកាលបរិច្ឆេទនៃរបាយការណ៍នេះមិនមាន៖

- ក. បន្ទុកណាមួយលើទ្រព្យសកម្មរបស់ក្រុមហ៊ុនដែលបានកើតឡើងដោយសារការដាក់វាបញ្ចាំសម្រាប់ការធានាបំណុលរបស់បុគ្គលណាម្នាក់ឡើយចាប់តាំងពីដំណាច់ឆ្នាំមក ឬ
- ខ. បំណុលយថាភាពណាមួយរបស់ក្រុមហ៊ុន ដែលបានកើតឡើងតាំងពីដំណាច់ឆ្នាំមកក្រៅពីអ្វីដែលបានកើតឡើងនៅក្នុងដំណើរការអាជីវកម្មធម្មតា។

តាមយោបល់របស់ក្រុមប្រឹក្សាភិបាល ពុំមានបំណុលយថាភាព ឬបំណុលផ្សេងៗរបស់ក្រុមហ៊ុនបានក្លាយជាការបង្ខំឲ្យសង ឬអាចនឹងត្រូវទាមទារឲ្យសងក្នុងរយៈពេល១២ខែបន្ទាប់ ពីដំណាច់ឆ្នាំដែលនឹងឬអាចនឹងមានផលប៉ះពាល់ជាសារវន្តដល់លទ្ធភាពរបស់ក្រុមហ៊ុនក្នុងការបំពេញកាតព្វកិច្ចរបស់ខ្លួនដល់ថ្ងៃកំណត់សងនោះទេ។

ការប្រែប្រួលកាលៈទេសៈ

គិតត្រឹមកាលបរិច្ឆេទនៃរបាយការណ៍នេះ ក្រុមប្រឹក្សាភិបាលមិនបានដឹងពីកាលៈទេសៈណាមួយដែលមិនបានឆ្លុះបញ្ចាំងនៅក្នុងរបាយការណ៍នេះ ឬរបាយការណ៍ហិរញ្ញវត្ថុរបស់ក្រុមហ៊ុនដែលអាចបណ្តាលឲ្យចំនួនទឹកប្រាក់ដែលបានបង្ហាញក្នុងរបាយការណ៍ហិរញ្ញវត្ថុរបស់ក្រុមហ៊ុន មានភាពមិនត្រឹមត្រូវជាសារវន្តនោះទេ។

ប្រតិបត្តិការមិនប្រក្រតី

តាមយោបល់របស់ក្រុមប្រឹក្សាភិបាល លទ្ធផលហិរញ្ញវត្ថុរបស់ក្រុមហ៊ុនសម្រាប់ដំណាច់ឆ្នាំថ្ងៃទី៣១ ខែធ្នូ ឆ្នាំ២០១៤ មិនបានទទួលរងនូវផលប៉ះពាល់ជាសារវន្តពីខ្ទង់គណនីប្រតិបត្តិការ ឬព្រឹត្តិការណ៍ខុសប្រក្រតីណាមួយឡើយ។

តាមយោបល់របស់ក្រុមប្រឹក្សាភិបាល

នៅចន្លោះពេលពីដំណាច់ឆ្នាំរហូតមកទល់នឹងកាលបរិច្ឆេទនៃរបាយការណ៍នេះ មិនមានខ្ទង់គណនីប្រតិបត្តិការ ឬព្រឹត្តិការណ៍ខុសប្រក្រតីណាមួយដែលអាចជះឥទ្ធិពលជាសារវន្តដល់លទ្ធផលហិរញ្ញវត្ថុរបស់ក្រុមហ៊ុនក្នុងឆ្នាំនេះទេ។

ក្រុមប្រឹក្សាភិបាល

សមាជិកក្រុមប្រឹក្សាភិបាលដែលនៅបម្រើការក្នុងអំឡុងឆ្នាំ និងគិតត្រឹមកាលបរិច្ឆេទនៃរបាយការណ៍នេះមានរាយនាមដូចខាងក្រោម៖

- | | |
|-----------------------|-----------------------------|
| • លោក បែនសុន សម័យ | ប្រធានក្រុមប្រឹក្សាភិបាល |
| • លោកស្រី ខាត់ សុខគាន | អនុប្រធានក្រុមប្រឹក្សាភិបាល |
| • លោក ធន់ វឌ្ឍនា | សមាជិកក្រុមប្រឹក្សាភិបាល |

ការទទួលខុសត្រូវរបស់ក្រុមប្រឹក្សាភិបាលលើរបាយការណ៍ហិរញ្ញវត្ថុ

ក្រុមប្រឹក្សាភិបាលទទួលខុសត្រូវក្នុងការបញ្ជាក់ថារបាយការណ៍ហិរញ្ញវត្ថុ ត្រូវបានរៀបចំឡើង និងបានបង្ហាញត្រឹមត្រូវនូវគ្រប់ទិដ្ឋភាពជាសារវន្តទាំងអស់នៃស្ថានភាពហិរញ្ញវត្ថុរបស់ក្រុមហ៊ុនគិតត្រឹម ថ្ងៃទី៣១ ខែធ្នូ ឆ្នាំ២០១៤ និងលទ្ធផលប្រតិបត្តិការព្រមទាំងលំហូរសាច់ប្រាក់សម្រាប់ដំណាច់ឆ្នាំ។ ក្នុងការរៀបចំរបាយការណ៍ហិរញ្ញវត្ថុទាំងនេះក្រុមប្រឹក្សាភិបាលត្រូវ៖

១. អនុវត្តគោលការណ៍គណនេយ្យសមស្របដែលគាំទ្រដោយការវិនិច្ឆ័យ និងការប៉ាន់ប្រមាណយ៉ាងសមហេតុផល និងប្រកបដោយការប្រុងប្រយ័ត្នព្រមទាំងអនុវត្តតាមគោលការណ៍ទាំងនេះឲ្យមានភាពស៊ីសង្វាក់គ្នា។
២. អនុវត្តតាមតម្រូវការក្នុងការលាតត្រដាងព័ត៌មានស្តង់ដារគណនេយ្យកម្ពុជា និងគោលការណ៍ណែនាំរបស់ធនាគារកណ្តាល ឬប្រសិនបើមានការប្រាសចាកណាមួយក្នុងការបង្ហាញឲ្យមានភាពត្រឹមត្រូវក្រុមប្រឹក្សាភិបាលត្រូវប្រាកដថាការប្រាសចាកទាំងនោះត្រូវបានលាតត្រដាងពន្យល់ និងកំណត់បរិមាណឲ្យបានត្រឹមត្រូវនៅក្នុងរបាយការណ៍ហិរញ្ញវត្ថុ។
៣. រក្សាទុកកំណត់ត្រាគណនេយ្យឲ្យបានគ្រប់គ្រាន់ និងប្រព័ន្ធត្រួតពិនិត្យផ្ទៃក្នុងប្រកបដោយប្រសិទ្ធភាព។
៤. រៀបចំរបាយការណ៍ហិរញ្ញវត្ថុ ដោយផ្អែកលើមូលដ្ឋាននិរន្តរភាពនៃដំណើរការអាជីវកម្មលើកលែងតែមានករណីសន្មត់យ៉ាងសមរម្យថាក្រុមហ៊ុននឹងមិនអាចបន្តកិច្ចប្រតិបត្តិការអាជីវកម្មក្នុងពេលអនាគតដ៏ខ្លី និង
៥. បង្កើតគោលនយោបាយសម្រាប់ក្រុមហ៊ុនចូលរួមការសម្រេចចិត្តសំខាន់ៗ និងសកម្មភាពរបស់ក្រុមប្រឹក្សាភិបាលដែលមានឥទ្ធិពលជាសារវន្តលើប្រតិបត្តិការ និងលទ្ធផលរបស់ក្រុមហ៊ុនហើយធានាថាផលប៉ះពាល់ទាំងនោះត្រូវបានឆ្លុះបញ្ចាំងយ៉ាងត្រឹមត្រូវនៅក្នុងរបាយការណ៍ហិរញ្ញវត្ថុ។

ក្រុមប្រឹក្សាភិបាលអះអាងថា ក្រុមហ៊ុនបានអនុវត្តតាមរាល់តម្រូវការខាងលើក្នុងការរៀបចំរបាយការណ៍ហិរញ្ញវត្ថុ។

ការអនុម័តរបាយការណ៍ហិរញ្ញវត្ថុ

ក្រុមប្រឹក្សាភិបាលបានអនុម័តលើរបាយការណ៍ហិរញ្ញវត្ថុ ព្រមទាំងកំណត់សម្គាល់ទាំងឡាយដែលភ្ជាប់មកជាមួយដែលបានបង្ហាញត្រឹមត្រូវនូវគ្រប់ទិដ្ឋភាពជាសារវន្តទាំងអស់ នៃស្ថានភាពហិរញ្ញវត្ថុរបស់ក្រុមហ៊ុនគិតត្រឹមថ្ងៃទី៣១ ខែធ្នូ ឆ្នាំ២០១៤ និងលទ្ធផលហិរញ្ញវត្ថុព្រមទាំងលំហូរសាច់ប្រាក់សម្រាប់ដំណាច់ឆ្នាំថ្ងៃទី៣១ ខែធ្នូ ឆ្នាំ២០១៤ ដោយអនុលោមទៅតាមស្តង់ដារគណនេយ្យកម្ពុជា និងគោលការណ៍ណែនាំចេញដោយធនាគារកណ្តាល។

ជ.ក្រុមប្រឹក្សាភិបាល



លោក បែនសុន សម័យ
ប្រធានក្រុមប្រឹក្សាភិបាល



លោកស្រី ឌិត នីតា
អគ្គនាយិកា

រាជធានីភ្នំពេញ ព្រះរាជាណាចក្រកម្ពុជា
កាលបរិច្ឆេទ: ថ្ងៃទី០៩ ខែមេសា ឆ្នាំ២០១៥

របាយការណ៍សវនករឯករាជ្យ

ជូនភាគទុនិក គ្រឹះស្ថានខេមា មីក្រូហិរញ្ញវត្ថុលីមីតធីត

យើងខ្ញុំបានធ្វើសវនកម្មទៅលើរបាយការណ៍ហិរញ្ញវត្ថុរបស់ គ្រឹះស្ថាន ខេមា មីក្រូហិរញ្ញវត្ថុ លីមីតធីត (ហៅកាត់ថា “ក្រុមហ៊ុន”) រួមមានតារាងតុល្យការគិតត្រឹមថ្ងៃទី៣១ ខែធ្នូ ឆ្នាំ២០១៤ របាយការណ៍លទ្ធផលរបាយការណ៍បម្រែបម្រួលមូលធន និងរបាយការណ៍លំហូរសាច់ប្រាក់សម្រាប់ដំណាច់ឆ្នាំព្រមទាំងកំណត់សម្គាល់ដែលរួមមានសេចក្តីសង្ខេបនៃគោលការណ៍គណនេយ្យសំខាន់ៗ និងព័ត៌មានពន្យល់ផ្សេងៗទៀត។

ការទទួលខុសត្រូវរបស់គណៈគ្រប់គ្រងលើរបាយការណ៍ហិរញ្ញវត្ថុ

គណៈគ្រប់គ្រងទទួលខុសត្រូវក្នុងការរៀបចំ និងការបង្ហាញរបាយការណ៍ហិរញ្ញវត្ថុទាំងនេះឲ្យបានត្រឹមត្រូវដោយអនុលោមទៅតាមស្តង់ដារគណនេយ្យកម្ពុជា និងគោលការណ៍ណែនាំចេញដោយធនាគារកណ្តាល និងទទួលខុសត្រូវលើការត្រួតពិនិត្យផ្ទៃក្នុងដែលគណៈគ្រប់គ្រងកំណត់ថាវាមានភាពចាំបាច់ក្នុងការរៀបចំរបាយការណ៍ហិរញ្ញវត្ថុមិនឲ្យមានការរាយការណ៍ខុសជាសារវន្ត ដែលបណ្តាលមកពីការក្លែងបន្លំ ឬកំហុសឆ្គងផ្សេងៗ។

ការទទួលខុសត្រូវរបស់សវនករ

ការទទួលខុសត្រូវរបស់យើងខ្ញុំ គឺបញ្ចេញមតិលើរបាយការណ៍ហិរញ្ញវត្ថុទាំងនេះដោយផ្អែកទៅលើការធ្វើសវនកម្មរបស់យើងខ្ញុំ។ យើងខ្ញុំបានធ្វើសវនកម្មដោយអនុលោមទៅតាមស្តង់ដារអន្តរជាតិស្តីពីសវនកម្មនៃកម្ពុជា។ ស្តង់ដារទាំងនោះតម្រូវឲ្យយើងខ្ញុំប្រតិបត្តិតាមក្រមសីលធម៌ធ្វើផែនការសវនកម្ម និងធ្វើសវនកម្មដើម្បីទទួលបាននូវការធានាអះអាង ដែលសមហេតុផលចាំបាច់របាយការណ៍ហិរញ្ញវត្ថុពុំមានលក្ខណៈខុសឆ្គងជាសារវន្ត។

ការធ្វើសវនកម្មរួមមានការអនុវត្តនីតិវិធី ដើម្បីទទួលបាននូវភស្តុតាងសវនកម្មអំពីចំនួនទឹកប្រាក់ និងការលាតត្រដាងនៅក្នុងរបាយការណ៍ហិរញ្ញវត្ថុ។ ការជ្រើសរើសនីតិវិធីទាំងនេះ គឺអាស្រ័យលើការវិនិច្ឆ័យរបស់សវនករ រាប់ទាំងការវាយតម្លៃលើហានិភ័យនៃភាពខុសឆ្គងជាសារវន្តនៃរបាយការណ៍ហិរញ្ញវត្ថុដែលបណ្តាលមកពីការក្លែងបន្លំ ឬកំហុសឆ្គង។ ក្នុងការវាយតម្លៃហានិភ័យទាំងនោះ សវនករបានពិចារណាទៅលើប្រព័ន្ធត្រួតពិនិត្យផ្ទៃក្នុងដែលទាក់ទងទៅនឹងការរៀបចំ និងការបង្ហាញយ៉ាងត្រឹមត្រូវនៃរបាយការណ៍ហិរញ្ញវត្ថុដើម្បីរៀបចំនូវនីតិវិធីសវនកម្មដែលមានលក្ខណៈសមហេតុផលទៅតាមកាលៈទេសៈផ្សេងៗ ប៉ុន្តែពុំមានគោលបំណងបញ្ចេញមតិទៅលើប្រសិទ្ធភាពនៃប្រព័ន្ធត្រួតពិនិត្យផ្ទៃក្នុងរបស់អង្គការនោះទេ។

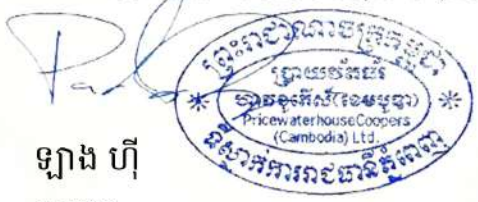
សវនកម្មក៏រួមបញ្ចូលទាំងការវាយតម្លៃនូវភាពសមស្របនៃគោលការណ៍គណនេយ្យដែលបានប្រើប្រាស់ និង ភាពសមហេតុផលនៃការប៉ាន់ស្មានគណនេយ្យដែលធ្វើឡើងដោយគណៈគ្រប់គ្រងក៏ដូចជាការវាយតម្លៃលើ ការបង្ហាញជាទូទៅនៃរបាយការណ៍ហិរញ្ញវត្ថុ។

យើងខ្ញុំជឿជាក់ថាការស្តុតាងសវនកម្មដែលយើងទទួលបានគឺមានលក្ខណៈគ្រប់គ្រាន់ និងត្រឹមត្រូវ ដែលជាមូលដ្ឋានសម្រាប់ការបញ្ចេញមតិយោបល់របស់យើងខ្ញុំ។

មតិយោបល់

តាមទស្សនៈរបស់យើងខ្ញុំ របាយការណ៍ហិរញ្ញវត្ថុបានដាក់បង្ហាញត្រឹមត្រូវនូវគ្រប់ទិដ្ឋភាពជាសារវន្ត ទាំងអស់នៃស្ថានភាពហិរញ្ញវត្ថុរបស់ក្រុមហ៊ុនគិតត្រឹមថ្ងៃទី៣១ ខែធ្នូ ឆ្នាំ២០១៤ និងលទ្ធផល ហិរញ្ញវត្ថុព្រមទាំងលំហូរសាច់ប្រាក់សម្រាប់ដំណាច់ឆ្នាំ ដោយអនុលោមទៅតាមស្តង់ដារគណនេយ្យកម្ពុជា និងគោលការណ៍ណែនាំចេញដោយធនាគារកណ្តាល។

ជ. PricewaterhouseCoopers (Cambodia) Ltd.



ឡាង ហ៊ី
នាយក

រាជធានីភ្នំពេញ ព្រះរាជាណាចក្រកម្ពុជា
កាលបរិច្ឆេទ: ថ្ងៃទី០៩ ខែមេសា ឆ្នាំ២០១៥

គ្រឹះស្ថាន ខេមា មីក្រូហិរញ្ញវត្ថុ លីមីតធីត
 តារាងតុល្យកាល
 គិតត្រឹមថ្ងៃទី៣១ ខែធ្នូ ឆ្នាំ២០១៤

	កំណត់ សម្គាល់	២០១៤		២០១៣	
		ដុល្លារអាមេរិក	ពាន់រៀល	ដុល្លារអាមេរិក	ពាន់រៀល
ទ្រព្យសកម្ម					
សាច់ប្រាក់ក្នុងដៃ		៦៥.៨៧៤	២៦៨.៤៣៧	៥២.១២០	២០៨.២១៩
សមតុល្យនៅធនាគារកណ្តាល	៤	៥២.៨៨៨	២១៥.៥១៩	៤២.៧១៨	១៧០.៦៥៨
សមតុល្យនៅធនាគារផ្សេងៗ	៥	៨៥.៥៤៨	៣៤៨.៦០៨	៥១៦.៥៧១	២.០៦៣.៧០១
ឥណទានអតិថិជន	៦	៤.៧២៤.៩៦០	១៩.២៥៤.២១២	៣.៥៥៩.៨៤៦	១៤.២២១.៥៨៥
ទ្រព្យសកម្មផ្សេងៗ	៧	៨៤.២៤២	៣៤៣.២៨៦	៧៥.៨៩៦	៣០៣.២០៥
ទ្រព្យសម្បត្តិ និងបរិក្ខារ	៨	៤៤.១៧២	១៨០.០០១	៥៩.៧០៨	២៣៨.៥៣៤
ទ្រព្យសកម្មអរូបី	៩	១.៦៨៣	៦.៨៥៨	១.២១១	៤.៨៣៨
ទ្រព្យសកម្មសរុប		៥.០៥៩.៣៦៧	២០.៦១៦.៩២១	៤.៣០៨.០៧០	១៧.២១០.៧៤០

បំណុល និងមូលធន

បំណុល

ប្រាក់កម្ចី	១០	៣.៦៥៦.៣៦៤	១៤.៨៩៩.៦៨៣	៣.១៨៧.០០០	១២.៧៣២.០៦៥
បំណុលផ្សេងៗ	១១	៦៧.៦៤៤	២៧៥.៦៥០	៣៣.៦៨៧	១៣៤.៥៨០
បំណុលពន្ធលើប្រាក់ចំណេញក្នុងឆ្នាំ	១២	៤៩.៥៧៥	២០២.០១៨	៣៣.៦៤៥	១៣៤.៤១២
បំណុលសរុប		៣.៧៧៣.៥៨៣	១៥.៣៧៧.៣៥១	៣.២៥៤.៣៣២	១៣.០០១.០៥៧

មូលធន

ដើមទុន	១៣	១.០៥៣.០០០	៤.២៩០.៩៧៥	៨៥០.០០០	៣.៣៩៥.៧៥០
ប្រាក់ចំណេញរក្សាទុក		២៣២.៧៨៤	៩៤៨.៥៩៥	២០៣.៧៣៨	៨១៣.៩៣៣
មូលធនសរុប		១.២៨៥.៧៨៤	៥.២៣៩.៥៧០	១.០៥៣.៧៣៨	៤.២០៩.៦៨៣
បំណុល និងមូលធនសរុប		៥.០៥៩.៣៦៧	២០.៦១៦.៩២១	៤.៣០៨.០៧០	១៧.២១០.៧៤០

គ្រឹះស្ថាន ខេមា មីក្រូហិរញ្ញវត្ថុ លីមីតធីត
របាយការណ៍លទ្ធផល
សម្រាប់ដំណាច់ឆ្នាំថ្ងៃទី៣១ ខែធ្នូ ឆ្នាំ២០១៤

		២០១៤	២០១៣
	កំណត់សម្គាល់	ដុល្លារអាមេរិក	ពាន់រៀល
ចំណូលការប្រាក់	១៤	៨៧៣.៣៨២	៣.៥៥៩.០៣២
ចំណាយការប្រាក់	១៥	(២៨១.៦៨៨)	(១.១៤៧.៨៧៩)
ចំណូលការប្រាក់សុទ្ធ		៥៩១.៦៩៤	២.៤១១.១៥៣
សំវិធានធនឥណទានអាក្រក់ និងសង្ស័យ	៦ (ក)	(២០.៥០៦)	(៨៣.៥៦២)
ចំណូលការប្រាក់សុទ្ធបន្ទាប់ពីសំវិធានធនឥណទានអាក្រក់ និងសង្ស័យ		៥៧១.១៨៨	២.៣២៧.៥៩១
ចំណូលប្រតិបត្តិការផ្សេងៗ	១៦	៥៦.៥៩៥	២៣០.៦២៥
ចំណាយបុគ្គលិក	១៧	(១៧១.៨១៦)	(៧០០.១៥០)
រំលស់ទ្រព្យសកម្មរូបិយ និងអរូបិយ		(២៣.៥៤១)	(៩៥.៩៣០)
ចំណាយទូទៅ និងរដ្ឋបាល	១៨	(១៤២.៣៦៨)	(៥៨០.១៥០)
ចំណេញមុនបង់ពន្ធលើប្រាក់ចំណេញ		២៩០.០៥៨	១.១៨១.៩៨៦
ពន្ធលើប្រាក់ចំណេញ	១៩	(៥៨.០១២)	(២៣៦.៣៩៩)
ចំណេញក្នុងឆ្នាំ		២៣២.០៤៦	៩៤៥.៥៨៧



គ្រឹះស្ថាន ខេមា មីក្រូហិរញ្ញវត្ថុ លីមីតធីត
របាយការណ៍បម្រែបម្រួលមូលធន
សម្រាប់ដំណាច់ឆ្នាំថ្ងៃទី៣១ ខែធ្នូ ឆ្នាំ២០១៤



	ប្រាក់ចំណេញ		
	ដើមទុន	រក្សាទុក	សរុប
	ដុល្លារអាមេរិក	ដុល្លារអាមេរិក	ដុល្លារអាមេរិក
គិតត្រឹមថ្ងៃទី០១ ខែមករា ឆ្នាំ២០១៤	៨៥០.០០០	៤៥.១៩០	៨៩៥.១៩០
ចំណេញក្នុងឆ្នាំ	-	១៥៨.៥៤៨	១៥៨.៥៤៨
គិតត្រឹមថ្ងៃទី៣១ ខែធ្នូ ឆ្នាំ២០១៤	៨៥០.០០០	២០៣.៧៣៨	១.០៥៣.៧៣៨
សមមូលជាពាន់រៀល	៣.៣៩៥.៧៥០	៨១៣.៩៣៣	៤.២០៩.៦៨៣
គិតត្រឹមថ្ងៃទី០១ ខែមករា ឆ្នាំ២០១៤	៨៥០.០០០	២០៣.៧៣៨	១.០៥៣.៧៣៨
ចំណេញក្នុងឆ្នាំ	-	២៣២.០៤៦	២៣២.៨៥២
ធ្វើប្រាក់ចំណេញរក្សាទុកទៅក្នុងដើមទុន	២០៣.០០០	(២០៣.០០០)	-
គិតត្រឹមថ្ងៃទី៣១ ខែធ្នូ ឆ្នាំ២០១៤	១.០៥៣.០០០	២៣២.៧៨៤	១.២៨៥.៧៨៤
សមមូលជាពាន់រៀល	៤.២៩០.៩៧៥	៩៤៨.៥៩៥	៥.២៣៩.៥៧០

គ្រឹះស្ថាន ខេមា មីក្រូហិរញ្ញវត្ថុ លីមីតធីត
របាយការណ៍លំហូរសាច់ប្រាក់
សម្រាប់ដំណាច់ឆ្នាំថ្ងៃទី៣១ ខែធ្នូ ឆ្នាំ២០១៤

	២០១៤		២០១៣		
	កំណត់សម្គាល់	ដុល្លារអាមេរិក	ពាន់រៀល	ដុល្លារអាមេរិក	ពាន់រៀល
លំហូរសាច់ប្រាក់ពីសកម្មភាពប្រតិបត្តិការ					
សាច់ប្រាក់បានប្រើក្នុងប្រតិបត្តិការ	២០	(១.៤១០.៣១៦)	(៥.៧៤៧.០៣៨)	(១.៣១៥.០៨៨)	(៥.២៥៣.៧៧៨)
ការប្រាក់បានទទួល		៨៦៣.៩០៨	៣.៥២០.៤២៥	៦២៩.១៤០	២.៥១៣.៤១៤
ការប្រាក់បានបង់	១២	(២៧៩.៤៩៦)	(១.១៣៨.៩៤៦)	(១៨៧.១៤៦)	(៧៤៧.៦៤៨)
ពន្ធលើប្រាក់ចំណេញបានបង់		(៤២.០៨២)	(១៧១.៤៨៤)	(១៣.២២៧)	(៥២.៨៤២)
សាច់ប្រាក់សុទ្ធបានប្រើក្នុងសកម្មភាពប្រតិបត្តិការ		(៨៦៧.៩៨៦)	(៣.៥៣៧.០៤៣)	(៨៨៦.៣២១)	(៣.៥៤០.៨៥៤)
លំហូរសាច់ប្រាក់ពីសកម្មភាពវិនិយោគ					
ប្រាក់តម្កល់ធានាលើដើមទុន		(១០.១៥០)	(៤១.៣៦១)	-	-
ប្រាក់បញ្ញើមានកាលកំណត់		២០០.០០០	៨១៥.០០០	(២០០.០០០)	(៧៩៩.០០០)
ការទិញទ្រព្យសម្បត្តិ និងបរិក្ខារ	៨	(៦.៨០២)	(២៧.៧១៨)	(២១.០៦៤)	(៨៤.១៥១)
ការទិញទ្រព្យសកម្មអរូបី	៩	(១.៦៧៥)	(៦.៨២៦)	(១.០៣៥)	(៤.១៣៥)
សាច់ប្រាក់សុទ្ធបានពី/សកម្មភាពវិនិយោគ		១៨១.៣៧៣	៧៣៩.០៩៥	(២២២.០៩៩)	(៨៨៧.២៨៦)
លំហូរសាច់ប្រាក់ពីសកម្មភាពហិរញ្ញប្បទាន					
សាច់ប្រាក់បានពីប្រាក់កម្ចី		៣.៧៩១.៥៣៤	១៥.៤៥០.៥០៣	១.៩១៨.៥២៦	៧.៦៦៤.៥១២
ការសងប្រាក់កម្ចី		(៣.៣២២.១៧០)	(១៣.៥៣៧.៨៤៣)	(៥៣៦.៥២៦)	(២.១៤៣.៤២១)
សាច់ប្រាក់សុទ្ធទទួលបានពីសកម្មភាពហិរញ្ញប្បទាន		៤៦៩.៣៦៤	១.៩១២.៦៦០	១.៣៨២.០០០	៥.៥២១.០៩១
កំណើនសាច់ប្រាក់ និងសាច់ប្រាក់សមមូលសុទ្ធ		(២១៧.២៤៩)	(៨៨៥.២៨៨)	២៧៣.៥៨០	១.០៩២.៩៥១
សាច់ប្រាក់ និងសាច់ប្រាក់សមមូលដើមឆ្នាំ		៣៦៨.៩០៩	១.៤៧៣.៧៩០	៩៥.៣២៩	៣៨០.៨៣៩
លម្អៀងពីការប្តូររូបិយប័ណ្ណ		-	២៩.៥១៣	-	-
សាច់ប្រាក់ និងសាច់ប្រាក់សមមូលចុងឆ្នាំ ២១		១៥១.៦៦០	១៥០.០១៥	៣៦៨.៩០៩	១.៤៧៣.៧៩០

សកម្មភាពផ្សេងៗ

