



ខេមា មីក្រូហិរញ្ញវត្ថុ  
CAMMA MICROFINANCE

គ្រឹះស្ថាន ខេមា មីក្រូហិរញ្ញវត្ថុ  
CAMMA MICROFINANCE LIMITED

របាយការណ៍ប្រចាំ  
ឆ្នាំ២០១៥



**របាយការណ៍ប្រចាំ  
ឆ្នាំ ២០១៥**

# មាតិកា

ទស្សនវិស័យ និង បេសកកម្ម .....	១
សង្ខេបសមិទ្ធផលសំខាន់ៗ .....	២
អំពីអតិថិជន .....	៤
បណ្តាញប្រតិបត្តិការ .....	៥
រចនាសម្ព័ន្ធគ្រប់គ្រង .....	៦
សារលិខិតពីប្រធានក្រុមប្រឹក្សាភិបាល .....	៧
សារលិខិតពីអគ្គនាយិកា .....	៩
ការកសាងសមត្ថភាពបុគ្គលិក .....	១១
មូលដ្ឋាននៃកម្លែកបស្ចុជ និងការលើកទឹកចិត្តបុគ្គលិកលើសមិទ្ធផល .....	១១
ការអភិវឌ្ឍន៍ និងការកសាងសមត្ថភាពបុគ្គលិក .....	១១
សុខុមាលភាពរបស់បុគ្គលិក .....	១២
របាយការណ៍របស់ប្រធានក្រុមប្រឹក្សាភិបាល .....	១៣
របាយការណ៍របស់សវនកររាជការ .....	១៤
របាយការណ៍ហិរញ្ញវត្ថុ .....	២០
តារាងតុល្យការ .....	២០
របាយការណ៍លទ្ធផល .....	២១
របាយការណ៍ស្តីពីបម្រែបម្រួលមូលធន .....	២២
របាយការណ៍លំហូរទឹកប្រាក់ .....	២៣
សកម្មភាពសំខាន់ៗ .....	២៤

# ទស្សនវិស័យ

ក្លាយជាគ្រឹះស្ថានមីក្រូហិរញ្ញវត្ថុដ៏មានទំនុកចិត្តមួយដែលផ្តល់ឱកាសឱ្យប្រជាពលរដ្ឋកម្ពុជាក្នុងការកែលម្អជីវភាពរស់នៅ តាមរយៈការទទួលយកសេវាឥណទានពី **គ្រឹះស្ថាន ខេម មីក្រូហិរញ្ញវត្ថុ លីមីតធីត**។



# បេសកកម្ម

បេសកកម្មរបស់ពួកយើង គឺផ្តោតទៅលើការផ្តល់សេវា មីក្រូហិរញ្ញវត្ថុដ៏ទូលាយ ដល់សហគ្រិនខ្នាតតូច និងមធ្យម ដែលជាប្រជាសិករ សិប្បករ និងពាណិជ្ជករ ប្រកបដោយសមត្ថភាព និងធនធាន ដែលត្រូវការប្រយោជន៍ខ្ពស់ ជូនភាគទុនិក បុគ្គលិក និងសង្គមជាតិទាំងមូល។

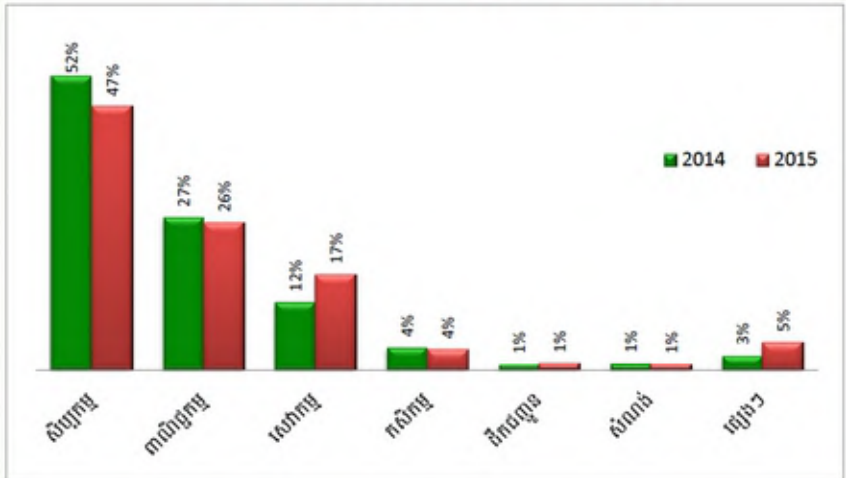


# សមិទ្ធផលសំខាន់ៗ

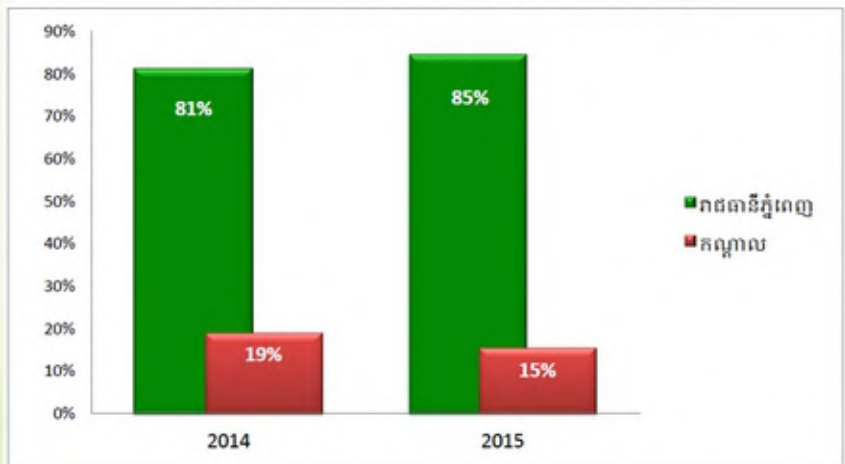
ចំណុចសំខាន់ៗ ផ្នែកប្រតិបត្តិការ	២០១៣	២០១៤	២០១៥	ប្រែប្រួល
ចំនួនបុគ្គលិក	៣៣	៣៨	៥៤	៤២,១១%
ចំនួនបុគ្គលិកផ្នែកឥណទាន	១៥	១៦	២៩	៨១,២៥%
ចំនួនភូមិ	១៩៧	២១៣	២៨៧	៣៤,៧៤%
ចំនួនអ្នកភ្ជួសកម្ម	៧៩២	៩១០	១.០០០	៩,៨៩%
<b>បរិមាណឥណទាន(ដុល្លារ)</b>	<b>៣.៥៦៤.៩១៥</b>	<b>៤.៧៣៦.៤៦២</b>	<b>៥.៩២៩.១១៤</b>	<b>២៥,១៨%</b>
បរិមាណឥណទានឯកត្តជន	៣.៥៣៥.០៤៦	៤.៦៥៥.៥២៩	៥.៨៤៣.៤៦៦	២៥,៥២%
បរិមាណឥណទានម៉ូតូ	២១.៤៣៥	១.៧៨៤	-	០,០០%
បរិមាណឥណទានបុគ្គលិក	៨.៤៣៤	៧៩.១៤៩	៨៥.៦៤៤	៨,២១%
<b>ចំនុចសំខាន់ៗ ផ្នែកហិរញ្ញវត្ថុ</b>				
ទ្រព្យសកម្ម	៤.៣០៨.០៧០	៥.០៥៩.៣៦៧	៦.៥៥២.៨៣៣	២៩,៥២%
ទ្រព្យអកម្ម	៣.២៥៤.៣៣២	៣.៧៧៣.៥៨៣	៤.១០១.២១៥	៨,៦៨%
<b>ទ្រព្យម្ចាស់ភាគទុនិក</b>	<b>១.០៥៣.៧៣៨</b>	<b>១.២៨៥.៧៨៤</b>	<b>២.៤៥១.៦១៨</b>	<b>៩០,៦៧%</b>
មូលធនវិនិយោគ	៨៥០.០០០	១.០៥៣.០០០	២.១០៣.០០០	៩៩,៧២%
ប្រាក់ចំណេញសុទ្ធក្រុមហ៊ុន	២០៣.៧៣៨	២៣២.៧៨៤	៣៤៨.៦១៨	៤៩,៧៦%
ចំណូលការប្រាក់	៦៤០.៨០១	៨៧៣.៣៨២	១.១០៧.៣៦៦	២៦,៧៩%
ចំណាយការប្រាក់	(១៩៨.២៥៤)	(២៨១.៦៨៨)	(៣៥៨.៩៦៧)	២៧,៤៣%
<b>ចំណូលការប្រាក់សុទ្ធ</b>	<b>៤៤២.៥៤៧</b>	<b>៥៩១.៦៩៤</b>	<b>៧៤៨.៣៩៩</b>	<b>២៦,៤៨%</b>
សំវិធានធនឥណទានអាក្រក់ និងសង្ស័យ	(១០.៨៤៩)	(២០.៥០៦)	(២៨.៦១២)	៣៩,៨៣%
<b>ចំណូលការប្រាក់សុទ្ធបន្ទាប់ពីសំវិធានធនឥណទានអាក្រក់ និងសង្ស័យ</b>	<b>៤៣១.៦៩៨</b>	<b>៥៧១.១៨៨</b>	<b>៧១៩.៧៨៧</b>	<b>២៦,០២%</b>
ចំណូលមិនមែនការប្រាក់	២៥.២២៦	៥៦.៥៥៥	៧៦.៧៦០	៣៥,៦៣%
ចំណាយបុគ្គលិក	(១១២.៣៩៩)	(១៧១.៨១៦)	(២១៧.៣០៤)	២៦,៤៧%
ចំណាយប្រតិបត្តិការ និងផ្សេងៗ	(១២៤.៨២២)	(១៤២.៣៦៨)	(១៥៧.៧៦៧)	១០,៨២%
ចំណាយលើការដកវិលសំ	(២១.៥១៨)	(២៣.៥៤១)	(២៨.៦៦២)	៤,៧៦%
<b>ចំណេញខាតមុនបង់ពន្ធ/ពន្ធលើប្រាក់ចំណេញ</b>	<b>១៩៨.១៨៥</b>	<b>២៥០.០៥៨</b>	<b>៣៩៦.៨១៤</b>	<b>៣៦,៨១%</b>
ចំណេញក្នុងឆ្នាំ	១៥៨.៥៤៨	២៣២.០៤៦	៣១៥.៨៣៤	៣៦,១១%
ចំណេញធៀបនឹងទ្រព្យសកម្ម	៣,៦៨%	៤,៥៩%	៤,៨២%	៥,០៩%
ចំណេញធៀបនឹងទ្រព្យម្ចាស់	១៥,០៥%	១៨,០៥%	១២,៨៨%	(២៨,៦២%)
ទំហំហានិភ័យឥណទាន	១,២៩%	១,០៨%	១,០០%	(៧,០៦%)
លទ្ធភាពអាចប្រតិបត្តិការខ្លួនឯង	៨៧,០៦%	៩២,៥៥%	៩៩,៦៣%	៧,៦៥%

# សមិទ្ធផលសំខាន់ៗ (ត)

## ភាគរយអភិវឌ្ឍន៍ការប្រកួតប្រជែងកម្ម



## ចំនួនអភិវឌ្ឍន៍ការបណ្តាញព័ត៌មាន និងខេត្ត





## អំពីអតិថិជន

លោក លី សុផិន មានអាយុ ៣៨ ឆ្នាំ បច្ចុប្បន្នជាម្ចាស់សិប្បកម្មផលិតហឹងកុងម៉ាមួយកន្លែង មានទីតាំងស្ថិតនៅ ភូមិ២ សង្កាត់ផ្សារដើមថ្កូវ ខណ្ឌមានជ័យ រាជធានីភ្នំពេញ។ លោកបានចាប់ផ្តើមទទួលកម្មវិធីជាលើកដំបូងពី គ្រឹះស្ថាន ខេមា មីក្រូហិរញ្ញវត្ថុ ក្នុងឆ្នាំ២០១២។ លោក លី សុផិន ជាអតិថិជនដែលមានស្មោះត្រង់ និងភាពវៃឆ្លាតក្នុងការប្រើប្រាស់កម្មវិធី គ្រឹះស្ថាន ខេមា ឲ្យមានប្រសិទ្ធភាព និងចំណេញដោយបានល្អ ដើម្បីជួយគាំទ្រអាជីវកម្មរបស់លោកឲ្យទទួលបានជោគជ័យជាបន្តបន្ទាប់ដែលគួរឲ្យកត់សំគាល់។

លោកបានរៀបរាប់ថា ក្រោយពីទទួលបានកម្មវិធី គ្រឹះស្ថាន ខេមា លោកមានភាពកក់ក្តៅយ៉ាងខ្លាំង ក្នុងការចាប់ផ្តើមពង្រីកសក្តានុពលអាជីវកម្មរបស់លោកបន្ថែមទៀត ដោយក្នុងនោះលោកមានដើមទុនសម្រាប់បង្វិលក្នុងអាជីវកម្មគ្រប់គ្រាន់ ព្រមទាំងលទ្ធភាពក្នុងការបង្កើនប្រសិទ្ធភាពសង្វាក់ផលិតផលឲ្យមានលក្ខណៈកាន់តែប្រសើរឡើងពីមួយឆ្នាំ ទៅមួយឆ្នាំ សមតាមបំណង។ បច្ចុប្បន្ននេះ សិប្បកម្មលោកមានបុគ្គលិកប្រមាណជាង ១០នាក់ កំពុងធ្វើការផលិត និងចែកចាយហឹងកុងម៉ាដែលផលិតបានទៅតាមខេត្តធំៗ មួយចំនួនទៀតក្នុងព្រះរាជាណាចក្រកម្ពុជា រួមមាន៖ ខេត្តបាត់ដំបង សៀមរាប ខេត្តតាកែវ ជាដើម។ ហើយលោកក៏មានគម្រោងនឹងពង្រីកអាជីវកម្មរបស់លោកទៅតាមបណ្តាលខេត្តផ្សេងៗទៀត ក្រៅអំពីខេត្តខាងលើ។

ជាចុងក្រោយ លោកក៏មានប្រសាសន៍ថា រូបលោកពិតជាមានទោទនភាពខ្លាំងណាស់សម្រាប់សមិទ្ធផលដែលសម្រេចបាននៅក្នុងរយៈពេល៤ឆ្នាំចុងក្រោយនេះ ធ្វើត្រឹមត្រូវក្នុងឱកាសនេះ លោកសូមថ្លែងអំណរគុណយ៉ាងជ្រាលជ្រៅចំពោះ គ្រឹះស្ថាន ខេមា មីក្រូហិរញ្ញវត្ថុ លើមីតតិច សម្រាប់ទំនុកចិត្ត និងការជួយគាំទ្រតាមរយៈការផ្តល់កម្មវិធីសមរម្យអស់រយៈពេលជាច្រើនឆ្នាំកន្លងមកនេះ។

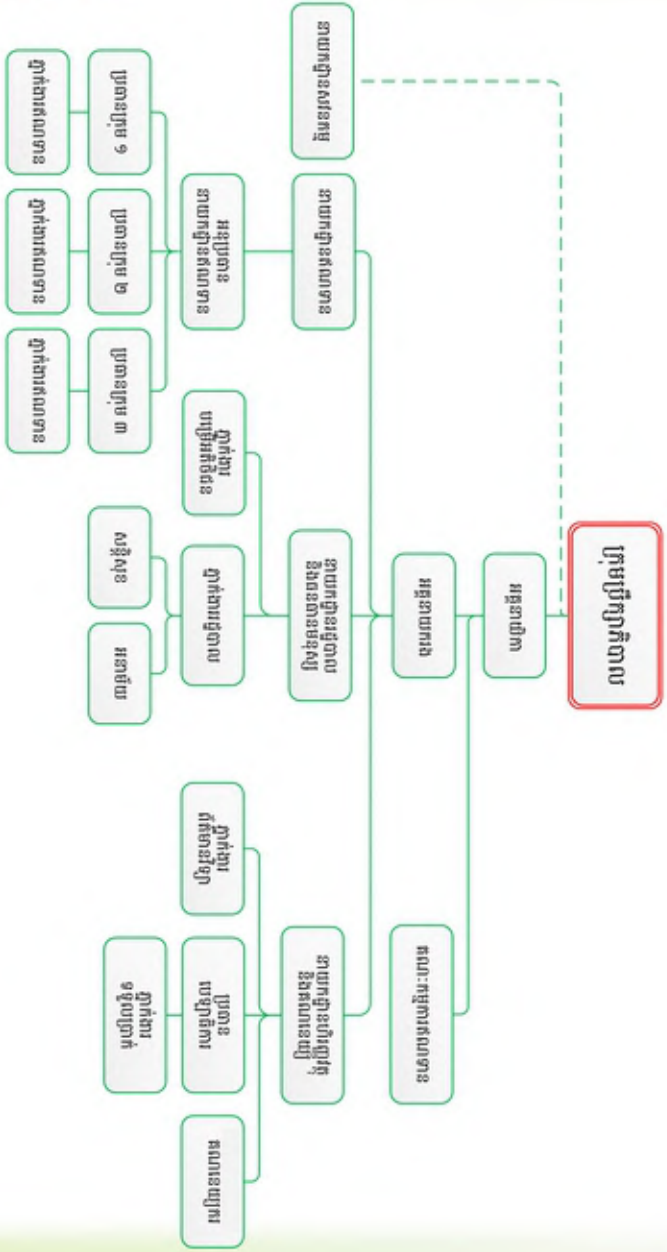
## បណ្តាញប្រតិបត្តិការ



សូមពិនិត្យលំដាប់ៗ នៃផ្នែកប្រតិបត្តិការ	២០១៣	២០១៤	២០១៥
រាជធានី-ខេត្តដែលកំពុងមានប្រតិបត្តិការ	០២	០២	០២
ក្រុង-ស្រុក-ខណ្ឌ ដែលកំពុងមានប្រតិបត្តិការ	១៦	១៩	១៩
សង្កាត់-ឃុំ ដែលកំពុងមានប្រតិបត្តិការ	៨៨	៨០	៩៨
ភូមិដែលកំពុងមានប្រតិបត្តិការ	១៩៧	២១៣	២៨៧
ចំនួនសាខាស្រុកសរុប	០១	០១	០១
ចំនួនបុគ្គលិកសរុប	៣៣	៣៥	៥៤
ចំនួនបុគ្គលិកជាមន្ត្រីតំណាង	១៥	១៦	២៩



# របៀបវារៈស្រាវជ្រាវ



# សារលិខិតពីប្រធានក្រុមប្រឹក្សាភិបាល

ការកើនឡើងយ៉ាងលឿនជាបន្តបន្ទាប់នៃវិស័យហិរញ្ញវត្ថុ បានធ្វើឱ្យកំណើនសេដ្ឋកិច្ចមានការកើនឡើង។ កំណើនឥណទានក្នុងស្រុក បានកើនឡើងបន្ថែមទៀត ផលបំណែងការងារ នៅក្នុងឆ្នាំ២០១៥ ដែលគាំទ្របរិមាណ តម្រូវការក្នុងស្រុកសម្រាប់ការប្រើប្រាស់ និងសំណង់កំពុងមានការកើនឡើង។ ការកើនឡើងថ្មីៗលើតម្រូវការផ្នែក មូលធន ត្រូវបានរំពឹងថានឹងអាចជួយពង្រឹងស្ថេរភាពហិរញ្ញវត្ថុបាន។

កត្តាទាំងអស់នេះក៏បានឆ្លុះបញ្ចាំងឱ្យឃើញពីភាពជោគជ័យរបស់គ្រឹះស្ថាន ខេមា មីក្រូហិរញ្ញវត្ថុ លើមីកតិច ខ្នាតទូទៅយ៉ាងគាប់ប្រសើរនៅក្នុងករណីជំងឺឆ្នាំពេញ និងខេត្តកណ្តាល។ បើទោះបីជាកំណើនលើវិស័យ ទេសចរណ៍ និងកសិកម្មមានការធ្លាក់ចុះ ក៏ប៉ុន្តែការប្រតិបត្តិលើវិស័យកាត់ដេរ សំណង់ និងសេវាកម្មមានការកើន ឡើង ដែលជាហេតុនាំឱ្យយើងសម្លឹងមើលឃើញឱកាស ទទួលបានខ្នាតជោគជ័យនៅក្នុងឆ្នាំ២០១៦ផងដែរ។

## លទ្ធផលដែលសម្រេចបានក្នុងឆ្នាំ ២០១៥

- កំរើនឥណទាន៖ នៅក្នុងឆ្នាំ២០១៥នេះ សមតុល្យឥណទានរបស់គ្រឹះស្ថាន ខេមា មានចំនួន ៥.៩២៩.១១៤ ដុល្លារអាមេរិក គឺកើនឡើងចំនួន ២៥,១៨% ធៀបនឹងឆ្នាំ២០១៤។ ចំនួនអតិថិជន កើនឡើងពី ៩១០នាក់ ក្នុងឆ្នាំ២០១៤ ទៅ ១.០០០នាក់ ក្នុងឆ្នាំ២០១៥។ ហានិភ័យឥណទានមាន ការថយចុះពី ១,០៨% ក្នុងឆ្នាំ២០១៤ មកនៅ ១% ក្នុងឆ្នាំ២០១៥។
- ចំណូលការប្រាក់៖ ចំណូលការប្រាក់សរុបមានចំនួន ១.១០៧.៣៦៦ ដុល្លារអាមេរិក ក្នុងឆ្នាំ២០១៥ គឺ កើនឡើង ២៦,៧៩% ធៀបនឹងឆ្នាំ២០១៤។
- ចំណាយការប្រាក់៖ ដោយបំណុលរបស់គ្រឹះស្ថានកើនឡើង ដូច្នេះចំណាយការប្រាក់សរុបមានចំនួន ៣៥៨.៩៦៧ ដុល្លារអាមេរិក ក្នុងឆ្នាំ២០១៥ កើនឡើង ២៧,៤៣% ធៀបនឹងឆ្នាំ២០១៤។
- ប្រាក់ចំណេញក្រោយបង់ពន្ធប្រមាណ៖ ៣១៥.៨៣៤ដុល្លារអាមេរិក គឺកើនឡើងប្រមាណ ៤៩,៧៦% បើធៀបនឹងឆ្នាំ ២០១៤។
- Return on asset និង Return on equity ក្នុងឆ្នាំ២០១៥ មានចំនួន ៤,៨២% និង ១២,៨៨% រៀង គ្នា។

## យុទ្ធសាស្ត្របន្តដែលត្រូវអនុវត្ត សម្រាប់ឆ្នាំ២០១៦ នេះគឺ៖

ជាបំណងរបស់គ្រឹះស្ថាន ខេមា មីក្រូហិរញ្ញវត្ថុ លើមីកតិច សំដៅធ្វើយ៉ាងណាឱ្យវិស័យហិរញ្ញវត្ថុរបស់ខ្លួន មានការរីកចម្រើន និងមានលក្ខណៈទូលំទូលាយ ដែលអាចបង្កភាពងាយស្រួលដល់អតិថិជនក្នុងការទទួលខ្នុរ សេវាហិរញ្ញវត្ថុ ដោយមានកម្រៃសមរម្យ រហ័សទាន់ចិត្ត និងអាចជឿទុកចិត្តបាន។ ដូចនេះ បើយើងសម្លឹងមើល នៅឆ្នាំខាងមុខ ជាមួយនឹងសមិទ្ធផលសេដ្ឋកិច្ចដែលរំពឹង យ៉ាងប្រាកដប្រជាថានឹងរក្សាបាននូវចំនួន ៦,៩ភាគរយ នៅក្នុងឆ្នាំ២០១៦ បានមកពីការវិវាទទទួលបានចំណូលពីការពង្រីកសាងសង់ពន្ធ មានការកើនឡើង។ ការនាំចេញ សម្លៀកបំពាក់ដំរីងមាំ និងការកែលម្អវិស័យទេសចរណ៍ ជួយទប់ស្កាត់ការធ្លាក់នៃវិស័យកសិកម្ម។

# សារលិខិតពិប្រធានក្រុមប្រឹក្សាភិបាល (ត)

យោងទៅតាមផែនការយុទ្ធសាស្ត្រប្រចាំឆ្នាំ២០១៦ គ្រឹះស្ថាន ខេមា មីក្រូហិរញ្ញវត្ថុ លើមីតតិក ដាក់ចេញនូវ ផែនការសម្រាប់ ការិយាល័យប្រតិបត្តិការ និងសាខាអង្គស្នូលដូចខាងក្រោមនេះ៖

- ការិយាល័យប្រតិបត្តិការ ត្រូវសម្រេចឲ្យបានផែនការសមតុល្យឥណទាន ចំនួន ៨.០៧៨.៥៦២ ដុល្លារអាមេរិក អតិថិជនចំនួន ១.២៨៧នាក់ ប្រាក់ចំណេញចំនួន២៨៥.៧២៩ដុល្លារអាមេរិក អនុបាតហានិភ័យឥណទាន កំរិតត្រឹមតែ១,៣ភាគរយ។
- សាខាស្រុកអង្គស្នូល ត្រូវអនុវត្តផែនការឥណទានចំនួន ១.៦៨១.៥៥០ដុល្លារ អតិថិជនចំនួន ៣១៦នាក់ អនុបាតហានិភ័យឥណទាន ០,០០ភាគរយ។

តាមទស្សនៈវិស័យជាវិជ្ជមាននៃសេដ្ឋកិច្ចកម្ពុជានេះ យើងសង្ឃឹមយ៉ាងមុតមាំថា យើងនឹងអាច សម្រេចបាននៅក្នុង២០១៦នេះ ។

ជាចុងក្រោយ តាំងនាមឲ្យគណៈក្រុមប្រឹក្សាភិបាលទាំងអស់ នៃគ្រឹះស្ថាន ខេមា មីក្រូហិរញ្ញវត្ថុ ខ្ញុំសូម សម្តែងនូវការរីកិច្ច និងគំណរគុណយ៉ាងជ្រាលជ្រៅដល់រាជរដ្ឋាភិបាល ធនាគារជាតិនៃកម្ពុជា ភាគទុនិក អតិថិជន និងសាធារណជនទាំងអស់ដែលតែងតែផ្តល់ភាពជឿជាក់មកលើ គ្រឹះស្ថាន ខេមា ព្រមទាំងបុគ្គលិកគ្រប់លំដាប់ ថ្នាក់។ យើងខ្ញុំសូមជូនដល់លោកអ្នក និងក្រុមគ្រួសារទទួលបាននូវសេចក្តីសុខ ជោគជ័យក្នុងមុខងារតូនាទីការ កិច្ច និងមុខជំនួញប្រកបទៅដោយគុណភាព និងប្រសិទ្ធភាពជំនុំដង្ហែមជានិច្ចនិរន្តរ៍តៀងទៅ ។

**ប្រធានក្រុមប្រឹក្សាភិបាល**

**ធន់ បន្ទូលា**

# សារលិខិតពីអគ្គនាយិកា

ឆ្នាំ ២០១៥ គឺជាឆ្នាំដែលសមាគមប្រជាជាតិអាស៊ីអាគ្នេយ៍ និងបង្កើតសហគមន៍សេដ្ឋកិច្ចអាស៊ាន (AEC) ដែលនឹងធ្វើឲ្យសេដ្ឋកិច្ចកម្ពុជាកាន់តែមានសមាហរណកម្មខ្ពស់ ព្រមទាំងស៊ីជម្រៅថែមទៀតនៅក្នុងតំបន់។ ទន្ទឹមនឹងគ្នានេះដែរ នៅឆ្នាំ២០១៥ គ្រឹះស្ថាន ខេមា មីក្រូហិរញ្ញវត្ថុ លីមីតធីត ក៏ទទួលបានជោគជ័យយ៉ាងគ្រោះគ្រប់ដូចបណ្តាឆ្នាំមុនៗផងដែរ ចាប់តាំងពីគ្រឹះស្ថានទទួលបានអាជ្ញាប័ណ្ណពីធនាគារជាតិនៃកម្ពុជានៅក្នុងឆ្នាំ២០១០ លើកលែងតែឆ្នាំដំបូងដែលយើងទើបតែចាប់ផ្តើម។ ក្នុង ឆ្នាំ២០១៦នេះ កំណើនសេដ្ឋកិច្ចពិភពលោកជម្រុញឲ្យមានការរីកចម្រើន ត្រូវបានគេមើលឃើញថា នឹងបន្តមានភាពរឹងមាំ ត្រឹមត្រូវ ៦,៩ភាគរយ ធ្វើឲ្យយើងមានសង្ឃឹមដោយមានការរីកចម្រើន និងទទួលបានលទ្ធផលកាន់តែល្អប្រសើរថែមទៀតនៅក្នុងឆ្នាំថ្មីនេះ។

បើទោះបីជាមានការប្រកួតប្រជែងខ្លាំងនៅលើទីផ្សារមីក្រូហិរញ្ញវត្ថុ រួមទាំងស្ថាប័នធនាគារពាណិជ្ជ និងធនាគារឯកទេស ជាច្រើននៅក្នុងប្រទេសកម្ពុជាយ៉ាងណាក៏ដោយ ក៏គ្រឹះស្ថាន ខេមា មីក្រូហិរញ្ញវត្ថុ លីមីតធីត ខ្ញុំ តែទទួលបានភាពជឿទុកចិត្តពីបណ្តាអតិថិជនរបស់ខ្លួន ដែលនៅចុងឆ្នាំ២០១៤ សមតុល្យឥណទានរបស់គ្រឹះស្ថានមានត្រឹមតែ ៤.៧៣៦.៤៦៦ដុល្លារអាមេរិក និងអតិថិជនសកម្មមានចំនួន៩១០នាក់ ដោយឡែកនៅចុងឆ្នាំ២០១៥នេះ ទំហំសមតុល្យឥណទានបានកើនឡើងរហូតដល់ ៥.៩២៩.១១៤ ដុល្លារអាមេរិក និងអតិថិជនសកម្មមានចំនួន ១.០០០នាក់។ អនុបាតហានិភ័យឥណទានចំនួន ១ ភាគរយ។ បើធ្វើការប្រៀបធៀបកាលពីឆ្នាំ ២០១៤ កំណើនឥណទានមានការកើនឡើងចំនួន ២៥,១៨% និងចំនួនអតិថិជនមានការកើនឡើងចំនួន ៩,៨៩%។ ប្រាក់ចំណេញក្រោយពេលបង់ពន្ធ ៣១៥.៨៣៤ដុល្លារអាមេរិក គឺកើនឡើងប្រមាណ៤៩,៧៦%។ ចំណូលការប្រាក់សរុបមានចំនួន ១.១០៧.៣៦៦ដុល្លារអាមេរិក គឺកើនឡើង ២៦,៧៩%។

## យុទ្ធសាស្ត្របន្តសម្រាប់គ្រឹះស្ថាន ខេមា មីក្រូហិរញ្ញវត្ថុ សម្រាប់ឆ្នាំ២០១៦ នេះគឺ៖

- ១) បង្កើតការិយាល័យប្រតិបត្តិការ និងសាខាស្រុកអង្គស្នួល ឲ្យបានមុនត្រឹមត្រូវទី១នៃឆ្នាំ២០១៦ ។
- ២) ធ្វើឲ្យប្រសើរឡើងលើការគ្រប់គ្រងព័ត៌មាន និងប្រព័ន្ធបច្ចេកវិទ្យាព័ត៌មាន ដើម្បីបង្កើនប្រសិទ្ធភាពការងារដល់បុគ្គលិករបស់គ្រឹះស្ថាន ខេមា និងអតិថិជន ដោយតាមរយៈបច្ចេកវិទ្យាព័ត៌មាននេះ និងបង្កលក្ខណៈងាយស្រួលសម្រាប់អតិថិជន ក្នុងការទូទាត់សងប្រាក់មកគ្រឹះស្ថានវិញ នៅតាមសាខាណាមួយក៏បានដែលនៅជិតពួកគាត់បំផុត ព្រមទាំងអាចធ្វើការចែករំលែកព័ត៌មានរវាងការិយាល័យកណ្តាល និងសាខាផ្សេងៗទៀតរបស់គ្រឹះស្ថាន ជួយកាត់បន្ថយពេលវេលា និងធនធានដើម្បីបំពេញតម្រូវការឲ្យទាន់ពេលវេលាដល់គ្រប់អតិថិជន។
- ៣) គ្រឹះស្ថានក៏មានគម្រោងចាប់ផ្តើមប្រតិបត្តិការលើការទូទាត់ប្រាក់សំណងមកគ្រឹះស្ថានវិញ តាមរយៈធនាគារឯកទេស រីឯ ផងដែរនៅក្នុងឆ្នាំ ២០១៦នេះ ដើម្បីឲ្យកាន់តែមានភាពងាយស្រួលដល់ដំណើរការនៃការសងប្រាក់របស់ អតិថិជន ។
- ៤) បន្តពង្រីកតំបន់ប្រតិបត្តិការរបស់ខ្លួន តាមរយៈការផ្តល់សេវាកម្មហិរញ្ញវត្ថុជូនដល់អតិថិជនគ្រប់ស្រទាប់វណ្ណៈទាំងអស់ នៅក្នុងសហគមន៍ខ្ញុំរាល់ពិភពលោកឥណទានដូចជា៖ ឥណទានក្រុម ឥណទានខ្នាតតូច

## សារលិខិតពីអគ្គនាយិកា (ត)

បំផុត ឥណទានខ្នាតតូច ឥណទានខ្នាតមធ្យម ឲ្យបានសមស្របទៅតាមការវិវឌ្ឍន៍ទីផ្សារនាពេលបច្ចុប្បន្ន ។

៥) បង្កើតឲ្យមានបុគ្គលិកផ្នែកស្រាវជ្រាវ និងអភិវឌ្ឍគោលនយោបាយឥណទាន ដើម្បីបន្តអភិវឌ្ឍសេវាហិរញ្ញវត្ថុ ដែលជាសេវាស្នូលរបស់គ្រឹះស្ថាន ឲ្យមានលក្ខណៈទូលំទូលាយ និងងាយស្រួលបំពេញទៅតាមតម្រូវការរបស់អតិថិជន ។

៦) បន្តជ្រើសរើស និងអភិវឌ្ឍធនធានមនុស្សទៅតាមផែនការដែលបានគ្រោងទុក ទាំងថ្នាក់គ្រប់គ្រង និងបុគ្គលិក គ្រប់លំដាប់ថ្នាក់ឲ្យក្លាយជាអ្នកគ្រប់គ្រងល្អ ប្រកបដោយចំណេះដឹង និងមានជំនាញវិជ្ជាជីវៈច្បាស់លាស់ក្នុងការផ្តល់សេវាកម្មហិរញ្ញវត្ថុដ៏ល្អបំផុតជូនដល់អតិថិជនរបស់យើង ។

ផ្លៀតក្នុងឱកាសនេះ នាងខ្ញុំសូមថ្លែងអំណរគុណយ៉ាងជ្រាលជ្រៅ ចំពោះអតិថិជនជាដៃគូដ៏ល្អ ភាគទុនិក ប្រធានក្រុមប្រឹក្សាភិបាល និងធនាគារជាតិនៃកម្ពុជា សមាគមន៍ហិរញ្ញវត្ថុកម្ពុជា និងអាជ្ញាធរគ្រប់ជាន់ថ្នាក់ ដែលជានិច្ចជាកាលតែងតែផ្តល់ការជឿទុកចិត្ត និងសហការបានយ៉ាងល្អប្រសើរ ព្រមទាំងថ្នាក់គ្រប់គ្រង និងបុគ្គលិកទាំងអស់ ដែលខិតខំបំពេញការងារ ដោយមានភាពស្មោះត្រង់ក្នុងវិជ្ជាជីវៈ ដែលធ្វើឲ្យគ្រឹះស្ថានទទួលបានជោគជ័យគួរជាទីពេញចិត្ត ។

ជាចុងក្រោយនេះ នាងខ្ញុំសូមដាក់បង្ហាញរបាយការណ៍ហិរញ្ញវត្ថុ របស់គ្រឹះស្ថាន ខេមា មីក្រូហិរញ្ញវត្ថុលីមីតធីត ដែលបានធ្វើសវនកម្មរួចរាល់សម្រាប់ដំណាច់ឆ្នាំ២០១៥។ តាមរយៈរបាយការណ៍នេះ នាងខ្ញុំជឿជាក់ថា នឹងឆ្លុះបញ្ចាំងកាន់តែច្បាស់ ជូនលោក លោកស្រី អំពីសកម្មភាព និងលទ្ធផល ដែលគ្រឹះស្ថានសម្រេចបានក្នុងឆ្នាំ២០១៥នេះ។

**អគ្គនាយិកា**

**ឱក សីតា**

## ការកសាងសមត្ថភាពបុគ្គលិក

សូមធារា	២០១៣	២០១៤	២០១៥
ចំនួនបុគ្គលិកសរុប	៣៣	៣៥	៥៦
ចំនួនមន្ត្រីគណនេយ្យសរុប	១៥	១៦	២៩
អត្រាបុគ្គលិកណាមបំពាក់ការងារ	៣២%	១៩%	១១%
ភាគរយ (%) បុគ្គលិកស្រ្តី	៤៥%	៣០%	៣០%
ភាគរយ (%) បុគ្គលិកប្រុស	៥៥%	៧០%	៧០%

### មូលដ្ឋាននៃតម្លៃកម្មវិធី និងការលើកទឹកចិត្តបុគ្គលិកលើសមិទ្ធផល

សមិទ្ធផលជាវិជ្ជមាន និងស្ថេរភាពកំណើនរបស់គ្រឹះស្ថាន ខេមា មីក្រូហិរញ្ញវត្ថុ ជាលទ្ធផលបានពីការខិតខំនៃគណៈគ្រប់គ្រង និងបុគ្គលិកគ្រឹះស្ថាន ខេមា ដែលបានបន្តអភិវឌ្ឍ និងសម្រេចបាននូវគោលដៅដែលយើងបានកំណត់។ ដើម្បីឆ្លើយតបនឹងការប្រឹងប្រែងនេះ ការកែប្រែលើអត្ថប្រយោជន៍ និងការផ្តល់សំណងបន្ថែមទៀតក៏ត្រូវបានធ្វើឡើង ដើម្បីលើកទឹកចិត្តដល់បុគ្គលិក តាមរយៈផលប្រយោជន៍ជាបុគ្គល និងជាក្រុម។

ក្នុងឆ្នាំ២០១៥ គ្រឹះស្ថាន ខេមា មីក្រូហិរញ្ញវត្ថុ បានធ្វើការកែសម្រួលប្រព័ន្ធគណនេយ្យអត្ថប្រយោជន៍បុគ្គលិកដូចជា វិធីសាស្ត្រនៃការគណនាអត្ថប្រយោជន៍ និងសំណង ដោយផ្តោតសំខាន់ដល់បុគ្គលិកជួរមុខ ដែលមានការទូទាត់សំណងកំពុងត្រូវបានភ្ជាប់ទៅតាមតួនាទី និងរយៈពេលបំពេញការងារនៅក្នុង ខេមា ដែលទាក់ទងទៅនឹងអត្ថប្រយោជន៍ផ្សេងទៀត ដែលពួកគេអាចមានសិទ្ធិទទួលបាន។

ប្រព័ន្ធគណនេយ្យសំណង និងអត្ថប្រយោជន៍ថ្មីនេះ ត្រូវបានបង្កើតឡើងដើម្បីលើកទឹកចិត្តដល់គណៈគ្រប់គ្រង និងបុគ្គលិករបស់យើង។ គោលបំណងរបស់យើង គឺដើម្បីលើកទឹកចិត្តដល់បុគ្គលិកក្នុងការរក្សា និងបង្កើនការរឹតប្រឹងជាវិជ្ជមានរបស់ ខេមា ទាំងលើផ្នែកប្រតិបត្តិការ និងសមិទ្ធផលការងារសង្គម។

### ការអភិវឌ្ឍន៍ និងការកសាងសមត្ថភាពបុគ្គលិក

គោលដៅនៃការអនុវត្តរបស់គ្រឹះស្ថាន ខេមា គឺកសាងក្រុមជំនាញក្លាមួយ និងមើលឃើញបុគ្គលិករបស់យើងមានលក្ខណៈសម្បត្តិគ្រប់គ្រាន់ ខណៈពេលដែល ខេមា កំពុងរីកចម្រើនលូតលាស់ទៅមុខ។ នៅគ្រឹះស្ថានហិរញ្ញវត្ថុ ខេមា មានបំណងកសាងក្រុមការងារដែលមានជំនាញ និងបង្ហាញពីកម្រិតនៃការសហការខ្ពស់ក្នុងការអភិវឌ្ឍន៍ ដើម្បីទទួលបាននូវលទ្ធផលល្អទាក់ទងទៅនឹងគោលដៅយុទ្ធសាស្ត្ររបស់យើង។ វគ្គបណ្តុះបណ្តាលជាច្រើនខាងក្នុង និងខាងក្រៅ ការគាំទ្រ និងកម្មវិធីផ្តល់អាហារូបករណ៍ ត្រូវបានផ្តល់ទៅថ្នាក់គ្រប់គ្រង និងបុគ្គលិកនៅក្នុងឆ្នាំនីមួយៗ ផងដែរ។

## ការកសាងសមត្ថភាពបុគ្គលិក ( ៣ )

### សុខុមាលភាពរបស់បុគ្គលិក

គណៈគ្រប់គ្រងគ្រឹះស្ថាន ខេមា បានផ្តួចផ្តើមឲ្យមានព្រឹត្តិការណ៍ជួបជុំក្រុមការងារប្រចាំឆ្នាំ ដែលបានបង្កើតឡើង ដើម្បីប្រគល់រង្វាន់ដល់បុគ្គលិក និងសាខាឆ្នើមប្រចាំគ្រឹះស្ថាន ខេមា។ ព្រឹត្តិការណ៍ទាំងនេះធ្វើឡើងក្នុងគោលបំណងពង្រឹងទំនាក់ទំនងរវាងថ្នាក់គ្រប់គ្រង និងបុគ្គលិកនៅការិយាល័យកណ្តាល និងសាខារបស់ ខេមា។ សិក្ខាសាលាប្រចាំឆ្នាំ កិច្ចប្រជុំគណៈគ្រប់គ្រងទូទៅ និងកិច្ចប្រជុំពិសេសជាច្រើនដែលបានប្រារព្ធឡើងនៅក្នុងឆ្នាំ ២០១៥ ជាប្រភពនៃការរួមសាមគ្គីភាព និងការបំពុលសំនិត ស្មារតី និងលើកទឹកចិត្តសម្រាប់បុគ្គលិក។

លើសពីនេះទៅទៀត កិច្ចប្រជុំគណៈគ្រប់គ្រងទូទៅ និងក្រុមប្រឹក្សាភិបាល ត្រូវបានប្រារព្ធឡើងនៅក្នុងការិយាល័យកណ្តាលនៃគ្រឹះស្ថាន ខេមា មីក្រូហិរញ្ញវត្ថុ ដើម្បីបង្ហាញពីសមិទ្ធផលរបស់ ខេមា ក្នុងឆ្នាំ២០១៥ និងផែនការយុទ្ធសាស្ត្រសម្រាប់ឆ្នាំ២០១៦។ ការធ្វើបទបង្ហាញអំពីនីតិវិធីសម្រាប់ការដំឡើងតួនាទី ក្រុមសីលធម៌ និងដំណើរការបណ្តុះបណ្តាលរបស់បុគ្គលិក។ ក្រៅពីនេះ យើងក៏ផ្លៀងផ្លាតទិកាសដើម្បីពិភាក្សាអំពីបញ្ហាប្រឈមពីដំណើរនៃប្រតិបត្តិការ និងធ្វើផែនការសម្រាប់ដំណើរការងារឲ្យមានប្រសិទ្ធភាពបន្ថែមទៀតសម្រាប់ប៉ុន្មានឆ្នាំខាងមុខនេះ។ អ្វីដែលសំខាន់គឺ កិច្ចប្រជុំត្រូវបានធ្វើឡើងដើម្បីលើកទឹកចិត្តបុគ្គលិកឲ្យមានពេលសម្រាក និងកសាងទំនាក់ទំនងរឹងមាំជាមួយជំនាញវិជ្ជាជីវៈមួយរវាងថ្នាក់គ្រប់គ្រង និងបុគ្គលិក។

គ្រឹះស្ថាន ខេមា ព្យាយាមផ្តល់បរិយាកាសការងារមួយដ៏អស្ចារ្យ និងរីករាយដែលបុគ្គលិករបស់យើងអាចមានការអភិវឌ្ឍន៍ និងការលូតលាស់ ជាស្ថាប័នដែលមានវប្បធម៌ដ៏រឹងមាំក្នុងការលើកកម្ពស់ការធ្វើការជាក្រុម។ យើងស្រលាញ់បុគ្គលិករបស់យើង ឥលិតឥលា សេវាកម្មរបស់យើង សហគមន៍យើង និងសង្គមដែលយើងធ្វើការជាមួយ។



## របាយការណ៍របស់ប្រធានក្រុមប្រឹក្សាភិបាល

ក្រុមប្រឹក្សាភិបាលមានក្តីសោមនស្សរីករាយ ធ្វើការបង្ហាញជូនដោយការណ៍របស់ក្រុមប្រឹក្សាភិបាល និង របាយការណ៍ហិរញ្ញវត្ថុរបស់ គ្រឹះស្ថាន ខេមា មីក្រូហិរញ្ញវត្ថុ លីមីតធីត ហៅកាត់ថា (ក្រុមហ៊ុន) ដែលបានធ្វើសវនកម្ម រួចសម្រាប់ការិយបរិច្ឆេទដែលបានបញ្ចប់ថ្ងៃទី ៣១ ខែ ធ្នូ ឆ្នាំ ២០១៥ ។

### សកម្មភាពចម្បង

សកម្មភាពចម្បងរបស់ គ្រឹះស្ថាន ខេមា មីក្រូហិរញ្ញវត្ថុ លីមីតធីត គឺផ្តល់សេវាកម្មមីក្រូហិរញ្ញវត្ថុទូលំទូលាយ ប្រកបដោយនិរន្តរភាព និងប្រសិទ្ធភាពទៅដល់សហគ្រិនធុនតូច និងមធ្យម ដែលជាភស្តុតាង លិប្បករ និងអាជីវករ ។

### លទ្ធផលហិរញ្ញវត្ថុ

លទ្ធផលហិរញ្ញវត្ថុរបស់ក្រុមហ៊ុន សម្រាប់ការិយបរិច្ឆេទដែលបានបញ្ចប់ថ្ងៃទី៣១ ខែ ធ្នូ ឆ្នាំ២០១៥ មានដូច ខាងក្រោម៖

	២០១៥		២០១៤	
	ដុល្លារអាមេរិក	ពាន់រៀល	ដុល្លារអាមេរិក	ពាន់រៀល
ប្រាក់ចំណេញមុនបង់ពន្ធ	៣៩៦.៨១៤	១.៦០៧.០៩៧	២៩០.០៥៨	១.១៨១.៩៨៦
ពន្ធលើប្រាក់ចំណេញ	(៨០.៩៨០)	(៣២៧.៩៦៩)	(៥៨.០១២)	(២៣៦.៣៩៩)
ប្រាក់ចំណេញសុទ្ធសម្រាប់ការិយបរិច្ឆេទ	៣១៥.៨៣៤	១.២៧៩.១២៨	២៣២.០៤៦	៩៤៥.៥៨៧

### ភាគលាភ

ពុំមានការប្រកាស ឬការបែងចែកភាគលាភទេ ហើយក្រុមប្រឹក្សាភិបាលមិនបានស្នើឲ្យមានការបែងចែកភាគ លាភសម្រាប់ការិយបរិច្ឆេទធ្វើរបាយការណ៍នេះទេ ។

### ដើមទុន

នៅថ្ងៃទី ២៨ ខែ កញ្ញា ឆ្នាំ ២០១៥ ក្រុមហ៊ុនបានទទួលការអនុម័តពីគណៈកម្មាធិការនៃកម្ពុជា ដើម្បីបង្កើនដើម ទុនពីចំនួនទឹកប្រាក់ ១.០៥៣.០០០ ដុល្លារអាមេរិក ដល់ ២.១០៣.០០០ ដុល្លារអាមេរិក ដោយបង្វិលពីប្រាក់ចំណេញ រក្សាទុកចំនួន ២០០.០០០ ដុល្លារអាមេរិក និងប្រាក់ពីភាគទុនិកចំនួន ៨៥០.០០០ ដុល្លារអាមេរិក។

នាថ្ងៃចេញរបាយការណ៍នេះ ការកែសម្រួលលើលក្ខន្តិកៈរបស់ក្រុមហ៊ុនកំពុងស្ថិតក្នុងដំណើរការស្នើសុំការអនុម័តពី ក្រសួងពាណិជ្ជកម្ម ។

### ទុនបម្រុង និងសំវិធានធន

ពុំមានការប្រែប្រួលជាសារវន្តលើទុនបម្រុង និងសំវិធានធននៅក្នុងការិយបរិច្ឆេទនេះទេ ក្រៅពីការបង្ហាញ នៅក្នុងរបាយការណ៍ហិរញ្ញវត្ថុនេះ ។



# របាយការណ៍របស់ប្រធានក្រុមប្រឹក្សាភិបាល ( ក )

## ឥណទានអាក្រក់ និងជាប់សង្ស័យ

នៅមុនពេលដែលរបាយការណ៍ហិរញ្ញវត្ថុរបស់ក្រុមហ៊ុនត្រូវបានរៀបចំឡើង ក្រុមប្រឹក្សាភិបាលបានចាត់វិធានការសមស្រប ដើម្បីបញ្ជាក់ថាវិធានការទាក់ទងទៅនឹងការលុបបំបាត់ចោលឥណទានអាក្រក់ និងការធ្វើសំវិធានធនលើឥណទានជាប់សង្ស័យត្រូវបានធ្វើឡើង ហើយក្រុមប្រឹក្សាភិបាលជឿជាក់ថា រាល់ឥណទានដែលបានដឹងថាមិនអាចទាញបានត្រូវបានលុបបំបាត់ចោល ហើយសំវិធានធនត្រូវបានធ្វើឡើង យ៉ាងគ្រប់គ្រាន់សម្រាប់ឥណទានដែលជាប់សង្ស័យ ។

គិតត្រឹមការិយបរិច្ឆេទនៃរបាយការណ៍នេះ ក្រុមប្រឹក្សាភិបាលពុំបានដឹងពីកាលៈទេសៈណាមួយដែលនាំឲ្យឥណទានអាក្រក់ដែលបានជម្រះចេញពីបញ្ជី ឬចំនួនសំវិធានធនជាប់សង្ស័យក្នុងរបាយការណ៍ហិរញ្ញវត្ថុរបស់ក្រុមហ៊ុនមានតម្លៃមិនគ្រប់គ្រាន់ជាសារវន្តនោះទេ។

## ទ្រព្យសកម្មចរន្ត

នៅមុនពេលដែលរបាយការណ៍ហិរញ្ញវត្ថុរបស់ក្រុមហ៊ុនត្រូវបានរៀបចំឡើង ក្រុមប្រឹក្សាភិបាលបានចាត់វិធានការដែលមានមូលដ្ឋានសមរម្យដើម្បីបញ្ជាក់ថា បណ្តាទ្រព្យសកម្មចរន្តទាំងអស់ក្រៅពីបំណុលដែលបានកត់ត្រានៅក្នុងបញ្ជីគណនេយ្យរបស់ក្រុមហ៊ុន ហើយដែលទំនងជាមិនអាចទទួលស្គាល់បាននៅក្នុងប្រតិបត្តិការអាជីវកម្មធម្មតា ត្រូវបានកាត់បន្ថយឲ្យនៅស្មើនឹងតម្លៃដែលគិតថានឹងអាចប្រមូលបានជាក់ស្តែង ។

នាថ្ងៃចេញរបាយការណ៍នេះ ក្រុមប្រឹក្សាភិបាលពុំបានដឹងពីហេតុការណ៍ណាមួយដែលនឹងធ្វើឲ្យចំពោះដល់ការកំណត់តម្លៃទ្រព្យសកម្មចរន្តនៅក្នុងរបាយការណ៍ហិរញ្ញវត្ថុរបស់ក្រុមហ៊ុន ថាមានភាពមិនត្រឹមត្រូវនោះទេ។

## វិធីសាស្ត្រកំណត់តម្លៃ

នាថ្ងៃចេញរបាយការណ៍នេះ ក្រុមប្រឹក្សាភិបាលពុំបានដឹងពីហេតុការណ៍ណាមួយដែលបានកើតឡើងដែលនឹងធ្វើឲ្យចំពោះដល់ការអនុវត្តវិធីសាស្ត្រដែលមានកន្លងមកក្នុងការវាយតម្លៃទ្រព្យសកម្ម និងបំណុលនៅក្នុងរបាយការណ៍ហិរញ្ញវត្ថុរបស់ក្រុមហ៊ុន ថាមានភាពមិនត្រឹមត្រូវ និងមិនសមស្របនោះទេ ។

## បំណុលយថាហេតុ និងបំណុលផ្សេងៗទៀត

នាថ្ងៃចេញរបាយការណ៍នេះ ពុំមាន៖

- (ក) ការដាក់បញ្ចាំទ្រព្យសកម្មណាមួយរបស់ក្រុមហ៊ុន ដែលកើតមានឡើងចាប់តាំងពីថ្ងៃចុងការិយបរិច្ឆេទក្នុងការធានាចំពោះបំណុលរបស់បុគ្គលណាម្នាក់ឡើយ

## បំណុលយថាហេតុ និងបំណុលផ្សេងៗទៀត (គ)

- (ខ) បំណុលយថាហេតុណាមួយដែលកើតមានឡើងចំពោះក្រុមហ៊ុន ចាប់តាំងពីថ្ងៃចុងការិយបរិច្ឆេទ មកក្រៅអំពីប្រតិបត្តិការអាជីវកម្មធម្មតារបស់ក្រុមហ៊ុន ។

## របាយការណ៍របស់ប្រធានក្រុមប្រឹក្សាភិបាល (ត)

ក្រុមប្រឹក្សាភិបាល មានមតិចាំបាច់ណាមួយថា ឬបំណុលផ្សេងៗទៀតរបស់ក្រុមហ៊ុនដែលត្រូវបំពេញ ឬអាចនឹងត្រូវបំពេញក្នុងរយៈពេល ១២ ខែ បន្ទាប់ពីកាលបរិច្ឆេទរបាយការណ៍ដែលនឹងធ្វើឲ្យមានផលប៉ះពាល់ ឬ អាចនឹងប៉ះពាល់ជាសារវន្តដល់លទ្ធភាពរបស់ក្រុមហ៊ុនក្នុងការបំពេញកាតព្វកិច្ចរបស់ខ្លួន ដូចដែលបានកំណត់ និង នៅពេលដែលដល់ថ្ងៃកំណត់ ។

### ការផ្លាស់ប្តូរនៃហេតុការណ៍

នាថ្ងៃចេញរបាយការណ៍នេះ ក្រុមប្រឹក្សាភិបាលពុំបានដឹងពីហេតុការណ៍ណាមួយ ដែលមិនបានវែកញែក នៅក្នុងរបាយការណ៍នេះ ឬក្នុងរបាយការណ៍ហិរញ្ញវត្ថុរបស់ក្រុមហ៊ុន ដែលនឹងបណ្តាលឲ្យមានតួលេខខុសខ្លះណា មួយដែលបានបង្ហាញនៅក្នុងរបាយការណ៍ហិរញ្ញវត្ថុ មានភាពមិនត្រឹមត្រូវនោះទេ ។

### ប្រតិបត្តិការមិនប្រក្រតី

ក្រុមប្រឹក្សាភិបាល មានមតិថា:

- (ក) លទ្ធផលនៃការធ្វើប្រតិបត្តិការរបស់ក្រុមហ៊ុន ក្នុងកាលបរិច្ឆេទហិរញ្ញវត្ថុនេះ មិនមានផលប៉ះពាល់ជាសារវន្ត ដោយសកម្មភាពប្រតិបត្តិការ ឬព្រឹត្តិការណ៍ណាមួយដែលមានលក្ខណៈជាសារវន្ត និងមិនប្រក្រតីនោះទេ ។
- (ខ) នៅក្នុងចន្លោះពេលចាប់ពីថ្ងៃចុងកាលបរិច្ឆេទ ដល់ថ្ងៃចេញរបាយការណ៍ នេះពុំមានចំណាត់ថ្នាក់សកម្មភាព ប្រតិបត្តិការ ឬព្រឹត្តិការណ៍ណាមួយដែលមានលក្ខណៈជាសារវន្ត និងមិនប្រក្រតីកើតមានឡើង ដែលអាច នាំឲ្យប៉ះពាល់ដល់លទ្ធផលនៃប្រតិបត្តិការរបស់ក្រុមហ៊ុនក្នុងកាលបរិច្ឆេទ ដែលរបាយការណ៍នេះបាន រៀបចំឡើងនោះទេ ។

### ព្រឹត្តិការណ៍តាំងពីថ្ងៃចេញរបាយការណ៍

នៅថ្ងៃចេញរបាយការណ៍ ដោយលើកលែងរបាយការណ៍ហិរញ្ញវត្ថុដែលបានបង្ហាញ គ្មានព្រឹត្តិការណ៍កើត មានឡើងជាចម្បងបន្ទាប់ពីថ្ងៃនៃការសម្រេចល្ប ដែលតម្រូវធ្វើការកែតម្រូវ ឬការបង្ហាញនៅក្នុងរបាយការណ៍ ហិរញ្ញវត្ថុ ។

### ក្រុមប្រឹក្សាភិបាល

សមាជិកក្រុមប្រឹក្សាភិបាលដែលបានបម្រើការនៅក្នុងកាលបរិច្ឆេទ និងនាថ្ងៃចេញរបាយការណ៍នេះរួមមាន៖

- លោក ឆន់ វឌ្ឍនា ប្រធានក្រុមប្រឹក្សាភិបាល (តែងតាំងថ្ងៃទី ២៦ ខែធ្នូ ឆ្នាំ ២០១៥)
- លោក បែន សុន សម័យ ប្រធានក្រុមប្រឹក្សាភិបាល (លាលយប់ថ្ងៃទី ០២ ខែមករា ឆ្នាំ ២០១៦)
- លោកស្រី ខាត់ សុខគាន អនុប្រធានក្រុមប្រឹក្សាភិបាល
- លោក ខូ វ៉ា សុវៀត សមាជិក

# របាយការណ៍របស់ក្រុមប្រឹក្សាភិបាល (ត)

## ចំណែកហ៊ុនរបស់ក្រុមប្រឹក្សាភិបាល

នាចុងការិយបរិច្ឆេទហិរញ្ញវត្ថុនេះ ក្រុមប្រឹក្សាភិបាលដែលកាន់កាប់ការិយាល័យ និងអត្ថប្រយោជន៍ភាគហ៊ុនរបស់ក្រុមហ៊ុនដូចខាងក្រោម៖

	២០១៥		២០១៤	
	កាន់កាប់ %	ចំនួនភាគហ៊ុន 1 ដុល្លារអាមេរិក ក្នុង១ភាគហ៊ុន	កាន់កាប់ %	ចំនួនភាគហ៊ុន 1 ដុល្លារអាមេរិក ក្នុង១ភាគហ៊ុន
លោកស្រី អ៊ុំ សាន	៩០,១៩%	១.៨៩៦.៦២៣	៨៧,៥៣%	៨៧៩.៥៦៥
លោកស្រី ឱត នីតា	៩,៨១%	២០៦.៣៧៧	១២,៤៧%	១៧៣.៤៣៥
	១០០%	២.១០៣.០០០	១០០%	១.០៥៣.០០០

## អត្ថប្រយោជន៍របស់ក្រុមប្រឹក្សាភិបាល

នៅក្នុងនិងនាចុងការិយបរិច្ឆេទហិរញ្ញវត្ថុនេះ ពុំមានការរៀបចំណាមួយដែលមានក្រុមហ៊ុនជាតូកាភិមួយក្នុងគោលបំណងជួយដល់សមាជិកក្រុមប្រឹក្សាភិបាល។

ចាប់តាំងពីដើមការិយបរិច្ឆេទហិរញ្ញវត្ថុ ពុំមានសមាជិកក្រុមប្រឹក្សាភិបាលណាម្នាក់បានទទួល ឬមានសិទ្ធិទទួលបាននូវអត្ថប្រយោជន៍ណាមួយ (ក្រៅពីអត្ថប្រយោជន៍ដែលបានទទួលដូចបានបង្ហាញនៅក្នុងរបាយការណ៍ហិរញ្ញវត្ថុ) តាមរយៈការចុះកិច្ចសន្យាឡើយដោយក្រុមហ៊ុន ឬដោយក្រុមហ៊ុនពាក់ព័ន្ធនឹងក្រុមហ៊ុនដែល សមាជិកក្រុមប្រឹក្សាភិបាលនោះជាសមាជិក ឬក៏ជាមួយក្រុមហ៊ុន ដែលសមាជិកក្រុមប្រឹក្សាភិបាលនោះមានផលប្រយោជន៍ផ្នែកហិរញ្ញវត្ថុច្រើននោះទេ លើកលែងតែបានបង្ហាញនៅក្នុងរបាយការណ៍ហិរញ្ញវត្ថុ។

### ការទទួលខុសត្រូវរបស់ក្រុមប្រឹក្សាភិបាលលើរបាយការណ៍ហិរញ្ញវត្ថុ

ក្រុមប្រឹក្សាភិបាលមានភារៈធ្វើការអះអាងបញ្ជាក់ថា របាយការណ៍ហិរញ្ញវត្ថុបានរៀបចំឡើងយ៉ាងត្រឹមត្រូវ ដើម្បីចង្អុលបង្ហាញនូវភាពត្រឹមត្រូវនៃស្ថានភាពហិរញ្ញវត្ថុរបស់ក្រុមហ៊ុននាថ្ងៃទី ៣១ ខែ ធ្នូ ឆ្នាំ ២០១៥ និងលទ្ធផលហិរញ្ញវត្ថុ និងលំហូរទឹកប្រាក់ សម្រាប់ការិយបរិច្ឆេទដែលបានបញ្ចប់ ។ នៅក្នុងការរៀបចំរបាយការណ៍ហិរញ្ញវត្ថុនេះ ក្រុមប្រឹក្សាភិបាលចាំបាច់ត្រូវ៖

### ការទទួលខុសត្រូវរបស់ក្រុមប្រឹក្សាភិបាលលើរបាយការណ៍ហិរញ្ញវត្ថុ (ត)

- (ក) អនុម័តនូវគោលនយោបាយនយោបាយនៃយុទ្ធសាស្ត្រដែលសមស្រប ដោយផ្អែកលើការវិនិច្ឆ័យ និងការប៉ាន់ប្រមាណយ៉ាងសមហេតុផល និងប្រុងប្រយ័ត្ន ហើយធ្វើការអនុវត្តប្រកបដោយសង្គតិភាព ។
- (ខ) អនុវត្តទៅតាមស្តង់ដារគណនេយ្យកម្ពុជា និងគោលការណ៍ណែនាំរបស់ពន្ធការជាតិនៃកម្ពុជា ពាក់ព័ន្ធនឹងការរៀបចំ និងការកំណត់បង្ហាញនៅក្នុងរបាយការណ៍ហិរញ្ញវត្ថុ ឬប្រសិនបើមានការផ្លាស់ប្តូរពីនេះ ដើម្បីបង្ហាញនូវភាពត្រឹមត្រូវ គឺត្រូវបង្ហាញឱ្យយល់ និងកំណត់បរិមាណឲ្យបានច្បាស់លាស់ នៅក្នុងរបាយការណ៍ហិរញ្ញវត្ថុ ។

# របាយការណ៍របស់ប្រធានក្រុមប្រឹក្សាភិបាល (ត)

- (គ) រក្សាទុកនូវបញ្ជីគណនេយ្យឲ្យបានគ្រប់គ្រាន់ និងប្រព័ន្ធគ្រប់គ្រងផ្ទៃក្នុងឲ្យមានប្រសិទ្ធភាព ។
- (ឃ) រៀបចំរបាយការណ៍ហិរញ្ញវត្ថុដោយផ្អែកលើមូលដ្ឋាននិរន្តរភាពនៃដំណើរការអាជីវកម្ម លុះត្រាតែមានករណីមិនសមរម្យក្នុងការសន្មតថា ក្រុមហ៊ុននឹងបន្តធ្វើប្រតិបត្តិការអាជីវកម្មនាពេលអនាគត ដែលអាចរំពឹងទុកបាន និង
- (ង) ត្រួតពិនិត្យ និងដឹកនាំក្រុមហ៊ុនឲ្យមានប្រសិទ្ធភាពលើរាល់សេចក្តីសម្រេច ដែលមានសារៈសំខាន់ទាំងឡាយ ដែលចំពោះដល់សកម្មភាពប្រតិបត្តិការ និងដំណើរការរបស់ក្រុមហ៊ុន ហើយត្រូវប្រាកដថា កិច្ចការនេះត្រូវបានដោះស្រាយយ៉ាងត្រឹមត្រូវនៅក្នុងរបាយការណ៍ហិរញ្ញវត្ថុ ។

ក្រុមប្រឹក្សាភិបាលនាអះអាងថា បានអនុវត្តនូវរាល់តម្រូវការ ដូចមានរាយការណ៍ខាងលើក្នុងការរៀបចំរបាយការណ៍ហិរញ្ញវត្ថុ។

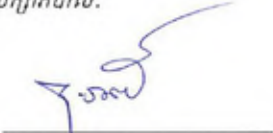
## ការអនុម័តលើរបាយការណ៍ហិរញ្ញវត្ថុ

យើងខ្ញុំ ក្នុងនាមក្រុមប្រឹក្សាភិបាល សូមធ្វើការអនុម័តលើរបាយការណ៍ហិរញ្ញវត្ថុរបស់ គ្រឹះស្ថាន ខេមាមីក្រូហិរញ្ញវត្ថុ លីមីតធីត ដែលភ្ជាប់មកជាមួយដូចបានបង្ហាញនៅទំព័រទី ៨ ដល់ ៤៦ ថាបានបង្ហាញនូវភាពត្រឹមត្រូវនៃស្ថានភាពហិរញ្ញវត្ថុនា ថ្ងៃទី ៣១ ខែ ធ្នូ ឆ្នាំ ២០១៥ ព្រមទាំងលទ្ធផលហិរញ្ញវត្ថុ និងលំហូរទឹកប្រាក់សម្រាប់ការិយាល័យដែលបានបញ្ចប់ដោយអនុលោម ទៅតាមស្តង់ដារគណនេយ្យកម្ពុជា និងគោលការណ៍ណែនាំរបស់ធនាគារជាតិនៃកម្ពុជាពាក់ព័ន្ធនឹងការរៀបចំ និងការកំណត់បង្ហាញនៅក្នុងរបាយការណ៍ហិរញ្ញវត្ថុ ។

ធ្វើនៅភ្នំពេញ រោងចក្រ ថ្ងៃទី ២៧ ខែ មេសា ឆ្នាំ ២០១៦ ដោយយោងទៅលើសេចក្តីសម្រេចរបស់ក្រុមប្រឹក្សាភិបាល:



លោក ចន់ វណ្ណឌា  
ប្រធានក្រុមប្រឹក្សាភិបាល



លោកស្រី ឌិត នីតា  
អគ្គនាយិកា

រាជធានីភ្នំពេញ ព្រះរាជាណាចក្រកម្ពុជា

ថ្ងៃទី 28 APR 2016

# របាយការណ៍របស់សវនករឯករាជ្យ

ជូនចំពោះភាគទុនិក

គ្រឹះស្ថាន ខេមា មីក្រូហិរញ្ញវត្ថុ លីមីតធីត

យើងខ្ញុំ បានធ្វើសវនកម្មលើរបាយការណ៍ហិរញ្ញវត្ថុរបស់ គ្រឹះស្ថាន ខេមា មីក្រូហិរញ្ញវត្ថុ លីមីតធីត ហៅកាត់ថា (ក្រុមហ៊ុន) ដែលមាន តារាងតុល្យការនៅថ្ងៃទី ៣១ ខែ ធ្នូ ឆ្នាំ ២០១៥ និងរបាយការណ៍លទ្ធផលរបាយការណ៍ស្តីពី បម្រែបម្រួលមូលធន និងរបាយការណ៍លំហូរទឹកប្រាក់ សម្រាប់កាលបរិច្ឆេទដែលបានបញ្ចប់ និងកំណត់សំគាល់ ដែលមានសេចក្តីសង្ខេបលើគោលនយោបាយគណនេយ្យសំខាន់ៗ ព្រមទាំងព័ត៌មានពន្យល់ផ្សេងៗ ដែលបាន បង្ហាញនៅទំព័រទី ៨ ដល់ទី ៤៦ ។

## ការទទួលខុសត្រូវរបស់អ្នកគ្រប់គ្រងលើរបាយការណ៍ហិរញ្ញវត្ថុ

អ្នកគ្រប់គ្រងមានភារៈទទួលខុសត្រូវលើការរៀបចំ និងការបង្ហាញនូវភាពត្រឹមត្រូវនៃរបាយការណ៍ហិរញ្ញវត្ថុ នេះ ដោយអនុលោមទៅតាមស្តង់ដារគណនេយ្យកម្ពុជា និងគោលការណ៍ណែនាំរបស់ធនាគារជាតិនៃកម្ពុជា ពាក់ព័ន្ធនឹងការរៀបចំ និងការកំណត់បង្ហាញនៅក្នុងរបាយការណ៍ហិរញ្ញវត្ថុ និងទទួលខុសត្រូវលើប្រព័ន្ធគ្រួត ពិនិត្យផ្ទៃក្នុង ដែលអ្នកគ្រប់គ្រងកំណត់ថាមានភាពចាំបាច់សម្រាប់ការរៀបចំរបាយការណ៍ហិរញ្ញវត្ថុឲ្យជឿសន្តិ ពីការបង្ហាញខុសជាសារវន្ត ដោយសារតែការក្លែងបន្លំ ឬកំហុសឆ្គង ។

## ការទទួលខុសត្រូវរបស់សវនករ

ការទទួលខុសត្រូវរបស់យើងខ្ញុំ គឺការបញ្ចេញមតិលើរបាយការណ៍ហិរញ្ញវត្ថុនេះ ដោយផ្អែកលើការធ្វើ សវនកម្ម របស់យើងខ្ញុំ ។ យើងខ្ញុំបានធ្វើសវនកម្មដោយអនុលោមទៅតាមស្តង់ដារសវនកម្មអន្តរជាតិនៃកម្ពុជា ។ ស្តង់ដារទាំងនោះ តម្រូវឲ្យយើងខ្ញុំអនុវត្តទៅតាមតម្រូវការនៃក្រមសីលធម៌ និងគ្រោង និងធ្វើសវនកម្ម ដើម្បីទទួល បាននូវអំណះអំណាងយ៉ាងសមហេតុផលចារបាយការណ៍ហិរញ្ញវត្ថុ ពុំមានការបង្ហាញខុសជាសារវន្តឡើយ ។

ការធ្វើសវនកម្ម រួមមានការអនុវត្តនូវបណ្តាន់វិធីសាស្ត្រគ្រួតពិនិត្យ ដើម្បីទទួលបាននូវភស្តុតាងដែលទាក់ទង ទៅនឹងចំនួនទឹកប្រាក់ និងការលាតត្រដាងព័ត៌មាននៅក្នុងរបាយការណ៍ហិរញ្ញវត្ថុ។ ការជ្រើសរើសវិធីសាស្ត្រទាំង នេះ គឺផ្អែកលើការវិនិច្ឆ័យរបស់យើងខ្ញុំ ដែលរួមមានការចាត់ប្រមាណលើហានិភ័យដែលមានផលប៉ះពាល់ដល់ ការបង្ហាញខុសជាសារវន្តនៃរបាយការណ៍ហិរញ្ញវត្ថុ បណ្តាលមកពីការក្លែងបន្លំ ឬកំហុសឆ្គង ។ នៅក្នុងការចាត់ ប្រមាណហានិភ័យទាំងនោះ យើងខ្ញុំធ្វើការពិចារណាលើការគ្រប់គ្រងផ្ទៃក្នុងដែលពាក់ព័ន្ធទៅនឹងការរៀបចំ និង ការបង្ហាញនូវភាពត្រឹមត្រូវនៃរបាយការណ៍ហិរញ្ញវត្ថុរបស់ក្រុមហ៊ុន ដើម្បីធ្វើសវនកម្មឲ្យសមស្របទៅតាមកាលៈ ទេសៈ ប៉ុន្តែមិនមែនក្នុងគោលបំណងដើម្បីបញ្ចេញមតិលើប្រសិទ្ធភាពនៃការគ្រប់គ្រងផ្ទៃក្នុងរបស់ក្រុមហ៊ុន ឡើយ ។ ការធ្វើសវនកម្ម ក៏រួមមានការវាយតម្លៃលើភាពសមស្របនៃគោលនយោបាយគណនេយ្យ ដែល ក្រុមហ៊ុនបានប្រើប្រាស់ និងភាពសមហេតុផលនៃការចាត់ស្ថានគណនេយ្យសំខាន់ៗ ដែលធ្វើឡើងដោយអ្នក គ្រប់គ្រង ព្រមទាំងការវាយតម្លៃលើការបង្ហាញនៃរបាយការណ៍ហិរញ្ញវត្ថុទាំងមូល ។

# របាយការណ៍របស់សវនករឯករាជ្យ (ត)

យើងខ្ញុំជឿជាក់ថា កសិកម្មសវនកម្មដែលយើងខ្ញុំប្រមូលមានលក្ខណៈគ្រប់គ្រាន់ និងសមស្របសម្រាប់ ជាមូលដ្ឋានក្នុងការបញ្ជាក់លទ្ធផលសវនកម្មរបស់យើងខ្ញុំ ។

## មតិសវនកម្ម

ជាមតិរបស់យើងខ្ញុំ របាយការណ៍ហិរញ្ញវត្ថុជាសារវន្ត បានបង្ហាញនូវភាពត្រឹមត្រូវនៃស្ថានភាពហិរញ្ញវត្ថុ របស់ គ្រឹះស្ថាន ខេមា មីក្រូហិរញ្ញវត្ថុ លីមីតធីត នៅថ្ងៃទី ៣១ ខែ ធ្នូ ឆ្នាំ ២០១៥ ព្រមទាំងលទ្ធផលហិរញ្ញវត្ថុ និងលំ ហូរទឹកប្រាក់របស់ក្រុមហ៊ុនសម្រាប់កាលបរិច្ឆេទដែលបានបញ្ចប់ ដោយអនុលោមទៅតាមស្តង់ដារគណនេយ្យ កម្ពុជា និងគោលការណ៍ណែនាំរបស់ធនាគារជាតិនៃកម្ពុជាពាក់ព័ន្ធ និងការរៀបចំ និងការកំណត់បង្ហាញនៅក្នុង របាយការណ៍ហិរញ្ញវត្ថុ ។

## បញ្ហាផ្សេងៗ

របាយការណ៍ហិរញ្ញវត្ថុរបស់ក្រុមហ៊ុន សម្រាប់កាលបរិច្ឆេទដែលបានបញ្ចប់ថ្ងៃទី ៣១ ខែ ធ្នូ ឆ្នាំ ២០១៤ ត្រូវបានធ្វើសវនកម្មដោយក្រុមហ៊ុនសវនករផ្សេងទៀត ដែលបានបញ្ជាក់មតិសវនកម្ម នៅថ្ងៃទី ០៩ ខែ មេសា ឆ្នាំ ២០១៥ ថារបាយការណ៍ហិរញ្ញវត្ថុនោះមានភាពត្រឹមត្រូវ ។

តំណាង គ្រុមហ៊ុន ខេតីអ៊ីមឌី ខេមបូឌា ចំកាត់



**ថៃ ឡុយ**  
Partner

រាជធានីភ្នំពេញ ព្រះរាជាណាចក្រកម្ពុជា

ថ្ងៃទី 28 ខែ មេសា ឆ្នាំ 2016

# របាយការណ៍ហិរញ្ញវត្ថុ

## តារាងតុល្យការ

ភារីថ្ងៃទី ៣១ ខែ ធ្នូ ឆ្នាំ ២០១៥

បរិយាយ	២០១៥		២០១៤	
	ដុល្លារអាមេរិក	កាន់រៀល	ដុល្លារអាមេរិក	កាន់រៀល
<b>ទ្រព្យសកម្ម</b>				
សាច់ប្រាក់ក្នុងដៃ	៤៧.៣៧៥	១៩១.៨៦៩	៦៥.៤៧៤	២៦៤.៤៣៧
សមតុល្យនៅធនាគារជាតិនៃកម្ពុជា	១០៥.៤៣៤	៤២៧.០០៨	៥២.៤៨៨	២១៥.៥១៩
សមតុល្យនៅធនាគារ	៣៩១.០៧៥	១.៤២១.៨៥៤	៤៥.៥៤៨	៣៤៤.៦០៨
ឥណទានផ្តល់ដល់អតិថិជនសុទ្ធ	៥.៩១៣.៥៩៦	២៣.៩៥០.០៦៤	៤.៧២៤.៩៦០	១៩.២៥៤.២១២
ទ្រព្យសកម្មផ្សេងៗ	១០១.៥៦៣	៤១១.៣៣០	៤៤.២៤២	៣៤៣.២៤៦
ទ្រព្យ និងបរិក្ខារ	៣២.៩២៣	១៣៣.៣៣៨	៤៤.១៧២	១៤០.០០១
ទ្រព្យសកម្មអរូបិយ	៤៦៧	៣.៥១១	១.៦៤៣	៦.៤៤៤
<b>សរុបទ្រព្យសកម្ម</b>	<b>៦.៥៨២.៤៣៣</b>	<b>២៦.៥៣៨.៩៧៤</b>	<b>៤.០៨៥.៣៦៧</b>	<b>២០.៦១៦.៩២១</b>
<b>បំណុល និងមូលធន</b>				
<b>បំណុល</b>				
បំណុលផ្សេងៗ	៦៤.៣២១	២៦០.៥០០	៦៧.៦៤៤	២៧៥.៦៥០
ពន្ធលើប្រាក់ចំណេញ	៦៤.៦១៧	២៧៧.៨៩៩	៤៩.៥៧៥	២០២.០១៤
ប្រាក់កម្ចី	៣.៩៦៤.២៧៧	១៦.០៧១.៥២២	៣.៦៥៦.៣៦៤	១៤.៤៩៩.៦៤៣
<b>សរុបបំណុល</b>	<b>៤.១០១.២១៥</b>	<b>១៦.៦០៩.៩២១</b>	<b>៣.៧៧៣.៥៨៣</b>	<b>១៥.៣៧៧.៣០៧</b>
<b>មូលធន</b>				
ដើមទុន	២.១០៣.០០០	៤.៥១៧.១៥០	១.០៥៣.០០០	៤.២៩០.៩៧៥
ប្រាក់ចំណេញរក្សាទុក	៣៤៤.៦១៤	១.៤១១.៩០៣	២៣២.៧៨៤	៩៤៤.៥៥៤
<b>សរុបមូលធន</b>	<b>២.៤៤៧.៦១៤</b>	<b>៥.៩២៩.០៥៣</b>	<b>១.២៨៥.៧៨៤</b>	<b>៥.២៣៥.៥២៩</b>
<b>សរុបបំណុល និងមូលធន</b>	<b>៦.៥៤៨.៨២៩</b>	<b>២២.៥៣៨.៩៧៤</b>	<b>៤.០៥៩.៣៦៧</b>	<b>២០.៦១៦.៩២១</b>

# របាយការណ៍ហិរញ្ញវត្ថុ (ត)

## របាយការណ៍លទ្ធផល

សម្រាប់កាលបរិច្ឆេទដែលបានបញ្ចប់ថ្ងៃទី ៣១ ខែ ធ្នូ ឆ្នាំ ២០១៥

បរិយាយ	២០១៥		២០១៤	
	ដុល្លារអាមេរិក	រៀល	ដុល្លារអាមេរិក	រៀល
ចំណូលពីការប្រាក់	១.១០៧.៣៦៦	៤.៤៨៤.៨៣២	៨៧៣.៣៨២	៣.៥៥៩.០៣២
ចំណាយការប្រាក់	(៣៨៨.៩៦៧)	(១.៤៨៣.៨១៦)	(២៨១.៦៨៨)	(១.១៤៧.៨៧៩)
ចំណូលពីការប្រាក់សុទ្ធ	៧១៨.៣៩៩	៣.០៣១.០១៦	៥៩១.៦៩៤	២.៤១១.១៥៣
សំវិធានធនសម្រាប់ឥណទាន អាក្រក់ និងសង្ស័យ	(២៨.៦១២)	(១១៥.៨៧៩)	(២០.៥០៦)	(៨៣.៨៦២)
ចំណូលការប្រាក់បន្ទាប់ពីសំវិធានធនសម្រាប់ ឥណទានអាក្រក់ និងសង្ស័យ	៧១៥.៧៨៧	២.៩១៥.១៣៧	៥៧១.១៨៨	២.៣២៧.២៩១
ចំណូលពីប្រតិបត្តិការផ្សេងៗ	៧៦.៧៦០	៣១០.៨៧៨	៥៦.៥៥៥	២៣០.៦២៨
ចំណាយលើបុគ្គលិក	(២១៧.៣០៤)	(៨៨០.០៨១)	(១៧១.៨១៦)	(៧០០.១៥០)
ចំណាយរំលស់	(២៤.៦៦២)	(៩៩.៨៨១)	(២៣.៥៤១)	(៩៥.៩៣០)
ចំណាយទុន និងរដ្ឋបាល	(១៥៧.៧៦៧)	(៦៣៨.៩៥៦)	(១៤២.៣៦៨)	(៥៨០.១៥០)
ប្រាក់ចំណេញមុនពន្ធករពន្ធ	៣៩៦.៨១៤	១.៦០៧.០៥៧	២៩០.០៨៨	១.១៨១.៩៤៦
ពន្ធលើប្រាក់ចំណេញ	(៤០.៩៨០)	(៣២៧.៩៦៩)	(៤៨.០១២)	(២៣៦.៣៩៩)
ប្រាក់ចំណេញសម្រាប់កាលបរិច្ឆេទ	៣៥៥.៨៣៤	១.២៧៩.០៨៨	២៤២.០៧៦	៩៤៥.៥៤៧





# របាយការណ៍ហិរញ្ញវត្ថុ (ត)

## របាយការណ៍ស្តីពីមន្រ្តីមេមូលធន

សម្រាប់កាលបរិច្ឆេទដែលបានបញ្ចប់ថ្ងៃទី ៣១ ខែ ធ្នូ ឆ្នាំ ២០១៥

	ដើមទុន	ប្រាក់ចំណេញក្រុម	សរុប
	ដុល្លារអាមេរិក	ដុល្លារអាមេរិក	ដុល្លារអាមេរិក
សមតុល្យដើមទុន ០១ ខែ មករា ឆ្នាំ២០១៤	៨៥០.០០០	២០៣.៧៣៨	១.០៥៣.៧៣៨
ប្រាក់ចំណេញសុទ្ធ សម្រាប់កាលបរិច្ឆេទ	-	២៣២.០៤៦	២៣២.០៤៦
ការបង្វែរប្រាក់ចំណេញក្រុមទៅជាដើមទុន	២០៣.០០០	(២០៣.០០០)	-
សមតុល្យដើមទុន ៣១ ខែ ធ្នូ ឆ្នាំ២០១៤	១.០៥៣.០០០	២៣២.៧៨៤	១.២៨៥.៧៨៤
សមមូលពាន់រៀល (កំណត់សំគាល់ ៤)	៤.២៩០.៩៧៥	៩៤៨.៥៩៥	៥.២៣៩.៥៧០
សមតុល្យដើមទុន ០១ ខែ មករា ឆ្នាំ២០១៥	១.០៥៣.០០០	២៣២.៧៨៤	១.២៨៥.៧៨៤
ប្រាក់ចំណេញសុទ្ធ សម្រាប់កាលបរិច្ឆេទ	-	៣១៥.៤៣៤	៣១៥.៤៣៤
ការបង្វែរប្រាក់ចំណេញក្រុមទៅជាដើមទុន	២០០.០០០	(២០០.០០០)	-
ការបង្កើនដើមទុន	៤៥០.០០០	-	៤៥០.០០០
សមតុល្យដើមទុន ៣១ ខែ ធ្នូ ឆ្នាំ២០១៥	២.១០៣.០០០	៣៤៨.២១៨	២.៤៥១.២១៨
សមមូល ជាពាន់រៀល (កំណត់សំគាល់ ៤)	៤.៥១៧.១៥០	១.៤១១.៩០៣	៥.៩២៩.០៥៣



# របាយការណ៍ហិរញ្ញវត្ថុ (ត)

## របាយការណ៍លំហូរទឹកប្រាក់

បរិយាយ	២០១៥		២០១៤	
	ដុល្លារអាមេរិក	ពាន់រៀល	ដុល្លារអាមេរិក	ពាន់រៀល
លំហូរសាច់ប្រាក់ពីសកម្មភាពប្រតិបត្តិការ				
ប្រាក់ចំណេញសុទ្ធសម្រាប់ការិយបរិច្ឆេទ	៣១៤.៨៣៤	១.២៧៩.១២៨	២៣២.០៤៦	៩៤៨.៨៧៧
និយ័តភាពលើ:				
រំលស់	២៤.៦៦២	៩៩.៨៨១	២៣.៨៤១	៩៩.៩៣០
សិទ្ធិធនធានសម្រាប់ឥណទាន អាក្រក់ និងសង្ស័យ	២៨.៦១២	១១៨.៨៧៩	២០.៨០៦	៨៣.៨៦២
ចំណូលការប្រាក់សុទ្ធ	(៧៤៨.៣៩៩)	(៣.០៣១.០១៦)	(៤៩១.៦៩៤)	(២.៤១១.១៨៣)
ចំណាយពន្ធលើប្រាក់ចំណេញ	៨០.៩៨០	៣២៧.៩៦៩	៨៤.០១២	៣២៦.៣៩៩
	(២៩៨.៣១១)	(១.៦០៤.១៤៧)	(២៨៧.៥៧៦)	(១.០៤៩.៦៧៧)
ការផ្លាស់ប្តូរនូវ:				
ឥណទានផ្តល់ដល់អតិថិជន	(១.២១៧.២៨៤)	(៤.៩២៩.៨៨៤)	(១.១៨៤.៦២០)	(៤.៨៣១.៤០២)
ទ្រព្យសកម្មផ្សេងៗ	(៦.៩៩២)	(២៨.៣១៨)	១.១២៨	៤.៩៩៧
បំណុលផ្សេងៗ	១.៨៦០	៦.៣១៨	៣១.៧៦៥	១២៥.៤៤២
សាច់ប្រាក់ប្រើក្នុងប្រតិបត្តិការ	(១.៥២០.៩៩៦)	(៦.១៦០.០១៣)	(៤១០.៣១៦)	(៤.៧៨៧.០៣៨)
ពន្ធលើប្រាក់ចំណេញបានបង់	(៦១.៩៣៨)	(២៨០.៨៤៩)	(៤២.០៨២)	(១៧១.៤៨៤)
ការប្រាក់ទទួលបាន	១.០៩៧.០៣៧	៤.៤៤៣.០០០	៨៦៣.៩០៨	៣.៥២០.៤២៨
ការប្រាក់បានបង់	(៣៣២.៨៨០)	(១.៤៧៣.៥៩៣)	(២៧៩.៤៨៦)	(១.១៣៨.៩៤៦)
សាច់ប្រាក់សុទ្ធប្រើក្នុងសកម្មភាពប្រតិបត្តិការ	(៤៤៩.៧៨៦)	(៣.៤៤១.៤៤៧)	(៤៤៧.៩៨៦)	(៣.៨៣៧.០៤៣)
លំហូរទឹកប្រាក់ពីសកម្មភាពវិនិយោគ				
ប្រាក់បញ្ញើធុរកិច្ចលំហូរច្បាប់	(៥២.៨០០)	(២១២.៦២៨)	(១០.១៥០)	(៤១.៣៦១)
ប្រាក់បញ្ញើមានកាលកំណត់	(២០០.០០០)	(៨១០.០០០)	២០០.០០០	៨១៥.០០០
ការទិញទ្រព្យ និងបរិក្ខារ	(១២.៨៩៧)	(៥១.០១៨)	(៦.៨០២)	(២៧.៧១៨)
ការទិញទ្រព្យសកម្មអរូបិយ	-	-	(១.៦៧៤)	(៦.៨២៦)
សាច់ប្រាក់សុទ្ធ ទទួលបានពីសកម្មភាពវិនិយោគ	(២៦៦.៦៩៧)	(១.០៧៣.៦៤៦)	១៨១.៣៧៤	៧៥៥.០៩៥
លំហូរសាច់ប្រាក់ពីសកម្មភាពហិរញ្ញប្បទាន				
សាច់ប្រាក់ទទួលបានពីប្រាក់កម្ចី	៨.៧៧១.៨០០	២៣.៧៨០.៧៩០	៣.៧៩១.៨៣៤	១៤.៤៨០.៨០៣
ការទូទាត់សងប្រាក់កម្ចី	(៥.៥៩៩.៨៨៧)	(២២.៩១៧.៥៤២)	(៣.៣២២.១៧០)	(១៣.៩៣៧.៨៤៣)
សាច់ប្រាក់ទទួលបានពីការបង្កើនដើមទុន	៨៨០.០០០	៣.៤៤២.៨០០	-	-
សាច់ប្រាក់សុទ្ធទទួលបានពីសកម្មភាពហិរញ្ញប្បទាន	១.១៥១.៩១៣	៤.៧០៥.៧៤៨	៤៦៩.៦៦៤	១.៥៤២.៩៦០
ការកើនឡើង នៃសាច់ប្រាក់(ថយចុះ)និងសាច់ប្រាក់សមមូលសុទ្ធ	៤៧.០៧៤	១៩០.៦៨០	(២១៧.២៤៩)	(៨៨៨.២៨៨)
សាច់ប្រាក់ និងសាច់ប្រាក់សមមូលដើមការិយបរិច្ឆេទ	១៥១.៦៦០	៦១៨.០១៥	៣៦៨.៩០៩	១.៤៧៧.៧៩០
លម្អៀងពីការប្តូររូបិយប័ណ្ណ	-	(៣.៧៩២)	-	២៥.៨១៣
សាច់ប្រាក់ និងសាច់ប្រាក់សមមូលចុងការិយបរិច្ឆេទ	១៥៨.៧៣៤	៨១៤.២២៣	១៦៨.១៦០	១.៥០៣.៦១៦
សាច់ប្រាក់ និងសាច់ប្រាក់សមមូលមាន:				
សាច់ប្រាក់ក្នុងដៃ	៤៧.៣៧៤	១៩១.៨៦៩	៦៥.៧៧៤	២៦៨.៤៣៧
សមតុល្យប្តូរខាត	១៥១.០៧៥	៦១១.៨៤៤	៤៨.៤៨៦	៣៤៤.៦០៨
ប្រាក់បញ្ញើនៅធនាគារជាតិនៃកម្ពុជា	៦០	១.១៥០	២៣៤	៩៧០
	១៥៨.៧៣៤	៨០៤.៧៦៣	១១៤.៤៩៤	៦១៤.០១៥

# សកម្មភាពសំខាន់ៗ





## **ការិយាល័យកណ្តាល**

ផ្ទះលេខ ១០១អា ផ្លូវ២៨៩ សង្កាត់បឹងកក់ទី១

ខណ្ឌទួលគោក រាជធានីភ្នំពេញ ទូរសព្ទ: (+៨៥៥)២៣ ៩៩៦ ៩៣៦

អ៊ីម៉ែល: [info@camma.com.kh](mailto:info@camma.com.kh) គេហទំព័រ: [www.camma.com.kh](http://www.camma.com.kh)

## **HEAD OFFICE**

#101A, Street 289, Sangkat Beoung Kak 1, Khan Toul Kork,

Phnom Penh, Kingdom of Cambodia. Tel: (+855)23 996 936

Email: [info@camma.com.kh](mailto:info@camma.com.kh) Website: [www.camma.com.kh](http://www.camma.com.kh)