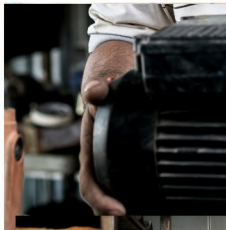




របាយការណ៍ប្រចាំឆ្នាំ
Annual Report
2016





របាយការណ៍ប្រចាំ
ឆ្នាំ ២០១៦

មាតិកា

| | |
|---|----|
| ទស្សនវិស័យ និង បេសកកម្ម | ២ |
| សាវតាររបស់ ខេមា | ៣ |
| សារលិខិតពីប្រធានក្រុមប្រឹក្សាភិបាល | ៤ |
| សារលិខិតពីអគ្គនាយិកាប្រតិបត្តិ | ៦ |
| សង្ខេបសមិទ្ធផលសំខាន់ៗ | ៨ |
| អំពីអតិថិជន | ១០ |
| បណ្តាញប្រតិបត្តិការ | ១៣ |
| រចនាសម្ព័ន្ធគ្រប់គ្រង | ១៤ |
| គណៈគ្រប់គ្រង | ១៥ |
| នាមស្ថាប័នដៃគូហិរញ្ញវត្ថុ | ១៨ |
| ផលិតផល និងសេវាកម្ម | ១៩ |
| ការកសាងសមត្ថភាពបុគ្គលិក | ២០ |
| មូលដ្ឋាននៃតម្លៃតបស្នង និងការលើកទឹកចិត្តបុគ្គលិកលើសមិទ្ធផល | ២០ |
| ការអភិវឌ្ឍន៍ និងការកសាងសមត្ថភាពបុគ្គលិក | ២០ |
| សុខុមាលភាពរបស់បុគ្គលិក | ២១ |
| ការផ្តល់ឱកាសដល់និស្សិតចុះកម្មសិក្សា | ២២ |
| ការគ្រប់គ្រងហានិភ័យ និងការត្រួតពិនិត្យផ្ទៃក្នុង | ២៤ |
| របាយការណ៍របស់ប្រធានក្រុមប្រឹក្សាភិបាល | ២៦ |
| របាយការណ៍របស់សវនករឯករាជ្យ | ៣១ |
| របាយការណ៍ហិរញ្ញវត្ថុ | ៣៥ |
| តារាងតុល្យការ | ៣៥ |
| របាយការណ៍លទ្ធផល | ៣៦ |
| របាយការណ៍ស្តីពីបម្រែបម្រួលមូលធន | ៣៧ |
| របាយការណ៍លំហូរទឹកប្រាក់ | ៣៨ |

ទស្សនវិស័យ

ក្លាយជាគ្រឹះស្ថានមីក្រូហិរញ្ញវត្ថុដ៏មានទំនុកចិត្តមួយដែលផ្តល់ឱកាស
ឲ្យប្រជាពលរដ្ឋកម្ពុជាក្នុងការកែលម្អជីវភាពរស់នៅ តាមរយៈការទទួល
យកសេវាឥណទានពី **គ្រឹះស្ថាន ខេម មីក្រូហិរញ្ញវត្ថុ លីមីតធីត**។

បេសកកម្ម

បេសកកម្មរបស់ពួកយើង គឺផ្តោតទៅលើការផ្តល់សេវា មីក្រូហិរញ្ញវត្ថុដ៏ទូលាយដល់
សហគ្រិនខ្នាតតូច និងមធ្យម ដែលជាប្រជាកសិករ ស៊ីប្យករ និងពាណិជ្ជករ
ប្រកបដោយ សមត្ថភាព និរន្តរភាព និងធានានូវអត្ថប្រយោជន៍ខ្ពស់ ជូនភាគទុនិក
បុគ្គលិក និង សង្គមជាតិទាំងមូល។





សាវតាររបស់ ខេមា

គ្រឹះស្ថាន ខេមា មីក្រូហិរញ្ញវត្ថុ លីមីតធីត ត្រូវបានជូនចំណាត់ថ្នាក់ និងបង្កើតឡើងដោយស្ថាបនិកពីររូប គឺ លោកស្រី **អ៊ូ សាន** និងលោកស្រី **ឌិត នីតា** នៅក្នុងឆ្នាំ២០០៨ ដែលក្នុងពេលនោះខេមា គឺជាប្រតិបត្តិករ ឥណទានឯកជន ដែលបានធ្វើប្រតិបត្តិការ និងសេវាផ្តល់ឥណទានជូនប្រជាពលរដ្ឋកម្ពុជាក្នុងរាជធានីភ្នំពេញ និង ខេត្តកណ្តាល ។

តម្រូវការឥណទាន ដើម្បីពង្រីកអាជីវកម្ម និងកែលម្អជីវភាពរស់នៅរបស់ប្រជាពលរដ្ឋបានកើនឡើងពី មួយឆ្នាំទៅមួយឆ្នាំ។ អតិថិជនដែលទទួលបានឥណទានក៏មានជីវភាពធូរធារ និងមានការអភិវឌ្ឍន៍ជាលំដាប់។ ដើម្បីឆ្លើយតបទៅនឹងកំណើននៃតម្រូវការឥណទានរបស់អតិថិជន ក៏ដូចជាចូលរួមចំណែកកាត់បន្ថយនូវភាព ក្រីក្ររបស់ប្រជាពលរដ្ឋ វាចាំបាច់តម្រូវឲ្យខេមាពង្រីកវិសាលភាព បង្កើនទំនុកចិត្ត ភាពជឿជាក់ និងពង្រឹង គុណភាពនៃប្រតិបត្តិការរបស់ខ្លួន ។

កត្តាទាំងនេះជំរុញឲ្យស្ថាបនិកទាំងពីរ រៀបចំខេមាឲ្យក្លាយពីប្រតិបត្តិករឥណទានឯកជនមកជាគ្រឹះស្ថាន ខេមា មីក្រូហិរញ្ញវត្ថុ លីមីតធីត ដ៏មានទំនុកចិត្តមួយ តាមរយៈការចុះបញ្ជី ជាក្រុមហ៊ុនទទួលខុសត្រូវមានកម្រិត ជាមួយស្រុងពាណិជ្ជកម្ម ដែលមានវិញ្ញាបនបត្រចុះបញ្ជីលេខ Co.0700 KH/2010 នៅថ្ងៃទី ៣១ ខែ មីនា ឆ្នាំ ២០១០ ជាមួយនឹងដើមទុនចុះបញ្ជីចំនួន ២០០.០០០ (ពីររយពាន់) ដុល្លារអាមេរិក។

នៅថ្ងៃទី ២៩ ខែ កក្កដា ឆ្នាំ២០១០ គ្រឹះស្ថានខេមាទទួលបានអត្តប័ណ្ណ ពីធនាគារជាតិ នៃ កម្ពុជា គឺជា គ្រឹះស្ថានមីក្រូហិរញ្ញវត្ថុ ដែលមានសិទ្ធិពេញលេញក្នុងការផ្តល់ឥណទានជូនអតិថិជន ។ ខេមា ចាប់ផ្តើមធ្វើ ប្រតិបត្តិការផ្តល់ឥណទាន ជានូវការចាប់ពីថ្ងៃទទួលបានអត្តប័ណ្ណពីធនាគារជាតិ នៃ កម្ពុជា។ ខេមា បានរៀបចំ ខ្លួនឲ្យក្លាយជាគ្រឹះស្ថាន មីក្រូហិរញ្ញវត្ថុ លីមីតធីត ដែលមាន អភិបាលកិច្ចល្អ មានប្រព័ន្ធស្តង់ដារការងារត្រឹមត្រូវ និងមានគោលការណ៍ការពារអតិថិជនច្បាស់លាស់ ។

តាមរយៈបណ្តាញប្រតិបត្តិការ-សាខាចំនួន ៣ និងបុគ្គលិក ៧៩រូប (គិតត្រឹមខែធ្នូ ឆ្នាំ២០១៦) ខេមាបាន នឹងកំពុងបម្រើអតិថិជនប្រមាណជាង ១.១៥៤នាក់ ជាមួយនឹងផលប៉ុន្តែឥណទាន ៧.៤៣០.៦៨៦ ដុល្លារអាមេរិក ហើយនឹងដើមទុនចុះបញ្ជីចំនួន ២.១០៣.០០០ (ពីរលានមួយរយបីពាន់) ដុល្លារអាមេរិក នៅឆ្នាំ២០១៥ ។ នៅ ថ្ងៃខាងមុខ ខេមានឹងបន្តពង្រីកបណ្តាញប្រតិបត្តិការរបស់ខ្លួននៅតាមជនបទ និងទីប្រជុំជន ហើយនឹងអភិវឌ្ឍ ផលិតផល និងសេវាហិរញ្ញវត្ថុថ្មីៗ សម្រាប់បំពេញតម្រូវការរបស់អតិថិជន ជាមួយនឹងគណៈគ្រប់គ្រងដែលមានបទ ពិសោធន៍ជាច្រើនឆ្នាំ អភិបាលកិច្ចជំរើងមាំ និងការប្តេជ្ញាចិត្តក្នុងសកម្មភាពសង្គម ។ ខេមា បានត្រៀមខ្លួនជា ស្រេចក្នុងការបន្តពង្រីកបណ្តាញប្រតិបត្តិការ និងឥទ្ធិពលរបស់ខ្លួននៅទូទាំងប្រទេស ។



សារវិទ្យាសាស្ត្រសេដ្ឋកិច្ចកម្ពុជា



ជាបឋម ខ្ញុំសុំលើកឡើងបន្តិចអំពី ស្ថានភាពទូទៅ និង ចរន្តនៃការអភិវឌ្ឍន៍នៅប្រទេសកម្ពុជា។ បច្ចុប្បន្នសេដ្ឋកិច្ចកម្ពុជា គឺជាសេដ្ឋកិច្ចម៉ូឌឺរណេរ មានន័យថាសេដ្ឋកិច្ចដែលបើកឲ្យមានការប្រកួតប្រជែងក្នុង និងក្រៅប្រទេស។ គោលនយោបាយសេដ្ឋកិច្ចនេះបានធ្វើឲ្យកម្ពុជាកើនឡើងយ៉ាងលឿនក្នុងរយៈពេល ២ ទសវត្សរ៍ចុងក្រោយនេះ។ យោងតាមធនាគារអភិវឌ្ឍន៍អាស៊ី (ADB, 2017) សេដ្ឋកិច្ចកម្ពុជាបានកើន ៧,៣% (ឆ្នាំ ២០១២) ៧,៤% (ឆ្នាំ២០១៣) ៧,១% (ឆ្នាំ២០១៤) និង ៧,០% (ឆ្នាំ២០១៥ - ២០១៦)។ កំណើនសម្រាប់ឆ្នាំ២០១៧ និង២០១៨ ត្រូវបានវាយតម្លៃក្នុងកម្រិត ៧,១% គឺជាអត្រាខ្ពស់ដែលដាក់កម្ពុជាក្នុងចំណាត់ថ្នាក់លេខ២ បើប្រៀបធៀបជាមួយបណ្តាប្រទេសអាស៊ាន។

អតិផរណាឆ្នាំនេះនិងឆ្នាំក្រោយ ត្រូវបានទស្សនាថា ស្ថិតក្នុងកម្រិត ៣,៤% និង ៣,៥% ពោលគឺស្ថិតក្នុងកម្រិតមធ្យម បើប្រៀបធៀបជាមួយបណ្តាប្រទេសអាស៊ាន។ រីឯភាពក្រីក្រវិញ ប្រទេសកម្ពុជាបានកាត់បន្ថយភាពក្រីក្របានយ៉ាងលឿន។ ផ្អែកលើអង្កេតសេដ្ឋកិច្ចសង្គមកម្ពុជា (Cambodia Socioeconomic Survey) អត្រាភាពក្រីក្របានធ្លាក់ពី ៤៧,៨% (ឆ្នាំ២០០៧) មកត្រឹម ១៨,៩% (ឆ្នាំ២០១២)។ បើគិតមកត្រឹមឆ្នាំ២០១៧ អត្រានេះ អាចធ្លាក់មកត្រឹមរង្វង់ ១៣% ប៉ុណ្ណោះ ។

សេវាវិទ្យាសាស្ត្ររបស់ ខេមា ផលរំលងសេដ្ឋកិច្ចកម្ពុជាដែលត្រូវការ បានរួមចំណែកកាត់បន្ថយភាពក្រីក្រ និងអភិវឌ្ឍសេដ្ឋកិច្ចកម្ពុជា ដែលគួរជាទីមោទនៈភាពសម្រាប់គណៈគ្រប់គ្រង និងបុគ្គលិក ខេមា ទាំងអស់គ្នា។ ក្នុងនាមក្រុមប្រឹក្សាភិបាល នៃគ្រឹះស្ថានវិទ្យាសាស្ត្រ ខេមា ខ្ញុំសូមកោតសរសើរយ៉ាងខ្លាំងអស់ពីដួងចិត្ត ចំពោះបុគ្គលិកគ្រប់លំដាប់ថ្នាក់ទាំងអស់ដែលបានខិតខំប្រឹងប្រែង បម្រើអតិថិជនបានយ៉ាងប្រពៃ ដែលធ្វើឲ្យខេមាសម្រេចបាននូវសមិទ្ធផលគួរជាទីពេញចិត្ត។

ការកើនឡើងនេះ បង្ហាញអំពីការរីកចម្រើនរបស់ ខេមា ជាពិសេសគឺសហប្រតិបត្តិការគ្នាល្អក្នុងចំណោមបុគ្គលិក ខេមា។ ការផ្តល់សេវាវិទ្យាសាស្ត្រ ប្រកបដោយគុណភាពដល់ប្រជាជនកម្ពុជា នឹងស្ថិតនៅជាអាទិភាពរបស់ខេមា។ អាស្រ័យហេតុនេះ បុគ្គលិកខេមាគ្រប់លំដាប់ថ្នាក់ ចាំបាច់ត្រូវសិក្សារកយុទ្ធវិធីបង្កើនប្រសិទ្ធភាពការងារ ដើម្បីធានាបាននូវប្រយោជន៍រួម។



សារលិខិតពិប្រធានក្រុមប្រឹក្សាភិបាល (ត)

យោងទៅតាមផែនការយុទ្ធសាស្ត្រប្រចាំឆ្នាំ២០១៧ គ្រឹះស្ថាន ខេមា មីក្រូហិរញ្ញវត្ថុ លើមីតតិច ទំហំឥណទាន សរុបត្រូវបានរំពឹងទុកថា មានរហូតដល់ ១០.៤៩៣.៤៦៦ដុល្លារអាមេរិក នៅចុងឆ្នាំ២០១៧ ហើយនឹងមាន ចំនួនអតិថិជន ១.៦៨២នាក់ ក្នុងនោះសម្រាប់គ្រប់ការិយាល័យ-សាខាទាំងអស់ ដូចខាងក្រោមនេះ ៖

- ការិយាល័យប្រតិបត្តិការ ត្រូវសម្រេចបានផែនការសមតុល្យឥណទាន ចំនួន ៦.២០០.០៣៣ ដុល្លារអាមេរិក អតិថិជនចំនួន ៩២៧នាក់ និងអនុបាតហានិភ័យឥណទាន កម្រិតត្រឹមតែ ១,៦៣% (ភាគរយ)។
- សាខាស្រុកអង្គស្នួល ត្រូវអនុវត្តផែនការឥណទានចំនួន ១.៧១៩.៤១២ដុល្លារអាមេរិក អតិថិជន ចំនួន ៣១០នាក់ និងអនុបាតហានិភ័យឥណទាន ០,៥៥% (ភាគរយ)។
- សាខាក្រុងតាខ្មៅ ត្រូវអនុវត្តផែនការឥណទានចំនួន ២.៥៧៤.០២២ដុល្លារអាមេរិក អតិថិជន ចំនួន ៤៤៥នាក់ និងអនុបាតហានិភ័យឥណទាន ២% (ភាគរយ) ។

តាមទស្សនៈវិស័យជាវិជ្ជមាននៃសេដ្ឋកិច្ចកម្ពុជានេះ យើងសង្ឃឹមយ៉ាងមុតមាំថា យើងនឹងអាច សម្រេចបាននៅក្នុង២០១៧ នេះ ។

ជាចុងក្រោយ តាំងនាមឲ្យគណៈក្រុមប្រឹក្សាភិបាលទាំងអស់ នៃគ្រឹះស្ថាន ខេមា មីក្រូហិរញ្ញវត្ថុ ខ្ញុំសូម សម្តែងនូវការរីកចម្រើន និងអំណរគុណយ៉ាងជ្រាលជ្រៅដល់រាជរដ្ឋាភិបាល ធនាគារជាតិ នៃ កម្ពុជា ភាគទុនិក អតិថិជន និងសាធារណជនទាំងអស់ដែលតែងតែផ្តល់ភាពជឿជាក់មកលើ គ្រឹះស្ថាន ខេមា ព្រមទាំងបុគ្គលិកគ្រប់លំដាប់ ថ្នាក់។ យើងខ្ញុំសូមជូនពរដល់លោកអ្នក និងក្រុមគ្រួសារទទួលបាននូវសេចក្តីសុខ ជោគជ័យក្នុងមុខងារតូនាទីការ កិច្ច និងមុខជំនួញប្រកបទៅដោយគុណភាព និងប្រសិទ្ធភាពដ៏ជឿជាក់ជាបន្តបន្ទាប់និរន្តរ៍តទៅទៀត ។

ប្រធានក្រុមប្រឹក្សាភិបាល

ឆន់ ឆឌុន្រា



សារលិខិតពីអគ្គនាយិកាប្រតិបត្តិ

បើទោះបីជាមានការប្រកួតប្រជែងខ្លាំងក្នុងទីផ្សារមីក្រូហិរញ្ញវត្ថុ រួមទាំងស្ថាប័នធនាគារពាណិជ្ជ និងធនាគារឯកទេស នៅក្នុងប្រទេស កម្ពុជាយ៉ាងណាក៏ដោយក៏ខេមានៅតែរក្សាបាននូវចំណែកទីផ្សារដ៏ល្អ ដោយទទួលបានភាពជឿទុកចិត្តពីបណ្តាអតិថិជនរបស់ខ្លួនដែរ។

យើងនឹងបង្កើនភាពជាដៃគូ ភាពជឿជាក់ និងទំនុកចិត្តខ្ពស់ និងការ ផ្តល់សេវាល្បឿនរហ័សទាន់ចិត្ត និងរក្សានូវទំនាក់ទំនង និងក្រុម សីលធម៌ល្អជូនដល់អតិថិជន។ ពង្រឹងគោលនយោបាយ នីតិវិធី គ្រប់គ្រងធនធានមនុស្ស ក្រុមទាំងបន្តបណ្តុះបណ្តាល និង អភិវឌ្ឍ ចំណេះដឹងជំនាញដល់បុគ្គលិកគ្រប់លំដាប់ថ្នាក់ឲ្យក្លាយជាបុគ្គលិក ឆ្លើយ អ្នកគ្រប់គ្រង និងដឹកនាំឆ្លើយ ជាមួយនឹងការបើកទឹកចិត្តសម្រាប់ បុគ្គលិក និងក្រុមការងារទាំងមូល។

២០១៦ គឺជាឆ្នាំដ៏សំខាន់មួយដែលគ្រឹះស្ថានមីក្រូហិរញ្ញវត្ថុ ខេមាវិកចម្រើន និងធ្វើការអភិវឌ្ឍន៍គ្រឹះស្ថាន ដើម្បីឆ្លើយតបទៅនឹងកំណើននៃប្រតិបត្តិការ។ នាងខ្ញុំសូមអនុញ្ញាតជម្រាបជូនអំពីទិដ្ឋភាពទូទៅ លទ្ធផលអាជីវកម្ម ផែនការបច្ចេកក្នុងឆ្នាំ២០១៧ ក្រុមទាំងការកំណត់អំណរគុណជូន ចំពោះបុគ្គលិក និងបណ្តាដៃគូដែលពាក់ព័ន្ធ។

គិតត្រឹមដំណាច់ខែធ្នូ ឆ្នាំ២០១៦នេះ ខេមាកំពុងផ្តល់សេវាជូនអតិថិជនប្រមាណជាង ១.១៥៤នាក់ នៅ តាមបណ្តាសាខាចំនួន ២កន្លែង ។ សាខាទី១ គឺជាការិយាល័យប្រតិបត្តិការ ដែលមានទីតាំងក្នុង រាជធានីភ្នំពេញ ហើយសាខាទី២ ត្រូវបានបង្កើតឡើងក្នុងឆ្នាំ២០១៦ នេះដែលមានទីតាំងនៅក្នុង ស្រុកអង្គស្នួល ខេត្តកណ្តាល។ លើសពីនេះទៅទៀត គ្រឹះស្ថាន ខេមា បានដាក់ឲ្យប្រើប្រាស់នូវសេវាទូទាត់សំណងត្រឡប់ឥណទាន នៅក្រោម ភាពជាដៃគូជាមួយ ធនាគារឯកទេសវីង នៅគ្រប់ការិយាល័យ-សាខាទាំងអស់របស់ខេមា បន្ទាប់ពីទទួលបាន លទ្ធផលជាវិជ្ជមាននៃការធ្វើតេស្តសាកល្បងមួយរយៈ។ សេវានេះកំពុងក្លាយជា ជម្រើសដ៏ល្អប្រសើររបស់អតិថិជន ផ្តល់ភាពងាយស្រួលជូនអតិថិជនក្នុងការបង់សងឥណទានរបស់ពួកគាត់មកខេមា នៅតាមគ្រប់ភ្នាក់ងារវីង ទូទាំង ប្រទេស។ មិនតែប៉ុណ្ណោះ សេវានេះបានជួយកាត់បន្ថយការចំណាយទៅលើពេលវេលា ថាមពល និងថវិកាដុះ ជាហានិភ័យទាក់ទង នឹងការធ្វើដំណើរមកកាន់ការិយាល័យ-សាខា របស់ខេមា នឹងត្រឡប់ទៅមកលំនៅដ្ឋាន ឬ ទីតាំងប្រកបមុខរបរបស់អតិថិជនក៏ដូចជាភ្នាក់ងារឥណទានរបស់ខេមា ។

ស្របគ្នាជាមួយនឹងភាពរីកចម្រើននេះ ខេមាបានពង្រឹងនឹងកែលម្អធនាសម្ព័ន្ធគ្រប់គ្រងរបស់ខ្លួន ក្រុម ទាំងអភិវឌ្ឍន៍ប្រព័ន្ធព័ត៌មានស្នួល ដែលរំពឹងថាដំណើរការនេះនឹងចប់សព្វគ្រប់ក្រុមទាំងដំណើរការបានក្នុង ឆ្នាំ ២០១៧ខាងមុខនេះ។



សារលិខិតពីអគ្គនាយកប្រតិបត្តិ (ត)

ជាលទ្ធផល បើទោះបីជាមានការប្រកួតប្រជែងខ្លាំងក្នុងទីផ្សារមីក្រូហិរញ្ញវត្ថុ រួមទាំងស្ថាប័នធនាគារ ពាណិជ្ជ និងធនាគារឯកទេស នៅក្នុងប្រទេសកម្ពុជាយ៉ាងណាក៏ដោយក៏ខេមាខេត្តរក្សាបាននូវចំណែកទីផ្សារ ដ៏ល្អ ដោយទទួលបានភាពជឿទុកចិត្តពីបណ្តាអតិថិជនរបស់ខ្លួនដែរ។ សមតុល្យសណ្ឋានរបស់ខេមាខេត្តឆ្នាំ ២០១៦ កើនឡើងប្រមាណ ២៥,៣២% ពី ២៣.៩៥៩លានរៀល (ស្មើនឹង ៥.៩២៩.១១៤ដុល្លារអាមេរិក) ដល់ ២៩.៨១៤លានរៀល (ស្មើនឹង៧.៤៣០.៦៨៦ ដុល្លារអាមេរិក) ធៀបនឹងឆ្នាំ២០១៥។ ចំនួនអតិថិជនកើនឡើង ១៤,៤% ពី ១.០០០នាក់ (ឆ្នាំ២០១៥) ដល់ ១.១៥៤នាក់ (ឆ្នាំ២០១៦) ជាមួយនឹងទំហំហានិក៏យកសណ្ឋាន ចំនួន ១,៩៦% (ភាគរយ) ។ ចំណូលការប្រាក់សរុបកើនឡើងពី ៨៧៣.៣៨២ដុល្លារអាមេរិក ក្នុងឆ្នាំ២០១៥ ដល់ ១.៣៥៤.៩១៤ដុល្លារអាមេរិក ក្នុងឆ្នាំ២០១៦ ដែលកំណើនជាភាគរយគឺ ប្រមាណ ២២,៣៥%។

មិនតែប៉ុណ្ណោះ ខេមា បានទទួលនូវជំនួយឧបត្ថម្ភផ្នែកបច្ចេកទេសគ្រប់គ្រងហានិភ័យពីអង្គការ ADA នៅ ប្រទេសបារាំង ដែលបានបញ្ជូនអ្នកបច្ចេកទេសលោក Gilles Angély ដើម្បីមើលរកជំនួយស្វែងរកនូវចំណុចខ្លាំង និង ចំណុចខ្សោយរបស់ខេមា ក្នុងការគ្រប់គ្រងហានិភ័យ។ លោកក៏បានជួយរៀបចំនូវប្រព័ន្ធ Risk Management Graduation Model ដែលអនុញ្ញាតឲ្យខេមាអាចកំណត់គ្រប់គ្រង និងកាត់បន្ថយហានិភ័យឲ្យនូវក្នុងកម្រិតមួយ ដែលអាចទទួលយកបាន។

ក្នុងឆ្នាំ២០១៦នេះ គ្រឹះស្ថាន ខេមា ត្រូវបានទទួលស្គាល់ជាគ្រឹះស្ថានឈានមុខទាំង១២ ដោយទទួលបាន ពានរង្វាន់ពីសមាគមសហគ្រិនរ៉ែមក្នុងកម្ពុជា និងសភាយុវពាណិជ្ជកម្មអន្តរជាតិ-កម្ពុជា។ នេះគឺជាជោគជ័យរបស់ ខេមា ទាំងមូល ដែលកើតចេញពីការខិតខំប្រឹងប្រែង ការប្តេជ្ញានិងសហការគ្នារវាងបុគ្គលិកគ្រប់លំដាប់ថ្នាក់។

ក្នុងឆ្នាំ២០១៧ គណៈគ្រប់គ្រងនៃគ្រឹះស្ថានមីក្រូហិរញ្ញវត្ថុ ខេមា រំពឹងថាយើងនឹងទទួលបានលទ្ធផលគួរ ជាទីមោទនៈជាងឆ្នាំ២០១៦។ យើងនឹងខិតខំបន្តពង្រីកតំបន់ប្រតិបត្តិការរបស់យើង តាមរយៈការបង្កើតសាខា ឲ្យកាន់តែនៅជិតអតិថិជន។ យើងនឹងបង្កើនភាពជាដៃគូ ភាពជឿជាក់ ទំនុកចិត្តខ្ពស់ និងការផ្តល់សេវាល្បឿន រហ័សទាន់ចិត្ត និងរក្សានូវទំនាក់ទំនង និងក្រមសីលធម៌ល្អជាមួយនឹងអតិថិជន។ យើងពង្រឹងគោលនយោបាយ និងនីតិវិធីគ្រប់គ្រងធនធានមនុស្ស ព្រមទាំងបន្តបណ្តុះបណ្តាល និងអភិវឌ្ឍន៍ចំណេះដឹងជំនាញដល់បុគ្គលិក គ្រប់លំដាប់ថ្នាក់ឲ្យក្លាយជាបុគ្គលិកឆ្លើម អ្នកគ្រប់គ្រង និងដឹកនាំឆ្លើម ជាមួយនឹងការលើកទឹកចិត្តសម្រាប់ បុគ្គលិក និងក្រុមការងារទាំងមូល។

ជាទីបញ្ចប់ ជំនួសមុខឲ្យគណៈគ្រប់គ្រងគ្រឹះស្ថាន ខេមា នាងខ្ញុំសូមថ្លែងអំណរគុណយ៉ាងជ្រាលជ្រៅ ចំពោះអតិថិជនដៃគូ ភាគទុនិក ក្រុមប្រឹក្សាភិបាល អ្នកផ្គត់ផ្គង់ គ្រប់ស្ថាប័នដៃគូ អាជ្ញាធរមូលដ្ឋានគ្រប់ជាន់ថ្នាក់ គ្រប់ស្ថាប័នរាជរដ្ឋាភិបាល ជាពិសេសធនាគារជាតិ នៃ កម្ពុជា ក្រសួងពាណិជ្ជកម្ម ក្រសួងសេដ្ឋកិច្ច និងហិរញ្ញវត្ថុ និងសមាគមមីក្រូហិរញ្ញវត្ថុកម្ពុជា ដែលជានិច្ចកាលតែងតែផ្តល់ការជឿទុកចិត្ត និងសហការបានយ៉ាងល្អប្រសើរ។ ខ្ញុំក៏សូមអរគុណជូនចំពោះបុគ្គលិក និងថ្នាក់ដឹកនាំទាំងអស់ ដែលខិតខំបំពេញការងារដោយការទទួលខុសត្រូវ ខ្ពស់ និងមានភាពស្មោះត្រង់ក្នុងវិជ្ជាជីវៈ ដែលធ្វើឲ្យខេមាទទួលបានជោគជ័យគួរជាទីពេញចិត្ត និងរីកចម្រើនឆ្ពោះ ទៅរកអនាគតដ៏ត្រចះត្រចង់សម្រាប់ទាំងអស់គ្នា ។

អគ្គនាយកប្រតិបត្តិ

ឌិត សីតា



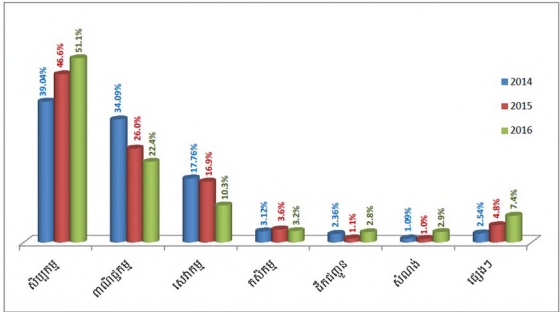
សមិទ្ធផលសំខាន់ៗ

| ចំណុចសំខាន់ៗ ផ្នែកប្រតិបត្តិការ | ២០១៤ | ២០១៥ | ២០១៦ | ប្រែប្រួល |
|--|------------------|------------------|------------------|----------------|
| ចំនួនបុគ្គលិក | ៣៨ | ៥៤ | ៧៩ | ៤៦,៣០% |
| ចំនួនបុគ្គលិកផ្នែកគណនេយ្យ | ១៦ | ២៩ | ៣៨ | ៣១,០៣% |
| ចំនួនភូមិ | ២១៣ | ២៨៧ | ៣៦១ | ២៥,៧៨% |
| ចំនួនអ្នកខ្ចីសកម្ម | ៩១០ | ១.០០០ | ១.១៥៤ | ១៥,៤០% |
| បរិមាណឥណទាន(ដុល្លារ) | ៤.៧៣៦.៤៦២ | ៥.៩២៩.១១៤ | ៧.៤៣០.៦៨៦ | ២៥,៣៣% |
| បរិមាណឥណទានឯកត្តជន | ៤.៦៥៥.៥២៩ | ៥.៨៤៣.៤៦៦ | ៧.៣៣១.៥៨៨ | ២៥,៤៧% |
| បរិមាណឥណទានម៉ូតូ | ១.៧៨៤ | - | - | ០,០០% |
| បរិមាណឥណទានបុគ្គលិក | ៧៩.១៤៩ | ៨៥.៦៤៨ | ៩៩.០៩៨ | ១៥,៧០% |
| ចំនុចសំខាន់ៗ ផ្នែកហិរញ្ញវត្ថុ | | | | |
| ទ្រព្យសកម្ម | ៥.០៥៩.៣៦៧ | ៦.៥៥២.៨៣៣ | ៧.៧៨៤.៧៨៦ | ១៨,៤០% |
| ទ្រព្យអកម្ម | ៣.៧៧៣.៥៨៣ | ៤.១០១.២១៥ | ៥.១៨១.៨៩៤ | ២៦,៣៥% |
| ទ្រព្យម្ចាស់ភាគទុនិក | ១.២៨៥.៧៨៤ | ២.៤៥១.៦១៨ | ២.៦០២.៨៩២ | ៦,១៧% |
| មូលធនវិនិយោគ | ១.០៥៣.០០០ | ២.១០៣.០០០ | ២.១០៣.០០០ | ០,០០% |
| ប្រាក់ចំណេញសុទ្ធរក្សាទុក | ២៣២.៧៨៤ | ៣៤៨.៦១៨ | ៤៩៩.៨៩២ | ៤៣,៣៩% |
| ចំណូលការប្រាក់ | ៨៧៣.៣៨២ | ១.១០៧.៣៦៦ | ១.៣៥៤.៩១៤ | ២២,៣៥% |
| ចំណាយការប្រាក់ | (២៨១.៦៨៨) | (៣៥៨.៩៦៧) | (៣៩២.០៣២) | ៩,២១% |
| ចំណូលការប្រាក់សុទ្ធ | ៥៩១.៦៩៤ | ៧៤៨.៣៩៩ | ៩៦២.៨៨២ | ២៨,៦៦% |
| សំវិធានធនឥណទានអាក្រក់ និងសង្ស័យ | (២០.៥០៦) | (២៨.៦១២) | (៤៧.០២១) | ៦៤,៣៤% |
| ចំណូលការប្រាក់សុទ្ធបន្ទាប់ពីសំវិធានធនឥណទានអាក្រក់ និងសង្ស័យ | ៥៧១.១៨៨ | ៧១៩.៧៨៧ | ៩១៥.៨៦១ | ២៧,២៤% |
| ចំណូលមិនមែនការប្រាក់ | ៥៦.៥៩៥ | ៧៦.៧៦០ | ៩២.៦៩៧ | ២០,៧៦% |
| ចំណាយបុគ្គលិក | (១៧១.៤១៦) | (២១៧.៣០៤) | (៣៦២.៦៣៣) | ៦៨,២៦% |
| ចំណាយប្រតិបត្តិការ និងផ្សេងៗ | (១៤២.៣៦៨) | (១៥៧.៧៦៧) | (២២២.០៦៩) | ៤០,៧៦% |
| ចំណាយលើការដកវិលសំ | (២៣.៥៤១) | (២៤.៦៦២) | (៣៨.៥៨៦) | ៥៦,៤៦% |
| ចំណេញត្រួតមុនបង់ពន្ធ/ពន្ធលើប្រាក់ចំណេញ | ២៩០.០៥៨ | ៣៩៩.៨១៤ | ៣៧២.២៧០ | (៣,៦៧%) |
| ពន្ធលើប្រាក់ចំណេញ | ៥៨.០១២ | ៨០.៩៨០ | ៧០.៩៩៦ | (១២,៣៣%) |
| ចំណេញក្នុងឆ្នាំ | ២៣២.០៤៦ | ៣១៨.៨៣៤ | ៣០១.២៧៤ | (១,៤៤%) |
| ចំណេញធៀបនឹងទ្រព្យសកម្ម | ៤,៥៩% | ៤,៨២% | ៤,០០% | (០,៨២%) |
| ចំណេញធៀបនឹងទ្រព្យម្ចាស់ | ១៨,០៥% | ១២,៨៨% | ១១,៩៦% | (០,៩២%) |
| ទំហំហានិភ័យឥណទាន | ១,០៨% | ១,០០% | ១,៩៦% | ០,៩៦% |
| លទ្ធភាពអាចប្រតិបត្តិការខ្លួនឯង | ៩២,៥៥% | ៩៩,៦៣% | ៧៧,០៩% | (២២,៥៣%) |

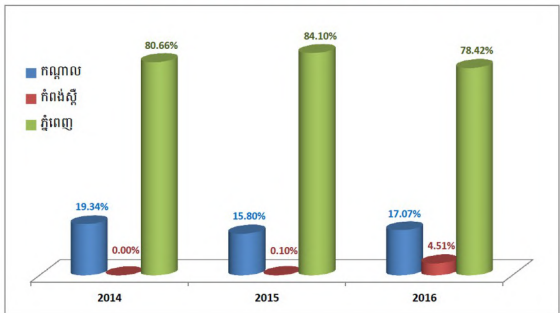


សមិទ្ធផលសំខាន់ៗ (ត)

ភាគយល់រក្សាចំណាយប្រកបដោយសុវត្ថិភាព



ចំនួនអតិថិជនតាមបណ្តាញទំនាក់ទំនង និងខេត្ត



អំពីអតិថិជន

យោងតាមទស្សនវិស័យ និងបេសកកម្ម របស់គ្រឹះស្ថាន ខេមា បានផ្តល់ឱកាសសេវាមីក្រូហិរញ្ញវត្ថុដ៏ធំ ទូលាយដល់ប្រជាសាធារណៈ សិប្បករ និងពាណិជ្ជករ ក្នុងការកែលម្អជីវភាពរស់នៅ ប្រកបដោយសមត្ថភាព និងនូវ ភាព និងធានាបាននូវអត្ថប្រយោជន៍ខ្ពស់ ។ ខាងក្រោមនេះ គឺជាអតិថិជនដែលទទួលបានហិរញ្ញវត្ថុពីគ្រឹះស្ថាន ខេមា ដើម្បីគាំទ្រ និងជំរុញមុខរបរ និងអាជីវកម្មរបស់គាត់ឱ្យរីកលូតលាស់ទៅមុខ ។



ម៉ែន សុខណ្ណី

លោកស្រី ម៉ែន ម៉ាក់ដេត មានអាយុ ៥៤ឆ្នាំ និងកូនប្រុសរបស់អ្នកស្រីឈ្មោះ ម៉ែន សុខណ្ណី ដែលជា អាជីវករលក់បាយ និង កាហ្វេមួយកន្លែង មានទីតាំងនៅភូមិព្រែកសំរោង សង្កាត់តាខ្មៅ ក្រុងតាខ្មៅ ខេត្តកណ្តាល ។ លោកស្រី ម៉ាក់ដេត បានមានប្រសាសន៍ថា «ខ្ញុំជ្រើសរើសប្រើប្រាស់សេវារបស់ ខេមា ព្រោះ ភ្នាក់ងារឥណទានរបស់ ខេមា មានទំនាក់ទំនង និងក្រមសីលធម៌ល្អ គួរជាទីពេញចិត្ត គឺមិនទំនាក់ទំនងដល់ផ្ទះ និងផ្តល់ភាពងាយស្រួលក្នុងការទទួលយកប្រាក់កម្ចី ។ បុគ្គលិក ខេមា ផ្តល់ឱ្យអ្នកខ្លីដូចជាបុរសខ្ញុំ។»

លោកស្រី បានចាប់ផ្តើមលក់បាយចាប់តាំងពីឆ្នាំ២០០៦ មកម្ល៉េះ ប៉ុន្តែមុខរបរប្រមាណជា ១០ ឆ្នាំនេះ វាមិនចំណេញដូចអ្វីដែលបានរំពឹងទុកនោះទេ ។ លោកស្រី ដេត បន្តរៀបរាប់ដោយទឹកមុខស្រពោនថា «ដោយមានការណែនាំពីប្អូនស្រីរបស់ខ្ញុំ ខ្ញុំក៏បានទទួលកម្ចីពី ខេមា ចំនួន ១០.០០០ ដុល្លារអាមេរិក ក្នុងឆ្នាំ ២០១៦ ដើម្បីទិញសម្ភារៈ បន្ថែមមុខម្ហូប ភេសជ្ជៈ និងកែលម្អហាង និងពង្រីកអាជីវកម្មបន្ថែមទៀត ដើម្បីបម្រើ ជូនអតិថិជន។ នាពេលបច្ចុប្បន្ន ហាងរបស់ខ្ញុំមានបុគ្គលិកចំនួន ០៤នាក់ ហើយប្រាក់ចំណូលក៏ល្អប្រសើរជាង មុន សម្រាប់ផ្គត់ផ្គង់តម្រូវការ និងអាចឱ្យគ្រួសាររបស់ពួកយើងអាចរស់នៅជួបជុំគ្នា ដោយមិនចាំបាច់ទៅប្រកប មុខរបរឆ្ងាយទេ»។

អំពីអតិថិជន (ត)

ជាមួយនឹងស្នាមញញឹម លោកស្រីបានបន្ថែមថា «ខ្ញុំសូមអរគុណដល់ ខេមា ដែលបានផ្តល់ប្រាក់កម្ចីដល់ ពួកខ្ញុំ ហើយខ្ញុំពិតជាសប្បាយចិត្តខ្លាំងណាស់ ព្រោះថាប្រាក់កម្ចីនេះមិនត្រឹមតែជួយដល់មុខរបរបស់ខ្ញុំ ហើយ ថែមទាំងជួយផ្លាស់ប្តូរជីវិតគ្រួសាររបស់ខ្ញុំផងដែរ។ ទន្ទឹមនឹងការរីកចម្រើនផ្នែកអាជីវកម្ម ខ្ញុំមានគម្រោងចង់បាន កម្ចីធំជាងមុន បន្ទាប់ពីសងគ្រលប់ប្រាក់ដែលជំពាក់សព្វថ្ងៃនេះអស់ ដូច្នេះខ្ញុំអាចពង្រីកអាជីវកម្មរបស់ខ្ញុំឲ្យបាន កាន់តែធំឡើងៗ។»



កញ្ញា ជា ប៊ិនច័ន្ទ

កញ្ញា ជា ប៊ិនច័ន្ទ មានអាយុ ២៣ឆ្នាំ ដែលជាអតិថិជនមួយរូប ដែលមានមុខរបរជា ជាងអ៊ុតសក់ និងលក់ផលិតផលសម្រាប់ ដែល មានទីតាំងស្ថិតនៅ ភូមិស្រែរាជ្ជៈ សង្កាត់សំរោង ក្រោម ខណ្ឌពោធិ៍សែនជ័យ រាជធានីភ្នំពេញ។ កញ្ញា ប៊ិនច័ន្ទ បានលើកឡើងថា «ខ្ញុំបានចាប់ យកមុខរបរនេះចាប់តាំងពីឆ្នាំ២០១៣ ប៉ុន្តែ ផលិតផល និងសម្ភារមិនឆ្លើយតបនឹងតម្រូវការ

របស់អតិថិជនរបស់ខ្ញុំ។ ជាដំណោះស្រាយដែលបានណែនាំពីអ្នកជិតខាងដែលជាអតិថិជនរបស់ ខេមា ផងនោះ ខ្ញុំបានសម្រេចចិត្តប្រើប្រាស់សេវាឥណទានលើកដំបូងពីខេមាជាមួយនឹងចំនួនទឹកប្រាក់ ៩.០០០ ដុល្លារអាមេរិក ដើម្បីគោលបំណងជួសជុលកែលម្អហាង អ៊ុតសក់ និងបន្ថែមផលិតផលរបស់ខ្ញុំ» ។ កញ្ញា ប៊ិនច័ន្ទ មានបទ ពិសោធន៍ក្នុងមុខរបរ និងមានភាពវៃឆ្លាត ក្នុងការប្រើប្រាស់ប្រាក់កម្ចីឲ្យមានប្រសិទ្ធភាព និងចំណាយដៅ ដោយ មានការគាំទ្រយ៉ាងពេញទំហឹងពីក្រុមគ្រួសាររបស់កញ្ញា។

ចាប់ពីការប្រើប្រាស់ឥណទានពី គ្រីស្ថាន ខេមា កញ្ញាមានឱកាសក្នុងការពង្រីកអាជីវកម្មរបស់កញ្ញាឲ្យ ធំជាងមុន និងមានផលិតផលច្រើនមុខ សម្រាប់បម្រើនូវសេចក្តីត្រូវការរបស់អតិថិជន ជាមួយនឹងសមត្ថភាព និង បទពិសោធន៍របស់កញ្ញា មានលទ្ធភាពពង្រីកអាជីវកម្មឲ្យកាន់តែប្រសើរឡើង។ បច្ចុប្បន្ននេះអាជីវកម្មរបស់កញ្ញា ទាំងផលិតផល និងសេវាកម្ម មានការគាំទ្រយ៉ាងខ្លាំងពីសំណាក់អតិថិជនរបស់ខ្លួន ។

«ខ្ញុំសូមថ្លែងអំណរគុណដល់គ្រីស្ថាន ខេមា ដែលតែងតែយកចិត្តទុកដាក់ និងបានផ្តល់ទំនុកចិត្តខ្ពស់ សេវាលឿនរហ័សទាន់ចិត្ត ជូនចំពោះអតិថិជនដូចជារូបខ្ញុំ និងបានជួយគាំទ្រកន្លងមក តាមរយៈការផ្តល់កម្ចី សម្រាប់ពង្រីកអាជីវកម្ម និងបង្កើនប្រាក់ចំណូលក្នុងក្រុមគ្រួសាររបស់ខ្ញុំ និងសូមជូនពរឲ្យ គ្រីស្ថាន ខេមា ទទួល បានជោគជ័យនៅលើវិស័យមីក្រូហិរញ្ញវត្ថុ។»



លោកស្រី សុខ សុភាព

លោកស្រី សុខ សុភាព មានអាយុ ៣៥ឆ្នាំ ដែលជាអតិថិជនគំរូរបស់គ្រឹះស្ថាន ដែលមានអាយុដ្ឋានបច្ចុប្បន្នស្ថិតនៅ ភូមិត្រាំង សង្កាត់ត្រពាំងក្រសាំង ខណ្ឌពោធិ៍សែនជ័យ រាជធានីភ្នំពេញ និងជាម្ចាស់កសិដ្ឋានចិញ្ចឹមទា។ លោកស្រី មានបទពិសោធន៍ នៅក្នុងមុខរបរចិញ្ចឹមទាអស់រយៈពេល១១ឆ្នាំ ។ សុភាពបានបញ្ជាក់ថា -ខ្ញុំបានសម្រេចចិត្តប្រើប្រាស់សេវាឥណទានពីខេមា ដើម្បីពង្រីកកសិដ្ឋានចិញ្ចឹមទារបស់ខ្ញុំ។ ក្នុងការប្រើប្រាស់ប្រាក់កម្ចីពី ខេមា ខ្ញុំទទួលបានលទ្ធផលកាន់តែប្រសើរក្នុងរយៈពេលត្រឹមតែជាង ១ឆ្នាំប៉ុណ្ណោះ។- លោកស្រីបានមើលឃើញពីជីវភាពរស់នៅរបស់ខ្លួន បានល្អប្រសើរជាងមុនមួយកម្រិតទៀត និងប្រាក់ចំណូលកាន់តែច្រើន។ សុភាព មានអារម្មណ៍សង្ឃឹមយ៉ាងមុតមាំសម្រាប់ថ្ងៃអនាគតក្រុមគ្រួសាររបស់លោកស្រី ជាពិសេសកូនតូចៗ នឹងមានអនាគតរុងរឿង ។

សុភាព បានលើកឡើងថា៖ -ខេមា គឺជាអ្នកដោះស្រាយបញ្ហាដ៏ល្អបំផុតសម្រាប់អាជីវកម្មរបស់ខ្ញុំ។ មិនត្រឹមតែអត្រាការប្រាក់សមរម្យទេ ហើយការទូទាត់បត់បែនដែលអាចផ្តល់សម្រាប់តម្រូវការតាមស្ថានភាពនៃហិរញ្ញវត្ថុរបស់ខ្ញុំ។ ឥឡូវខ្ញុំលែងមានការបារម្ភ ចំពោះការផ្គត់ផ្គង់ជីវភាពគ្រួសារសព្វថ្ងៃទៀតហើយ។ បន្ថែមពីនេះ ខ្ញុំអាចសន្សំប្រាក់សម្រាប់ការពង្រីកអាជីវកម្មរបស់ខ្ញុំ នាពេលអនាគតបាន ខ្ញុំពិតជាសប្បាយរីករាយយ៉ាងខ្លាំងជាមួយនឹងលទ្ធផលនេះ ។ ខ្ញុំនឹងប្រើប្រាស់កម្ចីខ្លះបន្ថែមទៀតនៅឆ្នាំបន្តបន្ទាប់ ដើម្បីបំពេញតម្រូវការទីផ្សារ និងឲ្យមានដើមទុនគ្រប់គ្រាន់នៅក្នុងមុខរបរ ព្រមទាំងមានលទ្ធភាពបន្ថែមសត្វទាឲ្យបានកាន់តែច្រើនឡើងពីមួយឆ្នាំទៅមួយឆ្នាំសមដូចការគ្រោងទុករបស់ខ្ញុំ-។



បណ្តាញប្រតិបត្តិការ



| សូមលកស្រង់នាម្បង នៃផ្នែកប្រតិបត្តិការ | ២០១៣ | ២០១៤ | ២០១៥ | ២០១៦ |
|---|------|------|------|------|
| រាជធានី-ខេត្តដែលកំពុងមានប្រតិបត្តិការ | ០២ | ០២ | ០២ | ០៣ |
| ក្រុង-ស្រុក-ខណ្ឌ ដែលកំពុងមានប្រតិបត្តិការ | ១៦ | ១៩ | ១៩ | ២២ |
| សង្កាត់-ឃុំ ដែលកំពុងមានប្រតិបត្តិការ | ៨៨ | ៨០ | ៩៨ | ១២០ |
| ភូមិដែលកំពុងមានប្រតិបត្តិការ | ១៩៧ | ២១៣ | ២៨៧ | ៣៦១ |
| ចំនួនសាខាស្រុកសរុប | ០១ | ០១ | ០១ | ០២ |
| ចំនួនបុគ្គលិកសរុប | ៣៣ | ៣៥ | ៥៤ | ៧៩ |
| ចំនួនបុគ្គលិកជាភ្នាក់ងារឥណទាន | ១៥ | ១៦ | ២៩ | ៣៨ |



ឱត សីតា
អគ្គនាយិកាប្រតិបត្តិ

លោកស្រី បានបញ្ចប់ថ្នាក់បរិញ្ញាបត្រផ្នែកពាណិជ្ជកម្មនៅក្នុងឆ្នាំ ២០០៣ និងអនុបណ្ឌិតផ្នែកគ្រប់គ្រងហិរញ្ញវត្ថុនៅក្នុងឆ្នាំ២០០៥ នៅសាកលវិទ្យាល័យជាតិអូស្ត្រាលី (Australia National University) ។ លោកស្រីមានបទពិសោធន៍ក្នុងការគ្រប់គ្រងអាជីវកម្ម និងគ្រប់គ្រងឥណទាន ជាង១០ឆ្នាំ។ មុនការបង្កើតឡើងនូវគ្រឹះស្ថានខេមា មីក្រូហិរញ្ញវត្ថុ លើមីតផិត លោកស្រីគឺប្រធានគ្រប់គ្រងទូទៅក្រុមហ៊ុនសំណង់ និងប្រតិបត្តិករឥណទាន

លោកស្រី ឱត សីតា គឺជាស្ថាបនិក និងជាអគ្គនាយិកាប្រតិបត្តិ នៃគ្រឹះស្ថាន ខេមា មីក្រូហិរញ្ញវត្ថុ លើមីតផិត។



ខួម មករារ័ត្ន
អគ្គនាយកប្រតិបត្តិ
ទទួលបន្ទុកប្រតិបត្តិការ និងហិរញ្ញវត្ថុ

លោក ខួម មករារ័ត្ន បានបញ្ចប់ថ្នាក់បរិញ្ញាប័ត្រនៅមហាវិទ្យាល័យវិចិត្រវិយ៉ាក្នុងឆ្នាំ២០១០។ បច្ចុប្បន្នលោកបាននិងកំពុងចុះឈ្មោះសិក្សា Graduate Diploma of Chartered Accountants Australia និង ថ្នាក់អនុបណ្ឌិតផ្នែកគ្រប់គ្រងនៅមហាវិទ្យាល័យម៉ូណាស (Monash University)។ លោកជាស្ថាបនិក និងជានាយកប្រតិបត្តិនៃក្រុមហ៊ុន អេចូហ្វិត ប៊ីស៊ីនីស ភីធីវ៉ាយ អិលធីឌី (A2Z Business Pty Ltd) ដែលបានបង្កើតឡើងឆ្នាំ២០១១។

បច្ចុប្បន្ននេះ លោកមានតួនាទីជាអគ្គនាយករងប្រតិបត្តិទទួលបន្ទុកប្រតិបត្តិការ និងហិរញ្ញវត្ថុ នៃគ្រឹះស្ថាន ខេមា មីក្រូហិរញ្ញវត្ថុ។

គណៈគ្រប់គ្រង (ត)



ធិត អង្គការិទូ
នាយក នាយកដ្ឋាន
គណនេយ្យ និងហិរញ្ញវត្ថុ

លោក ទិត វណ្ណារិទ្ធ បានបញ្ចប់ថ្នាក់អនុបណ្ឌិតហិរញ្ញវត្ថុ នៅសាកលវិទ្យាល័យជាតិគ្រប់គ្រង ក្នុងឆ្នាំ២០០៨ ហើយ លោកផ្ទាល់ក៏មានជំនាញផ្នែកព័ត៌មានវិទ្យាលើកម្មវិធី VB6, VB.Net និងការគ្រប់គ្រងមូលដ្ឋានទិន្នន័យម៉ាស៊ីន បម្រើ SQL។ លោកមានបទពិសោធន៍១៧ឆ្នាំ ក្នុងវិស័យ ធនាគារ រួមមាន ៖ គណនេយ្យនិងហិរញ្ញវត្ថុធនាគារ និងព័ត៌មានវិទ្យា។ ពេលនោះលោកក៏ធ្លាប់បម្រើការងារជា មួយនឹងធនាគារអេស៊ីលីជា ភីអិលស៊ី ច្រើនជាង ១៣ឆ្នាំ លើតួនាទីជា គណនេយ្យករ ប្រធានផ្នែកបេឡាករ និងគណនេយ្យករ មុនពេលចូលរួមជាមួយនឹងគ្រឹះស្ថាន ខេមា មីក្រូហិរញ្ញវត្ថុ លីមីតធីត។

បច្ចុប្បន្ននេះ លោកមានតួនាទីជា នាយក នាយកដ្ឋាន គណនេយ្យ និងហិរញ្ញវត្ថុ នៃគ្រឹះស្ថាន ខេមា មីក្រូហិរញ្ញវត្ថុ។



ស៊ី សេង
នាយក
នាយកដ្ឋានឥណទាន

លោក ស៊ី សេង បានបញ្ចប់ការសិក្សានៅថ្នាក់បរិញ្ញាបត្រ ជាន់ខ្ពស់ ជំនាញគ្រប់គ្រងទូទៅ នៅសាកលវិទ្យាល័យ ភូមិន្ទនីតិសាស្ត្រ និងវិទ្យាសាស្ត្រសេដ្ឋកិច្ចនៅឆ្នាំ២០០៩។ លោកមានបទពិសោធន៍ ច្រើនជាង១០ឆ្នាំ នៅក្នុងវិស័យ ធនាគារ និងមីក្រូហិរញ្ញវត្ថុ។ លោកធ្លាប់បានកាន់ដំណែង ជាច្រើននៅធនាគារក្នុងនោះជាភ្នាក់ងារឥណទានខ្នាតតូច បំផុត ឥណទានខ្នាតតូច ឥណទានខ្នាតមធ្យម ឥណទាន គេហដ្ឋាន អនុប្រធានភ្នាក់ងារឥណទាន និងជាប្រធាន ភ្នាក់ងារឥណទានសាខា ។

មុនពេលលោកចូលបម្រើ ការងារជាមួយ គ្រឹះស្ថាន ខេមា មីក្រូហិរញ្ញវត្ថុ លីមីតធីត នៅក្នុងតំណែងជានាយក ការិយាល័យប្រតិបត្តិការ នៅឆ្នាំ២០១៥ និងបន្ទាប់មកត្រូវ បានជ្រើសតាំងជា នាយក នាយកដ្ឋានឥណទាន នៅ ខែមីនា ឆ្នាំ២០១៦ រហូតដល់ពេលបច្ចុប្បន្ន ។

គណៈគ្រប់គ្រង (ត)



ឪ ចាន់សុផា
នាយក នាយកដ្ឋាន
រដ្ឋបាល និង ផលចំណូលមនុស្ស

លោក ឪ ចាន់សុផា បានបញ្ចប់ថ្នាក់អនុបណ្ឌិតវិទ្យាសាស្ត្របញ្ចប់បរិញ្ញាបត្រផ្នែកអប់រំលើជំនាញភាសាអង់គ្លេស និងបញ្ចប់សញ្ញាបត្របច្ចេកទេសជាន់ខ្ពស់ ក្នុងឆ្នាំ២០០៧។ មុនពេលលោកចូលបម្រើការងារជាមួយនឹងគ្រឹះស្ថាន ខេមា មីក្រូហិរញ្ញវត្ថុ លោកមានបទពិសោធន៍ និងធ្លាប់បម្រើការងារជាមួយអង្គការជាតិ និងអន្តរជាតិ និងស្ថាប័នមីក្រូហិរញ្ញវត្ថុនានា ច្រើនជាង ៩ឆ្នាំ ក្នុងនោះមានការគ្រប់គ្រងកិច្ចការរដ្ឋបាល គ្រប់គ្រងធនធានមនុស្ស និងហិរញ្ញវត្ថុ គ្រប់គ្រងស្ថាប័ន និងអភិវឌ្ឍន៍ភាពជាអ្នកដឹកនាំ ។ លើសពីនេះទៀត លោកធ្លាប់ជាសមាជិកក្រុមប្រឹក្សាភិបាលឲ្យអង្គការក្នុងស្រុក លើការគ្រប់គ្រងគម្រោង និងកម្មវិធី និងគណនេយ្យភាពសង្គមផងដែរ ។

បច្ចុប្បន្ននេះលោកមានតួនាទីជា នាយក នាយកដ្ឋានរដ្ឋបាល និងធនធានមនុស្ស នៃគ្រឹះស្ថាន ខេមា មីក្រូហិរញ្ញវត្ថុ។



ឪ ហៃ
នាយក
នាយកដ្ឋានសេវាកម្មវត្ថុ

លោក ឪ ហៃ ទទួលបានបរិញ្ញាបត្រជាន់ខ្ពស់លើជំនាញហិរញ្ញវត្ថុ និងធនាគារ នៅសាកលវិទ្យាល័យជាតិគ្រប់គ្រងក្នុងឆ្នាំ២០១០ និងទទួលបានបរិញ្ញាបត្រជំនាញគណនេយ្យ និងហិរញ្ញវត្ថុ នៅវិទ្យាស្ថានជាតិគ្រប់គ្រងក្នុងឆ្នាំ២០០៣។

លោកបានចូលរួមវគ្គបណ្តុះបណ្តាលជាច្រើន មានដូចជាប្រសិទ្ធភាពនៃការត្រួតពិនិត្យផ្ទៃក្នុង សវនកម្មផ្ទៃក្នុង ការគ្រប់គ្រងហានិភ័យឥណទានកម្រិតខ្ពស់ ការសរសេររបាយការណ៍ ជំនាញក្នុងការដឹកនាំ ច្បាប់ពន្ធរបស់កម្ពុជា ស្តង់ដាររបាយការណ៍ហិរញ្ញវត្ថុអន្តរជាតិ និងការកែលម្អប្រព័ន្ធ។

លោកធ្លាប់បានបម្រើនៅគ្រឹះស្ថានមីក្រូហិរញ្ញវត្ថុប្រាសាក និង អិលអូអិលស៊ី ច្រើនជាង ១០ឆ្នាំ ក្នុងតួនាទីជាភ្នាក់ងារឥណទាន សវនករផ្ទៃក្នុង សវនករផ្ទៃក្នុងជាន់ខ្ពស់ និងប្រធានផ្នែកសវនករប្រតិបត្តិការ។

បច្ចុប្បន្ននេះ លោកមានតួនាទីជា នាយក នាយកដ្ឋានសវនកម្មផ្ទៃក្នុង នៃគ្រឹះស្ថាន ខេមា មីក្រូហិរញ្ញវត្ថុ។



ស្ថាប័នដែលគួរហិរញ្ញវត្ថុ



Advanced Bank of Asia
limited



ANZ Royal Bank
(Cambodia) Limited



RHB Indochina Bank
Limited



ACLEDA Bank Plc.



Vattnac
Bank
Limited



ធនាគារ កាថេ យូណៃតឺត
Cathay United Bank 国泰联合银行

Cathay
United
Bank



Phillip Bank Plc.



Wing (Cambodia)
Limited Specialised
Bank

ឥណទានក្រុមធានា

ឥណទានក្រុមធានា ត្រូវបានផ្តល់ជូនប្រជាជនអតិថិជនជាប្រាក់រៀល ដែលមានកម្រិតជីវភាពទាប ឬទាបបំផុត ហើយមានមុខរបរចិញ្ចឹមជីវិតជាលក្ខណៈកសិកម្មដូចជា ៖ ធ្វើស្រែចម្ការ ចិញ្ចឹមសត្វ និងជំនួញ តូចតាចដែលទាក់ទងនឹងវិស័យកសិកម្ម។ ឥណទាននេះត្រូវឱ្យប្រជាជន ឬ អតិថិជនប្រមូលផ្តុំជាក្រុម ដែលមានមេក្រុមម្នាក់ និងសមាជិកចាប់ពី ០២នាក់ ដល់ ០៥នាក់ ។ ទំហំឥណទានក្រុមផ្តល់ជូនរហូតដល់១.០០០.០០០រ សម្រាប់សមាជិកម្នាក់ រយៈពេលខ្លី ១២ខែ អត្រាការប្រាក់ ៣៦% ក្នុងមួយឆ្នាំ របៀបសង ៖ រំលស់ប្រាក់ដើមបូកការប្រាក់រៀងរាល់ខែ ។

ឥណទានខ្នាតតូចបំផុត

ឥណទានខ្នាតតូចបំផុត ត្រូវបានផ្តល់ជូន សម្រាប់បម្រើតម្រូវការទីផ្សារទៅតាមកម្រិតទំហំអាជីវកម្មរបស់ប្រជាពលរដ្ឋ នៅតាមទីជនបទ ប្រជុំជន ទីក្រុង និងតំបន់នានាទៀតនៅក្នុងព្រះរាជាណាចក្រកម្ពុជា ។ ឥណទានខ្នាតតូចបំផុតផ្តល់ជូនជាប្រាក់ដុល្លារអាមេរិកទំហំឥណទាន រហូតដល់ USD៤.០០០ រយៈពេលខ្លីរហូតដល់៣ខែ ជាមួយអត្រាការប្រាក់២១,៦%ក្នុងមួយឆ្នាំ របៀបសង ៖ រំលស់ប្រាក់ដើមបូកការប្រាក់រៀងរាល់ខែ និង រំលស់ប្រាក់ដើមបូកការប្រាក់ចេរៀងរាល់ខែ ។

ឥណទានខ្នាតតូច

ឥណទានខ្នាតតូច បង្កើតឡើង គឺដើម្បីផ្តល់មូលនិធិ ដល់អ្នកខ្លី ក្នុងការផ្គត់ផ្គង់តម្រូវការប្រើប្រាស់គ្រប់ប្រភេទអាជីវកម្មរួមមាន ៖ ផលិតកម្ម ពាណិជ្ជកម្ម កសិកម្ម សេវាកម្ម និងទេសចរណ៍ ដើម្បីឱ្យអាជីវករមានលទ្ធភាពបង្កើនប្រាក់ចំណូលរបស់ខ្លួន ។ ឥណទានខ្នាតតូចផ្តល់ជូនជាប្រាក់ដុល្លារអាមេរិក ទំហំឥណទានរហូតដល់ USD១០.០០០ រយៈពេលខ្លីរហូតដល់ ៦០ខែ ជាមួយអត្រាការប្រាក់ ចាប់ពី ១៩,២ ទៅ ២០,៤%ក្នុងមួយឆ្នាំ របៀបសង ៖ រំលស់ប្រាក់ដើមបូកការប្រាក់រៀងរាល់ខែ និង រំលស់ប្រាក់ដើមបូកការប្រាក់ចេរៀងរាល់ខែ ។

ឥណទានខ្នាតមធ្យម

ឥណទានខ្នាតមធ្យម បង្កើតឡើង គឺដើម្បីផ្តល់មូលនិធិដល់អ្នកខ្លី ក្នុងការផ្គត់ផ្គង់តម្រូវការប្រើប្រាស់ទៅលើសហគ្រាសធនតូច និងមធ្យម អាជីវកម្មគ្រប់ប្រភេទរួមមាន ៖ ផលិតកម្ម ពាណិជ្ជកម្ម កសិកម្ម សេវាកម្ម និង ទេសចរណ៍ ដែលមានមុខរបរការវារ្យរៀនរាល់ និងស្របតាមច្បាប់មានកេរ្តិ៍ឈ្មោះ និងទំនាក់ទំនងល្អក្នុងសង្គម។ ឥណទានខ្នាតមធ្យមផ្តល់ជូន ជាប្រាក់ដុល្លារអាមេរិកទំហំឥណទានរហូតដល់USD១០០.០០០ រយៈពេលខ្លីរហូតដល់៦០ខែ ជាមួយអត្រាការប្រាក់ ចាប់ពី ១៦,៨% ទៅ ១៨%ក្នុងមួយឆ្នាំ របៀបសង ៖ រំលស់ប្រាក់ដើមបូកការប្រាក់រៀងរាល់ខែ និង រំលស់ប្រាក់ដើមបូកការប្រាក់ចេរៀងរាល់ខែ ។

ឥណទានរហ័ស

ខេមា ផ្តល់ឥណទានជូនដល់អតិថិជនទាំងឡាយណា ដែលជាប្រវត្តបុគ្គលដែលប្រកបមុខរបរក្នុងវិស័យដូចជា ៖ កសិកម្ម ពាណិជ្ជកម្ម សេវាកម្ម សិប្បកម្ម ឧស្សាហកម្ម គ្រួសារ។ល។ អត្រាការប្រាក់ប្រចាំឆ្នាំគឺ ៣%-៥% ក្នុង ១ខែ ជាមួយនឹងទំហំឥណទានរហូតដល់ ៥០០ ដុល្លារអាមេរិក ឬ សមមូលជាប្រាក់រៀល ហើយមានរយៈពេលខ្លីរហូតដល់ ១២ខែ ជាមួយនឹងរបៀបសង ៖ រំលស់ប្រាក់ដើមបូកការប្រាក់រៀងរាល់ខែ ។

ឥណទានបុគ្គលិក

ខេមា ផ្តល់ឥណទានដល់បុគ្គលិក ដើម្បីជួយសម្រួលបុគ្គលិកក្នុងការបំពេញកង្វះខាត ក្នុងការទិញដីដែលចាំបាច់ និងផ្គត់ផ្គង់ការខ្វះខាតផ្សេងៗក្នុងជីវភាពប្រចាំថ្ងៃ។ ទំហំឥណទានមានរហូតដល់ ៤០% ទៅ ៥០% នៃប្រាក់បៀវត្សគោល ដែលមានរយៈពេលខ្លីរហូតដល់៣ខែ ជាមួយអត្រាការប្រាក់ប្រចាំឆ្នាំ ១៣,២% និងមានរបៀបសងរំលស់ប្រាក់ដើមបូកការប្រាក់ចេរៀងរាល់ខែ។



ការកសាងសមត្ថភាពបុគ្គលិក

| សូចនាករ | ២០១៣ | ២០១៤ | ២០១៥ | ២០១៦ |
|----------------------------|------|------|------|------|
| ចំនួនបុគ្គលិកសរុប | ៣៣ | ៣៥ | ៥៦ | ៧៩ |
| ចំនួនបុគ្គលិកគណនេយ្យសរុប | ១៥ | ១៦ | ២៩ | ៣៨ |
| អត្រាបុគ្គលិកលាលប់ពីការងារ | ៣២% | ១៩% | ១១% | ១៦% |
| ភាគរយ (%) បុគ្គលិកស្រី | ៤៥% | ៣០% | ៣០% | ២៨% |
| ភាគរយ (%) បុគ្គលិកប្រុស | ៥៥% | ៧០% | ៧០% | ៧២% |

មូលដ្ឋាននៃតម្លៃគម្រោង និងការលើកទឹកចិត្តបុគ្គលិកលើសមិទ្ធផល

សមិទ្ធផលជាវិជ្ជមាន និងស្ថេរភាពកំណើនរបស់គ្រឹះស្ថាន ខេមា មីក្រូហិរញ្ញវត្ថុ ជាលទ្ធផលបានពីការខិតខំនៃគណៈគ្រប់គ្រង និងបុគ្គលិកគ្រឹះស្ថាន ខេមា ដែលបានបន្តអភិវឌ្ឍ និងសម្រេចបាននូវគោលដៅដែលយើងបានកំណត់។ ដើម្បីឆ្លើយតបនឹងការប្រឹងប្រែងនេះ ការកែប្រែលើអត្ថប្រយោជន៍ និងការផ្តល់សំណងបន្ថែមទៀតក៏ត្រូវបានធ្វើឡើង ដើម្បីលើកទឹកចិត្តដល់បុគ្គលិក តាមរយៈផលប្រយោជន៍ជាបុគ្គល និងជាក្រុម។

ចាប់ពីឆ្នាំ២០១៥មក គ្រឹះស្ថាន ខេមា មីក្រូហិរញ្ញវត្ថុ បានធ្វើការកែសម្រួលប្រព័ន្ធគណនេយ្យអត្ថប្រយោជន៍បុគ្គលិកដូចជា វិធីសាស្ត្រនៃការគណនាអត្ថប្រយោជន៍ និងសំណង ដោយផ្តោតសំខាន់ដល់បុគ្គលិកជួរមុខ ដែលមានការទូទាត់សំណងកំពុងត្រូវបានភ្ជាប់ទៅតាមតួនាទី និងរយៈពេលបំពេញការងារនៅក្នុង ខេមា ដែលទាក់ទងទៅនឹងអត្ថប្រយោជន៍ផ្សេងទៀត ដែលពួកគេអាចមានសិទ្ធិទទួលបាន។

ប្រព័ន្ធគណនេយ្យសំណង និងអត្ថប្រយោជន៍ថ្មីនេះ ត្រូវបានបង្កើតឡើងដើម្បីលើកទឹកចិត្តដល់គណៈគ្រប់គ្រង និងបុគ្គលិករបស់យើង។ គោលបំណងរបស់យើង គឺដើម្បីលើកទឹកចិត្តដល់បុគ្គលិកក្នុងការរក្សា និងបង្កើនការរីកចម្រើនជាវិជ្ជមានរបស់ ខេមា ទាំងលើផ្នែកប្រតិបត្តិការ និងសមិទ្ធផលការងារសង្គម។

ការអភិវឌ្ឍន៍ និងការកសាងសមត្ថភាពបុគ្គលិក

គោលដៅចាននៃមនុស្សរបស់គ្រឹះស្ថាន ខេមា គឺកសាងក្រុមជំនាញ និងមើលឃើញបុគ្គលិករបស់យើងមានលក្ខណៈសម្បត្តិគ្រប់គ្រាន់ ខណៈពេលដែល ខេមា កំពុងរីកចម្រើនលូតលាស់ទៅមុខ។ នៅគ្រឹះស្ថានហិរញ្ញវត្ថុ ខេមា មានបំណងកសាងក្រុមការងារដែលមានជំនាញ និងបង្ហាញពីកម្រិតនៃការសហការខ្ពស់ក្នុងការអភិវឌ្ឍន៍ ដើម្បីទទួលបាននូវលទ្ធផលល្អទាក់ទងទៅនឹងគោលដៅយុទ្ធសាស្ត្ររបស់យើង។ វគ្គបណ្តុះបណ្តាលជាច្រើនខាងក្នុង និងខាងក្រៅ ការគាំទ្រ និងកម្មវិធីផ្តល់អាហារូបករណ៍ ត្រូវបានផ្តល់ទៅថ្នាក់គ្រប់គ្រង និងបុគ្គលិកនៅក្នុងឆ្នាំនីមួយៗ ផងដែរ។



ការកសាងសមត្ថភាពបុគ្គលិក (ត)



សុខុមាលភាពរបស់បុគ្គលិក

គណៈគ្រប់គ្រងគ្រឹះស្ថាន ខេមា បាននឹងផ្តួចផ្តើមឲ្យមានព្រឹត្តិការណ៍ជួបជុំក្រុមការងារប្រចាំឆ្នាំ ដែលបានបង្កើតឡើង ដើម្បីប្រគល់រង្វាន់ដល់បុគ្គលិក និងសាខាឆ្នើមប្រចាំគ្រឹះស្ថាន ខេមា។ ព្រឹត្តិការណ៍ទាំងនេះធ្វើឡើងក្នុងគោលបំណងពង្រឹងទំនាក់ទំនងរវាងថ្នាក់គ្រប់គ្រង និងបុគ្គលិកនៅការិយាល័យកណ្តាល-សាខារបស់ ខេមា។ កិច្ចប្រជុំនានា រួមមាន សិក្ខាសាលាប្រចាំឆ្នាំ ប្រជុំគណៈគ្រប់គ្រង ប្រជុំគណៈកម្មការគ្រប់គ្រង និងប្រជុំជាមួយបុគ្គលិកជួរមុខជាច្រើន ដែលបានប្រារព្ធឡើងនៅក្នុងឆ្នាំ២០១៦ ជាប្រភពនៃការរួបរួមសមត្ថភាព និងការបំផុសគំនិតស្មារតី និងលើកទឹកចិត្តសម្រាប់បុគ្គលិក ។

លើសពីនេះទៅទៀត កិច្ចប្រជុំគណៈគ្រប់គ្រងទូទៅ និងក្រុមប្រឹក្សាភិបាល ត្រូវបានប្រារព្ធឡើងនៅក្នុងការិយាល័យកណ្តាលនៃគ្រឹះស្ថាន ខេមា មីក្រូហិរញ្ញវត្ថុ ដើម្បីបង្ហាញពីសិទ្ធផលរបស់ ខេមា ក្នុងឆ្នាំ២០១៦ និងផែនការយុទ្ធសាស្ត្រសម្រាប់ឆ្នាំ២០១៧។ ការធ្វើបទបង្ហាញអំពីនីតិវិធីសម្រាប់ការដំឡើងតួនាទី ក្រុមសីលធម៌ និងដំណើរការបណ្តុះបណ្តាលរបស់បុគ្គលិក។ ក្រៅពីនេះ យើងក៏ផ្តៀងផ្តាច់ឱកាសដើម្បីពិភាក្សាអំពីបញ្ហាប្រឈមពីដំណើរនៃប្រតិបត្តិការ និងធ្វើផែនការសម្រាប់ដំណើរការការងារឲ្យមានប្រសិទ្ធភាពបន្ថែមទៀតនៅពេលប៉ុន្មានឆ្នាំខាងមុខនេះ។ អ្វីដែលសំខាន់គឺ កិច្ចប្រជុំត្រូវបានធ្វើឡើងដើម្បីលើកទឹកចិត្តបុគ្គលិកឲ្យមានពេលសម្រាក និងកសាង ទំនាក់ទំនងរវាងម៉ាតាមួយជំនាញវិជ្ជាជីវៈមួយរវាងថ្នាក់គ្រប់គ្រង និងបុគ្គលិក។

ការកសាងសមត្ថភាពមុខស្នាក់ (ត)

ការផ្តល់ឱកាសដល់និស្សិតចុះកម្មសិក្សា

ចំពោះកិច្ចការសង្គម គ្រឹះស្ថាន ខេមា មីក្រូហិរញ្ញវត្ថុ បានយកចិត្តទុកដាក់លើការបង្កើតធនធានមនុស្ស តាមរយៈការផ្តល់ឱកាសដល់និស្សិត ដើម្បីចុះកម្មសិក្សា និងធ្វើការងារស្ម័គ្រចិត្តក្នុងគ្រឹះស្ថានផងដែរ ។ ក្នុងឆ្នាំ ២០១៦នេះ គ្រឹះស្ថាន ខេមា បានទទួលនិស្សិតស្ម័គ្រចិត្តចំនួន ៥រូប ដើម្បីជាជំនួយការដល់នាយកដ្ឋាននានា ក្នុង ការិយាល័យកណ្តាល និងអនុញ្ញាតឱ្យនិស្សិតចំនួន ០២ក្រុម ដែលមានសមាជិក ១២រូប ដើម្បីសរសេរនិក្ខេបបទ និងចុះកម្មសិក្សា ក្នុងគោលបំណងទទួលបានបទពិសោធន៍ផងដែរ ។



ការកសាងសមត្ថភាពបុគ្គលិក (ត)

គ្រឹះស្ថាន ខេមា ព្យាយាមផ្តល់បរិយាកាសការងារមួយដ៏អស្ចារ្យ និងរីករាយដែលបុគ្គលិករបស់យើងអាចមានការអភិវឌ្ឍន៍ និងការលូតលាស់ ជាស្ថាប័នដែលមានវប្បធម៌ដ៏រឹងមាំក្នុងការលើកកម្ពស់ការធ្វើការជាគ្រុម។ យើងស្រឡាញ់បុគ្គលិករបស់យើង ផលិតផល សេវាកម្មរបស់យើង សហគមន៍យើង និងសង្គមដែលយើងធ្វើការជាមួយ។



ការគ្រប់គ្រងហានិភ័យ និងការត្រួតពិនិត្យផ្ទៃក្នុង



ការគ្រប់គ្រងហានិភ័យ និងការត្រួតពិនិត្យផ្ទៃ គឺតែងតែផ្សារភ្ជាប់ទៅនឹងយុទ្ធសាស្ត្រផែនការអាជីវកម្មរបស់ស្ថាប័ននីមួយៗ រួមទាំង គ្រឹះស្ថាន ខេមា មីក្រូហិរញ្ញវត្ថុ លីមីតធីត ផងដែរ។ ហើយទស្សនៈនៃការគ្រប់គ្រងហានិភ័យ និងការត្រួតពិនិត្យផ្ទៃរបស់ខេមា គឺត្រូវចូលរួមចំណែកធ្វើឲ្យយុទ្ធសាស្ត្រអាជីវកម្មកាន់តែប្រសើរឡើងជួយក្នុងដំណើរការសម្រេចចិត្ត និងធ្វើឲ្យការគ្រប់គ្រងកាន់តែមានប្រសិទ្ធភាព។ លើសពីនេះទៅទៀត វាក៏ជួយឲ្យប្រតិបត្តិការប្រចាំថ្ងៃរបស់ស្ថាប័នទទួលបានជោគជ័យ និងសម្រេចបាននូវគោលដៅអាជីវកម្មរបស់ខ្លួន។ ខេមាបានបង្កើតនូវប្រព័ន្ធត្រួតពិនិត្យផ្ទៃក្នុងដ៏រឹងមាំមួយ ដើម្បីការពារទ្រព្យសកម្មរបស់គ្រឹះស្ថានឲ្យកាន់តែប្រសើរឡើងនូវសេវាបម្រើអតិថិជន ការពារ និងកាត់បន្ថយនូវកំហុសឆ្គងនានាដែលអាចកើតឡើងដោយចេតនា និងអចេតនា និងធានាថាបុគ្គលិកទាំងអស់អនុវត្តការងារតាមគោលការណ៍ និងនីតិវិធី ឬ សេចក្តីសម្រេចផ្សេងៗ ។

គោលការណ៍ និងនីតិវិធីរបស់ ខេមា បានបង្កើតឡើងដោយដាក់បញ្ចូលនូវប្រព័ន្ធត្រួតពិនិត្យផ្ទៃក្នុង ដើម្បីកាត់បន្ថយ និងទប់ស្កាត់ហានិភ័យ។ ការបែងចែកកាតព្វកិច្ចត្រឹមត្រូវ គឺជួយកាត់បន្ថយ ឬទប់ស្កាត់មិនឲ្យបុគ្គលិកតែម្នាក់ធ្វើប្រតិបត្តិការទាំងមូលតែម្នាក់ឯងបាន។ បុគ្គលិកគ្រប់រូបត្រូវទទួលខុសត្រូវ និងអនុវត្តតាមគោលការណ៍ត្រួតពិនិត្យផ្ទៃក្នុង។ បុគ្គលិកត្រូវផ្តល់ព័ត៌មានមកថ្នាក់លើនូវរាល់បញ្ហាដូចជា ការមិនគោរពតាមគោលការណ៍និងនីតិវិធីជាដើម។

គ្រប់បុគ្គលិកទាំងអស់ មានតួនាទីគ្រប់គ្រងហានិភ័យរបស់ ខេមា។ គណៈគ្រប់គ្រង នាយកសាខា ប្រធានផ្នែក និងបុគ្គលិកទាំងអស់ ត្រូវទទួលខុសត្រូវក្នុងការអនុវត្តន៍ការត្រួតពិនិត្យផ្ទៃក្នុង និងគ្រប់គ្រងហានិភ័យដែលអាចកើតឡើងក្នុងប្រតិបត្តិការប្រចាំថ្ងៃ។

ការគ្រប់គ្រងហានិភ័យ និងការត្រួតពិនិត្យផ្ទៃក្នុង (ត)

ឆ្នាំ២០១៥ ខេមា បានបង្កើតឲ្យមាននាយកដ្ឋានសវនកម្មផ្ទៃក្នុង ដើម្បីឲ្យការត្រួតពិនិត្យផ្ទៃក្នុងឲ្យមានប្រសិទ្ធភាពដោយបានកំណត់នូវតួនាទី និងការទទួលខុសត្រូវច្បាស់លាស់សម្រាប់ធ្វើការវាយតម្លៃដោយឯករាជ្យលើភាពគ្រប់គ្រងដោយ និងប្រសិទ្ធភាពនៃប្រព័ន្ធត្រួតពិនិត្យផ្ទៃក្នុង ដែលអនុវត្តដោយផ្ទាល់គ្រប់គ្រងរបស់ខេមា។ នាយកដ្ឋានសវនកម្មផ្ទៃក្នុងរាយការណ៍ទៅគណៈកម្មការសវនកម្មថ្នាក់ក្រុមប្រឹក្សាភិបាលដោយផ្ទាល់។ នាយកដ្ឋានសវនកម្មផ្ទៃក្នុង អនុលោមតាមប្រកាសរបស់ធនាគារជាតិ នៃ កម្ពុជា ស្តីពី -ការត្រួតពិនិត្យផ្ទៃក្នុងរបស់គ្រឹះស្ថានធនាគារ និងហិរញ្ញវត្ថុ- ក្នុងការរៀបចំរបាយការណ៍សង្ខេបនៃសវនកម្មផ្ទៃក្នុងគោលបំណងនាំមុខសវនកម្មផ្ទៃក្នុង ធនធានយុទ្ធសាស្ត្រ និងនីតិវិធីសវនកម្ម។ លើសពីនេះទៀត នាយកដ្ឋានអនុវត្តការងារត្រួតពិនិត្យដោយផ្អែកលើបទដ្ឋានអន្តរជាតិសម្រាប់ការអនុវត្តវិជ្ជាជីវៈសវនកម្មផ្ទៃក្នុង។

ចុងឆ្នាំ២០១៦ នាយកដ្ឋានសវនកម្មផ្ទៃក្នុងមានបុគ្គលិកចំនួន ៣រូប ដោយទទួលបានការគាំទ្រយ៉ាងខ្លាំងពីសំណាក់គណៈកម្មការសវនកម្មថ្នាក់ក្រុមប្រឹក្សាភិបាល និងគណៈគ្រប់គ្រង។ នៅតាមសាខានីមួយៗ សវនករផ្ទៃក្នុង តែងតែធ្វើការចុះត្រួតពិនិត្យជាប្រចាំទៅលើការគ្រប់គ្រងគុណភាពនៃសម្ពាធតំណទាន គុណភាពសេវាបម្រើអតិថិជន ប្រតិបត្តិការគ្រប់គ្រងសាច់ប្រាក់និងការចំណាយទូទៅរបស់សាខា។

ឆ្នាំ២០១៦ នាយកដ្ឋានសវនកម្មផ្ទៃក្នុង បានបញ្ចប់ ១៧កិច្ចការសវនកម្ម ដោយគ្របដណ្តប់ការធ្វើសវនកម្មលើគ្រប់ប្រតិបត្តិការសំខាន់ៗ និងធ្វើការស៊ើបអង្កេតលើសកម្មភាពជាក់លាក់មួយចំនួន។ សវនករផ្ទៃក្នុងសាខាបានចុះពិនិត្យអតិថិជន ចំនួន៣១០នាក់ ស្មើនឹង ២៦,៨៦% នៃចំនួនគណនីឥណទានសរុប ដើម្បីវាយតម្លៃគុណភាពឥណទាន និងបញ្ជាក់ថា ការបញ្ចេញឥណទានអនុលោមតាមគោលការណ៍របស់ស្ថាប័នដែលបានកំណត់ ។

នៅឆ្នាំ២០១៦ការវាយតម្លៃបានបង្ហាញថា នេះដែរ សាខាបានអនុវត្តការងាររបស់ខ្លួនបានល្អប្រសើរ និងបានប្រតិបត្តិការការ ត្រួតពិនិត្យផ្ទៃក្នុងបានយ៉ាងមានប្រសិទ្ធភាពផងដែរ។ លទ្ធផលសវនកម្មនិងសិទ្ធិផលប្រចាំឆ្នាំរបស់ ខេមា បានបង្ហាញថា ឥណទានដែលបានផ្តល់ឲ្យអតិថិជនអនុលោមតាមគោលការណ៍នានានិងមានគុណភាពឥណទានល្អ ។



របាយការណ៍របស់ប្រធានក្រុមប្រឹក្សាភិបាល

ក្រុមប្រឹក្សាភិបាលមានក្តីសោមនស្សរីករាយ ធ្វើការបង្ហាញជូនដំបាយការណ៍របស់ក្រុមប្រឹក្សាភិបាល និង របាយការណ៍ហិរញ្ញវត្ថុរបស់ គ្រឹះស្ថាន ខេមា មីក្រូហិរញ្ញវត្ថុ លីមីតធីត ហៅកាត់ថា (ក្រុមហ៊ុន) ដែលបានធ្វើ សវនកម្មរួច សម្រាប់ការិយបរិច្ឆេទដែលបានបញ្ចប់ថ្ងៃទី ៣១ ខែ ធ្នូ ឆ្នាំ ២០១៦ ។

សកម្មភាពចម្បង

សកម្មភាពចម្បងរបស់ គ្រឹះស្ថាន ខេមា មីក្រូហិរញ្ញវត្ថុ លីមីតធីត គឺផ្តល់សេវាកម្មមីក្រូហិរញ្ញវត្ថុទូលំទូលាយ ប្រកប ដោយនិរន្តរភាព និងប្រសិទ្ធភាពទៅដល់សហគ្រិនជនតូច និងមធ្យម ដែលជាកសិករ សិប្បករ និងអាជីវករ ។

លទ្ធផលហិរញ្ញវត្ថុ

លទ្ធផលហិរញ្ញវត្ថុរបស់ក្រុមហ៊ុន សម្រាប់ការិយបរិច្ឆេទដែលបានបញ្ចប់ថ្ងៃទី ៣១ ខែ ធ្នូ ឆ្នាំ ២០១៦ មានដូច ខាងក្រោម៖

| | ២០១៦ | | ២០១៥ | |
|--------------------------------------|----------------|-----------|----------------|-----------|
| | ដុល្លារអាមេរិក | ពាន់រៀល | ដុល្លារអាមេរិក | ពាន់រៀល |
| ប្រាក់ចំណេញមុនបង់ពន្ធ | ៣៨២.២៧០ | ១.៥៤៣.២២៤ | ៣៩៦.៨១៤ | ១.១៨១.៩៨៦ |
| ពន្ធលើប្រាក់ចំណេញ | (៧០.៩៩៦) | (២៨៦.៦១១) | (៨០.៩៨០) | (២៣៦.៣៩៩) |
| ប្រាក់ចំណេញសុទ្ធសម្រាប់ការិយបរិច្ឆេទ | ៣១១.២៧៤ | ១.២៥៦.៦១៣ | ៣១៥.៨៣៤ | ៩៤៥.៥៨៧ |

នៅថ្ងៃទី ០៨ ខែ សីហា ឆ្នាំ ២០១៦ ក្រុមប្រឹក្សាភិបាលបានប្រកាស និងបានបែងចែកភាគលាភចំនួន ទឹកប្រាក់ ១៦០.០០០ ដុល្លារអាមេរិក ។

ដើមទុន

នៅថ្ងៃទី ២១ ខែ មេសា ឆ្នាំ ២០១៥ ក្រុមប្រឹក្សាភិបាលបានអនុម័តក្នុងការបោះទុនបន្ថែមចំនួន ១.០៥០.០០០ ហ៊ុន ដែលមានតម្លៃ ១.០៥០.០០០ដុល្លារអាមេរិក ។ នៅថ្ងៃទី ០៥ ខែ កញ្ញា ឆ្នាំ ២០១៥ ក្រុម ហ៊ុនបានទទួលការអនុម័តពីធនាគារជាតិ នៃ កម្ពុជា ដើម្បីបង្កើនដើមទុនពីចំនួនទឹកប្រាក់ ១.០៥៣.០០០ដុល្លារ អាមេរិក ដល់ ២.១០៣.០០០ដុល្លារអាមេរិក ដោយប្រាក់ពីភាគទុនិកចំនួន ៨៥០.០០០ដុល្លារអាមេរិក និង បច្ច័យពីប្រាក់ចំណេញរក្សាទុក ចំនួន ២០០.០០០ដុល្លារអាមេរិក ។

នាថ្ងៃចេញរបាយការណ៍នេះ ការកែសម្រួលលើលក្ខន្តិកៈរបស់ក្រុមហ៊ុនមិនទាន់ទទួលបានការអនុម័តពី ក្រសួងពាណិជ្ជកម្មនៅឡើយទេ ។

ទុនបម្រុង និងសិវិធានធន

ពុំមានការប្រែប្រួលជាសារវន្តលើទុនបម្រុង និងសិវិធានធននៅក្នុងការិយបរិច្ឆេទនេះទេ ក្រៅពីការបង្ហាញ នៅក្នុងរបាយការណ៍ហិរញ្ញវត្ថុនេះ ។



របាយការណ៍របស់ក្រុមប្រឹក្សាភិបាល (ត)

ឥណទានអាក្រក់ និងជាប់សង្ស័យ

នៅមុនពេលដែលរបាយការណ៍ហិរញ្ញវត្ថុរបស់ក្រុមហ៊ុនត្រូវបានរៀបចំឡើង ក្រុមប្រឹក្សាភិបាលបានចាត់វិធានការ សមស្រប ដើម្បីបញ្ជាក់ថាវិធានការទាក់ទងទៅនឹងការលុបបំបាត់ចោលឥណទានអាក្រក់ និងការធ្វើសំវិធានធន លើឥណទានជាប់សង្ស័យត្រូវបានធ្វើឡើង ហើយក្រុមប្រឹក្សាភិបាលជឿជាក់ថា រាល់ឥណទានដែលបានដឹងថា មិនអាចទារបានត្រូវបានលុបបំបាត់ចោល ហើយសំវិធានធនត្រូវបានធ្វើឡើងយ៉ាងគ្រប់គ្រាន់សម្រាប់ឥណទាន ដែលជាប់សង្ស័យ ។

គិតត្រឹមកាលបរិច្ឆេទនៃរបាយការណ៍នេះ ក្រុមប្រឹក្សាភិបាលពុំបានដឹងពីកាលៈទេសៈណាមួយដែលនាំឲ្យឥណទានអាក្រក់ដែលបានដោះចេញពីបញ្ជី ឬចំនួនសំវិធានធនជាប់សង្ស័យក្នុងរបាយការណ៍ហិរញ្ញវត្ថុរបស់ក្រុមហ៊ុនមានតម្លៃមិនគ្រប់គ្រាន់ជាសារវន្តនោះទេ ។

ទ្រព្យសកម្មធន

នៅមុនពេលដែលរបាយការណ៍ហិរញ្ញវត្ថុរបស់ក្រុមហ៊ុនត្រូវបានរៀបចំឡើង ក្រុមប្រឹក្សាភិបាលបានចាត់វិធានការ ដែលមានមូលដ្ឋានសមរម្យដើម្បីបញ្ជាក់ថា បណ្តាទ្រព្យសកម្មធនទាំងអស់ក្រៅពីបំណុលដែលបានកត់ត្រានៅ ក្នុងបញ្ជីគណនេយ្យរបស់ក្រុមហ៊ុន ហើយដែលទំនងជាមិនអាចទទួលស្គាល់បាននៅក្នុងប្រតិបត្តិការអាជីវកម្មធម្មតា ត្រូវបានកាត់បន្ថយឲ្យនៅស្មើនឹងតម្លៃដែលគិតថានឹងអាចប្រមូលបានជាក់ស្តែង ។

នាថ្ងៃចេញរបាយការណ៍នេះ ក្រុមប្រឹក្សាភិបាលពុំបានដឹងពីហេតុការណ៍ណាមួយដែលនឹងធ្វើឲ្យចំពោះលំដាប់ការកំណត់តម្លៃទ្រព្យសកម្មធននៅក្នុងរបាយការណ៍ហិរញ្ញវត្ថុរបស់ក្រុមហ៊ុន ថាមានភាពមិនត្រឹមត្រូវនោះទេ។

វិធីសាស្ត្រកំណត់តម្លៃ

នាថ្ងៃចេញរបាយការណ៍នេះ ក្រុមប្រឹក្សាភិបាលពុំបានដឹងពីហេតុការណ៍ណាមួយដែលបានកើតឡើងដែលនឹងធ្វើឲ្យចំពោះលំដាប់ការអនុវត្តវិធីសាស្ត្រដែលមានកន្លងមកក្នុងការវាយតម្លៃទ្រព្យសកម្ម និងបំណុលនៅក្នុងរបាយការណ៍ហិរញ្ញវត្ថុរបស់ក្រុមហ៊ុន ថាមានភាពមិនត្រឹមត្រូវ និងមិនសមស្របនោះទេ ។

បំណុលយថាហេតុ និងបំណុលផ្សេងៗទៀត

នាថ្ងៃចេញរបាយការណ៍នេះ ពុំមាន៖

- (ក) ការដាក់បញ្ចាំទ្រព្យសកម្មណាមួយរបស់ក្រុមហ៊ុន ដែលកើតមានឡើងចាប់តាំងពីថ្ងៃចុងការិយបរិច្ឆេទក្នុងការធានាចំពោះបំណុលរបស់បុគ្គលណាមួយឡើយ ។
- (ខ) បំណុលយថាហេតុណាមួយដែលកើតមានឡើងចំពោះក្រុមហ៊ុន ចាប់តាំងពីថ្ងៃចុងការិយបរិច្ឆេទមកក្រៅអំពីប្រតិបត្តិការអាជីវកម្មធម្មតារបស់ក្រុមហ៊ុន ។



របាយការណ៍របស់ប្រធានក្រុមប្រឹក្សាភិបាល (ត)

បំណុលយថាហេតុ និងបំណុលផ្សេងៗទៀត (ត)

ក្រុមប្រឹក្សាភិបាល មានមតិថាពុំមានបំណុលយថាហេតុ ឬ បំណុលផ្សេងៗ ទៀតរបស់ក្រុមហ៊ុនដែលត្រូវ បំពេញ ឬ អាចនឹងត្រូវបំពេញក្នុងរយៈពេល ១២ ខែ បន្ទាប់ពីកាលបរិច្ឆេទរាយការណ៍ដែលនឹងធ្វើឲ្យមានផលប៉ះ ពាល់ ឬ អាចនឹងប៉ះពាល់ជាសារវន្តដល់លទ្ធភាពរបស់ក្រុមហ៊ុន ក្នុងការបំពេញកាតព្វកិច្ចរបស់ខ្លួន ដូចដែលបាន កំណត់ និងនៅពេលដែលដល់ថ្ងៃកំណត់ ។

ការផ្លាស់ប្តូរនៃហេតុការណ៍

នាថ្ងៃចេញរបាយការណ៍នេះ ក្រុមប្រឹក្សាភិបាលពុំបានដឹងពីហេតុការណ៍ណាមួយ ដែលមិនបានវែក ញែកនៅក្នុងរបាយការណ៍នេះ ឬ ក្នុងរបាយការណ៍ហិរញ្ញវត្ថុរបស់ក្រុមហ៊ុន ដែលនឹងបណ្តាលឲ្យមានតួលេខនៃ ចំនួនណាមួយ ដែលបានបង្ហាញនៅក្នុងរបាយការណ៍ហិរញ្ញវត្ថុ មានភាពមិនត្រឹមត្រូវនោះទេ ។

ប្រតិបត្តិការមិនប្រក្រតី

ក្រុមប្រឹក្សាភិបាល មានមតិថា៖

- (ក) លទ្ធផលនៃការធ្វើប្រតិបត្តិការរបស់ក្រុមហ៊ុន ក្នុងការិយបរិច្ឆេទហិរញ្ញវត្ថុនេះ មិនមានផលប៉ះពាល់ជា សារវន្តដោយសកម្មភាពប្រតិបត្តិការ ឬ ព្រឹត្តិការណ៍ណាមួយដែលមានលក្ខណៈជាសារវន្ត និងមិនប្រក្រតី នោះទេ ។
- (ខ) នៅក្នុងចន្លោះពេលចាប់ពីថ្ងៃចុងការិយបរិច្ឆេទ ដល់ថ្ងៃចេញរបាយការណ៍នេះពុំមានចំណាត់ថ្នាក់សកម្មភាព ប្រតិបត្តិការ ឬ ព្រឹត្តិការណ៍ណាមួយដែលមានលក្ខណៈជាសារវន្ត និងមិនប្រក្រតីកើតមានឡើង ដែលអាច នាំឲ្យប៉ះពាល់ដល់លទ្ធផលនៃប្រតិបត្តិការរបស់ក្រុមហ៊ុនក្នុងការិយបរិច្ឆេទ ដែលរបាយការណ៍នេះបាន រៀបចំឡើងនោះទេ ។

ព្រឹត្តិការណ៍ក្រោយកាលបរិច្ឆេទរាយការណ៍

ពុំមានព្រឹត្តិការណ៍សារវន្តកើតឡើងក្រោយនាថ្ងៃចេញរបាយការណ៍នេះ ដែលតម្រូវឲ្យមានការលាត ត្រដាង ឬនិយ័តភាពព្រឹត្តិការណ៍ ដែលបានលាតត្រដាងរួចហើយនៅក្នុងកំណត់សម្គាល់ ដែលភ្ជាប់ជាមួយ នឹងរបាយការណ៍ហិរញ្ញវត្ថុ ។

ក្រុមប្រឹក្សាភិបាល

សមាជិកក្រុមប្រឹក្សាភិបាលដែលបានបម្រើការនៅក្នុងការិយបរិច្ឆេទ និងនាថ្ងៃចេញរបាយការណ៍នេះ រួម មាន៖

- លោក ធន់ វឌ្ឍនា ប្រធានក្រុមប្រឹក្សាភិបាល
- លោកស្រី ខាត់ សុខគាន អនុប្រធានក្រុមប្រឹក្សាភិបាល
- លោក ខូ វុឌ្ឍិក សមាជិក



របាយការណ៍របស់ក្រុមប្រឹក្សាភិបាល (ត)

ចំណែកហ៊ុនរបស់ក្រុមប្រឹក្សាភិបាល

ពុំមានក្រុមប្រឹក្សាភិបាលណាម្នាក់ បានកាន់កាប់ដោយផ្ទាល់ទៅលើភាគហ៊ុនរបស់ក្រុមហ៊ុនក្នុង ការិយបរិច្ឆេទនេះទេ ។

អត្ថប្រយោជន៍របស់ក្រុមប្រឹក្សាភិបាល

នៅក្នុង និងនាពេលកាលបរិច្ឆេទហិរញ្ញវត្ថុនេះ ពុំមានការរៀបចំណាមួយដែលមានក្រុមហ៊ុនជាតួភាគីមួយ ក្នុងគោលបំណងជួយដល់សមាជិកក្រុមប្រឹក្សាភិបាល ដើម្បីទទួលបាននូវអត្ថប្រយោជន៍ដោយមធ្យោបាយទិញ យកភាគហ៊ុន ឬ សញ្ញាប័ណ្ណរបស់ក្រុមហ៊ុន ឬ អង្គភាពសាជីវកម្មដទៃទៀតនោះទេ ។

ចាប់តាំងពីដើមការិយបរិច្ឆេទហិរញ្ញវត្ថុ ពុំមានសមាជិកក្រុមប្រឹក្សាភិបាលណាម្នាក់បានទទួល ឬមានសិទ្ធិ ទទួលបាននូវអត្ថប្រយោជន៍ណាមួយ (ក្រៅពីអត្ថប្រយោជន៍ដែលបានទទួលដូចបានបង្ហាញនៅក្នុងរបាយការណ៍ ហិរញ្ញវត្ថុ) តាមរយៈការចុះកិច្ចសន្យាឡើងវិញដោយក្រុមហ៊ុន ឬ ដោយក្រុមហ៊ុនពាក់ព័ន្ធនឹងក្រុមហ៊ុនដែល សមាជិកក្រុមប្រឹក្សាភិបាលនោះជាសមាជិក ឬក៏ជាមួយក្រុមហ៊ុន ដែលសមាជិកក្រុមប្រឹក្សាភិបាលនោះមាន ផល ប្រយោជន៍ផ្នែកហិរញ្ញវត្ថុច្រើននោះទេ លើកលែងតែបានបង្ហាញនៅក្នុងរបាយការណ៍ហិរញ្ញវត្ថុ ។

ការទទួលខុសត្រូវរបស់ក្រុមប្រឹក្សាភិបាលលើរបាយការណ៍ហិរញ្ញវត្ថុ

ក្រុមប្រឹក្សាភិបាលមានភារៈធ្វើការអះអាងបញ្ជាក់ថា របាយការណ៍ហិរញ្ញវត្ថុបានរៀបចំឡើងយ៉ាងត្រឹមត្រូវ ដើម្បីចង្អុលបង្ហាញនូវភាពត្រឹមត្រូវនៃស្ថានភាពហិរញ្ញវត្ថុរបស់ក្រុមហ៊ុននាថ្ងៃទី ៣១ ខែ ធ្នូ ឆ្នាំ ២០១៦ និងលទ្ធ ផលហិរញ្ញវត្ថុ និងលំហូរទឹកប្រាក់ សម្រាប់ការិយបរិច្ឆេទដែលបានបញ្ចប់ ។ នៅក្នុងការរៀបចំរបាយការណ៍ ហិរញ្ញវត្ថុនេះ ក្រុមប្រឹក្សាភិបាលចាំបាច់ត្រូវ៖

- (ក) អនុម័តនូវគោលនយោបាយគណនេយ្យដែលសមស្រប ដោយផ្អែកលើការវិនិច្ឆ័យ និងការប៉ាន់ប្រមាណ យ៉ាងសមហេតុផល និងប្រុងប្រយ័ត្ន ហើយធ្វើការអនុវត្តប្រកបដោយសង្ឃឹកភាព ។
- (ខ) អនុវត្តទៅតាមស្តង់ដារគណនេយ្យកម្ពុជា និងគោលការណ៍ណែនាំរបស់ ធនាគារជាតិ នៃ កម្ពុជា ពាក់ព័ន្ធ នឹងការរៀបចំ និងការកំណត់បង្ហាញនៅក្នុងរបាយការណ៍ហិរញ្ញវត្ថុ ឬប្រសិនបើមានការផ្លាស់ប្តូរពីនេះ ដើម្បីបង្ហាញនូវភាពត្រឹមត្រូវ គឺត្រូវបង្ហាញពន្យល់ និងកំណត់បរិមាណឲ្យបានច្បាស់លាស់ នៅក្នុង របាយការណ៍ហិរញ្ញវត្ថុ ។
- (គ) គ្រួសារនិរុប្បវេណីនៃការបាយការណ៍ហិរញ្ញវត្ថុរបស់ក្រុមហ៊ុន និងរក្សាទុកនូវបញ្ជីគណនេយ្យឲ្យ បានគ្រប់គ្រាន់ និងប្រព័ន្ធគ្រប់គ្រងផ្ទៃក្នុងឲ្យមានប្រសិទ្ធភាព ។
- (ឃ) វាយតម្លៃនូវលទ្ធភាពរបស់ក្រុមហ៊ុនក្នុងការបន្តនិរន្តរភាពអាជីវកម្ម ទទួលខុសត្រូវលើការលាតត្រដាង ព័ត៌មាន ប្រសិនបើពាក់ព័ន្ធនូវបញ្ហាទាំងឡាយ ដែលទាក់ទងទៅនឹងនិរន្តរភាពអាជីវកម្ម និងប្រើប្រាស់ មូលដ្ឋាននិរន្តរភាពនៃគណនេយ្យ លើកលែងតែអ្នកគ្រប់គ្រងមានបំណងចង់ជម្រះបញ្ជីផ្ទៃក្នុងដំណើរការ ក្រុមហ៊ុន ឬ គ្មានជម្រើសសមរម្យដទៃទៀតក្រៅពីធ្វើបែបនេះ និង



របាយការណ៍របស់ក្រុមប្រឹក្សាភិបាល (ត)

(ង) ត្រួតពិនិត្យ និងដឹកនាំក្រុមហ៊ុនឲ្យមានប្រសិទ្ធភាពលើកលែងសេចក្តីសម្រេច ដែលមានសារៈសំខាន់ ទាំងឡាយ ដែលប៉ះពាល់ដល់សកម្មភាពប្រតិបត្តិការ និងដំណើរការរបស់ក្រុមហ៊ុន ហើយត្រូវប្រាកដថា កិច្ចការនេះត្រូវបានដោះស្រាយយ៉ាងត្រឹមត្រូវនៅក្នុងរបាយការណ៍ហិរញ្ញវត្ថុ ។

ក្រុមប្រឹក្សាភិបាលនាអះអាងថា បានអនុវត្តនូវភារកិច្ចរបស់ខ្លួន ដូចមានរាយការណ៍ខាងលើក្នុងការរៀបចំ របាយការណ៍ហិរញ្ញវត្ថុ ។

ការអនុម័តលើរបាយការណ៍ហិរញ្ញវត្ថុ

យើងខ្ញុំសូមធ្វើការអនុម័តលើរបាយការណ៍ហិរញ្ញវត្ថុដែលបានបង្ហាញនៅទំព័រទី ១០ ដល់ទី ៥០ បាន បង្ហាញនូវភាព ត្រឹមត្រូវនៃស្ថានភាពហិរញ្ញវត្ថុរបស់ គ្រឹះស្ថាន ខេមា មីក្រូហិរញ្ញវត្ថុ លីមីតធីត នាថ្ងៃទី ៣១ ខែ ធ្នូ ឆ្នាំ ២០១៦ ព្រមទាំងលទ្ធផលហិរញ្ញវត្ថុ និងលំហូរទឹកប្រាក់របស់ក្រុមហ៊ុន សម្រាប់កាលបរិច្ឆេទដែលបាន បញ្ចប់ ដោយអនុលោមទៅតាមស្តង់ដារគណនេយ្យកម្ពុជា និងគោលការណ៍ណែនាំរបស់ធនាគារជាតិ នៃ កម្ពុជា ពាក់ព័ន្ធនឹងការរៀបចំ និងការកំណត់បង្ហាញនៅក្នុងរបាយការណ៍ហិរញ្ញវត្ថុ ។

ចុះហត្ថលេខាដោយយោងទៅលើសេចក្តីសម្រេចរបស់ក្រុមប្រឹក្សាភិបាល:



ethans

[Handwritten signature]

លោក ធន់ វឌ្ឍនា
ប្រធានក្រុមប្រឹក្សាភិបាល

លោកស្រី និត នីតា
អនុនាយិកាប្រតិបត្តិ

រាជធានីភ្នំពេញ ព្រះរាជាណាចក្រកម្ពុជា

ថ្ងៃទី: 28 APR 2017



របាយការណ៍របស់សវនករឯករាជ្យ

ជូនចំពោះភាគទុនិក

គ្រឹះស្ថាន ខេមា មីក្រូហិរញ្ញវត្ថុ លីមីតធីត

មតិសវនកម្ម

យើងខ្ញុំ បានធ្វើសវនកម្មលើរបាយការណ៍ហិរញ្ញវត្ថុរបស់ គ្រឹះស្ថាន ខេមា មីក្រូហិរញ្ញវត្ថុ លីមីតធីត ហៅកាត់ថា (ក្រុមហ៊ុន) ដែលមានតារាងតុល្យការនៅថ្ងៃទី ៣១ ខែ ធ្នូ ឆ្នាំ ២០១៦ របាយការណ៍លទ្ធផលរបាយការណ៍ស្តីពីបម្រែបម្រួលមូលធន និងរបាយការណ៍លំហូរទឹកប្រាក់សម្រាប់ ការិយបរិច្ឆេទដែលបានបញ្ចប់ និងកំណត់សំគាល់ដែលមានគោលនយោបាយគណនេយ្យសំខាន់ៗ ព្រមទាំងព័ត៌មានផ្សេងៗ ទៀតដែលបានបង្ហាញនៅទំព័រទី ១០ ដល់ទី ៥០ (ហៅកាត់ ថា របាយការណ៍ហិរញ្ញវត្ថុ) ។

ជាមតិរបស់យើងខ្ញុំ របាយការណ៍ហិរញ្ញវត្ថុជាសារវន្ត បានបង្ហាញនូវភាពត្រឹមត្រូវនៃស្ថានភាពហិរញ្ញវត្ថុរបស់ក្រុមហ៊ុននៅថ្ងៃទី ៣១ ខែ ធ្នូ ឆ្នាំ ២០១៦ ព្រមទាំងលទ្ធផលហិរញ្ញវត្ថុ និងលំហូរទឹកប្រាក់ របស់ក្រុមហ៊ុនសម្រាប់ការិយបរិច្ឆេទដែលបានបញ្ចប់ ដោយអនុលោមទៅតាមស្តង់ដារគណនេយ្យកម្ពុជា និងគោលការណ៍ណែនាំរបស់ធនាគារជាតិ នៃ កម្ពុជា ពាក់ព័ន្ធនឹងការរៀបចំ និងការកំណត់បង្ហាញនៅក្នុងរបាយការណ៍ហិរញ្ញវត្ថុ។

មូលដ្ឋាននៃមតិសវនកម្ម

យើងខ្ញុំ បានធ្វើសវនកម្មដោយអនុលោមទៅតាមស្តង់ដារសវនកម្មអន្តរជាតិនៃកម្ពុជា ។ ការទទួលខុសត្រូវរបស់យើងខ្ញុំដែលស្របតាមស្តង់ដារទាំងនោះ ត្រូវបានរៀបរាប់បន្ថែមទៀតនៅក្នុងកថាខណ្ឌស្តីពីការទទួលខុសត្រូវរបស់សវនករ សម្រាប់ការធ្វើសវនកម្មលើរបាយការណ៍ហិរញ្ញវត្ថុ ដែលមាននូវក្នុងរបាយការណ៍របស់យើងខ្ញុំ ។ យើងខ្ញុំ មានភាពឯករាជ្យពីក្រុមហ៊ុន ដោយស្របទៅតាមតម្រូវការក្រមសីលធម៌វិជ្ជាជីវៈ ដែលពាក់ព័ន្ធនឹងសវនកម្មលើរបាយការណ៍ហិរញ្ញវត្ថុ នៅក្នុងព្រះរាជាណាចក្រកម្ពុជា ហើយយើងខ្ញុំបានបំពេញនូវទំនួលខុសត្រូវក្រមសីលធម៌វិជ្ជាជីវៈស្របតាមតម្រូវការរបស់ស្តង់ដារទាំងនោះ ។ យើងខ្ញុំជឿជាក់ថា ភស្តុតាងសវនកម្មដែលយើងខ្ញុំប្រមូលបានមានលក្ខណៈគ្រប់គ្រាន់ និងសមស្របសម្រាប់ជាមូលដ្ឋានក្នុងការបញ្ជូនមតិសវនកម្មរបស់យើងខ្ញុំ ។

ព័ត៌មានផ្សេងៗ

អ្នកគ្រប់គ្រង មានភារៈទទួលខុសត្រូវលើព័ត៌មានផ្សេងៗ ។ ព័ត៌មានផ្សេងៗ ដែលបានទទួលត្រឹមកាលបរិច្ឆេទនៃរបាយការណ៍សវនកម្មនេះ គឺរបាយការណ៍របស់ក្រុមប្រឹក្សាភិបាលដែលបានបង្ហាញនៅទំព័រទី 1 ដល់ទី 5 ។ មតិសវនកម្មរបស់យើងខ្ញុំ ទៅលើរបាយការណ៍ហិរញ្ញវត្ថុ មិនបានគ្របដណ្តប់លើព័ត៌មានផ្សេងៗ ឡើយ ហើយយើងខ្ញុំមិនធ្វើការផ្តល់នូវអំណះអំណាងណាមួយទៅលើព័ត៌មាននេះទេ ។

ពាក់ព័ន្ធនឹងការធ្វើសវនកម្មរបស់យើងខ្ញុំលើរបាយការណ៍ហិរញ្ញវត្ថុ ការទទួលខុសត្រូវរបស់យើងខ្ញុំ គឺត្រូវរកនូវព័ត៌មានផ្សេងៗ ហើយពិចារណាថាតើព័ត៌មានផ្សេងៗនោះ មានភាពមិនស្របគ្នាជាសារវន្តជាមួយរបាយការណ៍ហិរញ្ញវត្ថុ ឬការយល់ដឹងរបស់យើងខ្ញុំនៅក្នុងការធ្វើសវនកម្ម ឬមានបង្ហាញនូវកំហុសឆ្គងជាសារវន្ត ។



របាយការណ៍របស់សវនករឯករាជ្យ (ត)

ប្រសិនបើការអានព័ត៌មានផ្សេងៗ ដែលបានទទួលមុនកាលបរិច្ឆេទនៃរបាយការណ៍សវនកម្មនេះ អាចឲ្យយើងខ្ញុំ សន្និដ្ឋានថាមានកំហុសឆ្គងជាសារវន្តកើតឡើង យើងខ្ញុំត្រូវរាយការណ៍ទៅតាមស្ថានភាពជាក់ស្តែង ។ យើងខ្ញុំពុំមានអ្វីដែលត្រូវរាយការណ៍ពាក់ព័ន្ធនឹងព័ត៌មានផ្សេងៗនេះទេ ។

ការទទួលខុសត្រូវលើរបាយការណ៍ហិរញ្ញវត្ថុរបស់អ្នកគ្រប់គ្រង និងអ្នកទទួលខុសត្រូវលើអភិបាលកិច្ច

អ្នកគ្រប់គ្រងមានភារៈទទួលខុសត្រូវលើការរៀបចំ និងការបង្ហាញនូវភាពត្រឹមត្រូវនៃរបាយការណ៍ហិរញ្ញវត្ថុ ដោយអនុលោមទៅតាមស្តង់ដារគណនេយ្យកម្ពុជា និងគោលការណ៍ណែនាំរបស់ធនាគារជាតិ នៃ កម្ពុជា ពាក់ព័ន្ធនឹងការរៀបចំ និងការកំណត់បង្ហាញនៅក្នុងរបាយការណ៍ហិរញ្ញវត្ថុ និងទទួលខុសត្រូវលើប្រព័ន្ធត្រួតពិនិត្យផ្ទៃក្នុង ដែលអ្នកគ្រប់គ្រងកំណត់ថាមានភាពចាំបាច់ សម្រាប់ការរៀបចំរបាយការណ៍ហិរញ្ញវត្ថុ ឲ្យជឿជាក់បានពីការបង្ហាញខុសជាសារវន្តដោយសារតែការក្លែងបន្លំ ឬ កំហុសឆ្គង ។

នៅក្នុងការរៀបចំរបាយការណ៍ហិរញ្ញវត្ថុ អ្នកគ្រប់គ្រងមានភារៈទទួលខុសត្រូវលើការវាយតម្លៃនូវលទ្ធភាពរបស់ក្រុមហ៊ុនក្នុងការបន្តនិរន្តរភាពអាជីវកម្ម ទទួលខុសត្រូវលើការលាតត្រដាងព័ត៌មានប្រសិនបើពាក់ព័ន្ធនូវបញ្ហាទាំងឡាយដែលទាក់ទងទៅនឹងនិរន្តរភាពអាជីវកម្ម និងប្រើប្រាស់មូលដ្ឋាននិរន្តរភាពនៃគណនេយ្យលើកលែងតែអ្នកគ្រប់គ្រងមានចំណាត់ចែងជម្រះបញ្ជីផ្តាច់ដំណើរការក្រុមហ៊ុន ឬ គ្មានជម្រើសសមរម្យដទៃទៀតក្រៅពីធ្វើបែបនេះ ។

ចំពោះអ្នកទទួលខុសត្រូវលើអភិបាលកិច្ច គឺត្រូវទទួលខុសត្រូវលើការត្រួតពិនិត្យដំណើរការនៃរបាយការណ៍ហិរញ្ញវត្ថុរបស់ក្រុមហ៊ុន ។

ការទទួលខុសត្រូវរបស់សវនករសម្រាប់ការធ្វើសវនកម្មរបាយការណ៍ហិរញ្ញវត្ថុ

គោលដៅរបស់យើងខ្ញុំ គឺផ្តល់នូវអំណះអំណាងសមហេតុផលថារបាយការណ៍ហិរញ្ញវត្ថុទាំងមូលមិនមានការបង្ហាញខុសជាសារវន្តដោយសារតែការក្លែងបន្លំ ឬ កំហុសឆ្គង និងផ្តល់នូវរបាយការណ៍របស់សវនករដែលរួមបញ្ចូលទាំងមតិសវនកម្មរបស់យើងខ្ញុំ ។ អំណះអំណាងសមហេតុផល គឺជាអំណះអំណាងមានកម្រិតខ្ពស់មួយ ប៉ុន្តែវាមិនអាចធានាថា គ្រប់ពេលនៃការធ្វើសវនកម្មដោយអនុលោមទៅតាមស្តង់ដារសវនកម្មអន្តរជាតិ នៃកម្ពុជាអាចរកឃើញនូវកំហុសឆ្គងខុសជាសារវន្តដែលបានកើតឡើងនោះទេ ។ ការបង្ហាញខុសជាសារវន្តអាចកើតឡើងដោយសារការក្លែងបន្លំ ឬ កំហុសឆ្គង ហើយត្រូវបានចាត់ទុកថាជាសារវន្ត នៅពេលដែលការក្លែងបន្លំ ឬ កំហុសឆ្គងតែមួយ ឬក៏រួមបញ្ចូលគ្នា មានផលប៉ះពាល់ដល់ការសម្រេចចិត្តផ្នែកសេដ្ឋកិច្ចរបស់អ្នកប្រើប្រាស់ដោយយោងលើរបាយការណ៍ហិរញ្ញវត្ថុនេះ ។



របាយការណ៍របស់សវនករឯករាជ្យ (ត)

ជាផ្នែកមួយនៃការធ្វើសវនកម្ម ដោយអនុលោមទៅតាមស្តង់ដារសវនកម្មអន្តរជាតិ នៃ កម្ពុជា យើងខ្ញុំអនុវត្តនូវការវិនិច្ឆ័យដែលប្រកបទៅដោយវិជ្ជាជីវៈ និងរក្សានូវបញ្ញត្តិធម៌យមក្នុងអំឡុងពេលសវនកម្ម ។ យើងខ្ញុំក៏៖

- ធ្វើការកំណត់ និងវាយតម្លៃនូវហានិភ័យនៃការបង្ហាញខុសជាសារវន្តលើរបាយការណ៍ហិរញ្ញវត្ថុដោយសារតែការរំលងបន្ត ឬ កំហុសឆ្គង និងទទួលខុសត្រូវលើការរៀបចំ និងការអនុវត្តនូវនីតិវិធីសវនកម្មដើម្បីឆ្លើយតបទៅនឹងហានិភ័យទាំងនោះ និងប្រមូលនូវភស្តុតាងដែលមានលក្ខណៈគ្រប់គ្រាន់ និងសមស្របសម្រាប់ជាមូលដ្ឋានក្នុងការបញ្ចេញមតិសវនកម្មរបស់យើងខ្ញុំ ។ ហានិភ័យដែលមិនអាចរកឃើញនូវការបង្ហាញខុសជាសារវន្ត ដែលកើតឡើងដោយសារតែការរំលងបន្ត មានលក្ខណៈខ្ពស់ជាងការបង្ហាញខុសកើតឡើងពីកំហុសឆ្គង ដោយសារតែការរំលងបន្តអាចរួមបញ្ចូលទាំងការយុបយើតត្តា ការលួចបន្លំ ការលួចចោលដោយចេតនា ការបកស្រាយមិនពិត ឬ មិនអនុវត្តតាមនីតិវិធីគ្រប់គ្រងផ្ទៃក្នុង ។
- ទទួលបាននូវការយល់ដឹងអំពីការគ្រប់គ្រងផ្ទៃក្នុង ដែលពាក់ព័ន្ធនឹងការធ្វើសវនកម្ម ក្នុងគោលបំណងដើម្បីរៀបចំនូវនីតិវិធីសវនកម្មដែលសមស្របទៅតាមកាលៈទេសៈ ប៉ុន្តែមិនមែនក្នុងគោលបំណងដើម្បីបញ្ចេញមតិលើប្រសិទ្ធភាពនៃការគ្រប់គ្រងផ្ទៃក្នុងរបស់ក្រុមហ៊ុនឡើយ ។
- ការវាយតម្លៃលើភាពសមស្របនៃ គោលនយោបាយគណនេយ្យដែលក្រុមហ៊ុនបានប្រើប្រាស់ និងភាពសមហេតុផលនៃការប៉ាន់ស្មានគណនេយ្យសំខាន់ៗ ព្រមទាំងការលាតត្រដាងព័ត៌មានពាក់ព័ន្ធដែលបានធ្វើឡើងដោយអ្នកគ្រប់គ្រង ។
- ធ្វើការសន្និដ្ឋានលើភាពសមស្របនៃការប្រើប្រាស់មូលដ្ឋាននិរន្តរភាព នៃគណនេយ្យរបស់អ្នកគ្រប់គ្រង ហើយដោយផ្អែកទៅលើភស្តុតាងសវនកម្មដែលទទួលបានធ្វើការសន្និដ្ឋានថា តើភាពមិនច្បាស់លាស់សារវន្តពាក់ព័ន្ធនៅទៅនឹងព្រឹត្តិការណ៍ ឬ លក្ខខណ្ឌដែលអាចធ្វើឲ្យមានមន្ទិលជាសារវន្តលើលទ្ធភាពរបស់ក្រុមហ៊ុន ដើម្បីបន្តនិរន្តរភាពអាជីវកម្ម ។ ប្រសិនបើយើងខ្ញុំ ធ្វើការសន្និដ្ឋានថាមានអត្ថិភាពនៃភាពមិន ប្រាកដប្រជាជាសារវន្ត យើងខ្ញុំចាំបាច់ត្រូវបញ្ចូលនៅក្នុងរបាយការណ៍របស់យើងខ្ញុំដើម្បីទាញចំណាប់អារម្មណ៍លើការលាតត្រដាងព័ត៌មានពាក់ព័ន្ធនៅក្នុងរបាយការណ៍ហិរញ្ញវត្ថុ ឬ ប្រសិនបើការលាតត្រដាង ព័ត៌មានមានលក្ខណៈមិនគ្រប់គ្រាន់ យើងខ្ញុំចាំបាច់ត្រូវផ្តល់មតិសវនកម្មដែលមានបញ្ហា ។ ការសន្និដ្ឋានរបស់យើងខ្ញុំ គឺផ្អែកតាមភស្តុតាងសវនកម្មដែលប្រមូលបានត្រឹមកាលបរិច្ឆេទនៃរបាយការណ៍សវនកម្មរបស់យើងខ្ញុំ ។ យ៉ាងណាក៏ដោយព្រឹត្តិការណ៍ ឬ លក្ខខណ្ឌនាពេលអនាគតអាចធ្វើឲ្យក្រុមហ៊ុនបញ្ឈប់ និរន្តរភាពនៃអាជីវកម្ម ។
- វាយតម្លៃលើការបង្ហាញនៃទម្រង់ និងខ្លឹមសារនៃរបាយការណ៍ហិរញ្ញវត្ថុទាំងមូល ដែលរួមបញ្ចូលទាំងការលាតត្រដាងព័ត៌មាន និងវាយតម្លៃថាតើរបាយការណ៍ហិរញ្ញវត្ថុបានបង្ហាញពីប្រតិបត្តិការ និងព្រឹត្តិការណ៍ពាក់ព័ន្ធក្នុងអត្ថន័យ ដែលអាចសម្រេចបាននូវការបង្ហាញរបាយការណ៍ហិរញ្ញវត្ថុដ៏ត្រឹមត្រូវ ។



របាយការណ៍របស់សវនករឯករាជ្យ (ត)

- យើងខ្ញុំ ផ្តល់ព័ត៌មានជូនអ្នកទទួលខុសត្រូវលើអភិបាលកិច្ច ស្តីពីបញ្ហាផ្សេងទៀត វិសាលភាព និង ពេលវេលាដែលបានគ្រោងទុកសម្រាប់ការធ្វើសវនកម្ម និងការរកឃើញបញ្ហាជាសារវន្តផ្សេងទៀត ដែលមានរួមបញ្ចូលទាំង ចំណុចខ្លះខាតនៃការគ្រប់គ្រងផ្ទៃក្នុងដែលបានរកឃើញក្នុងអំឡុងពេលធ្វើ សវនកម្ម ។

តំណាង ក្រុមហ៊ុន ខេតីអ៊ីមឌី ខេមបូឌា ចំភាគ





ខ័ម ហ៊ុយ
Partner

រាជធានីភ្នំពេញ ព្រះរាជាណាចក្រកម្ពុជា

ថ្ងៃទី 28 ខែ មេសា ឆ្នាំ 2017



របាយការណ៍ហិរញ្ញវត្ថុ

តារាងគុណភាព

នាថ្ងៃទី ៣១ ខែ ធ្នូ ឆ្នាំ ២០១៦

| បរិយាយ | ២០១៦ | | ២០១៥ | |
|--------------------------------|------------------|-------------------|------------------|-------------------|
| | ដុល្លារអាមេរិក | កាន់រៀល | ដុល្លារអាមេរិក | កាន់រៀល |
| ទ្រព្យសកម្ម | | | | |
| សាច់ប្រាក់ក្នុងដៃ | ៨២.៩៣៦ | ៣៣៤.៨១៣ | ៤៧.៣៧៥ | ១៩១.៨៦៩ |
| សមតុល្យនៅធនាគារ | ២១.០៧២ | ៨៥.០៦៨ | ៣៩១.០៧៥ | ១.៤២១.៨៤៤ |
| សមតុល្យនៅធនាគារជាតិ នៃ កម្ពុជា | ១០៥.៥៧០ | ៤២៦.១៨៦ | ១០៥.៤៣៤ | ៤២៧.០០៨ |
| ឥណទានផ្តល់ដល់អតិថិជនសុទ្ធ | ៧.៣៨៥.២៩៥ | ២៩.៨១៤.៤៣៦ | ៥.៩១៣.៥៩៦ | ២៣.៩៥០.០៦៤ |
| ទ្រព្យសកម្មផ្សេងៗ | ១២០.៦១២ | ៤៨៦.៩១០ | ១០១.៥៦៣ | ៤១១.៣៣០ |
| ទ្រព្យ និងបរិក្ខារ | ៦២.៥១៥ | ២៥៥.៣៧៤ | ៣២.៩២៣ | ១៣៣.៣៣៤ |
| ទ្រព្យសកម្មអរូបិយ | ៤៤ | ១៩៤ | ៨៦៧ | ៣.៥១១ |
| ពន្ធនុ្យានជាទ្រព្យសកម្មសុទ្ធ | ៦.៧៣៤ | ២៧.២០០ | = | = |
| សរុបទ្រព្យសកម្ម | ៧.៧៨៤.៧៨៦ | ៣១.៤២៧.១៨១ | ៦.៥៥២.៨៣៣ | ២៦.៥៣៨.៩៧៤ |
| បំណុល និងមូលធន | | | | |
| បំណុល | | | | |
| បំណុលផ្សេងៗ | ៩៤.៧៩៩ | ៣៨២.៧០៤ | ៦៤.៣២១ | ២៦០.៥០០ |
| ពន្ធលើប្រាក់ចំណេញ | ៦៣.៦២៣ | ២៩៦.៨៤៦ | ៦៨.៦១៧ | ២៧៧.៨៩៩ |
| ប្រាក់កម្ចី | ៥.០២៣.៤៧២ | ២០.២៧៩.៧៥៦ | ៣.៩៦៤.២៧៧ | ១៦.០៧១.៥២២ |
| សរុបបំណុល | ៥.១៨១.៨៩៤ | ២០.៩៧៩.៣០៦ | ៤.១០១.២១៥ | ១៦.៦០៩.៩២១ |
| មូលធន | | | | |
| ដើមទុន | ២.១០៣.០០០ | ៨.៤៨៩.៨១១ | ២.១០៣.០០០ | ៨.៥១៧.១៥០ |
| ប្រាក់ចំណេញរក្សាទុក | ៤៩៩.៨៩២ | ២.០១៨.០៦៤ | ៣៤៥.៦១៨ | ១.៤១១.៩០៣ |
| សរុបមូលធន | ២.៦០២.៨៩២ | ១០.៥០៧.៨៧៥ | ២.៤៤៨.៦១៨ | ៩.៩២៩.០៥៣ |
| សរុបបំណុល និងមូលធន | ៧.៧៨៤.៧៨៦ | ៣១.៤២៧.១៨១ | ៦.៥៥២.៨៣៣ | ២៦.៥៣៨.៩៧៤ |



របាយការណ៍ហិរញ្ញវត្ថុ (ត)

របាយការណ៍លទ្ធផល

សម្រាប់កាលបរិច្ឆេទដែលបានបញ្ចប់ថ្ងៃទី ៣១ ខែ ធ្នូ ឆ្នាំ ២០១៦

| បរិយាយ | ២០១៦ | | ២០១៥ | |
|--|----------------|-------------|----------------|-------------|
| | ដុល្លារអាមេរិក | កាន់រៀល | ដុល្លារអាមេរិក | កាន់រៀល |
| ចំណូលពីការប្រាក់ | ១.៣៥៤.៩១៤ | ៥.៤៦៩.៧៨៨ | ១.១០៧.៣៦៦ | ៤.៤៨៤.៨៣២ |
| ចំណាយការប្រាក់ | (៣៩២.០៣២) | (១.៥៨២.៦៣៣) | (៣៥៨.៩៦៧) | (១.៤៥៣.៨១៦) |
| ចំណូលពីការប្រាក់សុទ្ធ | ៩៦២.៨៨២ | ៣.៨៨៧.១៥៥ | ៧៤៨.៣៩៩ | ៣.០៣១.០១៦ |
| សំវិធានធនសម្រាប់ឥណទាន អាក្រក់ និងសង្ស័យ | (៤៧.០២១) | (១៨៩.៨២៤) | (២៨.៦១២) | (១១៥.៨៧៩) |
| ចំណូលការប្រាក់បន្ទាប់ពីសំវិធានធនសម្រាប់ ឥណទានអាក្រក់ និងសង្ស័យ | ៩១៥.៨៦១ | ៣.៦៩៧.៣៣១ | ៧១៩.៧៨៧ | ២.៩១៥.១៣៧ |
| ចំណូលពីប្រតិបត្តិការផ្សេងៗ | ៩២.៦៩៧ | ៣៧៤.២១៨ | ៧៦.៧៦០ | ៣១០.៨៧៨ |
| ចំណាយលើបុគ្គលិក | (៣៦៥.៦៣៣) | (១.៤៧៦.០៦០) | (២១៧.៣០៤) | (៨៨០.០៨១) |
| ចំណាយរំលស់ | (៣៨.៥៨៦) | (១៥៥.៧៧២) | (២៤.៦៦២) | (៩៩.៨៨១) |
| ចំណាយទូទៅ និងរដ្ឋបាល | (២២២.០៦៩) | (៨៩៦.៤៩៣) | (១៥៧.៧៦៧) | (៦៣៨.៩៥៦) |
| ប្រាក់ចំណេញមុនដកពន្ធ | ៣៨២.២៧០ | ១.៥៤៣.២២៤ | ៣៩៦.៨១៤ | ១.៦០៧.០៩៧ |
| ពន្ធលើប្រាក់ចំណេញ | (៧០.៩៩៦) | (២៨៦.៦១១) | (៨០.៩៨០) | (៣២៧.៩៦៩) |
| ប្រាក់ចំណេញសម្រាប់កាលបរិច្ឆេទ | ៣១១.២៧៤ | ១.២៥៦.៦១៣ | ៣១៥.៨៣៤ | ១.២៧៩.១២៨ |



របាយការណ៍ហិរញ្ញវត្ថុ (ត)

របាយការណ៍ផ្តិតរឹមរៀបរយមូលធន

សម្រាប់កាលបរិច្ឆេទដែលបានបញ្ចប់ថ្ងៃទី ៣១ ខែ ធ្នូ ឆ្នាំ ២០១៦

| | ដើមទុន | | សរុប |
|---------------------------------------|------------------|------------------|-------------------|
| | ដុល្លារអាមេរិក | ដុល្លារអាមេរិក | |
| សមតុល្យនៅថ្ងៃទី ០១ ខែ មករា ឆ្នាំ ២០១៥ | ១.០៥៣.០០០ | ២៣២.៧៨៤ | ១.២៨៥.៧៨៤ |
| ប្រាក់ចំណេញសុទ្ធ សម្រាប់កាលបរិច្ឆេទ | - | ៣១៥.៨៣៤ | ៣១៥.៨៣៤ |
| ការបង្វែរប្រាក់ចំណេញក្រុមទៅជាដើមទុន | ២០០.០០០ | (២០០.០០០) | - |
| សមតុល្យនៅថ្ងៃទី ៣១ ខែ ធ្នូ ឆ្នាំ ២០១៥ | <u>៨៥០.០០០</u> | - | <u>៨៥០.០០០</u> |
| សមមូលពាន់រៀល (កំណត់សំគាល់ ៤) | <u>២.១០៣.០០០</u> | <u>៣៤៨.៦១៨</u> | <u>២.៤៥១.៦១៨</u> |
| | | | |
| សមតុល្យនៅថ្ងៃទី ០១ ខែ មករា ឆ្នាំ ២០១៦ | ២.១០៣.០០០ | ៣៤៨.៦១៨ | ២.៤៥១.៦១៨ |
| ប្រាក់ចំណេញសុទ្ធ សម្រាប់កាលបរិច្ឆេទ | - | ៣១១.២៧៤ | ៣១១.២៧៤ |
| ការបង្កើនដើមទុន | - | (១៦០.០០០) | (១៦០.០០០) |
| សមតុល្យនៅថ្ងៃទី ៣១ ខែ ធ្នូ ឆ្នាំ ២០១៦ | <u>២.១០៣.០០០</u> | <u>៤៩៩.៨៩២</u> | <u>២.៦០២.៨៩២</u> |
| សមមូល ជាពាន់រៀល (កំណត់សំគាល់ ៤) | <u>៨.៤៨៩.៨១១</u> | <u>២.០១៨.០៦៤</u> | <u>១០.៥០៧.៨៧៥</u> |





របាយការណ៍ហិរញ្ញវត្ថុ (ត)

របាយការណ៍លំហូរទឹកប្រាក់

| បរិយាយ | ២០១៦ | | ២០១៥ | |
|---|----------------|--------------|----------------|--------------|
| | ដុល្លារអាមេរិក | កាន់រៀល | ដុល្លារអាមេរិក | កាន់រៀល |
| លំហូរសាច់ប្រាក់ពីសកម្មភាពប្រតិបត្តិការ | | | | |
| ប្រាក់ចំណេញសុទ្ធសម្រាប់ការិយបរិច្ឆេទ | ៣១១.២៧៤ | ១.២៥៦.៦១៣ | ៣១៥.៨៣៤ | ១.២៧៩.១២៨ |
| <i>និយតភាពលើ:</i> | | | | |
| រំលស់ | ៣៨.៥៨៦ | ១៥៨.៧៧២ | ២៤.៦៦២ | ៩៩.៨៨១ |
| សវីធានធនសម្រាប់ឥណទាន អាគ្រាត និងសង្ឃឹម | ៤៧.០២១ | ១៨៩.៥២៤ | ២៨.៦១២ | ១១៨.៨៧៩ |
| ចំណូលការប្រាក់សុទ្ធ | (៩៦២.៨៧២) | (៣.៨៨៧.១៥៥) | (៧៨៨.៣៩២) | (៣.០៣១.០១៦) |
| ចំណាយពន្ធលើប្រាក់ចំណេញ | ៧០.៩៩៦ | ២៨៦.៦១១ | ៨០.៨៨០ | ៣២៧.៩៦៩ |
| | (៤៩៥.០០៥) | (១.៩៩៨.៣៣៨) | (២៩៧.៣១២) | (១.២០៤.១៥៩) |
| <i>ការផ្លាស់ប្តូរ:</i> | | | | |
| ឥណទានផ្តល់ដល់អតិថិជន | (១.៥១៨.៧២០) | (៦.១៣១.០៧៣) | (១.២១៧.២៤៤) | (៤.៩២៩.៨៨៤) |
| ប្រព្រឹត្តិសកម្មផ្សេងៗ | (៧.៣៤០) | (២៩.៦៣២) | (៦.៩៩២) | (២៨.៣១៨) |
| ចំណូលផ្សេងៗ | ២២.៣២០ | ៩០.១៦៦ | ១.៥៦០ | ៦.៣១៨ |
| សាច់ប្រាក់ប្រើក្នុងប្រតិបត្តិការ | (១.៩៩៨.៧៤៥) | (៨.០៦៨.៩៣៨) | (១.៥២០.៩៩១) | (៦.១៦០.០១៦) |
| ពន្ធលើប្រាក់ចំណេញបានបង់ | (៨២.៧២៤) | (៣៣៣.៩៧៣) | (៦១.៩៣៤) | (២៥០.៨៤៩) |
| ការប្រាក់ទទួលបាន | ១.៣៤៣.២០៥ | ៥.៤២២.៥១៩ | ១.០៩៧.០៣៧ | ៤.៤៤៣.០០០ |
| ការប្រាក់បានបង់ | (៣៨៣.៨៧៥) | (១.៥៥៩.៧០៣) | (៣៦៣.៨៤០) | (១.៤៧៣.៥៩៣) |
| សាច់ប្រាក់សុទ្ធប្រើក្នុងសកម្មភាពប្រតិបត្តិការ | ១.១២២.១៤៣ | ៤.៥៣០.០៩១ | (៤៤៩.៧៧២) | (៣.៤៤១.៨៥៥) |
| លំហូរទឹកប្រាក់ពីសកម្មភាពវិនិយោគ | | | | |
| ប្រាក់បង្កើតផ្តល់តាមច្បាប់ | - | - | (៥២.៥០០) | (២១២.៦២៥) |
| ប្រាក់បង្កើតទាន់កាលកំណត់ | ២០០.០០០ | ៨០៧.៤០០ | (២០០.០០០) | (៨១០.០០០) |
| ការទិញទ្រព្យ និងបរិក្ខារ | (៦៧.៣៥៩) | (២៧១.៩២៤) | (១២.៥៩៧) | (៥១.០១៨) |
| ការទិញទ្រព្យសកម្មអរូបី | - | - | - | - |
| សាច់ប្រាក់សុទ្ធ និងទទួលបានពីសកម្មភាពវិនិយោគ | ១៣២.៦៤១ | ៥៣៥.៤៧៦ | (២៦៤.០៩៧) | (១.០៧៣.៦៤៣) |
| លំហូរសាច់ប្រាក់ពីសកម្មភាពហិរញ្ញប្បទាន | | | | |
| សាច់ប្រាក់ទទួលបានពីប្រាក់កម្ចី | ៧.០១៦.២០៨ | ២៨.៣២៤.៨៣១ | ៥.៨៧១.៨០០ | ២៣.៧៨០.៧៩០ |
| ការទូទាត់សងប្រាក់កម្ចី | (៥.៩៦១.០១២) | (២៤.០៦៤.៦០៥) | (៥.៥៥៩.៨៨៧) | (២២.៥១៧.៥៤២) |
| សាច់ប្រាក់ទទួលបានពីការបង្កើនដើមទុន | = | = | ៨៨០.០០០ | ៣.៤៨២.៥០០ |
| ការទូទាត់ភាគលាភ | (១៦០.០០០) | (៦៥៨.៩២០) | = | = |
| សាច់ប្រាក់សុទ្ធទទួលបានពីសកម្មភាពហិរញ្ញប្បទាន | ៨៥៥.១៩៦ | ៣.៦១៣.៩០៦ | ១.១៦១.៩១៣ | ៤.៧៤៥.៧៤៨ |
| ការកើនឡើង នៃសាច់ប្រាក់(ចុះថយ)/និងសាច់ប្រាក់សមមូលសុទ្ធ | (៩៤.៣០៦) | (៣៨០.៧១៣) | ៤៧.០៧៤ | ១៩០.៦៥០ |
| សាច់ប្រាក់ និងសាច់ប្រាក់សមមូលដើមការិយបរិច្ឆេទ | ១៩៨.៧៣៤ | ៨០៤.៨៧៣ | ១៥១.៦៦០ | ៦១៨.០១៥ |
| លម្អៀងពីការប្តូររូបិយប័ណ្ណ | - | (២.៤៨៤) | - | (៣.៧៩២) |
| សាច់ប្រាក់ និងសាច់ប្រាក់សមមូលចុងការិយបរិច្ឆេទ | ១០៤.៤២៨ | ៤២១.៥៧៦ | ១៥៤.៧៣៤ | ៥១៤.២២៣ |
| សាច់ប្រាក់ និងសាច់ប្រាក់សមមូលមាន: | | | | |
| សាច់ប្រាក់ក្នុងដៃ | ៨២.៩៣៦ | ៣៣៤.៨១៣ | ៤៧.៣៧៤ | ១៩១.៨៦៩ |
| សមតុល្យធនធាន | ២១.០៧២ | ៨៥.០៦៨ | ១៥១.០៧៥ | ៦១១.៨៤៤ |
| ប្រាក់បញ្ញើនៅធនាគារជាតិនៃកម្ពុជា | ៤២០ | ១.៦៩៥ | ២៨៥ | ១.១៥០ |
| | ១០៤.៤២៨ | ៤២១.៥៧៦ | ១៥៤.៧៣៤ | ៥១៤.២២៣ |



គ្រឹះស្ថានមីក្រូហិរញ្ញវត្ថុ ខេមា
CAMMA MICROFINANCE LIMITED

ទូរស័ព្ទ TEL: 023 533 9999

គ្រឹះស្ថានភ្នំពេញ | ការិយាល័យសេដ្ឋកិច្ច
 HEAD OFFICE

រាជធានីភ្នំពេញ

ការិយាល័យសេដ្ឋកិច្ច

ថ្ងៃ: លេខ ១០១ អា ផ្លូវ ២៨៩ សង្កាត់បឹងកក់ទី ១ ខណ្ឌទួលគោក
 រាជធានីភ្នំពេញ ព្រះរាជាណាចក្រកម្ពុជា ។
 ទូរស័ព្ទ: (+៨៥៥)២៣ ៩៩៦ ៩៣៣ / ៥៣៣ ៩៩៩៩
 អ៊ីម៉ែល: info@camma.com.kh
 គេហទំព័រ: www.camma.com.kh

HEAD OFFICE

#101A, Street 289, Sangkat Beoung Kak 1, Khan Toul Kork,
 Phnom Penh, Kingdom of Cambodia.
 Telephone: (+855)23 996 936
 Email: info@camma.com.kh
 Website: www.camma.com.kh



សាខាអង្គស្នួល

ថ្ងៃ: លេខ ៣៨ អា ១ ផ្លូវជាតិលេខ ៤ ភូមិស្វាយជ្រំ ឃុំបែកទាប
 ស្រុកអង្គស្នួល ខេត្តកណ្តាល ។
 ទូរស័ព្ទ: (+៨៥៥)៨៩ ៩៩៩ ១៧៤
 អ៊ីម៉ែល: ans@camma.com.kh

សាខាគ្រូងតាខ្មៅ

ថ្ងៃ: លេខ (គ្មាន) ផ្លូវជាតិលេខ ១១៥ ភូមិព្រែកសំរោង
 សង្កាត់តាខ្មៅ ក្រុងតាខ្មៅ ខេត្តកណ្តាល ។
 ទូរស័ព្ទ: (+៨៥៥)៨៩ ៦៦៦ ០០៣
 អ៊ីម៉ែល: tkm@camma.com.kh

