



របាយការណ៍ប្រចាំឆ្នាំ

Annual Report

2017





របាយការណ៍ប្រចាំ
ឆ្នាំ ២០១៧



ឧស្សនវិស័យ និង មេសកកម្ម	០២
សារវិស័យសេវា	០៤
គុណភាពវិស័យសេវា	០៥
សារវិស័យសេវាប្រធានក្រុមប្រឹក្សាភិបាល	០៦
សារវិស័យសេវាអន្តរជាតិប្រតិបត្តិ	០៨
សង្ខេបសមិទ្ធផលសំខាន់ៗ	១០
អំពីអតិថិជន	១៣
វិសាលភាពប្រតិបត្តិការ	១៤
អតិថិជន	១៩
រចនាសម្ព័ន្ធគ្រប់គ្រង	១៩
គណៈគ្រប់គ្រង	២០
គ្រឹះស្ថានប្រឹក្សាភិបាល	២៤
ផលិតផល និងសេវាកម្ម	២៥
ការកសាងសមត្ថភាពបុគ្គលិក	២៧
ការលើកទឹកចិត្តបុគ្គលិកលើសមិទ្ធផល	២៧
ការអភិវឌ្ឍន៍ចំណេះដឹងបុគ្គលិក	២៧
សុខុមាលភាពរបស់បុគ្គលិក	២៩
ការផ្តល់ឱកាសដល់សិស្សតចុះកម្មសិក្សា	៣០
ការគ្រប់គ្រងហានិភ័យ និងការត្រួតពិនិត្យផ្ទៃក្នុង	៣១
របៀបការងាររបស់ប្រធានក្រុមប្រឹក្សាភិបាល	៣៣
របៀបការងាររបស់អគ្គនាយករង	៣៤
របៀបការងារប្រតិបត្តិ	៤២
តារាងតុល្យការ	៤២
របាយការណ៍លទ្ធផល	៤៣
របាយការណ៍ស្តីពីបម្រែបម្រួលមូលធន	៤៤
របាយការណ៍លំហូរទឹកប្រាក់	៤៥

ទស្សនវិស័យ

ក្លាយជាគ្រឹះស្ថានមីក្រូហិរញ្ញវត្ថុដ៏មានទំនុកចិត្តមួយ ដែលផ្តល់ឱកាសឲ្យ
ប្រជាពលរដ្ឋកម្ពុជា ក្នុងការកែលម្អជីវភាពរស់នៅ តាមរយៈការទទួលយក
សេវាឥណទានពីគ្រឹះស្ថាន **ខេម មីក្រូហិរញ្ញវត្ថុ លីមីតធីត**។





ក្រុមហ៊ុនហិរញ្ញវត្ថុ កាម៉ា
CAMMA MICROFINANCE LIMITED

ទូរស័ព្ទ TEL: 089 688 003

ភ្នំពេញ
KAMPONG CHAM

បេសកកម្ម

ផ្តល់សេវាមីក្រូហិរញ្ញវត្ថុដ៏ទូលាយដល់ សហគ្រិនខ្នាតតូច និងមធ្យម ដែលជាប្រជាពលរដ្ឋ សិប្បករ និងពាណិជ្ជករ ប្រកបដោយសមត្ថភាព និងធនធាន ដែលបានទទួរអត្ថប្រយោជន៍ខ្ពស់ ជូនភាគទុនិក បុគ្គលិក និងសង្គមជាតិទាំងមូល។



គ្រឹះស្ថាន ខេមា មីក្រូហិរញ្ញវត្ថុ លើមីតធីត ត្រូវបានផ្តួចផ្តើមគំនិត និងបង្កើតឡើងដោយស្ថាបនិក ពីររូប គឺលោកស្រី **អ៊ូ សាង** និងលោកស្រី **ឱង ទីតា** នៅក្នុងឆ្នាំ២០០៨ ដែលក្នុងពេលនោះខេមា គឺជាប្រតិបត្តិការឥណទានឯកជន ដែលបានធ្វើប្រតិបត្តិការ និងសេវាផ្តល់ឥណទានជូនប្រជាពលរដ្ឋកម្ពុជា ក្នុងរាជធានីភ្នំពេញ និង ខេត្តកណ្តាល ។

តម្រូវការឥណទាន ដើម្បីពង្រីកអាជីវកម្ម និងកែលម្អជីវភាពរស់នៅរបស់ប្រជាពលរដ្ឋបានកើន ឡើងពីមួយឆ្នាំទៅមួយឆ្នាំ។ អតិថិជនដែលទទួលបានឥណទានក៏មានជីវភាពធូរធារ និងមានការអភិវឌ្ឍន៍ ជាលំដាប់។ ដើម្បីឆ្លើយតបទៅនឹងកំណើននៃតម្រូវការឥណទានរបស់អតិថិជន ក៏ដូចជាចូលរួមចំណែក កាត់បន្ថយនូវភាព ក្រីក្ររបស់ប្រជាពលរដ្ឋ វាចាំបាច់តម្រូវឲ្យខេមាពង្រីកវិសាលភាព បង្កើនទំនុកចិត្ត ភាពជឿជាក់ និងពង្រឹងគុណភាពនៃប្រតិបត្តិការរបស់ខ្លួន ។

កត្តាទាំងនេះជំរុញឲ្យស្ថាបនិកទាំងពីរ រៀបចំខេមាឲ្យក្លាយពីប្រតិបត្តិការឥណទានឯកជនមកជា គ្រឹះស្ថាន ខេមា មីក្រូហិរញ្ញវត្ថុ លើមីតធីត ដ៏មានទំនុកចិត្តមួយ តាមរយៈការចុះបញ្ជី ជាក្រុមហ៊ុនទទួល ខុសត្រូវមានកម្រិត ជាមួយក្រសួងពាណិជ្ជកម្ម ដែលមានវិញ្ញាបនបត្រចុះបញ្ជីលេខ Co.0700 KH/2010 នៅថ្ងៃទី ៣១ ខែ មីនា ឆ្នាំ២០១០ ជាមួយនឹងដើមទុនចុះបញ្ជីចំនួន ២០០.០០០ (ពីររយពាន់) ដុល្លារ អាមេរិក។ នៅឆ្នាំ ២០១៥ ខេមាបានបង្កើនដើមទុនចុះបញ្ជីដល់ចំនួន ២.១០៣.០០០ (ពីរលានមួយរយ បីពាន់) ដុល្លារអាមេរិក ។

នៅថ្ងៃទី ២៩ ខែ កក្កដា ឆ្នាំ២០១០ គ្រឹះស្ថានខេមាទទួលបានអាជ្ញាប័ណ្ណ ពីធនាគារជាតិ នៃ កម្ពុជា គឺជាគ្រឹះស្ថានមីក្រូហិរញ្ញវត្ថុ ដែលមានសិទ្ធិពេញលេញក្នុងការផ្តល់ឥណទានជូនអតិថិជន ។ ខេមា ចាប់ ផ្តើមធ្វើប្រតិបត្តិការផ្តល់ឥណទាន ជាផ្លូវការចាប់ពីថ្ងៃទទួលបានអាជ្ញាប័ណ្ណពីធនាគារជាតិ នៃ កម្ពុជា។ ខេមា បានរៀបចំខ្លួនឲ្យក្លាយជាគ្រឹះស្ថានមីក្រូហិរញ្ញវត្ថុ លើមីតធីត ដែលមានអភិបាលកិច្ចល្អ មានប្រព័ន្ធ ស្តង់ដារការងារត្រឹមត្រូវ និងមានគោលការណ៍ការពារអតិថិជនច្បាស់លាស់ ។

តាមរយៈបណ្តាញប្រតិបត្តិការ-សាខាចំនួន ៣ និងបុគ្គលិក ៩៤រូប (គិតត្រឹមខែធ្នូ ឆ្នាំ២០១៧) ខេមា បាននឹងកំពុងបម្រើអតិថិជនប្រមាណជាង ១.២៦៤នាក់ ជាមួយនឹងសំពៀតឥណទាន ៧.៧៤៦.៤១៨ ដុល្លារអាមេរិក នៅថ្ងៃខាងមុខ ខេមានឹងបន្តពង្រីកបណ្តាញប្រតិបត្តិការរបស់ខ្លួននៅតាមជនបទ និង ទីប្រជុំជន ហើយនឹងអភិវឌ្ឍផលិតផល និងសេវាហិរញ្ញវត្ថុថ្មីៗ សម្រាប់ចំពេញតម្រូវការរបស់អតិថិជនជាមួយ នឹងគណៈគ្រប់គ្រងដែលមានបទពិសោធន៍ជាច្រើនឆ្នាំ អភិបាលកិច្ចដ៏រឹងមាំ និងការប្តេជ្ញាចិត្តក្នុង សកម្មភាពសង្គម ។ ខេមា បានត្រៀមខ្លួនជាស្រេចក្នុងការបន្តពង្រីកបណ្តាញប្រតិបត្តិការ និងឥទ្ធិពល របស់ខ្លួននៅទូទាំងប្រទេស ។



ផ្តល់នូវសេវាកម្មដ៏ល្អបំផុតប្រកបដោយ
សមភាព ប្រសិទ្ធភាព និងហ៊ុនចាន់
ចិត្តជូន អតិថិជន។

**សេវាកម្ម
ហ៊ុនចាន់**

**ភាព
ស្មោះត្រង់**

ភាពស្មោះត្រង់របស់បុគ្គលិកគ្រប់លំដាប់
ថ្នាក់ក្នុងការផ្តល់សេវា និងផលិតផលហិរញ្ញវត្ថុ
ជូនអតិថិជនទាំងក្នុង និងក្រៅគ្រឹះស្ថានប្រកប
ដោយក្រមសីលធម៌វិជ្ជាជីវៈ។

ផ្តល់ព័ត៌មានអំពីផលិតផល សេវាកម្ម ជូន
អតិថិជនឲ្យបានច្បាស់លាស់ និងគ្រប់គ្រង
ប្រោយ ដើម្បីឲ្យអតិថិជនបានយល់ច្បាស់
អំពីផលិតផល និងសេវាកម្មរបស់គ្រឹះស្ថាន។

តម្លាភាព

ការគោរព

បុគ្គលិកគ្រប់លំដាប់ថ្នាក់ប្រកាន់ភ្ជាប់នូវភាពថ្លៃថ្នូរ
រូសរាយរាក់ទាក់ គោរពគ្នាទៅវិញទៅមក គោរព
អតិថិជន និងយល់អំពីស្ថានភាពរបស់អតិថិជន។



ឆ្នាំ២០១៧ គឺជាឆ្នាំមួយដែលរាជរដ្ឋាភិបាល
នៃព្រះរាជាណាចក្រកម្ពុជា បានជំរុញការគាំពារ
ចំពោះ ប្រជាជនក្រីក្រ តាមរយៈការកំណត់ការ
ប្រាក់អតិបរមា។ ការប្រតិបត្តិតាមការកំណត់នេះ
គឺជាបត់ថ្មីមួយក្នុង វិស័យហិរញ្ញវត្ថុនៃកម្ពុជា
ហើយវាជាការប្រឈមមួយរបស់វិស័យនេះ។
ជាក់ស្តែងប្រាក់ចំណេញរបស់ ខេមា បានធ្លាក់ចុះ
ជាតំហុក ដែលតម្រូវឲ្យយើងពង្រឹងផលិតភាព
បុគ្គលិក និងប្រសិទ្ធភាពសេវាកម្មរបស់យើង។



ការពង្រឹងផលិតភាព និងប្រសិទ្ធភាព
អាចសម្រេចទៅបាន លុះត្រាតែបុគ្គលិកទាំងអស់
ស្រលាញ់រាប់អាន និងជួយគ្នាទៅវិញទៅមក ព្រម
ទាំងសហការគ្នាដើម្បីមតិជំនិតច្នៃប្រឌិតនិងគំនិតថ្មី
ឆ្ពោះទៅពង្រឹងផលិតភាពបុគ្គលិក និងកាត់បន្ថយចំណាយប្រតិបត្តិការ និងទុន(កម្ចី)វិនិយោគ។ បើអាចធ្វើដូច្នោះបាន
នោះសេវាមីក្រូហិរញ្ញវត្ថុរបស់ ខេមា នឹងបន្តរីកចម្រើនសម្រាប់អតិថិជនក្នុងតំបន់ប្រតិបត្តិការបច្ចុប្បន្ន និងឈានទៅ
ពង្រីកតំបន់ប្រតិបត្តិការថ្មីៗ ទៀត តាមរយៈការពង្រីកបណ្តាញរបស់ខ្លួន និងការអភិវឌ្ឍន៍ទូរផលិតផល ព្រមទាំង
សេវាកម្មថ្មីៗ ដើម្បីឆ្លើយតប ទៅនឹងបម្រែបម្រួលនៃតម្រូវការរបស់អតិថិជន។ ខេមាបានប្តេជ្ញាចិត្ត ដើម្បីគោរព
តាមគោលការណ៍ណែនាំផ្តល់ឥណទានជាន់គ្នាច្រើនស្ថាប័ន និងបន្តអភិវឌ្ឍយុទ្ធសាស្ត្ររបស់ខ្លួន ដើម្បីការកាត់
បន្ថយហានិភ័យ តាមរយៈការយកចិត្ត ទុកដាក់លើការអភិវឌ្ឍន៍សកម្មភាពផ្តល់ឥណទានតាមតំបន់ប្រតិបត្តិការ
របស់ខ្លួនដែរ។

យោងទៅតាមផែនការយុទ្ធសាស្ត្រប្រចាំឆ្នាំ២០១៨ គ្រឹះស្ថាន ខេមា មីក្រូហិរញ្ញវត្ថុ លើមីតតិច ទំហំឥណទាន
សរុបត្រូវបានរំពឹងទុកថា មានរហូតដល់ ១០.៥៧៣.១៨៣ដុល្លារអាមេរិក នៅចុងឆ្នាំ២០១៨ ហើយនឹងមាន
ចំនួនអតិថិជន ២.០៣៥នាក់ ក្នុងនោះសម្រាប់គ្រប់ការិយាល័យ-សាខាទាំងអស់ ដូចខាងក្រោមនេះ ៖

- **ការិយាល័យប្រតិបត្តិការ** ៖ ត្រូវសម្រេចបាននៃការសមតុល្យឥណទាន ចំនួន៥.៨៥៣.៤៦៧
ដុល្លារអាមេរិក អតិថិជនចំនួន ១.០១០នាក់ និងអនុបាតហានិភ័យឥណទានកម្រិតត្រឹមតែ
២,០០% (ភាគរយ)។
- **សាខាស្រុកអង្គស្នួល** ៖ ត្រូវអនុវត្តផែនការឥណទានចំនួន ២.០៧៥.៣២៨ដុល្លារអាមេរិក
អតិថិជនចំនួន ៤៧៧នាក់ និងអនុបាតហានិភ័យឥណទាន ០,៩៨% (ភាគរយ)។
- **សាខាក្រុងតាខ្មៅ** ៖ ត្រូវអនុវត្តផែនការឥណទានចំនួន ២.៦៤៤.៣៩៨ដុល្លារអាមេរិក អតិថិជន
ចំនួន ៥៤៨នាក់ និងអនុបាតហានិភ័យឥណទាន ២,៦៤% (ភាគរយ) ។



ក្រោមការខិតខំប្រឹងប្រែងរបស់បុគ្គលិក និងគណៈគ្រប់គ្រងរបស់គ្រឹះស្ថាន រួមជាមួយនឹងយុទ្ធសាស្ត្រថ្មី ដើម្បីឆ្លើយតបទៅនឹងបម្រែបម្រួលនៃវិស័យមីក្រូហិរញ្ញវត្ថុកម្ពុជា យើងសង្ឃឹមយ៉ាងមុតមាំថា យើងនឹងអាចសម្រេច បានលទ្ធផលដ៏ត្រចះត្រចង់នៅក្នុង២០១៨ ខាងមុខនេះ ។

ជាទីបញ្ចប់ ក្នុងនាមក្រុមប្រឹក្សាភិបាលរបស់គ្រឹះស្ថាន ខេមា មីក្រូហិរញ្ញវត្ថុ ខ្ញុំសូមសម្តែងនូវការរីកចម្រើន និង អរគុណយ៉ាងជ្រាលជ្រៅដល់រាជរដ្ឋាភិបាល ធនាគារជាតិ នៃ កម្ពុជា ភាគទុនិក អតិថិជន និងសាធារណជនទាំងអស់ ដែលតែងតែផ្តល់ភាពជឿជាក់មកលើ ខេមា។ ខ្ញុំក៏សូមថ្លែងអំណរគុណចំពោះភ្នាក់គ្រប់គ្រង និងបុគ្គលិក ខេមា ទាំងអស់ដែលបានបន្តប្តេជ្ញាចិត្តខ្ពស់ ព្រមទាំងបានលះបង់ពេលវេលាដ៏មានតម្លៃ និងកំលាំងកាយចិត្ត ដើម្បីជួយ ដល់ ខេមា ឲ្យទទួលបានជោគជ័យ និងសមិទ្ធផលដូចសព្វថ្ងៃនេះ។ លើសពីនេះទៀត ខ្ញុំសូមអរគុណផងដែរ ចំពោះភាគទុនិកទាំងអស់ ក្នុងការបន្តការគាំទ្ររហូតមក។ យើងទាំងអស់នឹងបន្តវប្បធម៌សហការគ្នាជាមួយមួយ ដើម្បីធានាថា គ្រឹះស្ថាន ខេមា មីក្រូហិរញ្ញវត្ថុ លឺមីតធីត នៅតែជាស្ថាប័នដែលផ្តល់នូវសេវាកម្មហ៊ុយម៉ែន និងល្អ បំផុត ហើយនឹងមានទំនួលខុសត្រូវខ្ពស់ ដើម្បីឆ្លើយតបទៅនឹងតម្រូវការរបស់ប្រជាពលរដ្ឋកម្ពុជា និងទីផ្សារ។

ដោយសេចក្តីគោរពដ៏ខ្ពង់ខ្ពស់

ឆន់ ឧឡាន
ប្រធានក្រុមប្រឹក្សាភិបាល





ចំណាប់អារម្មណ៍

របស់

លោកស្រី ឱត និតា

អគ្គនាយិកាប្រតិបត្តិ

វិស័យមីក្រូហិរញ្ញវត្ថុនៅកម្ពុជា គឺជាវិស័យមួយ ដែលមានការរីកចម្រើនយ៉ាងខ្លាំងក្នុងប៉ុន្មានឆ្នាំចុងក្រោយនេះ ។ ការកើនឡើងនៃចំនួនគ្រឹះស្ថានមីក្រូហិរញ្ញវត្ថុ និងការប្រកួតប្រជែងក្នុងទីផ្សារសេរី បានធ្វើឲ្យអត្រាការប្រាក់ធ្លាក់ចុះគួរឲ្យកត់សំគាល់។ ទន្ទឹមនឹងការធ្លាក់ចុះទៅតាមកម្រិតនៃការប្រកួតប្រជែងនេះ ក្នុងឆ្នាំ ២០១៧ ធនាគារជាតិ នៃ កម្ពុជា បានសម្រេចកំណត់ពិធានអត្រាការប្រាក់ ១៨% តាមប្រកាសលេខ ៨៧-០១៧-១០៩ប្រ.ក ចុះថ្ងៃទី ១៣ ខែ មីនា ឆ្នាំ ២០១៧។ មិនតែប៉ុណ្ណោះ ធនាគារជាតិ នៃ កម្ពុជា ក៏បានដាក់ចេញនូវវិធានការការពារអតិថិជន តាមប្រកាសលេខ ៨៧-០១៧-២៩៩ប្រ.ក ដែលតម្រូវឲ្យគ្រឹះស្ថាននីមួយៗ បង្កើតចេញនូវយន្តការទទួល និងដោះស្រាយពាក្យបណ្តឹងរបស់អតិថិជន។ ជាមួយគ្នានេះដែរ ដើម្បីជម្រុញលើវិស័យមីក្រូហិរញ្ញវត្ថុទាំងមូល និងគ្រប់គ្រងហានិភ័យឲ្យបានគ្រប់ជ្រុងជ្រោយធនាគារជាតិ នៃ កម្ពុជា បានចេញប្រកាសលេខ ៨៧-០១៦-៣៤៤ប្រ.ក ចុះថ្ងៃទី ០១ ខែ ធ្នូ ឆ្នាំ ២០១៧ អំពីចំណាត់ថ្នាក់ហានិភ័យឥណទាន និងសំវិធានធនលើ

អ៊ុយកែរមិនរបស់គ្រឹះស្ថានមីក្រូហិរញ្ញវត្ថុ ។

ប្រកាសទាំងនេះបានធ្វើឲ្យប្រជាពលរដ្ឋកម្ពុជាសាទរយ៉ាងខ្លាំង ប៉ុន្តែទន្ទឹមនឹងការដាក់ឲ្យអនុវត្តនូវប្រកាសថ្មីៗនេះ គ្រឹះស្ថានមីក្រូហិរញ្ញវត្ថុមួយចំនួនបានទទួលរងនូវផលប៉ះពាល់យ៉ាងខ្លាំង ទៅលើវិធានការ និងលទ្ធផលនៃប្រតិបត្តិការរបស់ខ្លួន។ ជាក់ស្តែងលទ្ធផលដែលសម្រេចបានរបស់គ្រឹះស្ថាន ខេមា មីក្រូហិរញ្ញវត្ថុ លើមីតធីត សម្រាប់ឆ្នាំ២០១៧នេះ ត្រូវបានចង្អុលបង្ហាញដូចខាងក្រោម ៖

គិតត្រឹមថ្ងៃទី ៣១ ខែ ធ្នូ ឆ្នាំ ២០១៧ នេះ គ្រឹះស្ថាន ខេមា មានអតិថិជនសរុបប្រមាណ ១.២៦៤ នាក់ ដែលក្នុងនោះអតិថិជនជាស្ត្រីមានចំនួន ៥៨៦ នាក់ ស្មើនឹង ៤៦,៣៦% នៃអតិថិជនសរុប។ ចំនួនអតិថិជនកើនឡើងប្រមាណ ១០% ធៀបនឹងឆ្នាំ ២០១៦។ អតិថិជនភាគច្រើនរបស់គ្រឹះស្ថាន ខេមា ប្រើប្រាស់ឥណទាន សម្រាប់តម្រូវការក្នុងក្រុមគ្រួសារ និងសម្រាប់ការធ្វើអាជីវកម្មខ្លាតតូច។ ឥណទានដែលបានប្រើប្រាស់ក្នុងគោលបំណងទាំងពីរនេះ គឺមានប្រមាណ ៨១,២៦% នៃសមតុល្យមានសរុបដែលមាន

ចំនួន ៣១,២ ពាន់លានរៀល (៧.៧៤៦.៤១៩ដុល្លារអាមេរិក)។ នៅក្នុងឆ្នាំ ២០១៧ ហានិភ័យឥណទានមានចំនួន ២,៧៤%។ ចំណូលការប្រាក់សរុបមានប្រមាណ ៥,៨ពាន់លានរៀល (១.៤៤៤.១៦៩ ដុល្លារអាមេរិក)។

បើទោះបីជាលទ្ធផលហិរញ្ញវត្ថុក្នុងឆ្នាំ ២០១៧ រងនូវផលប៉ះពាល់ពីការដាក់ពិដានអត្រាការប្រាក់ និងការធ្វើសិវិធានធនបន្ថែម រួមជាមួយនឹងការប្រកួតប្រជែងខ្លាំងក្នុងទីផ្សារក៏ដោយ ក៏គ្រឹះស្ថាន ខេមា នៅតែរក្សាបាននូវការអភិវឌ្ឍន៍ដោយនៅក្នុងឆ្នាំ ២០១៧ នេះ ខេមាបានបង្កើតសាខាទី ៣ មួយកន្លែងទៀតដែលមានទីតាំងស្ថិតនៅ ផ្លូវ ១១៥ សង្កាត់តាខ្មៅ ក្រុងតាខ្មៅ ខេត្តកណ្តាល។ ទន្ទឹមនឹងនេះ ខេមា បានបញ្ចប់នូវដំណើរការនៃការផ្លាស់ប្តូរប្រព័ន្ធធនាគារស្នូលប្រកបដោយជោគជ័យ ហើយក៏កំពុងតែអភិវឌ្ឍប្រព័ន្ធថ្មីនេះបន្តទៀត ដើម្បីឆ្លើយតបទៅនឹងតម្រូវការនៃផលិតផល និងអតិថិជន រួមជាមួយនឹងតម្រូវការរបស់អតិថិជនដែលពាក់ព័ន្ធ និងបម្រែបម្រួលនៃវិស័យមីក្រូហិរញ្ញវត្ថុនៅកម្ពុជា។ ប្រព័ន្ធថ្មីនេះអនុញ្ញាតឲ្យខេមា ធ្វើប្រតិបត្តិការបានច្រើនសាខា និងឆ្លងសាខាបាន ព្រមទាំងទាញយកទិន្នន័យបានរហ័សជាងមុន។ លើសពីនេះប្រព័ន្ធថ្មីនេះ ក៏អនុញ្ញាតឲ្យខេមាអាចបញ្ចេញឥណទានជាប្រាក់រៀលបាន ដើម្បីឆ្លើយតបទៅនឹងប្រកាសរបស់ ធនាគារជាតិ នៃ កម្ពុជា ៨៧-០១៦-៣៤៤ប្រ.ក ចុះថ្ងៃទី ០១ ខែ ធ្នូ ឆ្នាំ ២០១៦ ដែលតម្រូវឲ្យគ្រឹះស្ថានធនាគារ និងមីក្រូហិរញ្ញវត្ថុ មានឥណទានជាប្រភេទជាតិយ៉ាងតិច ១០% នៃសំណុំឥណទានសរុបត្រឹមថ្ងៃទី ៣១ ខែ ធ្នូ ឆ្នាំ២០១៥។

សម្រាប់ឆ្នាំ២០១៨ គណៈគ្រប់គ្រងនៃ ខេមា នៅតែរំពឹងយ៉ាងមុតមាំថា ក្រោមការខិតខំប្រឹងប្រែងសហការគ្នាយ៉ាងស្និតរមួត របស់បុគ្គលិកខេមា រួមជាមួយនឹងយុទ្ធសាស្ត្រថ្មីៗមួយចំនួន ដែលគណៈគ្រប់គ្រងបានរៀបចំនឹងដាក់ឲ្យអនុវត្ត ខេមានឹងទទួលបាននូវ

ជោគជ័យតាមការគ្រោងទុក។ គ្រឹះស្ថាន ខេមា នៅតែបន្តយកចិត្តទុកដាក់ខ្ពស់លើការអភិវឌ្ឍន៍ធនធានមនុស្សតាមរយៈការបណ្តុះបណ្តាលទាំងក្នុង និងក្រៅគ្រឹះស្ថាន ព្រមទាំងលើកទឹកចិត្តបុគ្គលិក និងក្រុមការងារទាំងមូលសំដៅសម្រេចនូវគោលដៅរួមរបស់ ខេមា។ ស្របគ្នានេះដែរ ការផ្តល់សេវាកម្មដ៏ល្អបំផុត របស់ខេមាចិត្តប្រកបដោយត្រមសីលធម៌ តម្លាភាព និងដោយការគោរព គឺនៅតែជាអាទិភាព និងជាតម្លៃស្នូលនៃប្រតិបត្តិការរបស់ខេមា។ នាងខ្ញុំសង្ឃឹមថា បុគ្គលិកគ្រប់រូបរបស់ ខេមា នឹងរក្សាបាននូវតម្លៃនេះ ដើម្បីភាពថ្លៃថ្នូរ និងកិត្តិយសរបស់ ខេមា ក្នុងវិស័យធនាគារ និងមីក្រូហិរញ្ញវត្ថុ។

ជាចុងក្រោយ នាងខ្ញុំសូមថ្លែងអំណរគុណចំពោះបុគ្គលិករបស់គ្រឹះស្ថាន ខេមា ទាំងមូល ដែលតែងខិតខំបំពេញការងារដោយមិនខ្លាចឡើយហាក់ និងស្មោះត្រង់ក្នុងវិជ្ជាជីវៈរបស់ខ្លួន ដែលនេះជាកត្តាសំខាន់មួយនៃភាពជោគជ័យរបស់ខ្លួនឯងផ្ទាល់ និងរបស់ ខេមា។ នាងខ្ញុំក៏មិនអាចបំភ្លេចបានដែរនូវទំនុកចិត្ត និងជំនឿជឿជាក់ដែលបុគ្គលិកទាំងអស់ ភាគទុនិកក្រុមប្រឹក្សាភិបាល ស្ថាប័នដៃគូ អតិថិជនមូលដ្ឋានគ្រប់លំដាប់ថ្នាក់ ធនាគារជាតិ នៃ កម្ពុជា និងសមាគមមីក្រូហិរញ្ញវត្ថុកម្ពុជា មានមកលើ ខេមា ហើយដែលជានិច្ចកាលតែងតែជួយតម្រែតម្រង់ទិសដល់ ខេមា ដើម្បីមានឱកាសអភិវឌ្ឍខ្លួន និងឈរឆើងយ៉ាងរឹងមាំនៅក្នុងវិស័យមីក្រូហិរញ្ញវត្ថុរក្សាបានដល់សព្វថ្ងៃនេះ។

ដោយសេចក្តីគោរពដ៏ខ្ពង់ខ្ពស់

ឱត សិតា
អគ្គនាយិកាប្រតិបត្តិ

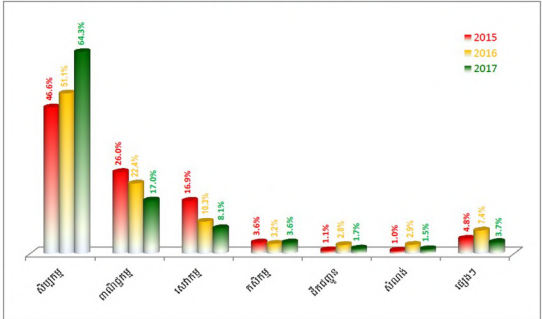


សមិទ្ធផលសំខាន់ៗ

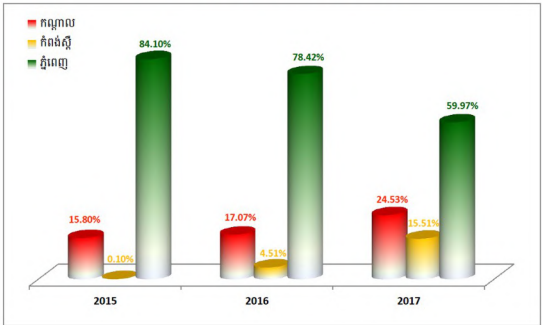
ចំណុចសំខាន់ៗ ផ្នែកប្រតិបត្តិការ	២០១៧	២០១៦	២០១៥	ប្រែប្រួល
ចំនួនបុគ្គលិក	៩៤	៧៩	៥៤	២៧,៧៨%
ចំនួនបុគ្គលិកផ្នែកឥណទាន	៤០	៣៨	២៩	៦,៩០%
ចំនួនភូមិ	៤០២	៣៦១	២៨៧	១៤,២៩%
ចំនួនអ្នកខ្ចីសកម្ម	១,២៦៤	១,១៥៤	១.០០០	១១,០០%
បរិច្ចាគឥណទាន(រដ្ឋបាល)	៧.៧៤៦.៤១៩	៧.៤៣០.៦៨៦	៥.៩២៩.១១៤	៥,៣៣%
បរិច្ចាគឥណទានឯកត្តជន	៧.៦៣១.៦៩៤	៧.៣៣១.៥៨៨	៥.៨៤៣.៤៦៦	៥,១៤%
បរិច្ចាគឥណទានម៉ូតូ	-	-	-	០,០០%
បរិច្ចាគឥណទានបុគ្គលិក	១១៤.៧២៥	៩៩.០៩៨	៨៥.៦៤៨	១៨,២៥%
ចំនុចសំខាន់ៗ ផ្នែកហិរញ្ញវត្ថុ				
ទ្រព្យសកម្ម	៨.១២៩.៧៥៦	៧.៧៨៤.៧៨៦	៦.៥៥២.៨៣៣	៤,៤៣%
ទ្រព្យអកម្ម	៥.៥២៨.២៨៦	៥.១៨១.៨៩៤	៤.១០១.២១៥	៦,៦៨%
ទ្រព្យសកម្មសរុប	២.៦០១.៤៧០	២.៦០២.៨៩២	២.៤៥១.៦១៨	(០,០៥%)
មូលធនវិនិយោគ	២.១០៣.០០០	២.១០៣.០០០	២.១០៣.០០០	០,០០%
ប្រាក់ចំណេញសុទ្ធរក្សាទុក	៤៩៥.៤៧០	៤៩៩.៨៩២	៣៤៨.៦១៨	(០,២៨%)
ចំណូលការប្រាក់	១.៤៤៤.១៦៩	១.៣៥៤.៩១៤	១.១០៧.៣៦៦	៦,៥៩%
ចំណាយការប្រាក់	(៤៥០.៤៧៦)	(៣៩២.០៣២)	(៣៥៨.៩៦៧)	១៤,៩១%
ចំណូលការប្រាក់សុទ្ធ	៩៩៣.៦៩៣	៩៦២.៨៨២	៧៤៨.៣៩៩	៣,២០%
សំវិធានធនឥណទានស្តង់ដារ ឥណទាន				
អាក្រក់ និងសង្ឃឹម	(១០៨.៨២៩)	(៤៧.០២១)	(២៨.៦១២)	១៣១,៤៥%
ចំណូលការប្រាក់សុទ្ធបន្ទាប់ពី				
សំវិធានធនឥណទានអាក្រក់ និង				
សង្ឃឹម	៨៨៤.៨៦៤	៩១៩.៨៦១	៧១៩.៧៨៧	(៣,៣៨%)
ចំណូលមិនមែនការប្រាក់	១៤០.២១០	៩២.៦៩៧	៧៦.៧៦០	៥១,៦%
ចំណាយបុគ្គលិក	(៤៩១.៩១៣)	(៣៦៥.៦៣៣)	(២១៧.៣០៤)	៣៤,៥៨%
ចំណាយប្រតិបត្តិការ និងផ្សេងៗ	(២៧៤.៦៥៧)	(២២២.០៦៩)	(១៥៧.៧៦៧)	២៣,៦៨%
ចំណាយលើការដកវិលសំ	(៥១.៣៤៥)	(៣៨.៥៨៦)	(២៤.៦៦២)	៣៣,០៧%
ចំណេញ/ខាតមុនបង់ពន្ធ	២០៧.១៥៩	៣៨២.២៧០	៣៩៦.៨១៤	(៤៥,៨១%)
ពន្ធលើប្រាក់ចំណេញ	(៥៨.៥៨១)	(៧០.៩៩៦)	(៨០.៩៨០)	(១៧,៤៩%)
ចំណេញក្នុងឆ្នាំ	១៤៨.៥៧៨	៣១១.២៧៤	៣១៥.៨៣៤	(៥២,២៧%)
ចំណេញធៀបនឹងទ្រព្យសកម្ម	១,៨៣%	៤,០០%	៤,៨២%	(៥៤,២៩%)
ចំណេញធៀបនឹងទ្រព្យសកម្មសរុប	៥,៧១%	១១,៩៦%	១២,៨៨%	(៥២,២៤%)
ទំហំហានិភ័យឥណទាន	២,៧១%	១,៩៦%	១,០០%	៣៨,០៨%
លទ្ធភាពអាចប្រតិបត្តិការខ្លួនឯង	៥៥,៦៥%	៧៧,០៩%	៩៩,៦៣%	(២៧,៨១%)



ភាគរយអតិថិជនភាវូបនីយកម្មកសិកម្ម

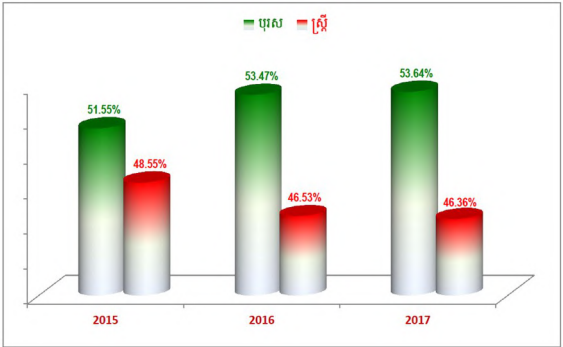


ចំនួនអតិថិជនភាវូបនីយកម្មកសិកម្មតាមប្រភេទភេទ និងខេត្ត

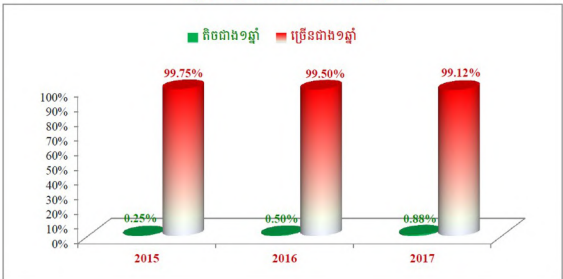




ចំនួនអតិថិជន ភាគកេន



ចំនួនអតិថិជនភាគរយ: ពេលកម្ចី





យោងតាមទស្សនវិស័យ និងបេសកកម្ម របស់គ្រឹះស្ថាន ខេមា បានផ្តល់ឱកាសសេវាមីក្រូហិរញ្ញវត្ថុដ៏ធំ ទូលាយដល់ប្រជាសិករ សិប្បករ និងពាណិជ្ជករ ក្នុងការកែលម្អជីវភាពរស់នៅប្រកបដោយសមត្ថភាព និងន្តរភាព និងធានាបាននូវអត្ថប្រយោជន៍ខ្ពស់ ។ ខាងក្រោមនេះ គឺជាអតិថិជនដែលទទួលបានហិរញ្ញវត្ថុពីគ្រឹះស្ថាន ខេមា ដើម្បីគាំទ្រ និងជំរុញមុខរបរ និងអាជីវកម្មរបស់គាត់ឱ្យរីកលូតលាស់ទៅមុខ។



អ្នកស្រី ម៉ែន សុភាព

ម្ចាស់កសិកម្មដាំឈូក នៅខណ្ឌព្រៃកញ្ជៅ រាជធានីភ្នំពេញ

អ្នកស្រី ម៉ែន សុភាព មានអាយុ ៤១ឆ្នាំ សព្វថ្ងៃមានមុខរបរជាអ្នកដាំឈូកលក់ មានទីតាំងនៅភូមិកប់ស្រូវ តូច សង្កាត់គោករកា ខណ្ឌព្រៃកញ្ជៅ រាជធានីភ្នំពេញ ។ អ្នកស្រី សុភាព និងស្វាមី (លោក ចន សោភ័ណ្ណ) បានប្រកបរបរជាអ្នកដាំឈូកនេះជាយូរឆ្នាំមកហើយ ប៉ុន្តែដោយសារតែឆ្នាំដាំឈូកមានទំហំត្រឹម ១ហិកតា ទើបការផ្គត់ផ្គង់នេះសម្រាប់តែអ្នកលក់ដែលនៅទីប្រជុំជនជិតច្រកដាំឈូក ។ ពីមួយថ្ងៃទៅមួយថ្ងៃ តម្រូវការទីផ្សារកាន់តែច្រើនឡើងៗ ដែលធ្វើឱ្យអ្នកស្រីមានចំណងចង់ពង្រីកដីដាំឈូកបន្ថែម ដើម្បីចំពេញតម្រូវការទីផ្សាររបស់អ្នកស្រី។

ដោយបានពិភាក្សាជាមួយស្វាមីអ្នកស្រី និងមានការណែនាំអ្នកជិតខាងផងនេះ អ្នកស្រីក៏បានដាក់ពាក្យស្នើសុំប្រើប្រាស់ប្រាក់កម្ចីដំបូងពីគ្រឹះស្ថាន ខេមា ចំនួន ៥.០០០ ដុល្លារអាមេរិក កាលពីខែឧសភា ឆ្នាំ២០១៤ ក្នុងគោលបំណង ដើម្បីជួលដីដាំឈូកបន្ថែម ។ ដោយសារតែមុខរបរកសិកម្មរបស់អ្នកស្រីមានភាពរលូន និងតម្រូវការទីផ្សារកាន់តែធំទៅៗ ហេតុនេះអ្នកស្រីបានបន្តប្រើប្រាស់ប្រាក់កម្ចីច្រើនជាងមុន ដែលបច្ចុប្បន្ននេះ ទឹកប្រាក់កម្ចីរបស់អ្នកស្រីមានចំនួន ២២.០០០ ដុល្លារអាមេរិកគត់ ដើម្បីបង្កើនទំហំផ្ទៃដីដាំឈូកបន្ថែម ។



អ្នកស្រីបានមានប្រសាសន៍ថា «កន្លងមកមានស្ថាប័នផ្សេងៗជាច្រើនបានមកទាក់ទងអ្នកស្រីដែរ ប៉ុន្តែ អ្នកស្រីបានសម្រេចចិត្តជ្រើសរើស ខេមា ជាដៃគូ ព្រោះ ខេមា មានអត្រាការប្រាក់សមរម្យ មិនទាមទារឯកសារ ច្រើន ហើយភ្នាក់ងារឥណទានរបស់ ខេមា មានទំនាក់ទំនង និងក្រុមសីលធម៌ល្អ គួរជាទីពេញចិត្ត និងផ្តល់ភាព ងាយស្រួលក្នុងការទទួលយកប្រាក់កម្ចី»។

ក្រោយពេលដែលទទួលបានប្រាក់កម្ចីពី ខេមា ជីវភាពអ្នកស្រីបានផ្លាស់ប្តូរជាច្រើន ពីព្រោះឥលូវអ្នកស្រី មានថ្លៃដីដាំឈើក្នុងដំបៅ ៣ហិកតា ជាថ្លៃដីសម្រាប់ដាំឈើក្នុងដំបៅ និងចំណូលច្រើនជាងមុន ដោយប្រើ ប្រាស់កម្ចីរបស់ខេមា ដែលអាចផ្គត់ផ្គង់បានដល់អាជីវករលក់ឈើ ទូទាំងរាជធានីភ្នំពេញ ។

ជាមួយនឹងស្ថាប័នល្អៗ អ្នកស្រីបានបន្ថែមថា « ខ្ញុំសូមអរគុណដល់ ខេមា ដែលបានផ្តល់ប្រាក់កម្ចីដល់ លក់ខ្ញុំ ហើយខ្ញុំពិតជាសប្បាយចិត្តខ្លាំងណាស់ ព្រោះថាប្រាក់កម្ចីនេះមិនត្រឹមតែជួយដល់មុខរបរបស់ខ្ញុំ ហើយ ថែមទាំងជួយផ្លាស់ប្តូរជីវិតគ្រួសាររបស់ខ្ញុំដោយទទួលបានប្រាក់ចំណូលច្រើនជាងមុនផងដែរ។ ទន្ទឹមនឹងការរីក ចម្រើនផ្នែកកសិកម្មនេះ ខ្ញុំមានគម្រោងចង់បាន កម្ចីធំជាងមុន បន្ទាប់ពីសងគ្រលប់ប្រាក់ដែលដំណាក់សព្វថ្ងៃនេះ អស់ ដូច្នេះខ្ញុំអាចពង្រីកកសិកម្មរបស់ខ្ញុំឲ្យបានកាន់តែធំជាងមុនបានដែរ»។



អ្នកស្រី លន់ យុទ្ធី
ម្ចាស់ហាងបោកអ៊ុតសំលៀកបំពាក់

អ្នកស្រី លន់ យុទ្ធី មានអាយុ ៣៨ឆ្នាំ ដែល ជាអតិថិជនមួយរូប ដែលមានមុខរបរជាម្ចាស់ហាង បោកអ៊ុតសំលៀកបំពាក់មួយកន្លែង នៅភូមិព្រែក កំពីស សង្កាត់ព្រែកកំពីស ខណ្ឌដង្កោ រាជធានី ភ្នំពេញ ។ អ្នកស្រី យុទ្ធី បានលើកឡើងថា - ខ្ញុំបាន

យកមុខរបរនេះចាប់តាំងពី ឆ្នាំ២០១០មកម្ល៉េះ ពេលចាប់ផ្តើមដំបូង ខ្ញុំមានម៉ាស៊ីនបោកសំលៀកបំពាក់តែ១ សើរី ចាស់ទៀត និងសម្ភារៈមួយចំនួនប៉ុណ្ណោះ ដោយមិនអាចឆ្លើយតបទៅនឹងតម្រូវការរបស់អតិថិជនរបស់ខ្ញុំទាន់ឡើយ។ ហើយកាលនឹងដោយសារតែយើងបើកមុខរបរហ្នឹងមុនគេ ទើបអតិថិជនមានច្រើនធ្វើឲ្យខ្ញុំបោកអ៊ុតឲ្យភ្ញៀវ អត់ទាន់ទេ ជូនកាលម៉ាស៊ីនបោកសំលៀកបំពាក់ខូចទៀត ធ្វើអតិថិជនមួយចំនួនមិនពេញចិត្តទៅនឹងសេវាកម្ម របស់ខ្ញុំទេ ។

អ្នកស្រី យុទ្ធី បន្តរៀបរាប់ទាំងទឹកមុខស្រពោនថា «ដោយសារតែខ្ញុំមិនបានរៀនសូត្របានខ្ពង់ខ្ពស់ និង គ្មានដើមទុនដើម្បីរកស៊ីធំដុំនឹងគេ ណាមួយអត់ហ៊ានជំពាក់លុយគេទេខ្លាចគេដឹងទៅវាខ្លាស់គេ ទើបចេះតែទ្រាំៗ លើកមុខរបរនឹងទៅ ។ ប៉ុន្តែដោយសារតែមានការណែនាំពីអតិថិជនខ្ញុំម្នាក់ ដែលគាត់ជាបុគ្គលិករបស់គ្រឹះស្ថាន ខេមា បានផ្តល់ការប្រឹក្សាយោបល់ល្អៗ អំពីផលិតផល និងសេវាកម្មរបស់ ខេមា ថាពិតជាអាចដោះស្រាយអំពី បញ្ហារបស់ខ្ញុំនេះបានពិតប្រាកដមែន ទើបខ្ញុំបានធ្វើការពិភាក្សាគ្នាជាមួយស្វាមី និងក្រុមគ្រួសារខ្ញុំបានសម្រេចចិត្ត ស្នើសុំប្រើប្រាស់សេវាឥណទានលើកដំបូងពី ខេមា ជាមួយនឹងចំនួនទឹកប្រាក់ ២០.០០០ ដុល្លារអាមេរិក។



ក្នុងឆ្នាំ២០១៧ ដើម្បីគោលបំណងជួសជុលកែលម្អហាងបោកអ៊ុកសំលៀកបំពាក់ និងពង្រីកបន្ថែមទាំងសម្ភារៈ ប្រើប្រាស់ក្នុងហាងរបស់ខ្ញុំ។ ដោយសារតែអ្នកស្រី មានបទពិសោធន៍ក្នុងមុខរបរ និងមានការវិនិច្ឆ័យ ក្នុងការប្រើប្រាស់ប្រាក់កម្ចីឲ្យមានប្រសិទ្ធភាព និងចំណាយដៅ ហើយដោយមានការគាំទ្រយ៉ាងពេញទំហឹងពីក្រុមគ្រួសារ របស់លោកស្រី។

ចាប់ពីការប្រើប្រាស់ឥណទានពី គ្រឹះស្ថាន ខេមា អ្នកស្រីមានឱកាសក្នុងការពង្រីកអាជីវកម្មរបស់អ្នកស្រី ឲ្យធំជាងមុន ហើយបាននាំចូលនូវសម្ភារៈប្រើប្រាស់ក្នុងហាង និងផលិតផលជាច្រើនមុខទៀត សម្រាប់បម្រើនូវ សេចក្តីត្រូវការរបស់អភិវឌ្ឍន៍ ជាមួយនឹងសមត្ថភាព និងបទពិសោធន៍ របស់លោកស្រី មានលទ្ធភាពពង្រីកអាជីវកម្មឲ្យទាន់តែប្រសើរឡើង។ បច្ចុប្បន្ននេះ ហាងរបស់លោកស្រីបានក្លាយ ទៅជាហាងបោកអ៊ុកសំលៀកបំពាក់ដ៏ ទំនើបមួយ ដោយបានបំពាក់នូវសម្ភារៈប្រើប្រាស់ ម៉ាស៊ីនបោកសំលៀកបំពាក់ទាន់សម័យជាច្រើនគ្រឿង និង សេវាកម្មឆាប់រហ័សជាងមុន ដោយមានការគាំទ្រយ៉ាងខ្លាំងពីសំណាក់អភិវឌ្ឍន៍របស់ខ្លួនក្រោយពីបានប្រើប្រាស់ ប្រាក់កម្ចីពី ខេមា។

សម្រាប់ថ្ងៃអនាគត ក្រុមគ្រួសារលោកស្រីសង្ឃឹមថាអាជីវកម្មរបស់គាត់ដំណើរការដោយល្អនូវ ផែនការ ឲ្យដីវិភាគរស់នៅកាន់តែប្រសើរឡើង និងបន្តរីកចម្រើនទៅមុខ ដោយមានការ គាំទ្រផ្នែកហិរញ្ញវត្ថុពី ខេមា ។ អ្នកស្រី លន់ យុធី និងស្វាមីគាត់ បានថ្លែងអំណរគុណយ៉ាងជ្រាលជ្រៅ ចំពោះ ខេមា មីក្រូហិរញ្ញវត្ថុ លើមតិធីត ដែលតែងតែយកចិត្តទុកដាក់ និងបានផ្តល់ទំនុកចិត្តខ្ពស់ សេវាល្បឿនរហ័សទាន់ចិត្ត ជូនចំពោះអភិវឌ្ឍន៍ ដូចជា រូបគាត់ ដោយមានការជួយគាំទ្រកន្លងមក តាមរយៈការផ្តល់កម្ចីសម្រាប់ពង្រីកអាជីវកម្ម ដើម្បីបង្កើនប្រាក់ចំណូល ក្នុងក្រុមគ្រួសាររបស់គាត់ ហើយលោកស្រី និងក្រុមគ្រួសារសូមជូនពរឲ្យ ខេមា ទទួលបានជោគជ័យនៅលើវិស័យ មីក្រូហិរញ្ញវត្ថុមួយនេះក្នុងប្រទេសកម្ពុជា។





អ្នកស្រី រឹម សារ៉ែម កូនចៅសំ អ្នកស្រី ផេង យ៉ង់ ម្ចាស់កសិដ្ឋានចិញ្ចឹមមាន់

អ្នកស្រី ផេង យ៉ង់ មានអាយុ ៦០ឆ្នាំ និងកូនស្រីរបស់អ្នកស្រីឈ្មោះ រឹម សារ៉ែម ដែលជាអតិថិជនគំរូរបស់គ្រឹះស្ថាន ខេមា ដែលមានអាសយដ្ឋានបច្ចុប្បន្នស្ថិតនៅ ភូមិថ្មី ឃុំសំរោងលើ ស្រុកអង្គស្នួល ខេត្តកណ្តាល និងជាម្ចាស់កសិដ្ឋានចិញ្ចឹមមាន់ ។ អ្នកស្រី មានបទពិសោធន៍ នៅក្នុងមុខរបរចិញ្ចឹមមាន់នេះអស់រយៈពេលជិត ៨ឆ្នាំ ។ អ្នកស្រីយ៉ង់ បានបញ្ជាក់ថា -ដំបូងឡើងខ្ញុំមានកសិដ្ឋានចិញ្ចឹមមាន់នេះតែមួយកន្លែងទេដែលមានរោងចិញ្ចឹមមាន់ ២រោង ។ ដោយសារតែមានតម្រូវការកើនឡើងពីមួយខែ ទៅមួយខែពីសំណាក់អតិថិជនរបស់លោកស្រី ក៏បានសម្រេចចិត្តប្រើប្រាស់សោភ័ណទានជាលើកដំបូងចំនួន ៤.៥០០ ដុល្លារអាមេរិក ពី ខេមា ដើម្បីពង្រីករោងចិញ្ចឹមមាន់បន្ថែមនៅចុងឆ្នាំ២០១៦ ។ ក្នុងការប្រើប្រាស់ប្រាក់កម្ចីពី ខេមា ខ្ញុំទទួលបានលទ្ធផលកាន់តែប្រសើរក្នុងរយៈពេលត្រឹមតែជាង ១ឆ្នាំប៉ុណ្ណោះ ។

ដោយសារតែការពង្រីករោងចិញ្ចឹមមាន់បន្ថែមនេះ មិនអាចផ្គត់ផ្គង់តម្រូវការទីផ្សារអតិថិជនរបស់គាត់បានគ្រប់គ្រាន់ទេនោះ។ អ្នកស្រីក៏សម្រេចចិត្តប្រើប្រាស់ប្រាក់កម្ចីជាមួយ ខេមា ជាលើកទី២ដែលមានទំហំដល់ទៅ ៧.០០០ដុល្លារអាមេរិក កាលពីដើមខែតុលា ឆ្នាំ២០១៧ ដើម្បីពង្រីកកសិដ្ឋានចិញ្ចឹមមាន់បន្ថែមមួយទៀតដែលមានទីតាំងសព្វថ្ងៃនៅឯភ្នំចំការដូង- ។ លោកស្រីបានមើលឃើញពីជីវភាពរស់នៅរបស់ខ្លួន បានល្អប្រសើរជាងមុនមួយកម្រិតទៀត និងប្រាក់ចំណូលកាន់តែច្រើន។ អ្នកស្រីយ៉ង់ មានអារម្មណ៍សង្ឃឹមយ៉ាងមុតមាំសម្រាប់ថ្ងៃអនាគតក្រុមគ្រួសាររបស់អ្នកស្រី ជាពិសេសកូនតូចៗ នឹងមានអនាគតរុងរឿង ។

អ្នកស្រី យន់ បានលើកឡើងថា៖ «គ្រឹះស្ថាន ខេមា មីក្រូហិរញ្ញវត្ថុ លីមីតធីត គឺជាអ្នកដោះស្រាយ បញ្ហាដ៏ល្អបំផុតសម្រាប់អាជីវកម្មរបស់ខ្ញុំ។ មិនត្រឹមតែអត្រាការប្រាក់សមរម្យទេ ហើយការទូទាត់បត់បែន ដែលអាចផ្តល់សម្រាប់តម្រូវការតាមស្ថានភាពនៃហិរញ្ញវត្ថុរបស់ខ្ញុំ។ ឥឡូវខ្ញុំលែងមានការបារម្ភ ចំពោះការ ធ្លាក់ផ្តល់ជីវភាពគ្រួសារសព្វថ្ងៃទៀតហើយ។ បន្ថែមពីនេះខ្ញុំអាចសន្សំប្រាក់សម្រាប់ការពង្រីកអាជីវកម្មរបស់ខ្ញុំ នាពេលអនាគតបាន ខ្ញុំពិតជាសប្បាយរីករាយយ៉ាងខ្លាំងជាមួយនឹងលទ្ធផលមួយនេះ ។ ខ្ញុំនឹងប្រើប្រាស់កម្ចី ខ្លះបន្ថែមទៀតនៅឆ្នាំបន្តបន្ទាប់ ដើម្បីបំពេញតម្រូវការមីឡា និងឲ្យមានដើមទុនគ្រប់គ្រាន់នៅក្នុងមុខរបរ ព្រមទាំងមានលទ្ធភាពបន្ថែមក្នុងការបើកកសិដ្ឋានឲ្យបានកាន់តែច្រើនឡើង ពីមួយឆ្នាំទៅមួយឆ្នាំ សមដូច ការគ្រោងទុករបស់ខ្ញុំ។»





វិសាលភាពប្រតិបត្តិការ



សូមនាគរសំខាន់ៗ នៃផ្នែកប្រតិបត្តិការ	២០១៤	២០១៥	២០១៦	២០១៧
រាជធានី-ខេត្តដែលកំពុងមានប្រតិបត្តិការ	០២	០២	០៣	០៤
ក្រុង-ស្រុក-ខណ្ឌ ដែលកំពុងមានប្រតិបត្តិការ	១៩	១៩	២២	២៥
សង្កាត់-ឃុំ ដែលកំពុងមានប្រតិបត្តិការ	៨០	៩៨	១២០	១២១
ភូមិដែលកំពុងមានប្រតិបត្តិការ	២១៣	២៨៧	៣៦១	៣៤៧
ចំនួនសាខាស្រុកសរុប	០១	០១	០២	០៣
ចំនួនបុគ្គលិកសរុប	៣៥	៥៤	៧៩	៩៤
ចំនួនបុគ្គលិកជាភ្នាក់ងារឥណទាន	១៦	២៩	៣៨	៤០



ឈរស្រាប់ស្រង



លោកស្រី ឌីម នីតា
អគ្គនាយិកាប្រតិបត្តិ

លោកស្រី **ឌីម នីតា** បានបញ្ចប់ថ្នាក់បរិញ្ញាបត្រផ្នែក ពាណិជ្ជកម្មនៅក្នុងឆ្នាំ ២០០៣ និងអនុបណ្ឌិតផ្នែកគ្រប់ គ្រងហិរញ្ញវត្ថុនៅក្នុងឆ្នាំ២០០៥ នៅសាកលវិទ្យាល័យជាតិ អូស្ត្រាលី (Australian National University) ។ លោកស្រី មានបទពិសោធន៍ក្នុងការគ្រប់គ្រងអាជីវកម្ម និងគ្រប់គ្រង ឥណទាន ចាប់តាំងពីឆ្នាំ២០០៨។ មុនការបង្កើតឡើងនូវ គ្រឹះស្ថាន ខេមា មីក្រូហិរញ្ញវត្ថុ លីមីតធីត លោកស្រីជា ម្ចាស់ និងជាអ្នកគ្រប់គ្រងក្រុមហ៊ុនសំណង់។ ក្នុងពេលជា មួយគ្នានេះដែរ លោកស្រីបានបង្កើតអង្គការប្រតិបត្តិករ ឥណទាន និងបានចុះបញ្ជីជាផ្លូវការជាមួយធនាគារជាតិ នៃកម្ពុជាជាគ្រឹះស្ថានមីក្រូហិរញ្ញវត្ថុ ចាប់តាំងពីឆ្នាំ២០១០។

លោកស្រី **ឌីម នីតា** គឺជាស្ថាបនិក និងជាអគ្គនាយិកា ប្រតិបត្តិ នៃគ្រឹះស្ថាន ខេមា មីក្រូហិរញ្ញវត្ថុ លីមីតធីត។



លោក ឌីម ចន្ទារិទ្ធ
នាយក នាយកដ្ឋានគណនេយ្យ និងហិរញ្ញវត្ថុ

លោក **ឌីម ចន្ទារិទ្ធ** បានបញ្ចប់ថ្នាក់អនុបណ្ឌិតហិរញ្ញវត្ថុ នៅសាកលវិទ្យាល័យជាតិគ្រប់គ្រង ក្នុងឆ្នាំ២០០៨ ហើយ លោកធ្លាប់ក៏មានជំនាញផ្នែកព័ត៌មានវិទ្យាលើកម្មវិធី VB6, VB.Net និងការគ្រប់គ្រងមូលដ្ឋានទិន្នន័យម៉ាស៊ីន បម្រើ SQL។ លោកមានបទពិសោធន៍១៧ឆ្នាំ ក្នុងវិស័យធនាគារ រួមមាន ៖ គណនេយ្យ និងហិរញ្ញវត្ថុ រតនាគារ និងព័ត៌មាន វិទ្យា។

លោកធ្លាប់បានបម្រើការងារជាមួយនិងធនាគារអេស៊ីស៊ីជា ភីអិលស៊ី ច្រើនជាង ១៣ឆ្នាំ លើតួនាទីជា គណនេយ្យករ ប្រធានផ្នែកបេឡាករ និងគណនេយ្យករ មុនពេលចូលរួម ជាមួយនិងគ្រឹះស្ថាន ខេមា មីក្រូហិរញ្ញវត្ថុ លីមីតធីត។

បច្ចុប្បន្ននេះ លោកមានតួនាទីជា នាយក នាយកដ្ឋាន គណនេយ្យ និងហិរញ្ញវត្ថុ នៃគ្រឹះស្ថាន ខេមា មីក្រូហិរញ្ញវត្ថុ។



លោក នី ឈាន
នាយក នាយកដ្ឋានឥណទាន

លោក **នី ឈាន** បានបញ្ចប់ការសិក្សានៅថ្នាក់បរិញ្ញាបត្រជាន់ខ្ពស់ ជំនាញគ្រប់គ្រងទូទៅ នៅសាកលវិទ្យាល័យភូមិន្ទនីតិសាស្ត្រ និងវិទ្យាសាស្ត្រសេដ្ឋកិច្ចនៅឆ្នាំ២០០៩។ លោកមានបទពិសោធន៍ ច្រើនជាង១០ឆ្នាំ នៅក្នុងវិស័យធនាគារ និងមីក្រូហិរញ្ញវត្ថុ។ លោកធ្លាប់បានកាន់ដំណែងជាច្រើននៅធនាគារក្នុងនោះជាភ្នាក់ងារឥណទានខ្នាតតូច បំផុត ឥណទានខ្នាតតូច ឥណទានខ្នាតមធ្យម ឥណទានគេហដ្ឋាន អនុប្រធានភ្នាក់ងារឥណទាន និងជាប្រធានភ្នាក់ងារឥណទានសាខា ។

មុនពេលលោកចូលបម្រើការងារជាមួយ គ្រឹះស្ថាន ខេមា មីក្រូហិរញ្ញវត្ថុ លីមីតធីត នៅក្នុងតំណែងនាយកការិយាល័យប្រតិបត្តិការ នៅឆ្នាំ២០១៥ និងបន្ទាប់មកត្រូវបានដំឡើងមុខងារទៅជា នាយក នាយកដ្ឋានឥណទានចាប់តាំងពី ខែមីនា ឆ្នាំ២០១៦ រហូតដល់ពេលបច្ចុប្បន្ន ។



លោក ម៉ុំ ចាន់សុធា
នាយក នាយកដ្ឋានរដ្ឋបាល និងធនធានមនុស្ស

លោកបានចូលបម្រើការងារនៅ ខេមា ក្នុងឆ្នាំ២០១៦។ លោក **ម៉ុំ ចាន់សុធា** មានបទពិសោធន៍ជិត ១០ឆ្នាំ លើការគ្រប់គ្រងកិច្ចការរដ្ឋបាល និងធនធានមនុស្ស និងហិរញ្ញវត្ថុ និងគ្រប់គ្រងស្ថាប័ន ជាមួយនឹងអង្គការជាតិ អន្តរជាតិ និងស្ថាប័នមីក្រូហិរញ្ញវត្ថុមួយចំនួន។ លើសពីនេះទៀត លោកក៏ធ្លាប់ជាសមាជិកក្រុមប្រឹក្សាភិបាលរបស់អង្គការប្រតិបត្តិឥណទាន។ លោកបានបញ្ចប់ថ្នាក់បរិញ្ញាបត្រជាន់ខ្ពស់វិទ្យាសាស្ត្រកសិកម្មបរិញ្ញាបត្រផ្នែកអប់រំលើជំនាញភាសាអង់គ្លេស នៅសាកលវិទ្យាល័យធនធានមនុស្ស និងសញ្ញាបត្រគ្រូបច្ចេកទេសជាន់ខ្ពស់ នៅវិទ្យាស្ថានជាតិបណ្តុះបណ្តាលបច្ចេកទេស ក្នុងឆ្នាំ ២០០៧។

បច្ចុប្បន្ននេះ លោកមានមុខដំណែងជា នាយក នាយកដ្ឋានរដ្ឋបាល និងធនធានមនុស្ស នៃគ្រឹះស្ថាន ខេមា មីក្រូហិរញ្ញវត្ថុ ។



លោក ឡុង ហៃ

នាយក នាយកដ្ឋានសវនកម្មផ្ទៃក្នុង

លោក **ឡុង ហៃ** បានបញ្ចប់សញ្ញាបត្របរិញ្ញាបត្រ ជាន់ខ្ពស់លើជំនាញហិរញ្ញវត្ថុ និងធនាគារ ក្នុងឆ្នាំ២០១០ និងសញ្ញាបត្របរិញ្ញាបត្រជំនាញគណនេយ្យ និងហិរញ្ញវត្ថុ នៅវិទ្យាស្ថានជាតិគ្រប់គ្រងក្នុងឆ្នាំ២០០៣។

លោកបានចូលរួមវគ្គបណ្តុះបណ្តាលជាច្រើន មានដូចជា ប្រសិទ្ធភាពនៃការត្រួតពិនិត្យផ្ទៃក្នុង សវនកម្មផ្ទៃក្នុង ការគ្រប់គ្រងហានិភ័យឥណទានកម្រិតខ្ពស់ ការសរសេររបាយការណ៍ ជំនាញក្នុងការដឹកនាំ ច្បាប់ពន្ធរបស់កម្ពុជា ស្តង់ដាររបាយការណ៍ហិរញ្ញវត្ថុអន្តរជាតិ និងការកែលម្អផ្ទៃក្នុង។

លោកក៏ធ្លាប់បានបម្រើការងារនៅគ្រឹះស្ថានមីក្រូហិរញ្ញវត្ថុ ប្រាសាក់ និង អិលអូអិលស៊ី ច្រើនជាង ១០ឆ្នាំ ក្នុងតួនាទីជា ភ្នាក់ងារឥណទាន សវនករផ្ទៃក្នុង សវនករផ្ទៃក្នុងជាន់ខ្ពស់ និង ប្រធានផ្នែកសវនករប្រតិបត្តិការ។

បច្ចុប្បន្ននេះ លោកមានតួនាទីជា នាយក នាយកដ្ឋាន សវនកម្មផ្ទៃក្នុង នៃគ្រឹះស្ថាន ខេមា មីក្រូហិរញ្ញវត្ថុ។



លោក ហែម គោសឈ្យ

នាយក ការិយាល័យប្រតិបត្តិការ

លោកបានចូលបម្រើការងារនៅ ខេមា តាំងពីឆ្នាំ២០១៦។ លោក **ហែម គោសឈ្យ** មានបទពិសោធន៍ជិត ៩ឆ្នាំ ក្នុងលើផ្នែកលក់-ទីផ្សារ និងផ្នែកគ្រប់គ្រង ក្នុងស្ថាប័នឯកជន និងគ្រឹះស្ថានធនាគារមួយចំនួន ដូចជា ៖ ធនាគារស្ថាបនា ធនាគារវឌ្ឍនៈ និងធនាគារឯកទេសខ្មែរ។ លោកបានបញ្ចប់ ថ្នាក់បរិញ្ញាបត្រជាន់ខ្ពស់ផ្នែកគ្រប់គ្រងពាណិជ្ជកម្ម ជំនាញ ហិរញ្ញវត្ថុ នៅសកលវិទ្យាល័យបញ្ញាសាស្ត្រកម្ពុជា ក្នុងឆ្នាំ ២០១២ និងថ្នាក់បរិញ្ញាបត្រវិទ្យាសាស្ត្រ ផ្នែកគណិតវិទ្យា នៅសកល វិទ្យាល័យភូមិន្ទភ្នំពេញ ក្នុងឆ្នាំ២០០៤។

បច្ចុប្បន្ននេះ លោកមានតួនាទីជា នាយក ការិយាល័យ ប្រតិបត្តិការ នៃគ្រឹះស្ថាន ខេមា មីក្រូហិរញ្ញវត្ថុ លីមីតធីត។



លោក សេង ចំណង់
នាយក សាខាតាខ្មៅ

លោកបានបម្រើការងារនៅ ខេមា ក្នុងមុខដំណែងជា នាយកសាខាអង្គស្នូលក្នុងឆ្នាំ២០១៦ ដោយបានផ្លាស់ប្តូរ មកកាន់ជា នាយកសាខាតាខ្មៅវិញក្នុងឆ្នាំ២០១៧។ លោក **សេង ចំណង់** មានបទពិសោធន៍ជិត ១១ឆ្នាំ លើផ្នែក ឥណទាន និងគ្រប់គ្រង ក្នុងគ្រឹះស្ថានមីក្រូហិរញ្ញវត្ថុ ខេមបេឌីវីល ភីអិលស៊ី និងធនាគារភូមិ ខេមបូឌា អិលធីឌី (LOLC) ក្នុង មុខដំណែងជា នាយកសាខា ក្នុងឆ្នាំ២០១៤។ លោកបាន បញ្ចប់បរិញ្ញាបត្រជាន់ខ្ពស់ផ្នែកគ្រប់គ្រងពាណិជ្ជកម្ម ជំនាញ គ្រប់គ្រង នៅសាកលវិទ្យាល័យភូមិន្ទនីតិសាស្ត្រ និង វិទ្យាសាស្ត្រ សេដ្ឋកិច្ច ក្នុងឆ្នាំ២០១៧ និងបរិញ្ញាបត្រផ្នែក គ្រប់គ្រង នៃសាកលវិទ្យាល័យអាស៊ី-អឺរ៉ុប ក្នុងឆ្នាំ២០១១។ លើសពីនេះទៀត លោកក៏ធ្លាប់បានចូលរួមវគ្គបណ្តុះ បណ្តាលមួយចំនួនលើជំនាញការពង្រឹងសមត្ថភាពបុគ្គលិក ផ្នែកលក់-ទីផ្សារ និងការលើកទឹកចិត្តផងដែរ។ នាពេលបច្ចុប្បន្ន លោកជា នាយក សាខាក្រុងតាខ្មៅ ។



លោក ចាម អ័ក្សមុនី
នាយក សាខាអង្គស្នូល

លោក **ចាម អ័ក្សមុនី** បានចូលបម្រើការងារនៅ ខេមា ក្នុងឆ្នាំ២០១២ ក្នុងមុខដំណែងជាភ្នាក់ងារឥណទាន និងត្រូវ បានតែងតាំង ជាប្រធានក្រុមភ្នាក់ងារឥណទាន ក្នុងឆ្នាំ២០១៦។ មុនពេលចូលបម្រើការងារជាមួយ ខេមា លោកបានបម្រើ ការងារគ្រឹះស្ថានឯកជន និងមីក្រូហិរញ្ញវត្ថុ លើវិស័យឥណទាន នេះ ។ លោកមានបទពិសោធន៍ជិត ៨ឆ្នាំ លើការអប់រំ ផ្នែក លក់-ទីផ្សារ និងឥណទាន។ លោកបាន បញ្ចប់ថ្នាក់បរិញ្ញាបត្រ វិទ្យាសាស្ត្រ ផ្នែកគីមីជីវៈ នៅសាកល វិទ្យាល័យភូមិន្ទភ្នំពេញ ក្នុងឆ្នាំ២០០៧។ នៅដើមឆ្នាំ ២០១៧ លោកត្រូវបានដំឡើងដំណែងមុខងារជា នាយក សាខាអង្គស្នូល។



ស្ថាប័នហិរញ្ញវត្ថុ



ធនាគារវឌ្ឍនៈអាស៊ី ចំកាត់



ANZ Royal Bank
(Cambodia) Limited



ធនាគារ អ អេច ប៊ី
ភីអិលស៊ី



ធនាគារ អេស៊ីប៊ីជា
ភីអិលស៊ី



ធនាគារ វត្ត្យានៈ ធនាគារ វឌ្ឍនៈ
Vattanac Bank វត្ត្យានៈ ធនាគារ វឌ្ឍនៈ



ធនាគារ កាតៃ យូណៃតិច
Cathay United Bank 銀泰聯合銀行

Cathay
United
Bank



ធនាគារ ហ្វីលីព
ភីអិលស៊ី



សមាគមមីក្រូហិរញ្ញវត្ថុកម្ពុជា
(ស៊ីអិមអេ)



ក្រុមហ៊ុនប្តូរកម្ពុជា
(ស៊ីប៊ីស៊ី)



ធនាគារឯកទេសវីង
(ខេមបូឌា) លីមីតធីត



Good Return



ផលិតផលរបស់ខេមា គឺជាឥណទាន។ ឥណទាននេះត្រូវបានផ្តល់ជូនទៅអតិថិជនសម្រាប់ប្រើប្រាស់ទូទៅ និងធ្វើអាជីវកម្មខ្នាតតូចបំផុត ខ្នាតតូច និងខ្នាតមធ្យម ។ ក្នុងការផ្តល់សេវាកម្មខេមា បានកំណត់នូវបង្ការការបម្រើជូនអតិថិជនដូចខាងក្រោម៖

- ផ្តល់ឥណទានលឿន និងមានប្រសិទ្ធភាព។ សម្រាប់អតិថិជនថ្មីឥណទាន ត្រូវបានផ្តល់ជូនក្នុងរយៈពេល ៣ថ្ងៃយ៉ាងយូរ ក្នុងករណីអតិថិជនផ្តល់ឯកសារគ្រប់គ្រាន់។ សម្រាប់អតិថិជនចាស់ដែលធ្លាប់ប្រើប្រាស់ឥណទានរបស់ខេមា ឥណទានត្រូវបានផ្តល់ជូនក្នុងរយៈពេល០២ថ្ងៃ។
- សេវាដល់គោលដៅ ៖ ភ្នាក់ងាររបស់គ្រឹះស្ថាន និងបម្រើសេវាជូនអតិថិជនដល់ទីកន្លែងរបស់ពួកគេ។
- ការត្រួតពិនិត្យសេវាអតិថិជន ៖ ផ្នែកទីផ្សាររបស់ខេមានិងធ្វើការស្រាវជ្រាវ និងសម្ភាសន៍អតិថិជនពីសេវារបស់គ្រឹះស្ថាន។ ការតវ៉ា ឬ ការផ្តល់យោបល់ផ្សេងៗ ពីសំណាក់អតិថិជនត្រូវបានកាត់ត្រាទុក និងរាយការណ៍ជូនភ្នាក់ងារ និងយកមកកែតម្រូវដើម្បីឱ្យការផ្តល់សេវាកាន់តែល្អប្រសើរ។

ឥណទានក្រុមធានា

ឥណទានក្រុមធានា ត្រូវបានផ្តល់ជូនអតិថិជនជាប្រាក់រៀល ដែលមានកម្រិតដីវភាពទាប ឬទាបបំផុត ហើយមានមុខរបរល្អប្រសើរជាលក្ខណៈកសិកម្មដូចជា ៖ ធ្វើស្រែចម្ការ ចិញ្ចឹមសត្វ និងជំនួញតូចតាចដែលទាក់ទងនឹងវិស័យកសិកម្ម។ ឥណទាននេះតម្រូវឱ្យប្រជាជន ឬអតិថិជនប្រមូលផ្តុំជាក្រុម ដែលមានមេក្រុមម្នាក់ និងសមាជិកចាប់ពី ០២នាក់ ដល់ ០៥នាក់ ។ ទំហំឥណទានក្រុមផ្តល់ជូនរហូតដល់ ២.០០០.០០០ ។ សម្រាប់សមាជិកម្នាក់ រយៈពេលខ្លី២៤ខែ អត្រាការប្រាក់ ១៨% ក្នុងមួយឆ្នាំ របៀបសង ៖ រំលស់ប្រាក់ដើមបូកការប្រាក់រៀងរាល់ខែ ។

ឥណទានខ្នាតតូចបំផុត

ឥណទានខ្នាតតូចបំផុត ត្រូវបានផ្តល់ជូន សម្រាប់បម្រើតម្រូវការទីផ្សារទៅតាមកម្រិតទំហំអាជីវកម្មរបស់ប្រជាពល

រដ្ឋ នៅតាមទីជនបទ ប្រជុំជន ទីក្រុង និងតំបន់នានាទៀតនៅក្នុងព្រះរាជាណាចក្រកម្ពុជា ។ ឥណទានខ្នាតតូចបំផុតផ្តល់ជូនជាប្រាក់ដុល្លារអាមេរិក និងប្រាក់រៀល ទំហំឥណទាន រហូតដល់ USD ៤.០០០ ឬសមមូលប្រាក់រៀល រយៈពេលខ្លីរហូតដល់៣៦ខែ ជាមួយអត្រាការប្រាក់ ១៨% ក្នុងមួយឆ្នាំ របៀបសង ៖ រំលស់ប្រាក់ដើមបូកការប្រាក់រៀងរាល់ខែ និងរំលស់ប្រាក់ដើមបូកការប្រាក់ថេររៀងរាល់ខែ ។

ឥណទានខ្នាតតូច

ឥណទានខ្នាតតូចបង្កើតឡើង គឺដើម្បីផ្តល់មូលនិធិដល់អ្នកខ្ចី ក្នុងការផ្គត់ផ្គង់តម្រូវការប្រើប្រាស់គ្រប់ប្រភេទអាជីវកម្មរួមមាន ៖ ផលិតកម្ម ពាណិជ្ជកម្ម កសិកម្ម សេវាកម្ម និងទេសចរណ៍ ដើម្បីឱ្យអាជីវករមានលទ្ធភាពបង្កើនប្រាក់ចំណូលរបស់ខ្លួន ។ ឥណទានខ្នាតតូចផ្តល់ជូនជាប្រាក់ដុល្លារអាមេរិក និងប្រាក់រៀល ទំហំឥណទានចាប់ពីUSD ៤.០០១ រហូតដល់ USD ១០.០០០ ឬសមមូលប្រាក់រៀល រយៈពេលខ្លីរហូតដល់ ៦០ខែ ជាមួយអត្រាការប្រាក់ ១៨% ក្នុងមួយឆ្នាំ របៀបសង ៖ រំលស់ប្រាក់ដើមបូកការប្រាក់រៀងរាល់ខែ និង រំលស់ប្រាក់ដើមបូកការប្រាក់ថេររៀងរាល់ខែ ។

ឥណទានខ្នាតមធ្យម

ឥណទានខ្នាតមធ្យមបង្កើតឡើង គឺដើម្បីផ្តល់មូលនិធិដល់អ្នកខ្ចី ក្នុងការផ្គត់ផ្គង់តម្រូវការប្រើប្រាស់ទៅលើសហគ្រាសធនតូច និងមធ្យម អាជីវកម្មគ្រប់ប្រភេទរួមមាន ៖ ផលិតកម្ម ពាណិជ្ជកម្ម កសិកម្ម សេវាកម្ម និងទេសចរណ៍ដែលមានមុខរបរការងារច្បាស់លាស់ និងស្របតាមច្បាប់ មានកេរ្តិ៍ឈ្មោះ និងទំនាក់ទំនងល្អក្នុងសង្គម។ ឥណទានខ្នាតមធ្យមផ្តល់ជូន ជាប្រាក់ដុល្លារអាមេរិក និងប្រាក់រៀល ទំហំឥណទានចាប់ពីUSD ១០.០០១ រហូតដល់ USD ១០០.០០០ ឬ សមមូលប្រាក់រៀល រយៈពេលខ្លីរហូតដល់៦០ខែ ជាមួយអត្រាការប្រាក់ ចាប់ពី ១៥,៦% ទៅ ១៨%ក្នុងមួយឆ្នាំ របៀបសង ៖ រំលស់ប្រាក់ដើមបូកការប្រាក់រៀងរាល់ខែ និង រំលស់ប្រាក់ដើមបូកការប្រាក់ថេររៀងរាល់ខែ ។



ឥណទានរហ័ស

ខេមា ផ្តល់ឥណទានជូនដល់អតិថិជនទាំងឡាយណាដែលជាប្រវត្តិបុគ្គលដែលប្រកបមុខរបរក្នុងវិស័យដូចជា ៖ កសិកម្ម ពាណិជ្ជកម្ម សេវាកម្ម សិប្បកម្ម ឧស្សាហកម្ម គ្រួសារ ។ល។ អត្រាការប្រាក់ប្រចាំឆ្នាំគឺ ១៨% ក្នុង ១ឆ្នាំ ជាមួយនឹងទំហំឥណទានរហូតដល់ USD ១.០០០ ឬ សមមូលជាប្រាក់រៀល ហើយមានរយៈពេលខ្លីរហូតដល់ ១៨ខែ ជាមួយនឹងរបៀបសង ៖ រំលស់ប្រាក់ដើមបូកការប្រាក់រៀងរាល់ខែ និងរំលស់ប្រាក់ដើមបូកការប្រាក់ចេរៀងរាល់ខែ ។

ឥណទានបុគ្គលិក

ខេមា ផ្តល់ឥណទានដល់បុគ្គលិក ដើម្បីជួយសម្រួលបុគ្គលិកក្នុងការបំពេញកិច្ចការ ក្នុងការទិញទិញដែលចាំបាច់ និងផ្គត់ផ្គង់ការទិញទិញផ្សេងៗដីវិភាគប្រចាំថ្ងៃ ។ ទំហំឥណទាន (ដោយគណនាផ្អែកទៅតាមលទ្ធផលភាពសងរបស់បុគ្គលិក) ៤០% ទៅ ៨០% នៃប្រាក់បៀវត្សសុទ្ធ បូកជាមួយប្រាក់ជួលឧបករណ៍ សន្តានផ្សេងៗ ជាមួយ ខេមា។ មានរយៈពេលខ្លីរហូតដល់ ៦០ខែ ជាមួយ អត្រាការប្រាក់ប្រចាំឆ្នាំ ចាប់ពី ១៣,២% ដល់ ១៥,៦%។





សូចនាករ	២០១៤	២០១៥	២០១៦	២០១៧
ចំនួនបុគ្គលិកសរុប	៣៥	៥៦	៧៩	៩៤
ចំនួនបុគ្គលិកឥណទានសរុប	១៦	២៩	៣៨	៤៨
ភាគរយ (%) បុគ្គលិកស្រី	៣០%	៣០%	២៨%	២៨%
ភាគរយ (%) បុគ្គលិកប្រុស	៧០%	៧០%	៧២%	៧២%

ការលើកទឹកចិត្តបុគ្គលិកលើសមិទ្ធផល

សមិទ្ធផលជាវិជ្ជមាន និងស្ថេរភាពកំណើនរបស់គ្រឹះស្ថាន ខេមា មីក្រូហិរញ្ញវត្ថុ ជាលទ្ធផលបានពីការខិតខំ នៃគណៈគ្រប់គ្រង និងបុគ្គលិកគ្រឹះស្ថាន ខេមា ដែលបានបន្តអភិវឌ្ឍ និងសម្រេចបាននូវគោលដៅដែលយើង បានកំណត់។ ដើម្បីឆ្លើយតបនឹងការប្រឹងប្រែងនេះ ការកែប្រែលើអត្ថប្រយោជន៍ និងការផ្តល់សំណងបន្ថែមទៀត ក៏ត្រូវបានធ្វើឡើង ដើម្បីលើកទឹកចិត្តដល់បុគ្គលិក តាមរយៈផលប្រយោជន៍ជាបុគ្គល និងជាក្រុម។

ពីមួយឆ្នាំទៅមួយឆ្នាំ គ្រឹះស្ថាន ខេមា មីក្រូហិរញ្ញវត្ថុ បានបន្តធ្វើបច្ចុប្បន្នកម្មលើការគណនាអត្ថប្រយោជន៍ បុគ្គលិក ដូចជា ៖ វិធីសាស្ត្រនៃការគណនាអត្ថប្រយោជន៍ និងសំណង ដោយផ្តោតសំខាន់ដល់បុគ្គលិកជុំវិញមុខ ដែលមានការទូទាត់សំណងកំពុងត្រូវបានភ្ជាប់ទៅតាមតួនាទី និងរយៈពេលបំពេញការងារជាមួយ ខេមា ដែល ទាក់ទងទៅនឹងអត្ថប្រយោជន៍ផ្សេងទៀត ដែលពួកគេអាចមានសិទ្ធិទទួលបាន។

ការគណនាសំណង និងអត្ថប្រយោជន៍ថ្មីនេះ ត្រូវបានបង្កើតឡើងគឺដើម្បីលើកទឹកចិត្តដល់គណៈគ្រប់គ្រង និងបុគ្គលិករបស់យើង។ គោលបំណងរបស់យើង គឺដើម្បីលើកទឹកចិត្តដល់បុគ្គលិកក្នុងការរក្សា និងបង្កើនការរីក ចម្រើនជាវិជ្ជមានរបស់ ខេមា ទាំងលើផ្នែកប្រតិបត្តិការ និងសមិទ្ធផលការងារសង្គម។

ការអភិវឌ្ឍន៍ចំណេះដឹងនាពេលវេលាដល់បុគ្គលិក

គោលដៅនៃធនធានមនុស្សរបស់គ្រឹះស្ថាន ខេមា គឺកសាងក្រុមជំនាញក្លាមួយ និងមើលឃើញបុគ្គលិករបស់ យើងមានលក្ខណៈសម្បត្តិគ្រប់គ្រាន់ ខណៈពេលដែល គ្រឹះស្ថាន ខេមា ហិរញ្ញវត្ថុ លីមីតធីត កំពុងរីកចម្រើនលូត លាស់ទៅមុខ។ ខេមា មានបំណងកសាងក្រុមការងារដែលមានចំណេះដឹង និងបង្ហាញពីកម្រិតនៃការសហការ ខ្ពស់ក្នុងការអភិវឌ្ឍន៍ ដើម្បីទទួលបាននូវលទ្ធផលល្អទាក់ទងទៅនឹងគោលដៅយុទ្ធសាស្ត្ររបស់យើង។

ក្នុងឆ្នាំ ២០១៧ នេះ ខេមាបានផ្តល់នូវវគ្គបណ្តុះបណ្តាលសរុបចំនួន ១៨មុខវិជ្ជា ទៅដល់បុគ្គលិកចំនួន ១៥៦រូប ដែលរួមមានជំនាញបច្ចេកទេស ជំនាញពាក់ព័ន្ធនឹងការអនុវត្តប្រចាំថ្ងៃ ជំនាញពាក់ព័ន្ធនឹងឥរិយាបថទ្រឹ ការ ព្រមទាំងជំនាញគ្រប់គ្រង និងដឹកនាំ។ ការអភិវឌ្ឍន៍ចំណេះដឹងនាពេលវេលាដល់បុគ្គលិកគ្រប់ជាន់ថ្នាក់ គឺដើម្បីឲ្យ មានលក្ខណៈសមស្របទីផ្សារធនាគារ និងមីក្រូហិរញ្ញវត្ថុ និងបរិបទនៃយុទ្ធសាស្ត្ររីកចម្រើនរបស់គ្រឹះស្ថាន ខេមា មីក្រូហិរញ្ញវត្ថុ លីមីតធីត ផងដែរ។ ជារៀងរាល់ឆ្នាំ ខេមាបានបញ្ជូនបុគ្គលិកឲ្យចូលរួមវគ្គបណ្តុះ បណ្តាលខាង ក្រៅជាច្រើនទៀត គាំទ្រ និងបានបន្តផ្តល់អាហារូបករណ៍ដល់បុគ្គលិកគ្រប់លំដាប់ថ្នាក់ទាំងអស់។



សកម្មភាពចល័តចូលរួមសំណេះវិទ្យាល័យត្រួតចូល



សកម្មភាពពិភាក្សាជាក្រុម



សកម្មភាពសំណេះចូលរួមសំណេះវិទ្យាល័យ



របាយការណ៍ក្រុមថ្ងៃ ២០១៧



សកម្មភាពក្នុងសំណេះវិទ្យាល័យ





សុខុមាលភាពរបស់បុគ្គលិក

សម្រាប់ឆ្នាំ២០១៧នេះដែរ ខេត្តកែបបន្តព្យាយាមផ្តល់បរិយាកាសការងារមួយដ៏អស្ចារ្យ និងរីករាយដែលបុគ្គលិករបស់យើងអាចមានការអភិវឌ្ឍន៍ និងការលូតលាស់ ជាស្ថាប័នដែលមានវប្បធម៌ដ៏រឹងមាំក្នុងការបើកកម្ពស់ការធ្វើការជាក្រុម ក្នុងគោលបំណងពង្រឹងទំនាក់ទំនងរវាងថ្នាក់គ្រប់គ្រង និងបុគ្គលិកនៅការិយាល័យកណ្តាល និងគ្រប់សាខាទាំងអស់ របស់គ្រឹះស្ថាន ខេត្ត មីក្រូហិរញ្ញវត្ថុ លីមីតធីត។ យើងស្រឡាញ់បុគ្គលិករបស់យើង ធីលីតធីល និងសេវាកម្មរបស់យើង សហគមន៍យើង និងសង្គមដែលយើងធ្វើការជាមួយ។





ការផ្តល់ឱកាសដល់និស្សិតចុះកម្មសិក្សា

គ្រឹះស្ថាន ខេមា មីក្រូហិរញ្ញវត្ថុ បានយកចិត្តទុកដាក់លើការបង្កើតធនធានមនុស្ស សម្រាប់កិច្ចការសង្គម តាមរយៈការផ្តល់ឱកាសដល់និស្សិត ដើម្បីចុះកម្មសិក្សា និងធ្វើការងារស្ម័គ្រចិត្តក្នុងគ្រឹះស្ថានផងដែរ ។ ក្នុងឆ្នាំ ២០១៧នេះ គ្រឹះស្ថាន ខេមា បានអនុញ្ញាតឱ្យនិស្សិតចំនួន ០៤ក្រុម ដែលមានសមាជិក ២២រូប ដើម្បីសរសេរ និរ្តេបបទ និងចុះកម្មសិក្សា ក្នុងគោលបំណងទទួលបានបទពិសោធន៍ផងដែរ ។



របៀបការងារប្រចាំថ្ងៃ ២០១៧



ការគ្រប់គ្រងហានិភ័យ និងការត្រួតពិនិត្យផ្ទៃក្នុង ជាកត្តាចំបងដែលតម្រូវឲ្យគ្រឹះស្ថាន ខេមា មីក្រូហិរញ្ញវត្ថុ លើមីតធីត យកចិត្តទុកដាក់ខ្លាំងពីព្រោះ វាជាកម្លាំងចលករមួយដែលអាចនាំឲ្យគ្រឹះស្ថាន ទាំងមូលឈានទៅរកភាពជោគជ័យ និងរក្សានូវនិរន្តរភាពយូរអង្វែង។ ទន្ទឹមនឹងគ្នានេះ ដើម្បីឲ្យការ គ្រប់គ្រងហានិភ័យ និងការត្រួតពិនិត្យផ្ទៃក្នុង មានប្រសិទ្ធភាពតម្រូវឲ្យ គ្រឹះស្ថាន ខេមា មីក្រូហិរញ្ញវត្ថុ លើមីតធីត ប្រកាន់យកគោលការណ៍ និងនីតិវិធី ជាអាទិភាពមួយក្នុងការទប់ស្កាត់ហានិភ័យទាំងឡាយ ណាដែលនឹងអាចកើតមានឡើងចំពោះគ្រឹះស្ថាន។

គោលការណ៍ និងនីតិវិធីរបស់ ខេមា បានបង្កើតឡើងដោយដាក់បញ្ចូលនូវប្រព័ន្ធត្រួតពិនិត្យ ផ្ទៃក្នុង ដើម្បីកាត់បន្ថយ និងទប់ស្កាត់ហានិភ័យ។ ការបែងចែកកាតព្វកិច្ចត្រឹមត្រូវ គឺជួយកាត់បន្ថយ ឬ ទប់ស្កាត់មិនឲ្យបុគ្គលិក តែឆ្លាក់ធ្វើប្រតិបត្តិការទាំងមូលតែឆ្លាក់ឯងបាន។ បុគ្គលិកគ្រប់រូបត្រូវទទួល ខុសត្រូវ និងអនុវត្តតាមគោលការណ៍ត្រួតពិនិត្យផ្ទៃក្នុង។ បុគ្គលិកត្រូវផ្តល់ព័ត៌មានមកថ្នាក់លើនូវរាល់ បញ្ហាដូចជា ការមិនគោរព តាមគោលការណ៍ និងនីតិវិធីជាដើម។

គ្រប់បុគ្គលិកទាំងអស់ មានតួនាទីគ្រប់គ្រងហានិភ័យរបស់ ខេមា។ គណៈគ្រប់គ្រងនាយក សាខា ប្រធានផ្នែក និងបុគ្គលិកទាំងអស់ ត្រូវទទួលខុសត្រូវក្នុងការអនុវត្តន៍ការត្រួតពិនិត្យផ្ទៃក្នុង និង គ្រប់គ្រងហានិភ័យដែលអាចកើតឡើងក្នុងប្រតិបត្តិការប្រចាំថ្ងៃ។



ទាំងនេះគួសបញ្ជាក់ឲ្យឃើញថា រាល់ការអនុវត្តន៍ការងាររបស់ផ្នែកនីមួយៗ គឺប្រកបដោយ ភាពឯករាជ្យម្ចាស់ការ និងការទទួលខុសត្រូវខ្ពស់។ នាពេលបច្ចុប្បន្នគ្រឹះស្ថានក៏បានរៀបចំបង្កើតនូវ គោលការណ៍ និងនីតិវិធីសម្រាប់ការគ្រប់គ្រងហានិភ័យប្រតិបត្តិការ ហានិភ័យហិរញ្ញវត្ថុ និងហានិភ័យ ឥណទានជាដើម ដើម្បីគាំទ្រដល់ការអនុវត្តន៍ការងាររបស់បុគ្គលិក។

បន្ថែមពីលើនេះទៀត ដើម្បីឲ្យមានភាពងាយស្រួលក្នុងការគ្រប់គ្រងហានិភ័យដល់គណៈ គ្រប់គ្រងក្នុងការតាមដាន និងស្វែងរកមធ្យោបាយដោះស្រាយ គ្រឹះស្ថានក៏បានកំណត់នូវដំណើរការ ៤ យ៉ាងរួមមាន៖ កំណត់ហានិភ័យ ការវាយតម្លៃហានិភ័យ ការគ្រប់គ្រងហានិភ័យ និងការត្រួតពិនិត្យ ហានិភ័យ។ នាយកដ្ឋានសវនកម្មផ្ទៃក្នុងមានតួនាទីក្នុងការកំណត់ហានិភ័យដែលពាក់ព័ន្ធជាមួយ នឹងការអនុវត្តន៍ការងាររបស់បុគ្គលិក គោលការណ៍ និងនីតិវិធីនានារបស់នាយកដ្ឋាននីមួយៗ បន្ទាប់ពីហានិភ័យត្រូវបានកំណត់ និងវាយតម្លៃអំពីលទ្ធផលដែលអាចប៉ះពាល់ដល់គ្រឹះស្ថាន។

គ្រឹះស្ថាន នឹងកំណត់យកយុទ្ធសាស្ត្រដ៏សមស្រប ដើម្បីដោះស្រាយនិងកាត់បន្ថយនូវកម្រិត ហានិភ័យដែលប្រឈមទាំងនោះដូចជា ការទទួលយកការដោះស្រាយ ការឆ្លើ រ និងបញ្ចៀសជា ដើម។ បន្ទាប់មកទៀត គ្រឹះស្ថាននឹងបន្តធ្វើការត្រួតពិនិត្យ ដើម្បីប្រាកដថា ហានិភ័យទាំងនោះត្រូវ បានគ្រប់គ្រង និងដោះស្រាយយ៉ាងសមស្រប ឬ ផែនការសកម្មភាពថ្មីត្រូវបង្កើតឡើងដើម្បីប្រើ ប្រាស់ និងកាត់បន្ថយកម្រិតហានិភ័យខ្ពស់ៗ ដែលនៅមិនទាន់បានដោះស្រាយនៅឡើយ។



ក្រុមប្រឹក្សាភិបាលមានក្តីសោមនស្សរីករាយ ធ្វើការបង្ហាញជូននូវរបាយការណ៍របស់ក្រុមប្រឹក្សាភិបាល និង របាយការណ៍ហិរញ្ញវត្ថុរបស់ គ្រឹះស្ថាន ខេមា មីក្រូហិរញ្ញវត្ថុ លីមីតធីត ហៅកាត់ថា (ក្រុមហ៊ុន) ដែលបានធ្វើ សវនកម្មឬ សម្រាប់ការិយបរិច្ឆេទដែលបានបញ្ចប់ថ្ងៃទី ៣១ ខែ ធ្នូ ឆ្នាំ ២០១៧ ។

សកម្មភាពចម្បង

សកម្មភាពចម្បងរបស់ គ្រឹះស្ថានខេមា មីក្រូហិរញ្ញវត្ថុ លីមីតធីត គឺផ្តល់សេវាកម្មមីក្រូហិរញ្ញវត្ថុទូលំ ទូលាយ ប្រកបដោយនិរន្តរភាព និងប្រសិទ្ធភាពទៅដល់សហគ្រិនធុនតូច និងមធ្យម ដែលជាកសិករ សិប្បករ និង អាជីវករ ។

លទ្ធផលហិរញ្ញវត្ថុ

លទ្ធផលហិរញ្ញវត្ថុរបស់ក្រុមហ៊ុន សម្រាប់ការិយបរិច្ឆេទដែលបានបញ្ចប់ថ្ងៃទី ៣១ ខែ ធ្នូ ឆ្នាំ ២០១៧ មានដូចខាងក្រោម៖

	២០១៧		២០១៦	
	ដុល្លារអាមេរិក	ពាន់រៀល	ដុល្លារអាមេរិក	ពាន់រៀល
ប្រាក់ចំណេញមុនបង់ពន្ធ	២០៧,១៥៩	៨៣៦,៣០១	៣៨២,២៧០	១.៥៤៣.២២៤
ពន្ធលើប្រាក់ចំណេញ	(៥៨,៥៨១)	(២៣៦,៤៩២)	(៧០,៩៩៦)	(២៨៦.៦១១)
ប្រាក់ចំណេញសុទ្ធសម្រាប់ការិយបរិច្ឆេទ	<u>១៤៨,៥៧៨</u>	<u>៥៩៩,៨០៩</u>	<u>៣១១,២៧៤</u>	<u>១.២៥៦.៦១៣</u>

ភាគលាភ

នៅថ្ងៃទី ២៨ ខែ សីហា ឆ្នាំ ២០១៧ ក្រុមប្រឹក្សាភិបាលបានប្រកាស និងបានបែងចែកភាគលាភ ចំនួន ទឹកប្រាក់ ១៥០.០០០ ដុល្លារអាមេរិក ។

ដើមទុន

នៅថ្ងៃទី ២១ ខែ មេសា ឆ្នាំ ២០១៥ ក្រុមប្រឹក្សាភិបាលបានអនុម័តក្នុងការបោះទុនបន្ថែមចំនួន ១.០៥០.០០០ហ៊ុន ដែលមាន តម្លៃ ១.០៥០.០០០ ដុល្លារអាមេរិក ។ នៅថ្ងៃទី ៥ ខែ កញ្ញា ឆ្នាំ ២០១៥ ក្រុមហ៊ុនបានទទួលការអនុម័តពីធនាគារជាតិ នៃ កម្ពុជា ដើម្បីបង្កើនដើមទុនពីចំនួនទឹកប្រាក់ ១.០៥៣.០០០ ដុល្លារអាមេរិក ដល់ ២.១០៣.០០០ ដុល្លារអាមេរិក ដោយប្រាក់ពី ភាគទុនិកចំនួន ៨៥០.០០០ ដុល្លារអាមេរិក និងបង្វិលពីប្រាក់ចំណេញរក្សាទុក ចំនួន ២០០.០០០ ដុល្លារអាមេរិក ។

ការកែសម្រួលលើលក្ខន្តិកៈរបស់ក្រុមហ៊ុនបានទទួលការអនុម័តពីក្រសួងពាណិជ្ជកម្ម នៅថ្ងៃទី ២៦ ខែ កុម្ភៈ ឆ្នាំ ២០១៤ ។



ទុនបម្រុង និងសំវិធានធន

ពុំមានការប្រែប្រួលជាសារវន្តលើទុនបម្រុង និងសំវិធានធននៅក្នុងការិយបរិច្ឆេទនេះទេ ក្រៅពីការបង្ហាញនៅក្នុង របាយការណ៍ហិរញ្ញវត្ថុនេះ ។

ឥណទានអាក្រក់ និងជាប់សង្ស័យ

នៅមុនពេលដែលរបាយការណ៍ហិរញ្ញវត្ថុរបស់ក្រុមហ៊ុនត្រូវបានរៀបចំឡើង ក្រុមប្រឹក្សាភិបាលបានចាត់វិធានការ សមស្រប ដើម្បីបញ្ជាក់ថាវិធានការទាក់ទងទៅនឹងការលុបបំបាត់ចោលឥណទានអាក្រក់ និងការធ្វើសំវិធានធនលើឥណទានជាប់សង្ស័យត្រូវបានធ្វើឡើង ហើយក្រុមប្រឹក្សាភិបាលជឿជាក់ថា រាល់ឥណទានដែលបានដឹងថា មិនអាចទារបានត្រូវបានលុបបំបាត់ចោល ហើយសំវិធានធនត្រូវបានធ្វើឡើងយ៉ាងគ្រប់គ្រាន់សម្រាប់ឥណទានដែលជាប់សង្ស័យ ។

គិតត្រឹមកាលបរិច្ឆេទនៃរបាយការណ៍នេះ ក្រុមប្រឹក្សាភិបាលពុំបានដឹងពីកាលៈទេសៈណាមួយដែលនាំឲ្យឥណទានអាក្រក់ដែលបានជម្រះចេញពីបញ្ជី ឬ ចំនួនសំវិធានធនជាប់សង្ស័យក្នុងរបាយការណ៍ហិរញ្ញវត្ថុរបស់ក្រុមហ៊ុនមានតម្លៃមិនគ្រប់គ្រាន់ជាសារវន្តនោះទេ ។

ទ្រព្យសកម្មចរន្ត

នៅមុនពេលដែលរបាយការណ៍ហិរញ្ញវត្ថុរបស់ក្រុមហ៊ុនត្រូវបានរៀបចំឡើង ក្រុមប្រឹក្សាភិបាលបានចាត់វិធានការ ដែលមានមូលដ្ឋានសមរម្យដើម្បីបញ្ជាក់ថា បណ្តាទ្រព្យសកម្មចរន្តទាំងអស់ក្រៅពីបំណុលដែលបានកត់ត្រានៅក្នុងបញ្ជីឥណទានយូរបស់ក្រុមហ៊ុន ហើយដែលទំនងជាមិនអាចទទួលស្គាល់បាននៅក្នុងប្រតិបត្តិការអាជីវកម្មធម្មតា ត្រូវបានកាត់បន្ថយឲ្យនៅស្មើនឹងតម្លៃដែលគិតថានឹងអាចប្រមូលបានជាក់ស្តែង ។

នាថ្ងៃចេញរបាយការណ៍នេះ ក្រុមប្រឹក្សាភិបាលពុំបានដឹងពីហេតុការណ៍ណាមួយដែលនឹងធ្វើឲ្យប៉ះពាល់ដល់ ការកំណត់តម្លៃទ្រព្យសកម្មចរន្តនៅក្នុងរបាយការណ៍ហិរញ្ញវត្ថុរបស់ក្រុមហ៊ុន ថាមានភាពមិនត្រឹមត្រូវនោះទេ ។

វិធីសាស្ត្រកំណត់តម្លៃ

នាថ្ងៃចេញរបាយការណ៍នេះ ក្រុមប្រឹក្សាភិបាលពុំបានដឹងពីហេតុការណ៍ណាមួយដែលបានកើតឡើងដែលនឹងធ្វើឲ្យប៉ះពាល់ដល់ការអនុវត្តវិធីសាស្ត្រដែលមានកន្លងមកក្នុងការវាយតម្លៃទ្រព្យសកម្ម និងបំណុលនៅក្នុងរបាយការណ៍ហិរញ្ញវត្ថុរបស់ក្រុមហ៊ុន ថាមានភាពមិនត្រឹមត្រូវ និងមិនសមស្របនោះទេ ។



បំណុលយថាហេតុ និងបំណុលផ្សេងៗទៀត

នាថ្ងៃចេញរបាយការណ៍នេះ ពុំមាន៖

- (ក) ការដាក់បញ្ចាំទ្រព្យសកម្មណាមួយរបស់ក្រុមហ៊ុន ដែលកើតមានឡើងចាប់តាំងពីថ្ងៃចុងការិយបរិច្ឆេទ ក្នុងការធានាចំពោះបំណុលរបស់បុគ្គលណាមួយឡើយ ។
- (ខ) បំណុលយថាហេតុណាមួយដែលកើតមានឡើងចំពោះក្រុមហ៊ុន ចាប់តាំងពីថ្ងៃចុងការិយបរិច្ឆេទមក ក្រៅអំពីប្រតិបត្តិការអាជីវកម្មធម្មតារបស់ក្រុមហ៊ុន ។

ក្រុមប្រឹក្សាភិបាល មានមតិថាពុំមានបំណុលយថាភាព ឬ បំណុលផ្សេងៗទៀតរបស់ក្រុមហ៊ុនដែលត្រូវ បំពេញ ឬ អាចនឹងត្រូវបំពេញក្នុងរយៈពេល ១២ ខែ បន្ទាប់ពីកាលបរិច្ឆេទរាយការណ៍ដែលនឹងធ្វើឲ្យមានផលប៉ះ ពាល់ ឬ អាចនឹងប៉ះពាល់ជាសារវន្តដល់លទ្ធភាពរបស់ក្រុមហ៊ុន ក្នុងការបំពេញកាតព្វកិច្ចរបស់ខ្លួន ដូចដែលបាន កំណត់ និងនៅពេលដែលដល់ថ្ងៃកំណត់ ។

ការផ្លាស់ប្តូរនៃហេតុការណ៍

នាថ្ងៃចេញរបាយការណ៍នេះ ក្រុមប្រឹក្សាភិបាលពុំបានដឹងពីហេតុការណ៍ណាមួយ ដែលមិនបានរ៉ែក រៀបនៅក្នុងរបាយការណ៍នេះ ឬ ក្នុងរបាយការណ៍ហិរញ្ញវត្ថុរបស់ក្រុមហ៊ុន ដែលនឹងបណ្តាលឲ្យមានតួលេខនៃ ចំនួនណាមួយដែលបានបង្ហាញនៅក្នុងរបាយការណ៍ហិរញ្ញវត្ថុ មានភាពមិនត្រឹមត្រូវនោះទេ ។

ប្រតិបត្តិការមិនប្រក្រតី

ក្រុមប្រឹក្សាភិបាល មានមតិថា៖

- (ក) លទ្ធផលនៃការធ្វើប្រតិបត្តិការរបស់ក្រុមហ៊ុន ក្នុងការិយបរិច្ឆេទហិរញ្ញវត្ថុនេះ មិនមានផលប៉ះពាល់ ជាសារវន្តដោយសកម្មភាពប្រតិបត្តិការ ឬប្រតិបត្តិការណ៍ណាមួយដែលមានលក្ខណៈជាសារវន្ត និង មិនប្រក្រតី នោះទេ ។
- (ខ) នៅក្នុងចន្លោះពេលចាប់ពីថ្ងៃចុងការិយបរិច្ឆេទ ដល់ថ្ងៃចេញរបាយការណ៍នេះពុំមានចំណាត់ថ្នាក់ សកម្មភាព ប្រតិបត្តិការ ឬប្រតិបត្តិការណ៍ណាមួយដែលមានលក្ខណៈជាសារវន្ត និងមិនប្រក្រតីកើត មានឡើង ដែលអាចនាំឲ្យប៉ះពាល់ដល់លទ្ធផលនៃប្រតិបត្តិការរបស់ក្រុមហ៊ុនក្នុងការិយបរិច្ឆេទ ដែលរបាយការណ៍នេះបានរៀបចំឡើងនោះទេ ។

ព្រឹត្តិការណ៍ក្រោយកាលបរិច្ឆេទរាយការណ៍

ពុំមានព្រឹត្តិការណ៍សារវន្តកើតឡើងក្រោយនាថ្ងៃចេញរបាយការណ៍នេះ ដែលតម្រូវឲ្យមានការលាត ត្រដាង ឬនិយ័តភាពក្រៅពីព្រឹត្តិការណ៍ ដែលបានលាតត្រដាងរួចហើយនៅក្នុងកំណត់សម្គាល់ ដែលភ្ជាប់ជាមួយ នឹងរបាយការណ៍ហិរញ្ញវត្ថុ ។



ក្រុមប្រឹក្សាភិបាល

សមាជិកក្រុមប្រឹក្សាភិបាលដែលបានបម្រើការនៅក្នុងការិយបរិច្ឆេទ និងនៅចេញរបាយការណ៍នេះ រួមមាន៖

- លោក ឆន់ វឌ្ឍនា ប្រធានក្រុមប្រឹក្សាភិបាល
- លោកស្រី ខាត់ សុខគាន អនុប្រធានក្រុមប្រឹក្សាភិបាល
- លោក ខូ វណ្ណៀត សមាជិក

ចំណែកហ៊ុនរបស់ក្រុមប្រឹក្សាភិបាល

ពុំមានក្រុមប្រឹក្សាភិបាលណាម្នាក់ បានកាន់កាប់ដោយផ្ទាល់ទៅលើភាគហ៊ុនរបស់ក្រុមហ៊ុនក្នុងការិយបរិច្ឆេទ នេះទេ ។

អត្ថប្រយោជន៍របស់ក្រុមប្រឹក្សាភិបាល

នៅក្នុងនិងនាពេលកាលិយបរិច្ឆេទហិរញ្ញវត្ថុនេះ ពុំមានការរៀបចំណាមួយដែលមានក្រុមហ៊ុនជាតួភាគីមួយក្នុង គោលបំណងជួយដល់សមាជិកក្រុមប្រឹក្សាភិបាល ដើម្បីទទួលបាននូវអត្ថប្រយោជន៍ដោយមធ្យោបាយទិញយកភាគហ៊ុន ឬ សញ្ញាប័ណ្ណរបស់ក្រុមហ៊ុន ឬ អង្គភាពសាជីវកម្មដទៃទៀតនោះទេ ។

ចាប់តាំងពីដើមការិយបរិច្ឆេទហិរញ្ញវត្ថុ ពុំមានសមាជិកក្រុមប្រឹក្សាភិបាលណាម្នាក់បានទទួល ឬមានសិទ្ធិទទួលបាននូវអត្ថប្រយោជន៍ណាមួយ (ក្រៅពីអត្ថប្រយោជន៍ដែលបានទទួលដូចបានបង្ហាញនៅក្នុងរបាយការណ៍ហិរញ្ញវត្ថុ) តាមរយៈការចុះកិច្ចសន្យាធ្វើឡើងដោយក្រុមហ៊ុន ឬ ដោយក្រុមហ៊ុនពាក់ព័ន្ធនឹងក្រុមហ៊ុនដែលសមាជិកក្រុមប្រឹក្សាភិបាលនោះជាសមាជិក ឬក៏ជាមួយក្រុមហ៊ុន ដែលសមាជិកក្រុមប្រឹក្សាភិបាលនោះ មានផលប្រយោជន៍ផ្នែកហិរញ្ញវត្ថុច្រើននោះទេ លើកលែងតែបានបង្ហាញនៅក្នុងរបាយការណ៍ហិរញ្ញវត្ថុ ។

ការទទួលខុសត្រូវរបស់ក្រុមប្រឹក្សាភិបាលលើរបាយការណ៍ហិរញ្ញវត្ថុ

ក្រុមប្រឹក្សាភិបាលមានភារៈធ្វើការអះអាងបញ្ជាក់ថា របាយការណ៍ហិរញ្ញវត្ថុបានរៀបចំឡើងយ៉ាងត្រឹមត្រូវ ដើម្បីចង្អុលបង្ហាញនូវភាពត្រឹមត្រូវនៃស្ថានភាពហិរញ្ញវត្ថុរបស់ក្រុមហ៊ុននាថ្ងៃទី ៣១ ខែ ធ្នូ ឆ្នាំ ២០១៧ និងលទ្ធផលហិរញ្ញវត្ថុ និងលំហូរទឹកប្រាក់ សម្រាប់ការិយបរិច្ឆេទដែលបានបញ្ចប់ ។ នៅក្នុងការរៀបចំរបាយការណ៍ហិរញ្ញវត្ថុនេះ ក្រុមប្រឹក្សាភិបាលចាំបាច់ត្រូវ៖

- (ក) អនុវត្តនូវគោលនយោបាយគណនេយ្យដែលសមស្រប ដោយផ្អែកលើការវិនិច្ឆ័យ និងការប៉ាន់ប្រមាណយ៉ាងសមហេតុផល និងប្រុងប្រយ័ត្ន ហើយធ្វើការអនុវត្តប្រកបដោយសង្គតិភាព ។
- (ខ) អនុវត្តទៅតាមស្តង់ដារគណនេយ្យកម្ពុជា និងគោលការណ៍ណែនាំរបស់ធនាគារជាតិនៃកម្ពុជា ពាក់ព័ន្ធនឹងការរៀបចំ និងការកំណត់បង្ហាញនៅក្នុងរបាយការណ៍ហិរញ្ញវត្ថុ ឬ ប្រសិនបើមានការផ្លាស់ប្តូរពីនេះ ដើម្បីបង្ហាញនូវភាពត្រឹមត្រូវ គឺត្រូវបង្ហាញច្បាស់ និងកំណត់បរិមាណឲ្យបានច្បាស់លាស់នៅក្នុងរបាយការណ៍ហិរញ្ញវត្ថុ ។



- (គ) ត្រួតពិនិត្យប្រព័ន្ធដំណើរការរបាយការណ៍ហិរញ្ញវត្ថុរបស់ក្រុមហ៊ុន និងរក្សាទុកនូវបញ្ជីគណនេយ្យឲ្យបានគ្រប់គ្រាន់ និងប្រព័ន្ធគ្រប់គ្រងផ្ទៃក្នុងឲ្យមានប្រសិទ្ធភាព ។
- (ឃ) វាយតម្លៃនូវលទ្ធភាពរបស់ក្រុមហ៊ុនក្នុងការបន្តនិរន្តរភាពអាជីវកម្ម ទទួលខុសត្រូវលើការលាតត្រដាងព័ត៌មាន ប្រសិនបើពាក់ព័ន្ធនូវបញ្ហាទាំងឡាយ ដែលទាក់ទងទៅនឹងនិរន្តរភាពអាជីវកម្ម និងប្រើប្រាស់មូលដ្ឋាននិរន្តរភាពនៃគណនេយ្យ លើកលែងតែអ្នកគ្រប់គ្រងមានបំណងចង់ជម្រះបញ្ជីផ្អាកដំណើរការក្រុមហ៊ុន ឬ គ្មានជម្រើសសមរម្យដទៃទៀតក្រៅពីធ្វើបែបនេះ និង
- (ង) ត្រួតពិនិត្យ និងដឹកនាំក្រុមហ៊ុនឲ្យមានប្រសិទ្ធភាពលើកលែងសេចក្តីសម្រេច ដែលមានសារៈសំខាន់ទាំងឡាយ ដែលចំពោះដល់សកម្មភាពប្រតិបត្តិការ និងដំណើរការរបស់ក្រុមហ៊ុន ហើយត្រូវប្រាកដថាភារកិច្ចនេះត្រូវបានន្ទុះបញ្ជាក់យ៉ាងត្រឹមត្រូវនៅក្នុងរបាយការណ៍ហិរញ្ញវត្ថុ ។

ក្រុមប្រឹក្សាភិបាលធានាអះអាងថា បានអនុវត្តនូវកិច្ចការ ដូចមានរាយការណ៍ខាងលើក្នុងការរៀបចំរបាយការណ៍ហិរញ្ញវត្ថុ ។

ការអនុម័តលើរបាយការណ៍ហិរញ្ញវត្ថុ

យើងខ្ញុំសូមធ្វើការអនុម័តលើរបាយការណ៍ហិរញ្ញវត្ថុដែលបានបង្ហាញនៅទំព័រទី ១០ ដល់ទី ៥០ បានបង្ហាញនូវភាព ត្រឹមត្រូវនៃស្ថានភាពហិរញ្ញវត្ថុរបស់ គ្រឹះស្ថាន ខេមា មីក្រូហិរញ្ញវត្ថុ លីមីតធីត នាថ្ងៃទី ៣១ ខែ ធ្នូ ឆ្នាំ ២០១៧ ព្រមទាំងលទ្ធផលហិរញ្ញវត្ថុ និងលំហូរទឹកប្រាក់របស់ក្រុមហ៊ុន សម្រាប់ការិយបរិច្ឆេទដែលបានបញ្ចប់ដោយអនុលោមទៅតាមស្តង់ដារគណនេយ្យកម្ពុជា និងគោលការណ៍ណែនាំរបស់ធនាគារជាតិនៃកម្ពុជា ពាក់ព័ន្ធនឹងការរៀបចំ និងការកំណត់បង្ហាញនៅក្នុងរបាយការណ៍ហិរញ្ញវត្ថុ ។

ចុះហត្ថលេខារបស់លោកលើសេចក្តីសម្រេចរបស់ក្រុមប្រឹក្សាភិបាល:



លោក ចន់ វឌ្ឍនា
ប្រធានក្រុមប្រឹក្សាភិបាល



លោកស្រី និត នីតា
អគ្គនាយិកាប្រតិបត្តិ

រាជធានីភ្នំពេញ ព្រះរាជាណាចក្រកម្ពុជា

27 APR 2018



ជូនចំពោះភាគទុនិករបស់

គ្រឹះស្ថាន ខេមា មីក្រូហិរញ្ញវត្ថុ លីមីតធីត

មតិសវនកម្ម

យើងខ្ញុំ បានធ្វើសវនកម្មលើរបាយការណ៍ហិរញ្ញវត្ថុរបស់ គ្រឹះស្ថាន ខេមា មីក្រូហិរញ្ញវត្ថុ លីមីតធីត ហៅកាត់ថា (“ក្រុមហ៊ុន”) ដែលមានតារាងតុល្យការនាថ្ងៃទី៣១ ខែ ធ្នូ ឆ្នាំ ២០១៧ របាយការណ៍លទ្ធផលរបាយការណ៍ស្តីពីបម្រែបម្រួលមូលធន និងរបាយការណ៍លំហូរទឹកប្រាក់ សម្រាប់ ការិយបរិច្ឆេទដែលបានបញ្ចប់ និងកំណត់សំគាល់ដែលមានគោលនយោបាយគណនេយ្យសំខាន់ៗ ព្រមទាំងព័ត៌មានពន្យល់ផ្សេងៗទៀត ដែលបានបង្ហាញនៅទំព័រទី ១០ ដល់ទី ៥០ (ហៅកាត់ ថា “របាយការណ៍ហិរញ្ញវត្ថុ”) ។

ជាមតិរបស់យើងខ្ញុំ របាយការណ៍ហិរញ្ញវត្ថុជាសាវន្ត បានបង្ហាញនូវភាពត្រឹមត្រូវនៃស្ថានភាព ហិរញ្ញវត្ថុរបស់ក្រុមហ៊ុននាថ្ងៃទី៣១ ខែ ធ្នូ ឆ្នាំ ២០១៧ ព្រមទាំងលទ្ធផលហិរញ្ញវត្ថុ និងលំហូរទឹកប្រាក់របស់ក្រុមហ៊ុនសម្រាប់ការិយបរិច្ឆេទដែលបានបញ្ចប់ ដោយអនុលោមទៅតាមស្តង់ដារគណនេយ្យកម្ពុជា និងគោលការណ៍ណែនាំរបស់ធនាគារជាតិនៃកម្ពុជាពាក់ព័ន្ធនឹងការរៀបចំ និងការកំណត់បង្ហាញនៅក្នុងរបាយការណ៍ហិរញ្ញវត្ថុ ។

មូលដ្ឋាននៃមតិសវនកម្ម

យើងខ្ញុំ បានធ្វើសវនកម្មដោយអនុលោមទៅតាមស្តង់ដារសវនកម្មអន្តរជាតិនៃកម្ពុជា ។ ការទទួលខុសត្រូវរបស់យើងខ្ញុំដែលស្របតាមស្តង់ដារទាំងនោះ ត្រូវបានរៀបរាប់បន្ថែមទៀតនៅក្នុង កថាខណ្ឌស្តីពីការទទួលខុសត្រូវរបស់សវនករ សម្រាប់ការធ្វើសវនកម្មលើរបាយការណ៍ហិរញ្ញវត្ថុដែលមាននៅក្នុងរបាយការណ៍របស់យើងខ្ញុំ ។ យើងខ្ញុំមានភាពឯករាជ្យពីក្រុមហ៊ុន ដោយស្របទៅតាមតម្រូវការក្រុមសីលធម៌វិជ្ជាជីវៈដែលពាក់ព័ន្ធនឹងសវនកម្មលើរបាយការណ៍ហិរញ្ញវត្ថុ នៅក្នុងព្រះរាជាណាចក្រកម្ពុជា ហើយយើងខ្ញុំបានបំពេញនូវទំនួលខុសត្រូវក្រុមសីលធម៌វិជ្ជាជីវៈ ស្របតាមតម្រូវការរបស់ស្តង់ដារទាំងនោះ ។ យើងខ្ញុំជឿជាក់ថា ភស្តុតាងសវនកម្មដែលយើងខ្ញុំប្រមូលបានមានលក្ខណៈគ្រប់គ្រាន់ និងសមស្រប សម្រាប់ជាមូលដ្ឋានក្នុងការបញ្ចេញមតិសវនកម្មរបស់យើងខ្ញុំ ។

ព័ត៌មានផ្សេងៗ

អ្នកគ្រប់គ្រង មានភារៈទទួលខុសត្រូវលើព័ត៌មានផ្សេងៗ ។ ព័ត៌មានផ្សេងៗ ដែលបានទទួលត្រឹមតាមបរិច្ឆេទនៃរបាយការណ៍សវនកម្មនេះ គឺរបាយការណ៍របស់ក្រុមប្រឹក្សាភិបាលដែលបានបង្ហាញនៅទំព័រទី ១ ដល់ទី ៥ ។ មតិសវនកម្មរបស់យើងខ្ញុំ ទៅលើរបាយការណ៍ហិរញ្ញវត្ថុ មិនបានគ្របដណ្តប់លើព័ត៌មានផ្សេងៗឡើយហើយយើងខ្ញុំមិនធ្វើការផ្តល់នូវអំណះអំណាងណាមួយទៅលើព័ត៌មាននេះទេ ។



ពាក់ព័ន្ធនឹងការធ្វើសវនកម្មរបស់យើងខ្ញុំលើរបាយការណ៍ហិរញ្ញវត្ថុ ការទទួលខុសត្រូវរបស់យើងខ្ញុំ គឺ ត្រូវមានព័ត៌មានផ្សេងៗ ហើយពិចារណាថាតើព័ត៌មានផ្សេងៗនោះ មានភាពមិនស្របគ្នាជាសារវន្តជាមួយរបាយ ការណ៍ហិរញ្ញវត្ថុ ឬ ការយល់ដឹងរបស់យើងខ្ញុំនៅក្នុងការធ្វើសវនកម្ម ឬ មានបង្ហាញនូវកំហុសឆ្គងជាសារវន្ត ។

ប្រសិនបើការអានព័ត៌មានផ្សេងៗ ដែលបានទទួលមុនកាលបរិច្ឆេទនៃរបាយការណ៍សវនកម្មនេះ អាច ឲ្យយើងខ្ញុំសន្និដ្ឋានថាមានកំហុសឆ្គងជាសារវន្តកើតឡើងលើព័ត៌មានផ្សេងៗនេះ យើងខ្ញុំត្រូវរាយការណ៍ទៅតាម ស្ថានភាពជាក់ស្តែង ។ យើងខ្ញុំពុំមានអ្វីដែលត្រូវរាយការណ៍ពាក់ព័ន្ធនឹងព័ត៌មានផ្សេងៗ នេះទេ ។

ការទទួលខុសត្រូវលើរបាយការណ៍ហិរញ្ញវត្ថុរបស់អ្នកគ្រប់គ្រង និងអ្នកទទួលខុសត្រូវលើអភិបាលកិច្ច

អ្នកគ្រប់គ្រងមានភារៈទទួលខុសត្រូវលើការរៀបចំ និងការបង្ហាញនូវភាពត្រឹមត្រូវនៃរបាយការណ៍ហិរញ្ញ វត្ថុ ដោយអនុលោមទៅតាមស្តង់ដារគណនេយ្យកម្ពុជា និងគោលការណ៍ណែនាំរបស់ធនាគារជាតិនៃកម្ពុជាពាក់ ព័ន្ធនឹងការរៀបចំ និងការកំណត់បង្ហាញនៅក្នុងរបាយការណ៍ហិរញ្ញវត្ថុ និងទទួលខុសត្រូវលើប្រព័ន្ធគ្រូតពិនិត្យផ្ទៃ ក្នុងដែលអ្នកគ្រប់គ្រងកំណត់ថាមានភាពចាំបាច់ សម្រាប់ការរៀបចំរបាយការណ៍ហិរញ្ញវត្ថុឲ្យជឿសុទ្ធពីការ បង្ហាញខុសជាសារវន្តដោយសារតែការក្លែងបន្លំ ឬ កំហុសឆ្គង ។

នៅក្នុងការរៀបចំរបាយការណ៍ហិរញ្ញវត្ថុ អ្នកគ្រប់គ្រងមានភារៈទទួលខុសត្រូវលើការវាយតម្លៃនូវលទ្ធ ភាពរបស់ក្រុមហ៊ុនក្នុងការបន្តនិរន្តរភាពអាជីវកម្ម ទទួលខុសត្រូវលើការលាតត្រដាងព័ត៌មានប្រសិនបើពាក់ព័ន្ធ នូវបញ្ហាទាំងឡាយដែលទាក់ទងទៅនឹងនិរន្តរភាពអាជីវកម្ម និងប្រើប្រាស់មូលដ្ឋាននិរន្តរភាពនៃគណនេយ្យ លើកលែងតែអ្នកគ្រប់គ្រងមានបំណងចង់ជម្រះបញ្ជី ផ្អាកដំណើរការក្រុមហ៊ុន ឬ គ្មានជម្រើសសមរម្យដទៃទៀត ក្រៅពីធ្វើបែបនេះ ។

ចំពោះអ្នកទទួលខុសត្រូវលើអភិបាលកិច្ច គឺត្រូវទទួលខុសត្រូវលើការត្រួតពិនិត្យដំណើរការនៃរបាយ ការណ៍ហិរញ្ញវត្ថុរបស់ក្រុមហ៊ុន ។

ការទទួលខុសត្រូវរបស់សវនករសម្រាប់ការធ្វើសវនកម្មរបាយការណ៍ហិរញ្ញវត្ថុ

គោលដៅរបស់យើងខ្ញុំ គឺផ្តល់នូវអំណះអំណាងសមហេតុផលថារបាយការណ៍ហិរញ្ញវត្ថុទាំងមូលមិន មានការបង្ហាញខុសជាសារវន្តដោយសារតែការក្លែងបន្លំ ឬ កំហុសឆ្គង និងផ្តល់នូវរបាយការណ៍របស់សវនករ ដែលរួមបញ្ចូលទាំងមតិសវនកម្មរបស់យើងខ្ញុំ ។ អំណះអំណាងសមហេតុផល គឺជាអំណះអំណាងមានកម្រិត ខ្ពស់មួយ ប៉ុន្តែវាមិនអាចធានាថា គ្រប់ពេលនៃការធ្វើសវនកម្មដោយអនុលោមទៅតាមស្តង់ដារសវនកម្មអន្តរជាតិ នៃកម្ពុជាអាចរកឃើញនូវការបង្ហាញខុសជាសារវន្តដែលបានកើតឡើងនោះទេ ។ ការបង្ហាញខុសជាសារវន្តអាច កើតឡើងដោយសារការក្លែងបន្លំ ឬ កំហុសឆ្គង ហើយត្រូវបានចាត់ទុកថាជាសារវន្ត នៅពេលដែលការក្លែងបន្លំ ឬ កំហុសឆ្គងតែមួយ ឬ ក៏រួមបញ្ចូលគ្នា មានផលប៉ះពាល់ដល់ការសម្រេចចិត្តផ្នែកសេដ្ឋកិច្ចរបស់អ្នកប្រើប្រាស់ ដោយយោងលើរបាយការណ៍ហិរញ្ញវត្ថុនេះ ។



ជាផ្នែកមួយនៃការធ្វើសវនកម្ម ដោយអនុលោមទៅតាមស្តង់ដារសវនកម្មអន្តរជាតិនៃកម្ពុជា យើងខ្ញុំអនុវត្តនូវការវិនិច្ឆ័យដែលប្រកបទៅដោយវិជ្ជាជីវៈ និងរក្សានូវមធ្យមត្រឹមត្រូវនៃឯកសារសវនកម្ម ។ យើងខ្ញុំក៏៖

- ធ្វើការកំណត់ និងវាយតម្លៃនូវហានិភ័យនៃការបង្ហាញខុសជាសារវន្តលើរបាយការណ៍ហិរញ្ញវត្ថុ ដោយសារតែការក្លែងបន្លំ ឬ កំហុសឆ្គង និងទទួលខុសត្រូវលើការរៀបចំ និងការអនុវត្តនូវនីតិវិធីសវនកម្ម ដើម្បីឆ្លើយតបទៅនឹងហានិភ័យទាំងនោះ និងប្រមូលនូវភស្តុតាងដែលមានលក្ខណៈគ្រប់គ្រាន់ និងសមស្របសម្រាប់ជាមូលដ្ឋានក្នុងការបញ្ចេញមតិសវនកម្មរបស់យើងខ្ញុំ ។ ហានិភ័យដែលមិនអាចរកឃើញនូវការបង្ហាញខុសជាសារវន្តដែលកើតឡើងដោយសារតែការក្លែងបន្លំមានលក្ខណៈខ្ពស់ជាងការបង្ហាញខុសកើតឡើងពីកំហុសឆ្គង ដោយសារតែការក្លែងបន្លំអាចរួមបញ្ចូលទាំងការយូបយឺតគ្នា ការលួចបន្លំ ការលួចចោលដោយចេតនា ការបកស្រាយមិនពិត ឬ មិនអនុវត្តតាមនីតិវិធីគ្រប់គ្រងផ្ទៃក្នុង ។
- ទទួលបាននូវការយល់ដឹងអំពីការគ្រប់គ្រងផ្ទៃក្នុង ដែលពាក់ព័ន្ធនឹងការធ្វើសវនកម្ម ក្នុងគោលបំណងដើម្បីរៀបចំនូវនីតិវិធីសវនកម្មដែលសមស្របទៅតាមកាលៈទេសៈ ប៉ុន្តែមិនមែនក្នុងគោលបំណងដើម្បីបញ្ចេញមតិលើប្រសិទ្ធភាពនៃការគ្រប់គ្រងផ្ទៃក្នុងរបស់ក្រុមហ៊ុនឡើយ ។
- ការវាយតម្លៃលើភាពសមស្របនៃ គោលនយោបាយគណនេយ្យដែលក្រុមហ៊ុនបានប្រើប្រាស់ និងភាពសមហេតុផលនៃការប៉ាន់ស្មានគណនេយ្យសំខាន់ៗ ព្រមទាំងការលាតត្រដាងព័ត៌មានពាក់ព័ន្ធដែលបានធ្វើឡើងដោយអ្នកគ្រប់គ្រង ។
- ធ្វើការសន្និដ្ឋានលើភាពសមស្របនៃ ការប្រើប្រាស់មូលដ្ឋាននិរន្តរភាពនៃគណនេយ្យរបស់អ្នកគ្រប់គ្រង ហើយដោយផ្អែកទៅលើភស្តុតាងសវនកម្មដែលទទួលបាន ធ្វើការសន្និដ្ឋានថាតើភាពមិនច្បាស់លាស់សារវន្តពាក់ព័ន្ធទៅនឹងព្រឹត្តិការណ៍ ឬ លក្ខខណ្ឌដែលអាចធ្វើឲ្យមានមន្ទិលជាសារវន្តលើលទ្ធភាពរបស់ក្រុមហ៊ុន ដើម្បីបន្តនិរន្តរភាពអាជីវកម្ម ។ ប្រសិនបើយើងខ្ញុំធ្វើការសន្និដ្ឋានថាមានអត្ថិភាពនៃភាពមិន ប្រាកដប្រជាជាសារវន្ត យើងខ្ញុំចាំបាច់ត្រូវបញ្ជូលនៅក្នុងរបាយការណ៍ហិរញ្ញវត្ថុ ឬ ប្រសិនបើការលាតត្រដាងព័ត៌មានមានលក្ខណៈមិនគ្រប់គ្រាន់ យើងខ្ញុំចាំបាច់ត្រូវផ្តល់មតិសវនកម្មដែលមានបញ្ហា ។ ការសន្និដ្ឋានរបស់យើងខ្ញុំ គឺផ្អែកតាមភស្តុតាងសវនកម្មដែលប្រមូលបានត្រឹមកាលបរិច្ឆេទនៃរបាយការណ៍សវនកម្មរបស់យើងខ្ញុំ ។ យ៉ាងណាក៏ដោយព្រឹត្តិការណ៍ ឬលក្ខខណ្ឌនាពេលអនាគតអាចធ្វើឲ្យក្រុមហ៊ុនបញ្ឈប់និរន្តរភាពអាជីវកម្ម ។



- វាយតម្លៃលើការបង្ហាញនៃទម្រង់ និងខ្លឹមសារនៃរបាយការណ៍ហិរញ្ញវត្ថុទាំងមូល ដែលរួមបញ្ចូលទាំងការលាតត្រដាងព័ត៌មាន និងវាយតម្លៃថាតើរបាយការណ៍ហិរញ្ញវត្ថុបានបង្ហាញពីប្រតិបត្តិការ និងព្រឹត្តិការណ៍ពាក់ព័ន្ធក្នុងអត្ថន័យដែលអាចសម្រេចបាននូវការបង្ហាញរបាយការណ៍ហិរញ្ញវត្ថុដ៏ត្រឹមត្រូវ។

យើងខ្ញុំ ឮផ្តល់ព័ត៌មានជូនអ្នកទទួលខុសត្រូវលើអភិបាលកិច្ចស្តីពីបញ្ហាផ្សេងទៀត វិសាលភាព និងពេលវេលាដែលបានគ្រោងទុកសម្រាប់ការធ្វើសវនកម្ម និងការកម្រើកបញ្ហាជាសារវន្តផ្សេងទៀត ដែលមានរួមបញ្ចូលទាំងចំណុចខ្លះខាតនៃការគ្រប់គ្រងផ្ទៃក្នុងដែលបានរកឃើញក្នុងអំឡុងពេលធ្វើសវនកម្ម ។

តំណាងក្រុមហ៊ុន **ខេតីអិមជឺ ខេមបូឌា ចំណាត់**


ខេតីអិមជឺ ខេមបូឌា
 KPMG CAMBODIA
 LTD
 សម្រាប់ការរាយការណ៍ធានីគំរោង

ម៉ែ ម៉ឺន
 Partner

រាជធានីភ្នំពេញ ព្រះរាជាណាចក្រកម្ពុជា

ថ្ងៃទី 27 ខែ មេសា ឆ្នាំ 2018



តារាងគុណប្រកាស

នាថ្ងៃទី ៣១ ខែ ធ្នូ ឆ្នាំ ២០១៧

បរិយាយ	២០១៧		២០១៦	
	ដុល្លារអាមេរិក	កាន់រៀល	ដុល្លារអាមេរិក	កាន់រៀល
ទ្រព្យសកម្ម				
សាច់ប្រាក់ក្នុងដៃ	១៤៨.៤៩៤	៥៩៩.៤៧០	៨២.៩៣៦	៣៣៤.៨១៣
សមតុល្យនៅធនាគារ	២៦.៩៩១	១០៨.៨០១	២១.០៧២	៨៥.០៦៨
សមតុល្យនៅធនាគារជាតិ នៃ កម្ពុជា	១០៥.៨៣៣	៤២៧.២៤៨	១០៥.៥៧០	៤២៦.១៨៦
ឥណទានផ្តល់ដល់អតិថិជនសុទ្ធ	៧.៥៩២.១៩៨	៣០.៦៤៩.៧០៣	៧.៣៨៥.២៩៥	២៩.៨១៤.៤៣៦
ទ្រព្យសកម្មផ្សេងៗ	១២២.៤៥២	៤៩៤.៣៣៩	១២០.៦១២	៤៨៦.៩១០
ទ្រព្យ និងបរិក្ខារ	៥៩.៩៣៨	២៤១.៩៧០	៦២.៥១៥	២៥២.៣៧៤
ទ្រព្យសកម្មអរូបិយ	៤៣.៤៤២	១៧៥.៣៧៥	៤៨	១៩៤
ពន្ធពន្យារជាទ្រព្យសកម្មសុទ្ធ	៣០.៤៤៤	១២២.៩១៩	៦.៧៣៨	២៧.២០០
សរុបទ្រព្យសកម្ម	<u>៤.១២៩.៧៥៦</u>	<u>៣២.៨១៩.៨២៥</u>	<u>៧.៧៨៤.៧៨៦</u>	<u>៣១.៤២៧.១៨១</u>
បំណុល និងមូលធន				
បំណុល				
បំណុលផ្សេងៗ	១៥៦.៤៣៨	៦៣១.៥៤១	៩៤.៧៩៩	៣៨២.៧០៤
ពន្ធលើប្រាក់ចំណេញ	៥២.៨៧៣	២១៣.៤៤៨	៦៣.៦២៣	២៥៦.៨៤៦
ប្រាក់កម្ចី	៥.៣១៨.៩៧៥	២១.៤៧២.៧០២	៥.០២៣.៤៧២	២០.២៧៩.៧៥៦
សរុបបំណុល	<u>៥.៥២៨.២៨៦</u>	<u>២២.៣១៧.៦៩១</u>	<u>៥.១៨១.៨៩៤</u>	<u>២០.៩១៩.៣០៦</u>
មូលធន				
ដើមទុន	២.១០៣.០០០	៨.៤៨៩.៨១១	២.១០៣.០០០	៨.៤៨៩.៨១១
ប្រាក់ចំណេញរក្សាទុក	៤៩៨.៤៧០	២.០១២.៣២៣	៤៩៩.៨៩២	២.០១៨.០៦៤
សរុបមូលធន	<u>២.៦០១.៤៧០</u>	<u>១០.៥០២.១៣៤</u>	<u>២.៦០២.៨៩២</u>	<u>១០.៥០៧.៨៧៥</u>
សរុបបំណុល និងមូលធន	<u>៤.១២៩.៧៥៦</u>	<u>៣២.៨១៩.៨២៥</u>	<u>៧.៧៨៤.៧៨៦</u>	<u>៣១.៤២៧.១៨១</u>



របាយការណ៍លទ្ធផល

សម្រាប់ករិយបរិច្ឆេទដែលបានបញ្ចប់ថ្ងៃទី ៣១ ខែ ធ្នូ ឆ្នាំ ២០១៧

បរិយាយ	២០១៧		២០១៦	
	ដុល្លារអាមេរិក	កាន់រៀល	ដុល្លារអាមេរិក	កាន់រៀល
ចំណូលពីការប្រាក់	១.៤៤៤.១៦៩	៥.៨៣០.១១០	១.៣៤៤.៩១៤	៥.៤៦៩.៧៨៨
ចំណាយការប្រាក់	(៤៥០.៤៧៦)	(១.៨១៨.៥៧១)	(៣៩២.០៣២)	(១.៥៨២.៦៣៣)
ចំណូលពីការប្រាក់សុទ្ធ	៩៩៣.៦៩៣	៤.០១១.៥៣៩	៩៥២.៨៨២	៣.៨៨៧.១៥៥
សំវិធានធនសម្រាប់ឥណទាន ស្តង់ដារ	(១០៤.៨២៩)	(៤៣៩.៣៤៣)	(៤៧.០២១)	(១៨៩.៤២៤)
ក្រោមស្តង់ដារ អាក្រក់ និងសង្ស័យ				
ចំណូលការប្រាក់បន្ទាប់ពីសំវិធានធន	៨៨៨.៨៦៤	៣.៥៧២.១៩៦	៩០៥.៨៦១	៣.៦៩៧.៧៣១
សម្រាប់ ឥណទានអាក្រក់ និងសង្ស័យ				
ចំណូលពីប្រតិបត្តិការផ្សេងៗ	១៤០.២១០	៥៦៦.០២៨	៩២.៦៩៧	៣៧៤.២១៨
ចំណាយលើបុគ្គលិក	(៤៩១.៩១៣)	(១.៩៨៥.៨៥៣)	(៣៦៥.៦៣៣)	(១.៤៧៦.០៦០)
ចំណាយរំលស់	(៥១.៣៤៥)	(២០៧.២៨០)	(៣៨.៥៨៦)	(១៥៥.៧៧២)
ចំណាយទូទៅ និងរដ្ឋបាល	(២៧៤.៦៥៧)	(១.១០៨.៧៩០)	(២២២.០៦៩)	(៨៩៦.៤៤៣)
ប្រាក់ចំណេញមុនដកពន្ធ	២០៧.១៥៩	៨៣៦.៣០១	៣៨២.២៧០	១.៥៤៣.២២៤
ពន្ធលើប្រាក់ចំណេញ	(៥៨.៥៨១)	(២៣៦.៤៩២)	(៧០.៩៩៦)	(២៨៦.៦១១)
ប្រាក់ចំណេញសម្រាប់ករិយបរិច្ឆេទ	១៤៨.៥៧៨	៥៩៩.៨០៩	៣១១.២៧៤	១.២៥៦.៦១៣





របាយការណ៍ស្តីពីបម្រែបម្រួលមូលធន

សម្រាប់កាលបរិច្ឆេទដែលបានបញ្ចប់ថ្ងៃទី ៣១ ខែ ធ្នូ ឆ្នាំ ២០១៧

	ដើមទុន	ប្រាក់ចំណេញរក្សាទុក	សរុប
	ដុល្លារអាមេរិក	ដុល្លារអាមេរិក	ដុល្លារអាមេរិក
សមតុល្យនាថ្ងៃទី ០១ ខែ មករា ឆ្នាំ២០១៦	២.១០៣.០០០	៣៤៨.៦១៨	២.៤៥១.៦១៨
ប្រាក់ចំណេញសុទ្ធ សម្រាប់កាលបរិច្ឆេទ	-	៣១១.២៧៤	៣១១.២៧៤
ការបង្កើនដើមទុន	-	(១៦០.០០០)	(១៦០.០០០)
សមតុល្យនាថ្ងៃទី ៣១ ខែ ធ្នូ ឆ្នាំ២០១៦	២.១០៣.០០០	៤៩៩.៨៩២	២.៦០២.៨៩២
សមមូល ជាពាន់រៀល (កំណត់សំគាល់ ៤)	៨.៤៨៩.៨១១	២.០១៨.០៦៤	១០.៥០៧.៨៧៥
សមតុល្យនាថ្ងៃទី ០១ ខែ មករា ឆ្នាំ២០១៧	២.១០៣.០០០	៤៩៩.៨៩២	២.៦០២.៨៩២
ប្រាក់ចំណេញសុទ្ធ សម្រាប់កាលបរិច្ឆេទ	-	១៤៨.៥៧៨	១៤៨.៥៧៨
ការបង្វែរប្រាក់ចំណេញរក្សាទុកទៅជាដើមទុន	-	(១៥០.០០០)	(១៥០.០០០)
សមតុល្យនាថ្ងៃទី ៣១ ខែ ធ្នូ ឆ្នាំ២០១៧	២.១០៣.០០០	៤៩៨.៤៧០	២.៦០១.៤៧០
សមមូលពាន់រៀល (កំណត់សំគាល់ ៤)	៨.៤៨៩.៨១១	២.០១២.៣២៣	១០.៥០២.១៣៤





របាយការណ៍លំហូរទឹកប្រាក់

បរិយាយ	២០១៧		២០១៦	
	ដុល្លារអាមេរិក	កាន់រៀល	ដុល្លារអាមេរិក	កាន់រៀល
លំហូរសាច់ប្រាក់ពីសកម្មភាពប្រតិបត្តិការ				
ប្រាក់ចំណេញសុទ្ធសម្រាប់ការិយបរិច្ឆេទ	១៤៨.៥៧៨	៥៩៩.៨០៩	៣១១.២៧៨	១.២៥៦.៦១៣
<i>និយត្តិការលើ:</i>				
រំលស់	៥១.៣៤៥	២០៧.២៨០	៣៨.៥៨៦	១៩៥.៧៧២
សំវិធានធនសម្រាប់ឥណទាន អាក្រក់ និងសង្ស័យ	១០៨.៨២៩	៤៣៩.៣៤៣	៤៧.០២១	១៨៩.៨២៤
ចំណូលការប្រាក់សុទ្ធ	(៩៩៣.៦៩៣)	(៤.០១១.៨៣៩)	(៤៦៨.៨៨២)	(៣.៨៨៧.១៥៨)
ចំណាយពន្ធលើប្រាក់ចំណេញ	៥៨.៥៨១	២៣៦.៤៥២	៧០.៩៩៦	២៨៦.៦១១
ចំណាយលើការដោះស្រាយសម្បត្តិ និងគ្រឿងបរិក្ខារ	៥៨	២៣៨	-	-
	(៦២៦.៣០២)	(២.៥២៨.៣៨១)	(៤៩៧.០០៨)	(១.៩៩៨.៣៣៥)
ការផ្លាស់ប្តូរ:				
ឥណទានផ្តល់ដល់អតិថិជន	(៣១៥.៧៣២)	(១.២៧៤.៦១០)	(១.៥១៨.៧២០)	(៦.១៣១.០៧៣)
ទ្រព្យសម្បត្តិផ្សេងៗ	(២.៣៥២)	(៩.៥១៩)	(៧.៣៤០)	(២៩.៦៣២)
បំណុលប្តេជ្ញាផ្សេងៗ	៦០.៦១៤	២៤៤.៧១៥	២២.៣២០	៩០.១០៦
សាច់ប្រាក់ប្រើក្នុងប្រតិបត្តិការ	(៨៥២.៤៧០)	(៣.៥៦៧.៧៩៤)	(១.៩៩៣.៧៦០)	(៨.០៦៨.៩៧០)
ពន្ធលើប្រាក់ចំណេញបានបង់	(៩៣.០៤១)	(៣៧៥.៦០៧)	(៨២.៧២៤)	(៣៣៣.៩៧៣)
ការប្រាក់ទទួលបាន	១.៤៤៤.៦៨៧	៥.៨៣២.២០១	១.៣៤៣.២០៥	៥.៤២២.៥១៩
ការប្រាក់បានបង់	(៤៤៩.៤៨៥)	(១.៨១៤.៤៥០)	(៣៨៣.៨៧៥)	(១.៥៤៩.៧០៣)
សាច់ប្រាក់សុទ្ធប្រើក្នុងសកម្មភាពប្រតិបត្តិការ	១៨៤.០៩៩	៧៨.៣៨៩	១.១២២.១៨៥	៤.៥៣០.០៨១
លំហូរទឹកប្រាក់ពីសកម្មភាពវិនិយោគ				
ប្រាក់បញ្ញើកម្ពុជាតាមតុល្យ	-	-	-	-
ប្រាក់បញ្ញើមានកាលកំណត់	-	-	២០០.០០០	៨០៧.៤០០
ការទិញទ្រព្យ និងបរិក្ខារ	(៤៣.៤៣៥)	(១៧៥.៣៤៧)	(៦៧.៣៥៩)	(២៧១.៩២៨)
ការទិញទ្រព្យសម្បត្តិរូបិយ	(៤៤.៧៨៥)	(១៩៦.៩៥៥)	-	-
សាច់ប្រាក់សុទ្ធ ទទួលបានពីសកម្មភាពវិនិយោគ(ប្រើក្នុង)	(៩៧.២២០)	(៣៧២.៦៤២)	១៣២.៦៤១	៥៣៥.៤៧២
លំហូរសាច់ប្រាក់ពីសកម្មភាពហិរញ្ញប្បទាន				
សាច់ប្រាក់ទទួលបានពីប្រាក់កម្ចី	៧.២០៥.១១១	២៩.០៥៧.០៣៣	៧.០១៦.២០៨	២៨.៣២៤.៤៣១
ការទូទាត់សងប្រាក់កម្ចី	(៦.៩០៥.៦០៨)	(២៧.៥៤៤.០៥៨)	(៥.៥៦១.១២៦)	(២៤.០៦៤.៦០៥)
សាច់ប្រាក់ទទួលបានពីការបង្កើនដើមទុន	-	-	-	-
ការទូទាត់ភាគហ៊ុន	(១៥០.០០០)	(៦០៥.៥៥០)	(១៦០.០០០)	(៦៤៥.៥២០)
សាច់ប្រាក់សុទ្ធទទួលបានពីសកម្មភាពហិរញ្ញប្បទាន	១៤៩.៥០៣	៥៨៦.៣៥៥	៤៩៥.១៨២	៣.៦១៣.៩០៦
ការកើនឡើង នៃសាច់ប្រាក់(ចរន្ត) និងសាច់ប្រាក់សមមូលសុទ្ធ	៧១.៧០០	២៨៩.៤៩២	(៤៤.៣០៦)	(៣៨០.៧១៣)
សាច់ប្រាក់ និងសាច់ប្រាក់សមមូលដើមការិយបរិច្ឆេទ	១០៤.៤២៤	៤២១.៥៧៦	១៥៨.៧៧៨	៤០៤.៨៧៣
បង្កើនពីការប្តូររូបិយប័ណ្ណ	-	-	-	(២.៥៨៤)
សាច់ប្រាក់ និងសាច់ប្រាក់សមមូលចុងការិយបរិច្ឆេទ	១០៤.៤២៤	៤២១.៥៧៦	១៥៨.៧៧៨	៤០២.២៨៩
សាច់ប្រាក់ និងសាច់ប្រាក់សមមូលមាន:				
សាច់ប្រាក់ក្នុងដៃ	១៤៨.៤៩៤	៥៩៩.៤៧០	៨២.៩៣៦	៣៣៤.៨១៣
សមតុល្យប្រេងធានា	២៦.៩៥១	១០៨.៤០១	២១.០៧២	៨៥.០៦៤
ប្រាក់បញ្ញើរវាងភាគីទាក់ទងគ្នា	៦៨៣	២.៧៥៧	៤២០	១.៦៩៥
	១៧៦.១២៨	៧១១.០២៨	១០៤.៤២៨	៤២១.៥៧២



រាជធានីភ្នំពេញ

ករិយាល័យកណ្តាល

ផ្ទះលេខ ១០១អា ផ្លូវ២៨៩ សង្កាត់បឹងកក់ទី១ ខណ្ឌទួលគោក
រាជធានីភ្នំពេញ ព្រះរាជាណាចក្រកម្ពុជា ។

ទូរស័ព្ទ៖ (+៨៥៥)២៣ ៥៣៣ ៩៩៩៩ / ០៨៩ ៦៦៦ ០១៤

អ៊ីម៉ែល ៖ info@camma.com.kh

គេហទំព័រ ៖ www.camma.com.kh

HEAD OFFICE

#101A, Street 289, Sangkat Beoung Kak 1, Khan Toul Kork,
Phnom Penh, Kingdom of Cambodia.

Telephone: (+855)23 533 9999 / 089 666 014

Email: info@camma.com.kh

Website: www.camma.com.kh

សាខាអង្គស្នួល

ផ្ទះលេខ ៣៨អា១ ផ្លូវជាតិលេខ៤ ភូមិស្វាយជ្រំ ឃុំបែកទាន
ស្រុកអង្គស្នួល ខេត្តកណ្តាល ។

ទូរស័ព្ទ៖ (+៨៥៥)៨៩ ៩៩៩ ១៧៤

អ៊ីម៉ែល ៖ ans@camma.com.kh

សាខាក្រុងតាខ្មៅ

ផ្ទះលេខ (គ្មាន) ផ្លូវជាតិលេខ ១១៥ ភូមិព្រែកសំរោង
សង្កាត់តាខ្មៅ ក្រុងតាខ្មៅ ខេត្តកណ្តាល ។

ទូរស័ព្ទ៖ (+៨៥៥)៨៩ ៦៦៦ ០០៣

អ៊ីម៉ែល ៖ tkm@camma.com.kh