



របាយការណ៍ប្រចាំឆ្នាំ
២០១៩

មាតិកា

ប្រវត្តិ ខេមា

ទស្សនៈវិស័យ និងបេសកកម្ម.....	០១
គុណតម្លៃស្នូល	០២
វិសាលភាពប្រតិបត្តិការ	០៣
ទិន្នន័យសំខាន់ៗ	០៤
សាវតាររបស់ខេមា.....	០៧
ម្ចាស់កម្ចី និងដៃគូ	១០
ចំណាប់អារម្មណ៍របស់ប្រធានក្រុមប្រឹក្សាភិបាល	១១
ចំណាប់អារម្មណ៍របស់អគ្គនាយិកាប្រតិបត្តិ.....	១៣

អភិបាលកិច្ចសាជីវកម្ម

គណៈគ្រប់គ្រង	១៥
រចនាសម្ព័ន្ធគ្រប់គ្រង	១៩
ផលិតផល និងសេវាកម្ម	២១
ការគ្រប់គ្រងហានិភ័យ និងការត្រួតពិនិត្យផ្ទៃក្នុង	២៣

ការកសាងសមត្ថភាពបុគ្គលិក

ការលើកទឹកចិត្តបុគ្គលិក	២៥
ការអភិវឌ្ឍចំណេះដំនាញដល់បុគ្គលិក	២៦
សុខុមាលភាពរបស់បុគ្គលិក	២៧
និស្សិតចុះកម្មសិក្សា.....	២៨

របាយការណ៍ហិរញ្ញវត្ថុ

របាយការណ៍របស់ប្រធានក្រុមប្រឹក្សាភិបាល	២៩
របាយការណ៍របស់សវនករឯករាជ្យ	៣៣
របាយការណ៍ស្ថានភាពហិរញ្ញវត្ថុ	៣៧
របាយការណ៍លទ្ធផលពេញលេញ.....	៣៨
របាយការណ៍លំហូរទឹកប្រាក់.....	៣៩
របាយការណ៍បម្រែបម្រួលមូលធន.....	៤១

បណ្តាញសាខា

ទស្សនៈវិស័យ

ក្លាយជាគ្រឹះស្ថានមីក្រូហិរញ្ញវត្ថុដ៏មានទំនុកចិត្ត ក្នុងការផ្តល់នូវសេវាហិរញ្ញវត្ថុប្រកបដោយបរិយាបន្ន និងភាពច្នៃប្រឌិតដល់ប្រជាជនកម្ពុជា និងរក្សាបាននូវអត្ថប្រយោជន៍ជូនអតិថិជនបុគ្គលិក ភាគទុនិក និងសង្គមជាតិទាំងមូល។

បេសកកម្ម

ផ្តល់នូវសេវាហិរញ្ញវត្ថុប្រកបដោយភាពច្នៃប្រឌិត និងមានឥទ្ធិពលដល់សហគមន៍ សហគ្រាសខ្នាតតូចនិងមធ្យម និងកសិករ ជាពិសេសស្ត្រីប្រកបដោយប្រសិទ្ធភាព និរន្តរភាព និងការទទួលខុសត្រូវខ្ពស់។

បុគ្គលិកគ្រប់លំដាប់ថ្នាក់របស់គ្រឹះស្ថាន ខេមា មីក្រូហិរញ្ញវត្ថុ លីមីតធីត ផ្តល់នូវសេវាកម្មដ៏ល្អបំផុត សម្រាប់អតិថិជនប្រកបដោយភាពស្មោះត្រង់ តម្លាភាព និងដោយការគោរព។



វិសាលភាពប្រតិបត្តិការ

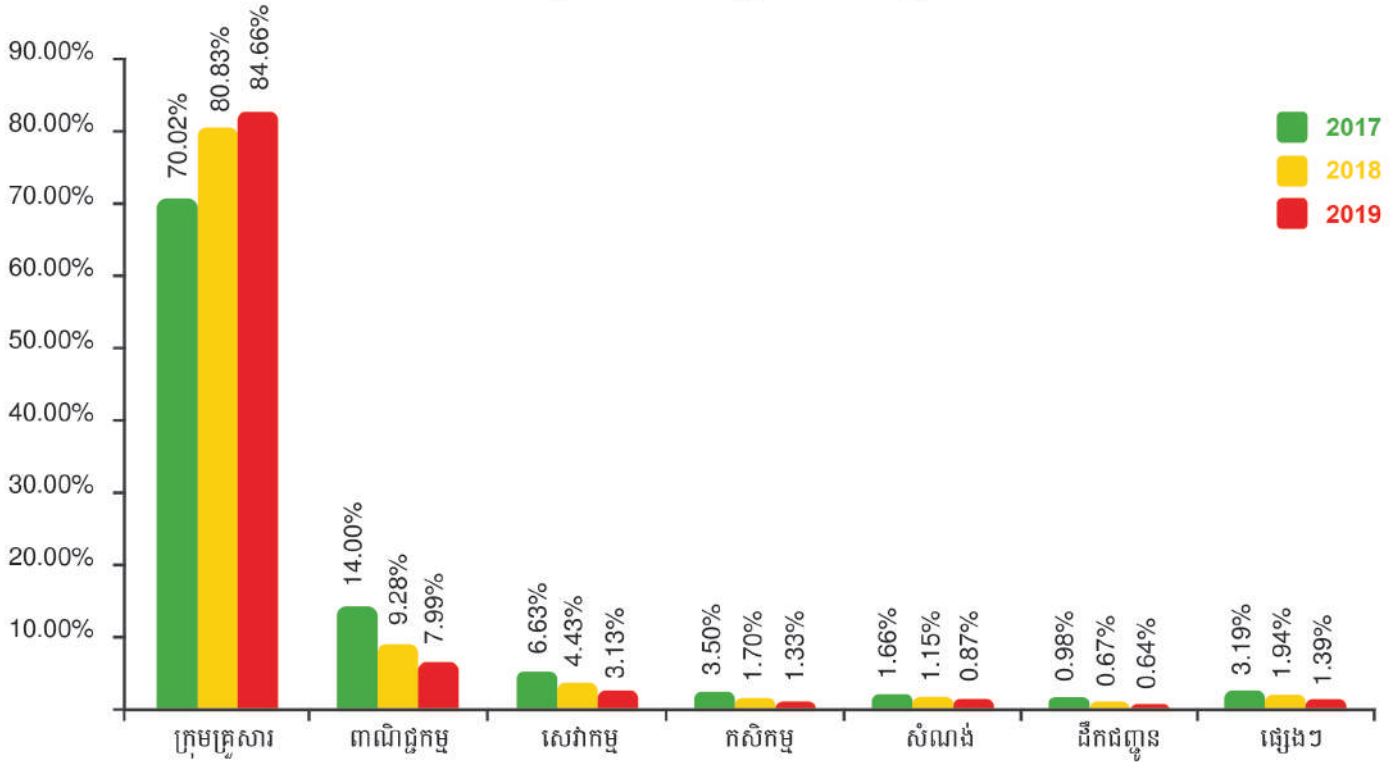


សូចនាករសំខាន់ៗ នៃផ្នែកប្រតិបត្តិការ	២០១៧	២០១៨	២០១៩
រាជធានី-ខេត្តដែលកំពុងមានប្រតិបត្តិការ	០៤	០៤	០៤
ក្រុង-ស្រុក-ខណ្ឌ ដែលកំពុងមានប្រតិបត្តិការ	២៥	២៨	៣០
សង្កាត់-ឃុំ ដែលកំពុងមានប្រតិបត្តិការ	១២១	១៤៦	១៧០
ភូមិដែលកំពុងមានប្រតិបត្តិការ	៣៤៧	៤៤២	៤៧៤
ចំនួនសាខាស្រុកសរុប	០៣	០៣	០៣
ចំនួនបុគ្គលិកសរុប	៩៤	៩៥	១០៣
ចំនួនបុគ្គលិកជាភ្នាក់ងារឥណទាន	៤៨	៤៦	៤៧

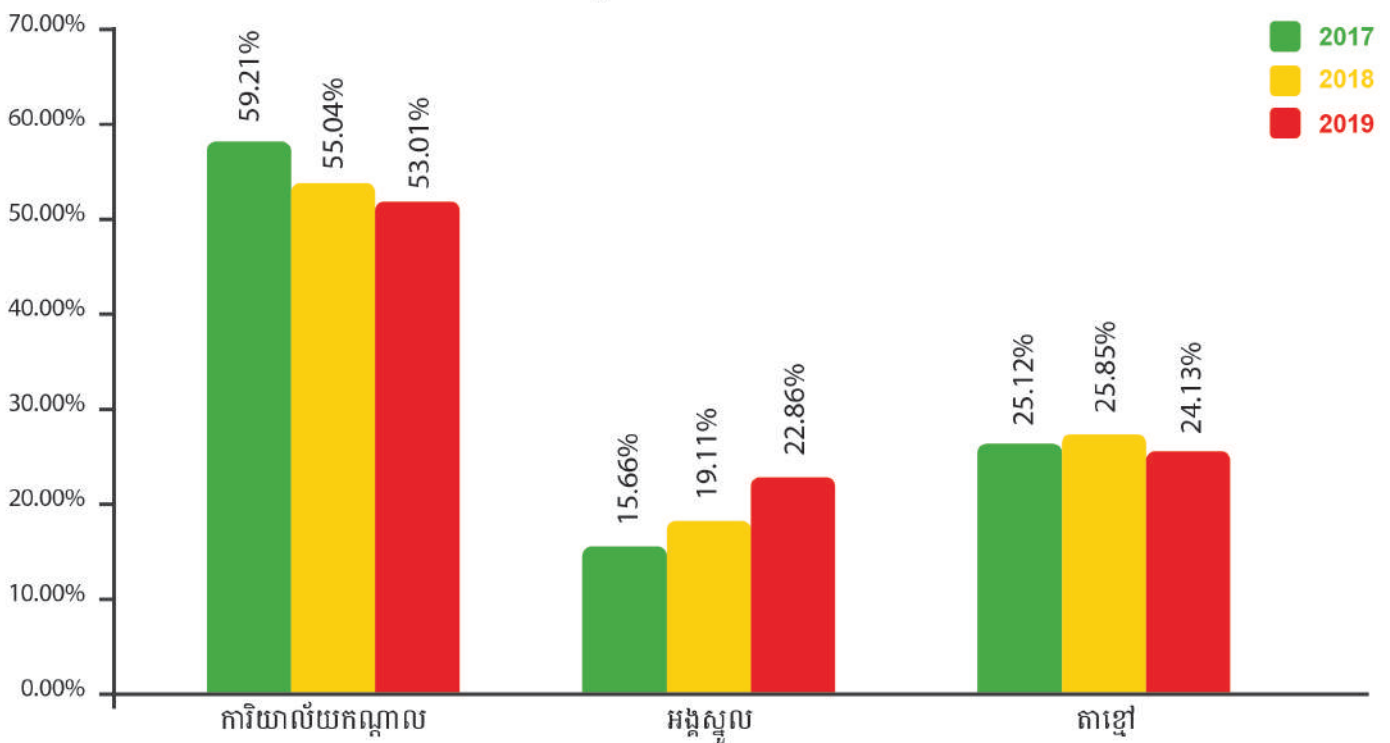
ទិន្នន័យសំខាន់ៗ

ចំណុចសំខាន់ៗ ផ្នែកប្រតិបត្តិការ	២០១៧	២០១៨	២០១៩	ផ្សែង
ចំនួនបុគ្គលិកសរុប	៩៤	៩៥	១០៣	១០%
ចំនួនបុគ្គលិកផ្នែកឥណទាន	៤៨	៤៦	៤៧	២%
ចំនួនភូមិសរុប	៤០២	៤៨៦	៥៣១	៩%
ចំនួនអ្នកខ្ចីសកម្មសរុប	១.៦២៨	១.៦៤៨	១.៧២៨	៥%
សមតុល្យឥណទាន (ដុល្លារ)	៧.៧៤៦.៤១៩	១០.៣៣៤.៦៤៨	១៣.១៥៣.៨៧៨	២៧%
សមតុល្យឥណទានខ្នាតតូចបំផុត	៦៥២.១៦៨	៦៣៤.៨៥៦	៤៦៣.៩២៦	-២៧%
សមតុល្យឥណទានខ្នាតតូច	២.៩៤០.៥៥០	២.៧៨៥.៣៣៣	២.៣៦៩.៣៥៦	-១៥%
សមតុល្យឥណទានខ្នាតធ្ងន់	៤.០២៩.១៨១	៦.៤៧៩.៧២១	៩.១៩៩.២៩៦	៤២%
សមតុល្យឥណទានបុគ្គលិក	១១៤.៧២៥	២៩៨.៨២១	៣៥១.៩៦២	១៨%
សមតុល្យឥណទានរបស់	៩.៧៩៥	១១៣.៣០២	១០១.៤២៩	-១០%
សមតុល្យឥណទានក្រុម	-	១៩.៩៨០	៣៣.០៤៧	៦៥%
សមតុល្យឥណទានម៉ូតូ	-	២.៦៣៥	១.៨៣៥	-៣០%
សមតុល្យឥណទានអចលនទ្រព្យ	-	-	៣៧៥.២០៤	១០០%
សមតុល្យឥណទានកញ្ចប់	-	-	២៥៧.៨២២	១០០%
ចំនុចសំខាន់ៗ ផ្នែកហិរញ្ញវត្ថុ				
ទ្រព្យសកម្ម	៨.១២៩.៧៥៦	១១.២៧៥.៩៣០	១៣.៤៥០.៩៣៣	១៩%
ទ្រព្យអកម្ម	៥.៥២៨.២៨៦	៨.៣៤០.៤១៩	៩.២១២.៥៦៩	១០%
ទ្រព្យម្ចាស់ភាគទុនិក	២.៦០១.៤៧០	២.៩៣៥.៥១១	៤.២៣៨.៣៦៤	៤៤%
មូលធនវិនិយោគ	២.១០៣.០០០	២.១០៣.០០០	៣.៥៩៣.០០០	៧១%
ប្រាក់ចំណេញសុទ្ធក្នុងឆ្នាំ	៤៩៨.៤៧០	៧៤១.៥២៤	៥៧៥.៧២៤	-២២%
ទុនបម្រុងបទបញ្ញត្តិ	-	៩០.៩៨៧	៦៩.៦៤០	-២៣%
ចំណូលការប្រាក់	១.៤៤៤.១៦៩	១.៦៤៣.៩២០	២.០៣៤.៣៤៥	២៤%
ចំណាយការប្រាក់	(៤៥០.៤៧៦)	(៤៨២.៩៦៥)	(៥៧៣.៤០១)	១៩%
ចំណូលការប្រាក់សុទ្ធ	៩៩៣.៦៩៣	១.១៦០.៩៥៥	១.៤៦០.៩៤៤	២៦%
"សំវិធានធនឥណទានស្តង់ដារឥណទានអាក្រក់ និងសង្ស័យ"	(១០៨.៨២៩)	៣២.៣៨៥	(៦៦.៣១១)	-៣០៥%
"ចំណូលការប្រាក់សុទ្ធបន្ទាប់ពីសំវិធានធនឥណទានអាក្រក់ និងសង្ស័យ"	៨៨៤.៨៦៤	១.១៩៣.៣៤០	១.៣៩៤.៦៣៣	១៧%
ចំណូលមិនមែនការប្រាក់	១៤០.២១០	៧៣.៩១៥	៩៥.៩២៨	៣០%
ចំណាយបុគ្គលិក	(៤៩១.៩១៣)	(៦០១.០៨២)	(៦៥២.៣៨៧)	៩%
ចំណាយប្រតិបត្តិការ និងផ្សេងៗ	(២៧៤.៦៥៧)	(២៦០.៦៦៨)	(៤០៨.១១២)	៥៧%
ចំណាយលើការដកវិលសំ	(៥១.៣៤៥)	(៤៧.៦៤៩)	(៣៣.៤៩៦)	-៣០%
ចំណេញ/ខាតមុនបង់ពន្ធ	២០៧.១៥៩	៣៥៧.៨៥៦	៣៩៦.៥៦៦	១១%
ពន្ធលើប្រាក់ចំណេញ	(៥៨.៥៨១)	(២១.០៤៨)	(៩៣.៧១៣)	៣៤៥%
ចំណេញក្នុងឆ្នាំ	១៤៨.៥៧៨	៣៣៦.៨០៨	៣០២.៨៥៣	-១០%
ចំណេញធៀបនឹងទ្រព្យសកម្ម	១.៨៣%	២.៩៩%	២.២៥%	-២៥%
ចំណេញធៀបនឹងទ្រព្យម្ចាស់	៥.៧១%	១១.៤៧%	៧.១៥%	-៣៨%
ទំហំហានិភ័យឥណទាន	២.៧១%	១.៩៥%	២.៤២%	២៤%
លទ្ធភាពអាចប្រតិបត្តិការខ្លួនឯង	១០៤.៨៦%	១២០.៨៨%	១១៧.៣៤%	-៣%

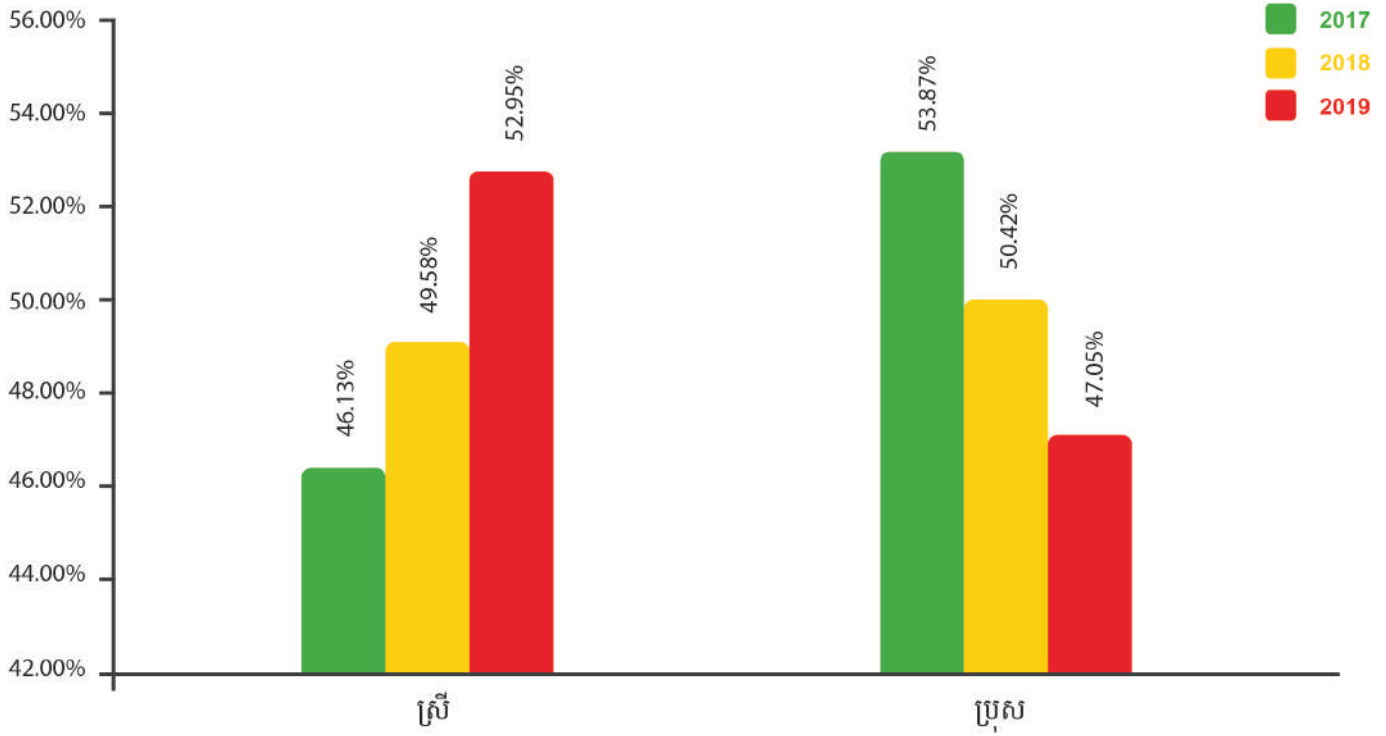
ចំនួនអតិថិជនតាមប្រភេទអាជីវកម្ម



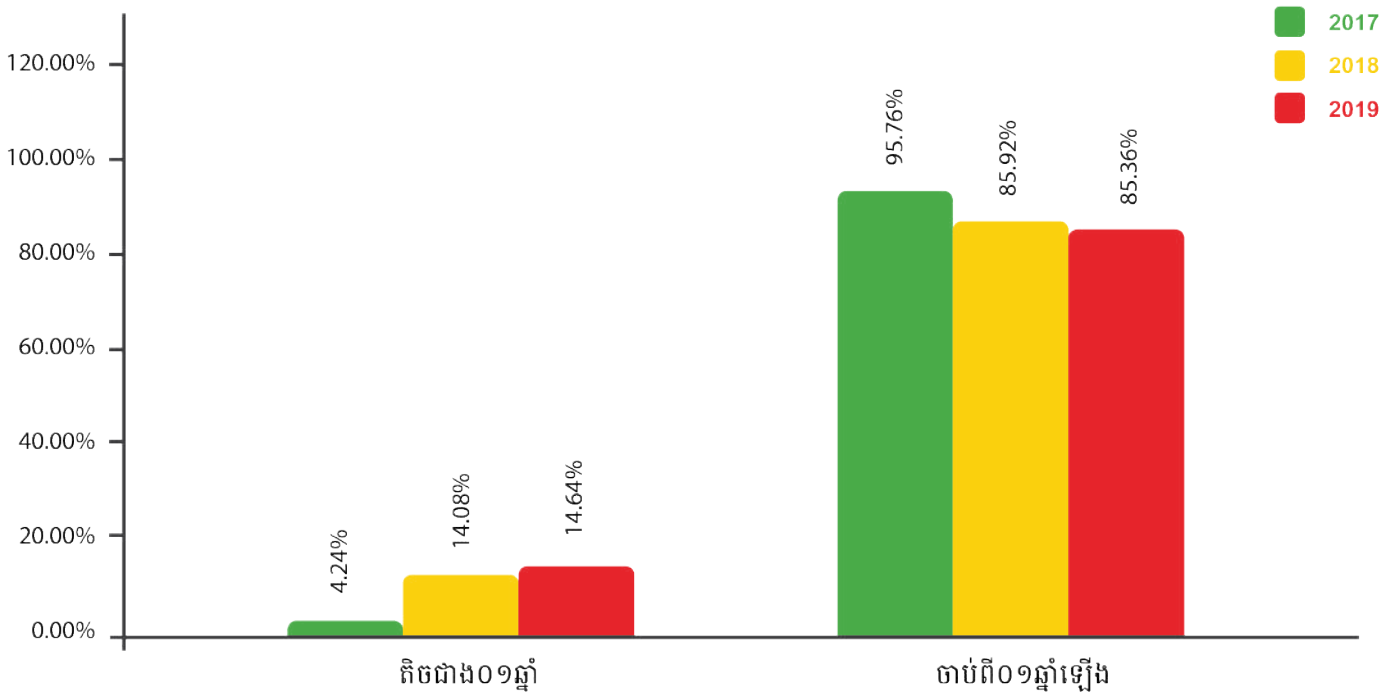
ចំនួនអតិថិជនតាមសាខា



ចំនួនអតិថិជនតាមភេទ



ចំនួនអតិថិជនតាមរយៈពេលកម្ចី



២០០៨

គ្រឹះស្ថាន ខេមា មីក្រូហិរញ្ញវត្ថុ លីមីតធីតត្រូវបានផ្ដួចផ្ដើមគំនិត និងបង្កើតឡើងដោយស្ថាបនិកពីររូប គឺលោកស្រី អ៊ូ សាន និង លោកស្រី ឱត និត នៅក្នុងឆ្នាំ២០០៨ ដែលក្នុងពេលនោះខេមា គឺជាប្រតិបត្តិករឥណទានឯកជនមួយដែលបានធ្វើប្រតិបត្តិការផ្តល់សេវាឥណទាន ជូនប្រជាពលរដ្ឋកម្ពុជាក្នុងរាជធានីភ្នំពេញ និងខេត្តកណ្តាល។

២០១៥

ខេមាបានបង្កើនដើមទុនដោយបានចុះបញ្ជីដល់ចំនួន ២.១០៣.០០០ (ពីរលាន មួយរយ បីពាន់ ដុល្លារអាមេរិក)។

- ខេមាបានទទួលអាជ្ញាប័ណ្ណជា គ្រឹះស្ថានមីក្រូហិរញ្ញវត្ថុពី ធនាគារជាតិនៃកម្ពុជា។
- គ្រឹះស្ថាន ខេមា បានចុះបញ្ជីដើមទុនសរុបមានចំនួន ១.៤០០.០០០ ដុល្លារ (មួយលានបួនរយពាន់ដុល្លារអាមេរិក)។

២០១០

២០១៧

- គ្រឹះស្ថាន ខេមា បានទទួលអាជ្ញាប័ណ្ណសម្រាប់សាខាក្រុងតាខ្មៅ។
- គ្រឹះស្ថាន ខេមា បានបង្កើនដើមទុនចុះបញ្ជី ២.១០៣.០០០ ដុល្លារ (ពីរលាន មួយរយបីពាន់ដុល្លារអាមេរិក)។

គ្រឹះស្ថាន ខេមា បានទទួលអាជ្ញាប័ណ្ណសម្រាប់សាខាស្រុកអង្គស្នួល។

២០១៦

គ្រឹះស្ថាន ខេមា ក៏បានបង្កើនដើមទុនចុះបញ្ជី ៣.៥៩៣.០០០ដុល្លារ(បីលានប្រាំរយកៅសិបបីពាន់ដុល្លារអាមេរិក)។

២០១៩



ម្ចាស់កម្ម និង ជៃគូ




ធនាគារវឌ្ឍនៈអាស៊ី ចំកាត់



ធនាគារ អេស៊ីប៊ីដា ភីអិលស៊ី



ធនាគារ អ អេច ប៊ី ឥណ្ឌូណេស៊ា




Cathay United Bank




ធនាគារ វឌ្ឍនៈ




ក្រុមហ៊ុនប្រាក់កម្ពុជា (ស៊ីប៊ីស៊ី)



ធនាគារឯកទេសវីង (ខេមបូឌា) លីមីតធីត



BDtruS



សមាគមមីក្រូហិរញ្ញវត្ថុកម្ពុជា (ស៊ីអិមអេ)

ចំណាប់អារម្មណ៍របស់ ប្រធានក្រុមប្រឹក្សាភិបាល

លោក ឆន់ វឌ្ឍនា
ប្រធានក្រុមប្រឹក្សាភិបាល



កំណើនសេដ្ឋកិច្ចកម្ពុជា មានការថមថយបន្តិច នៅឆ្នាំ ២០១៩ នេះធៀបនឹងឆ្នាំ២០១៨ ប៉ុន្តែស្ថិតក្នុង កម្រិត កំណើននៅខ្ពស់ស្មើនឹង ៧%។ កាលពីឆ្នាំ ២០១៨ យោងតាមធនាគារអភិវឌ្ឍន៍អាស៊ី (ADB) បាន ឱ្យដឹងថាកម្ពុជា មានកំណើនសេដ្ឋកិច្ចរហូតដល់ ៧,៣% ដែលគាំទ្រដោយ កំណើនដ៏ខ្ពស់នៃការនាំចេញភាពរឹង មាំនៃវិស័យទេសចរណ៍ និងការបន្តហូរចូលនៃវិនិយោគ ដោយផ្ទាល់ពីបរទេស។ អស់រយៈពេលជិត១០ឆ្នាំគ្រឹះស្ថាន ខេមា មីក្រូហិរញ្ញវត្ថុលីមីតធីត បានធ្វើប្រតិបត្តិការរបស់ ខ្លួនយ៉ាងសស្រាក់សស្រាំប្រកបដោយភាពជឿជាក់ក្នុង ពេលដែលគ្រឹះស្ថាន បានឆ្លងកាត់នូវភាពជោគជ័យ និង បញ្ហាប្រឈម។ សម្រាប់នៅឆ្នាំ២០១៩ នេះខ្ញុំមានក្តី សោមនស្សរីករាយ និងសូមបង្ហាញជូនលោក លោកស្រី និង សាធារណជនដឹងអំពីរបាយការណ៍ឆ្នាំ២០១៩ គ្រឹះស្ថាន ខេមា មីក្រូហិរញ្ញវត្ថុលីមីតធីត។ របាយការណ៍ នេះនឹងបង្ហាញជូនអំពីសមិទ្ធផលនានា របស់គ្រឹះស្ថាន ខេមា ដែលសម្រេចបានក្នុងឆ្នាំ នេះតាមរយៈការខិត ខំប្រឹងប្រែង តស៊ូ ពុះពារ ឆន្ទៈ និងការប្តេជ្ញាចិត្តក្នុងការ ជួយសេដ្ឋកិច្ចប្រជាពលរដ្ឋកម្ពុជានៅ តាមសហគមន៍

និងអតិថិជនរបស់ខ្លួន។ វាមិនគួរឱ្យភ្ញាក់ផ្អើលនោះទេ យើងបានការប្តេជ្ញាចិត្ត និងខិតខំប្រឹងប្រែងព្យាយាម នាំយកសេវាមីក្រូហិរញ្ញវត្ថុ ទៅដល់ដៃអតិថិជនក្នុងតំបន់ ប្រតិបត្តិការ របស់យើង។ ដោយយោងតាម ADB បាន លើកឡើងថាសហភាពអឺរ៉ុបកំពុងពិចារណាក្នុងការព្យួរ ភាពអនុគ្រោះពន្ធពាណិជ្ជកម្ម (EBA) ពីកម្ពុជា។ យើង រំពឹងថាការព្យួរនេះ នឹងធ្វើឱ្យគ្រឹះស្ថាន ខេមារងផលប៉ះ ពាល់តិចតួច។ យើងបានត្រៀមខ្លួនរួចជាស្រេចដោយ រៀបចំយុទ្ធសាស្ត្ររយៈពេល ៥ឆ្នាំ (២០២០-២០២៤) របស់ខ្លួនឡើងវិញដើម្បី បង្ការហានិភ័យដែលនឹងកើត មានឡើងនាពេលខាងមុខ។ យុទ្ធសាស្ត្ររបស់យើងគឺ ចូលរួមចំណែកក្នុងការអភិវឌ្ឍ ប្រទេសជាតិតាមរយៈ ការផ្តល់ឥណទាន សម្រាប់អាជីវកម្មទាំងខ្នាតតូចបំផុត ខ្នាតតូច និងខ្នាតមធ្យម។ ទន្ទឹមនឹងនេះយើងបន្តប្រឹង ប្រែងពង្រីកប្រតិបត្តិការរួមទាំងអភិវឌ្ឍផលិតផល និង សេវាកម្ម របស់ខ្លួនបន្ថែមទៀតដើម្បីឆ្លើយតប នឹងតម្រូវ ការរបស់អតិថិជនទាំងក្នុងរាជធានីភ្នំពេញ និងតាម បណ្តាខេត្តផ្សេងៗ។ ជាមួយគ្នានេះដែរសមត្ថភាពរបស់ បុគ្គលិកក្នុងការបំពេញ ការងារដែលរួមទាំងជំនាញ

បច្ចេកវិទ្យាជំនាញបច្ចេកទេសនិងជំនាញទន់គឺជាកត្តា
 ចាំបាច់ក្នុងការធ្វើប្រតិបត្តិការឲ្យមានប្រសិទ្ធភាព និង
 ប្រសិទ្ធផលស្របតាមសម័យកាល។ ដោយការខិតខំ
 ប្រឹងប្រែង តស៊ូ ពុះពារ ឆន្ទៈ និងការប្តេជ្ញាចិត្តរបស់
 ថ្នាក់គ្រប់គ្រងទាំងអស់ និងបុគ្គលិករបស់គ្រឹះស្ថាន ខេមា
 មីក្រូហិរញ្ញវត្ថុលីមីតធីត ក្នុងការបន្តអភិវឌ្ឍស្ថាប័នពង្រឹង
 និងពង្រីកប្រតិបត្តិការរបស់ខ្លួន ក្រុមប្រឹក្សាភិបាល និង
 ភាគទុនិកមានភាពជឿជាក់ យ៉ាងមុតមាំថា តាមរយៈការ
 ដឹកនាំប្រកបដោយភាពប៊ិនប្រសប់ មានយុទ្ធសាស្ត្រ
 និងជាពិសេសធនធានមនុស្ស ដ៏មានសមត្ថភាពរបស់
 គ្រឹះស្ថាននឹងធ្វើឱ្យគ្រឹះស្ថាន បន្តទទួលបានលទ្ធផល
 ដ៏ត្រចះត្រចង់។ ស្របជាមួយគ្នានេះដែរ គ្រឹះស្ថានក៏
 បន្តបង្កើតសាខាបន្ថែមទៀត ជារៀងរាល់ឆ្នាំ និងធ្វើការ
 បង្កើនដើមទុនចុះបញ្ជី ជាបន្តបន្ទាប់ ដើម្បីឆ្លើយតបទៅ
 នឹងតម្រូវការទីផ្សារ និងក្នុងគោលបំណង កាត់បន្ថយភាព
 ក្រីក្រនៅក្នុងសហគមន៍កម្ពុជាទាំងមូល។ ជាទីបញ្ចប់
 ជំនួសមុខឱ្យភាគទុនិកនិងក្រុមប្រឹក្សាភិបាលរបស់គ្រឹះស្ថាន
 ខេមា មីក្រូហិរញ្ញវត្ថុ លីមីតធីត យើងខ្ញុំសូមថ្លែងអំណរ
 គុណយ៉ាងជ្រាលជ្រៅដល់ រាជរដ្ឋាភិបាល ធនាគារជាតិ
 នៃកម្ពុជា ភាគទុនិក អតិថិជន និងសាធារណជនទាំង
 អស់ដែលតែងតែផ្តល់ភាពជឿជាក់មកលើ គ្រឹះស្ថាន
 ខេមា។ ខ្ញុំបាទក៏សូមថ្លែងអំណរគុណចំពោះថ្នាក់គ្រប់គ្រង
 និង បុគ្គលិក ខេមា ទាំងអស់ដែលបានបន្តប្តេជ្ញាចិត្តខ្ពស់
 ព្រមទាំងបានលះបង់ពេលវេលា ដ៏មានតម្លៃ និងកំលាំង
 កាយចិត្ត ដើម្បីជួយដល់សង្គមជាតិរបស់យើងតាមរយៈ
 គ្រឹះស្ថានខេមា ឱ្យទទួលបានជោគជ័យ និងសមិទ្ធផល
 ដូចសព្វថ្ងៃនេះ។ លើសពីនេះទៀតខ្ញុំសូមអរគុណផង
 ដែរចំពោះ ភាគទុនិកទាំងអស់ក្នុងការបន្តការគាំទ្ររហូត
 មក។ យើងទាំងអស់គ្នា នឹងបន្តវប្បធម៌សហការគ្នាជា

ឆ្លងមួយគឺដើម្បីនាធាថា គ្រឹះស្ថាន ខេមា មីក្រូហិរញ្ញវត្ថុ
 លីមីតធីតនៅតែជាស្ថាប័នដែលផ្តល់នូវសេវាកម្មរហ័ស
 ដើម្បីឆ្លើយតបទៅ នឹងតម្រូវការរបស់ប្រជាពលរដ្ឋកម្ពុជា
 និងទីផ្សារ ។

ដោយសេចក្តីគោរពដ៏ខ្ពង់ខ្ពស់



ឆន់ វឌ្ឍនា

ប្រធានក្រុមប្រឹក្សាភិបាល

ចំណាប់អារម្មណ៍ របស់អគ្គនាយិកាប្រតិបត្តិ

លោកស្រី **ឱត នីតា**
អគ្គនាយិកាប្រតិបត្តិ



គ្រឹះស្ថាន ខេមា មីក្រូហិរញ្ញវត្ថុ លីមីតធីត បាន ទទួលអាជ្ញាប័ណ្ណពីធនាគារជាតិនៃកម្ពុជា ជាគ្រឹះស្ថាន មីក្រូហិរញ្ញវត្ថុ លីមីតធីតក្នុងឆ្នាំ២០១០ ដោយបានធ្វើ ប្រតិបត្តិការបម្រើអតិថិជនទូទៅ និងចូលរួមចំណែកក្នុងការ អភិវឌ្ឍសេដ្ឋកិច្ចជាតិ។ ឆ្នាំ២០១៩ កម្ពុជានៅតែរក្សាបាន នូវកំណើនសេដ្ឋកិច្ចមួយខ្ពស់ក្នុងរង្វង់ ៧% ដែលបង្កើន នូវទំនុកចិត្តសម្រាប់វិនិយោគិនទាំងក្នុងប្រទេស និងអន្តរ ជាតិ។ ដើម្បីបំពេញសេចក្តីត្រូវការរបស់អតិថិជនគ្រឹះស្ថាន ខេមា បាននឹងកំពុងបន្តពង្រីកប្រតិបត្តិការបន្ថែមទៀតដោយ ផ្តល់សេវាកម្មជូនអតិថិជន ដែលរស់នៅតាមទីជនបទ កាន់តែមានភាពងាយស្រួល។

ទន្ទឹមនឹងភាពរីកចម្រើននៃធនាគារនិងវិស័យ មីក្រូហិរញ្ញវត្ថុធនាគារជាតិនៃកម្ពុជាក៏បានដាក់ចេញ ជាបន្តបន្ទាប់នូវប្រកាសនានាសំដៅធានាបាននូវការ កាត់បន្ថយនូវរាល់ហានិភ័យនៃប្រតិបត្តិការ របស់ គ្រឹះស្ថាន ធនាគារ និងមីក្រូហិរញ្ញវត្ថុ។ ក្នុងនោះលិខិត របស់ធនាគារជាតិលេខ ធ៧-០១៩.១២២.សជណ តម្រូវឲ្យគ្រឹះស្ថានមីក្រូហិរញ្ញវត្ថុ អាចធ្វើការរៀបចំ របាយការណ៍ហិរញ្ញវត្ថុប្រចាំឆ្នាំ២០១៩ តាមស្តង់ដារ

របាយការណ៍ទាក់ទងនឹងហិរញ្ញវត្ថុអន្តរជាតិនៃកម្ពុជា សម្រាប់សហគ្រាសធុនតូចនិងមធ្យម (CIFRS for SME)។ សម្រាប់ឆ្នាំ២០១៩ នេះលទ្ធផលសំខាន់ៗ នៃប្រតិបត្តិការរបស់គ្រឹះស្ថាន ខេមា ត្រូវបានបង្ហាញ ជូនតាមស្តង់ដាររបាយការណ៍ទាក់ទង នឹងហិរញ្ញវត្ថុ អន្តរជាតិនៃកម្ពុជា សម្រាប់សហគ្រាសធុនតូចនិង មធ្យមដូចខាងក្រោម៖

គិតត្រឹមថ្ងៃទី៣១ ខែធ្នូ ឆ្នាំ២០១៩ គ្រឹះស្ថាន ខេមា មានសាខាចំនួន៣ ដែលមានបុគ្គលិកសរុប ចំនួន១០៣នាក់បម្រើអតិថិជនប្រមាណ១.៧២៨នាក់។ ចំនួនអតិថិជនកើនឡើង ៨០នាក់ ស្មើនឹង ៥%នៃឆ្នាំ ២០១៨។ ក្នុងនោះអតិថិជនជាស្ត្រីមានចំនួន ៥២,៩៥% នៃអតិថិជនសរុប។ សមតុល្យឥណទានសរុបមាន ចំនួន ១៣.១៥៣.៨៧៨ដុល្លារអាមេរិក កើនឡើង ប្រមាណ ២៧%ធៀប នឹងឆ្នាំ២០១៨។ គ្រឹះស្ថាន សម្រេចបាននូវសមតុល្យឥណទាន ជាប្រាក់រៀល លើស ១០% នៃសមតុល្យឥណទានសរុប (ស្មើនឹង ១០,៨%)។ ហានិភ័យឥណទានមានចំនួន ២,៤២%។ ចំណូលការប្រាក់សរុបមានចំនួន ២.០៣៤.៣៤៥

ដុល្លារអាមេរិកកើនឡើង២៤%ធៀបនឹងឆ្នាំ២០១៨។ ប្រាក់ចំណេញក្រោយបង់ពន្ធមានចំនួន ៣០២.៨៥៣ ដុល្លារអាមេរិក។ អនុបាតប្រាក់ចំណេញធៀបនឹងមូល និធិភាគទុនិក (Return on Equity) មានចំនួន ៧,១៥%។

ក្នុងឆ្នាំ២០១៩ ភាគទុនិកបានសម្រេចបន្ថែម ដើមទុនប្រមាណ១.៤៩០.០០០ដុល្លារអាមេរិកដែល ធ្វើឲ្យដើមទុនចុះបញ្ជីក្នុងឆ្នាំ២០១៩ កើនឡើងរហូត ដល់៣.៥៩៣.០០០ដុល្លារអាមេរិក។ ការបន្ថែមដើម ទុននេះ បញ្ជាក់ឲ្យឃើញនូវទំនុកចិត្តរបស់ភាគទុនិក មកលើវិស័យមីក្រូហិរញ្ញវត្ថុដូចជាការជឿជាក់ទៅ លើប្រតិបត្តិការរបស់គ្រឹះស្ថានខេមា។ ទន្ទឹមនឹងនេះ គ្រឹះស្ថានក៏បានរៀបចំផែនការយុទ្ធសាស្ត្ររយៈពេល ៥ឆ្នាំ ២០២០-២០២៤ ដែលក្នុងនោះបច្ចេកវិទ្យា និងភាពច្នៃប្រឌិត គឺជាមូលដ្ឋានគ្រឹះនៃយុទ្ធសាស្ត្រ ដទៃទៀត ដើម្បីឈានទៅរកភាពរីកចម្រើនរបស់ ខេមា។ យើងខ្ញុំសង្ឃឹមយ៉ាងមុតមាំថាគ្រឹះស្ថាននឹង សម្រេចបានលទ្ធផលគួរជាទីមោទនក្នុងឆ្នាំ២០២០ ដែលជាខួបទី១០ឆ្នាំនៃគ្រឹះស្ថានខេមា។

តាងនាមឲ្យគណៈគ្រប់គ្រងនិងបុគ្គលិកទាំង អស់នៃគ្រឹះស្ថាន ខេមា មីក្រូហិរញ្ញវត្ថុ លីមីតធីត នាងខ្ញុំ សូមថ្លែងអំណរគុណជូនចំពោះអាជ្ញាធរគ្រប់លំដាប់ ថ្នាក់ អតិថិជន ដៃគូហិរញ្ញវត្ថុ ភាគទុនិក ក្រុមប្រឹក្សា ភិបាល ដែលជានិច្ចជាកាល តែងយកចិត្តទុកដាក់ និង ជួយគាំទ្រដល់ដំណើរប្រតិបត្តិការ របស់ខេមា។ នាងខ្ញុំសូមថ្លែងអំណរគុណជូនចំពោះគណៈ គ្រប់គ្រង និងបុគ្គលិកទាំងអស់ជាពិសេសបុគ្គលិកជួរមុខដែល មានឆន្ទៈការងារខ្ពស់ ស្មោះត្រង់ក្នុងវិជ្ជាជីវៈរបស់ ខ្លួន ព្រមទាំងបំពេញការងារជូនខេមាមិនខ្លាចនឿយ ហត់ទោះក្នុងកាលៈទេសៈណាក៏ដោយ។

ដោយសេចក្តីគោរពដ៏ខ្ពង់ខ្ពស់

ឪត នីតា
អគ្គនាយិកាប្រតិបត្តិ



លោកស្រី ឱត នីតា

(អគ្គនាយិកាប្រតិបត្តិ)

លោកស្រី ឱត នីតា បានបញ្ចប់ថ្នាក់បរិញ្ញាបត្រផ្នែកពាណិជ្ជកម្ម នៅក្នុងឆ្នាំ២០០៣ និងអនុបណ្ឌិតផ្នែកគ្រប់គ្រងហិរញ្ញវត្ថុក្នុងឆ្នាំ ២០០៥ នៅសាកលវិទ្យាល័យជាតិអូស្ត្រាលី (Australian National University)។ លោកស្រី មានបទពិសោធន៍ក្នុងការគ្រប់គ្រងអាជីវកម្ម និងគ្រប់គ្រងឥណទានចាប់តាំងពីឆ្នាំ២០០៨។ មុនការបង្កើតឡើងនូវគ្រឹះស្ថាន ខេមាមីក្រូហិរញ្ញវត្ថុ លីមីតធីត លោកស្រីជាម្ចាស់ និងជាអ្នកគ្រប់គ្រងក្រុមហ៊ុនសំណង់។ ក្នុងពេលជាមួយគ្នានេះដែរ លោកស្រីក៏បានបង្កើតអង្គការប្រតិបត្តិករឥណទាន និងបានចុះបញ្ជីជាផ្លូវការជាមួយនឹង ធនាគារជាតិនៃកម្ពុជាជាគ្រឹះស្ថាន មីក្រូហិរញ្ញវត្ថុចាប់តាំងពីឆ្នាំ២០១០។ លោកស្រី ឱត នីតា គឺជាស្ថាបនិក និងជាអគ្គនាយិកា ប្រតិបត្តិ នៃគ្រឹះស្ថានខេមាមីក្រូហិរញ្ញវត្ថុ លីមីតធីត។



លោកស្រី អ៊ុក ស៊ុនធារី

(នាយិកា នាយកដ្ឋានគណនេយ្យនិងហិរញ្ញវត្ថុ)

លោកស្រី អ៊ុក ស៊ុនធារី បានបញ្ចប់ បរិញ្ញាបត្រ ផ្នែកគណនេយ្យក្នុងឆ្នាំ២០០១ និងអនុបណ្ឌិតផ្នែកហិរញ្ញវត្ថុ ក្នុងឆ្នាំ ២០០៤ នៅវិទ្យាស្ថានជាតិគ្រប់គ្រង។ លោកស្រីក៏ធ្លាប់មានបទពិសោធន៍ការងារ គណនេយ្យហិរញ្ញវត្ថុ និងគ្រប់គ្រងផែនការថវិកាអាជីវកម្មច្រើនជាង ១៧ឆ្នាំជាមួយនិងស្ថាប័នមួយចំនួនមានដូចជា៖ ធនាគារមកពី ក្រៅស្រុក ស្ថាប័នរដ្ឋក្រោមកិច្ចសហប្រតិបត្តិការអង្គការសហប្រជាជាតិ និងក្រុមហ៊ុនឯកជន។ លោកស្រីបានចូលបម្រើការងារនៅក្នុងគ្រឹះស្ថាន ខេមាមីក្រូហិរញ្ញវត្ថុនៅក្នុងខែ ធ្នូ ឆ្នាំ ២០១៦ ក្នុងតួនាទីជានាយិកា រង នាយកដ្ឋានគណនេយ្យនិងហិរញ្ញវត្ថុ និងបានតំឡើងតួនាទីជានាយិកា នាយកដ្ឋាន គណនេយ្យនិងហិរញ្ញវត្ថុនៅក្នុងខែ មិថុនា ឆ្នាំ ២០១៨ រហូតមកដល់បច្ចុប្បន្ន។



លោក លី ឈាន

(នាយក នាយកដ្ឋានឥណទាន)

លោក លី ឈាន បានបញ្ចប់ការសិក្សានៅថ្នាក់បរិញ្ញាបត្រជាន់ខ្ពស់ ជំនាញគ្រប់គ្រងទូទៅនៅសាកលវិទ្យាល័យ ភូមិន្ទនីតិសាស្ត្រ និងវិទ្យាសាស្ត្រសេដ្ឋកិច្ចនៅឆ្នាំ២០០៩។ លោកក៏មានបទពិសោធន៍ច្រើនជាង ១០ឆ្នាំនៅក្នុងវិស័យធនាគារ និងមីក្រូហិរញ្ញវត្ថុ។ លោកធ្លាប់បានកាន់ដំណែងជាច្រើននៅធនាគារក្នុងនោះ ក៏ជាភ្នាក់ងារឥណទានខ្នាតតូច បំផុត ឥណទានខ្នាតតូច ឥណទានខ្នាតមធ្យម ឥណទានគេហដ្ឋាន អនុប្រធានភ្នាក់ងារឥណទាន និងជាប្រធានភ្នាក់ងារឥណទានសាខា។ ពេលលោកចូលបម្រើការងារជាមួយ គ្រឹះស្ថាន ខេមាមីក្រូហិរញ្ញវត្ថុ លីមីតធីត នៅក្នុងតំណែងជានាយក ការិយាល័យប្រតិបត្តិការនៅឆ្នាំ ២០១៥ និងបន្ទាប់មកត្រូវបានដំឡើងមុខងារទៅជានាយក នាយកដ្ឋាន ឥណទាន ចាប់តាំងពី ខែមីនា ឆ្នាំ២០១៦ រហូតដល់ពេលបច្ចុប្បន្ន។



លោក យ៉ុង ថៃ

(នាយក នាយកដ្ឋានសវនកម្មផ្ទៃក្នុង)

លោក យ៉ុង ថៃ បានបញ្ចប់ សញ្ញាបត្របរិញ្ញាបត្រជាន់ខ្ពស់លើមុខ ជំនាញហិរញ្ញវត្ថុ និងធនាគារក្នុងឆ្នាំ២០១០ និងសញ្ញាបត្រ បរិញ្ញាបត្រ ជំនាញគណនេយ្យ និងហិរញ្ញវត្ថុនៅវិទ្យាស្ថានជាតិគ្រប់គ្រងក្នុងឆ្នាំ ២០០៣។ លោកបានចូលរួមវគ្គបណ្តុះបណ្តាលជាច្រើនមានដូចជា ប្រសិទ្ធភាពនៃការត្រួតពិនិត្យផ្ទៃក្នុង សវនកម្មផ្ទៃក្នុងការគ្រប់គ្រង ហានិភ័យ ឥណទានកម្រិតខ្ពស់ ជំនាញក្នុងការដឹកនាំធ្វើការសរសេរ របាយការណ៍ច្បាប់ពន្ធរបស់កម្ពុជាជាស្តង់ដារ របាយការណ៍ហិរញ្ញវត្ថុ អន្តរជាតិនិងការក្លែងបន្លំ។ លោកក៏ធ្លាប់បម្រើការងារនៅគ្រឹះស្ថាន មីក្រូហិរញ្ញវត្ថុ ប្រាសាក់ និងអិលអូអិលស៊ីច្រើនជាង១០ឆ្នាំក្នុងតួនាទី ជាភ្នាក់ងារឥណទាន សវនករផ្ទៃក្នុង សវនករផ្ទៃក្នុងជាន់ ខ្ពស់ និងជា ប្រធានផ្នែកសវនករប្រតិបត្តិការ។ បច្ចុប្បន្ននេះលោកមានតួនាទីជា នាយក នាយកដ្ឋាន សវនកម្មផ្ទៃក្នុងនៃ គ្រឹះស្ថានខេមាមីក្រូហិរញ្ញវត្ថុ។



លោក ទិត វណ្ណារិទ្ធ
(នាយក នាយកដ្ឋានព័ត៌មានវិទ្យា)

លោក ទិត វណ្ណារិទ្ធ បានបញ្ចប់ថ្នាក់ អនុបណ្ឌិតផ្នែកហិរញ្ញវត្ថុ នៅសាកលវិទ្យាល័យជាតិគ្រប់គ្រងក្នុងឆ្នាំ២០០៨ហើយលោកផ្ទាល់ក៏មានជំនាញផ្នែកព័ត៌មានវិទ្យាលើកម្មវិធី VB6, VB.Net និងការគ្រប់គ្រងមូលដ្ឋានទិន្នន័យ SQL។ លោកមានបទពិសោធន៍ ១៩ឆ្នាំក្នុងវិស័យធនាគាររួមមានដូចជា៖ គណនេយ្យហិរញ្ញវត្ថុ រតនាគារ និងព័ត៌មានវិទ្យា។ បច្ចុប្បន្នលោកមានតួនាទីជា នាយក នាយកដ្ឋានព័ត៌មានវិទ្យា នៃគ្រឹះស្ថានខេមា មីក្រូហិរញ្ញវត្ថុ លីមីតធីត។



លោក ធី ប៊ុនហោង
(នាយក នាយកដ្ឋានទីផ្សារ និងអភិវឌ្ឍន៍ផលិតផល)

លោក ធី ប៊ុនហោង បានបញ្ចប់ថ្នាក់បរិញ្ញាបត្រជាន់ខ្ពស់ពីសាកលវិទ្យាល័យនៃរតន ផ្នែកគ្រប់គ្រងការអភិវឌ្ឍក្នុងឆ្នាំ២០១៤ និងបានបញ្ចប់ថ្នាក់បរិញ្ញាបត្រពីសាកលវិទ្យាល័យ វេទមហាបុស្សី ផ្នែកក្សេត្រសាស្ត្រក្នុងឆ្នាំ២០០៥។ លោកមានបទពិសោធន៍បម្រើការងារជាង១៤ឆ្នាំជាមួយ នឹងអង្គការមិនស្វែងរកប្រាក់ចំណេញក្នុងស្រុក ភ្នាក់ងារអង្គការសហប្រជាជាតិប្រចាំប្រទេសកម្ពុជា (FAO) និងគ្រឹះស្ថានមីក្រូហិរញ្ញវត្ថុទទួលប្រាក់បញ្ញើជាដើម។ មុនចូលបម្រើការងារជាមួយនឹងគ្រឹះស្ថានខេមា មីក្រូហិរញ្ញវត្ថុ លីមីតធីត គាត់មានបទពិសោធន៍បម្រើការងារនៅគ្រឹះស្ថាន មីក្រូហិរញ្ញវត្ថុ អម្រឹតជាច្រើនឆ្នាំលើការអភិវឌ្ឍផលិតផលឥណទាន។ លោកចូលបម្រើការងារនៅគ្រឹះស្ថានខេមា មីក្រូហិរញ្ញវត្ថុ លីមីតធីតក្នុងឆ្នាំ២០១៩ តួនាទីជានាយក នាយកដ្ឋានទីផ្សារ និងអភិវឌ្ឍផលិតផលរហូតមកដល់បច្ចុប្បន្ន។



លោក ផេង ពុធមេត្រី

(នាយក នាយកដ្ឋានធនធានមនុស្ស និងរដ្ឋបាល)

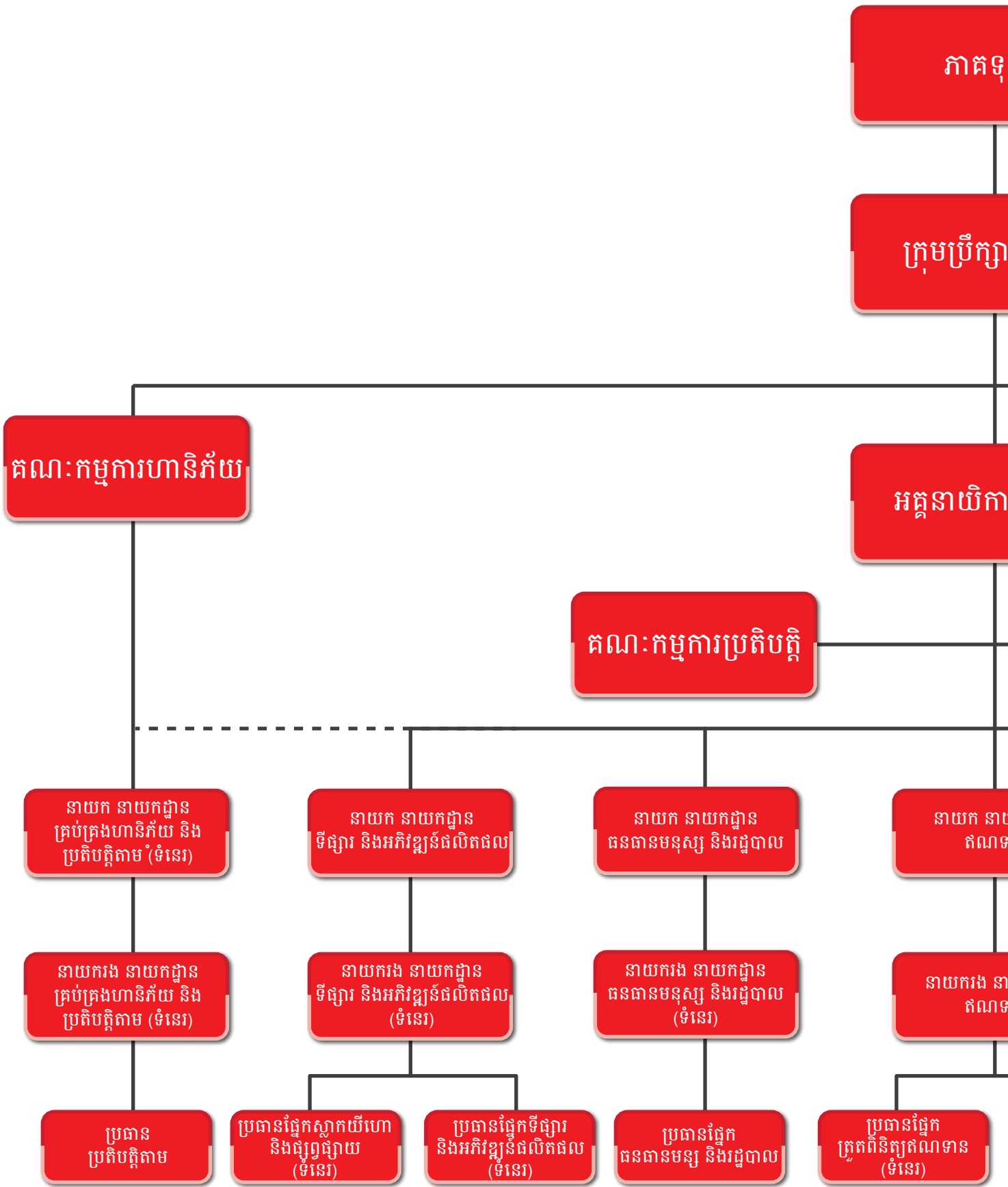
លោក ផេង ពុធមេត្រី បានបញ្ចប់ការសិក្សាថ្នាក់បរិញ្ញាបត្រជាន់ខ្ពស់ ផ្នែកគ្រប់គ្រងរដ្ឋបាលអាជីវកម្ម បរិញ្ញាបត្រអក្សរសាស្ត្រអង់គ្លេស និង សញ្ញាបត្រជាន់ខ្ពស់ផ្នែកភាសាអង់គ្លេសទូទៅនៅសាកលវិទ្យាល័យ បញ្ញាសាស្ត្រកម្ពុជា។ លោកក៏មានបទពិសោធន៍ជាងដប់ឆ្នាំនៅលើ ជំនាញគ្រប់គ្រង ធនធានមនុស្ស និងរដ្ឋបាលផ្នែកបម្រើអតិថិជននិង ទីផ្សារជាមួយក្រុមហ៊ុនជាតិ និងអន្តរជាតិ ព្រមទាំងគ្រឹះស្ថានហិរញ្ញវត្ថុ ជាច្រើនផងដែរ។ ក្រៅពីនេះលោកក៏ធ្លាប់បានចូលរួមក្នុងសិក្ខាសាលា និងវគ្គសិក្សា ជំនាញមួយចំនួន ដូចជាការគ្រប់គ្រងធនធានមនុស្សការ គ្រប់គ្រងរដ្ឋបាលទូទៅការគ្រប់គ្រង និងភាពជាអ្នកដឹកនាំ ការកសាង ក្រុម និងវគ្គជាច្រើនទៀត។ លោក ផេង ពុធមេត្រី បានចូលរួមជាមួយ នឹងគ្រឹះស្ថាន ខេមាមីក្រូហិរញ្ញវត្ថុ លីមីតធីត នៅក្នុងឆ្នាំ ២០១៩ និងមាន មុខដំណែងជានាយក នាយកដ្ឋានធនធានមនុស្ស និងរដ្ឋបាល។



លោក វង ចាន់សុមាន

(ប្រធានមុខងារប្រតិបត្តិកាម)

លោក វង ចាន់សុមាន បានបញ្ចប់ការសិក្សាថ្នាក់បរិញ្ញាបត្រផ្នែកធនាគារ និងហិរញ្ញវត្ថុពីសាកលវិទ្យាល័យហៀលប្រាយ ក្នុងឆ្នាំ២០១៦។ លោកក៏ បានបញ្ចប់វគ្គសិក្សាផ្នែកច្បាប់អាជីវកម្មកម្ពុជា ដែលជាមុខវិជ្ជាមួយក្នុង ACCA Program ពីសាលា CamEd Business School ក្នុងឆ្នាំ ២០១៩។ លោកមានបទពិសោធន៍ការងារច្រើនជាង៧ឆ្នាំនៅក្នុងវិស័យ មីក្រូហិរញ្ញវត្ថុ។ លោកបានចូលបម្រើការងារនៅក្នុងគ្រឹះស្ថាន ខេមា មីក្រូហិរញ្ញវត្ថុនៅក្នុង ខែវិច្ឆិកាឆ្នាំ២០១៩ ក្នុងតួនាទីជាប្រធានមុខងារ ប្រតិបត្តិកាមរហូតមកដល់បច្ចុប្បន្ន។



និក

ភិបាល

ប្រតិបត្តិ

គណៈកម្មការ សវនកម្ម

គណៈកម្មការឥណទាន

នាយកដ្ឋាន

នាយក នាយកដ្ឋាន
បច្ចេកវិទ្យាព័ត៌មាន

នាយក នាយកដ្ឋាន
គណនេយ្យ និងហិរញ្ញវត្ថុ

នាយក នាយកដ្ឋាន
សវនកម្មផ្ទៃក្នុង

នាយកដ្ឋាន

នាយករង នាយកដ្ឋាន
បច្ចេកវិទ្យាព័ត៌មាន
(ទំនេរ)

នាយករង នាយកដ្ឋាន
គណនេយ្យ និងហិរញ្ញវត្ថុ
(ទំនេរ)

នាយករង នាយកដ្ឋាន
សវនកម្មផ្ទៃក្នុង
(ទំនេរ)

ការិយាល័យប្រតិបត្តិការ/
សាខា (០៤)

ប្រធានផ្នែក
បច្ចេកវិទ្យាព័ត៌មាន

ប្រធានផ្នែកហោរញ្ជីក

ប្រធានផ្នែក
គណនេយ្យហិរញ្ញវត្ថុ

ប្រធានផ្នែក
សវនកម្មផ្ទៃក្នុង(ទំនេរ)

ផលិតផល និងសេវាកម្ម

ផលិតផលរបស់គ្រឹះស្ថាន ខេមា គឺជាឥណទាន។ ឥណទាននេះត្រូវបានផ្តល់ជូនទៅអតិថិជនសម្រាប់ប្រើប្រាស់ទូទៅ ដូចជា៖ ទិញរបស់របរប្រើប្រាស់ ឬមធ្យោបាយធ្វើដំណើរផ្ទាល់ខ្លួន ឬធ្វើអាជីវកម្មខ្នាតតូចបំផុត ខ្នាតតូច និងខ្នាតមធ្យម។ ក្នុងការផ្តល់សេវាកម្ម គ្រឹះស្ថាន ខេមា បានកំណត់នូវបទដ្ឋានការបម្រើអតិថិជនដូចខាងក្រោម៖

- ផ្តល់ឥណទានលឿន និងមានប្រសិទ្ធភាព។ សម្រាប់អតិថិជនថ្មី ឥណទានត្រូវបានផ្តល់ជូនក្នុងរយៈពេល ០៣ថ្ងៃយ៉ាងយូរក្នុងករណីអតិថិជនផ្តល់ឯកសារគ្រប់គ្រាន់។ សម្រាប់អតិថិជនចាស់ដែលធ្លាប់ប្រើប្រាស់ឥណទានរបស់ គ្រឹះស្ថាន ខេមា ឥណទានត្រូវបានផ្តល់ជូនក្នុងរយៈពេល ០២ថ្ងៃ។
- សេវាដល់គោលដៅ ៖ ភ្នាក់ងាររបស់គ្រឹះស្ថាន នឹងបម្រើសេវាជូនអតិថិជនដល់ទីកន្លែងរបស់ពួកគាត់។
- ការត្រួតពិនិត្យសេវាអតិថិជន ៖ ផ្នែកទីផ្សាររបស់ គ្រឹះស្ថាន ខេមា នឹងធ្វើការស្រាវជ្រាវ និងសម្ភាសន៍អតិថិជនពីសេវារបស់គ្រឹះស្ថាន។ ការតវ៉ា ឬ ការផ្តល់យោបល់ផ្សេងៗ ពីសំណាក់អតិថិជនត្រូវបានកត់ត្រាទុកនិងរាយការណ៍ជូនថ្នាក់ដឹកនាំ និងយកមកកែតម្រូវដើម្បីឱ្យការផ្តល់សេវាកាន់តែល្អប្រសើរ។

ឥណទានក្រុមធានា

ឥណទានក្រុមធានា ត្រូវបានផ្តល់ជូនអតិថិជនជាប្រាក់រៀល ដែលមានកម្រិតជីវភាពទាប ឬទាបបំផុតហើយមានមុខរបរចិញ្ចឹម ជីវិតជា លក្ខណៈ កសិកម្មដូចជា ៖ ធ្វើស្រែ ចម្ការ ចិញ្ចឹមសត្វ និងជំនួញតូចតាចដែលទាក់ទងនឹង វិស័យកសិកម្ម។ ឥណទាននេះតម្រូវឱ្យប្រជាជនឬ អតិថិជនប្រមូលផ្តុំជាក្រុម ដែល មានមេក្រុមម្នាក់ និងសមាជិកចាប់ពី ០២នាក់ដល់ ០៥នាក់។ ទំហំឥណទានក្រុមផ្តល់ជូនរហូត ដល់ ២.០០០.០០០រៀល សម្រាប់សមាជិកម្នាក់ៗរយៈពេលខ្លី២៤ខែ អត្រាការប្រាក់ ១៨% ក្នុងមួយឆ្នាំ របៀបសង ៖ រំលស់ប្រាក់ដើមបូកការប្រាក់រៀងរាល់ខែ។

ឥណទានឯកត្តជន និងឥណទានកញ្ចប់ មាន០៣ប្រភេទ៖

- ✓ ឥណទានខ្នាតតូចបំផុត
- ✓ ឥណទានខ្នាតតូច
- ✓ ឥណទានខ្នាតមធ្យម

ឥណទានខ្នាតតូចបំផុត

ឥណទានខ្នាតតូចបំផុត ត្រូវបានផ្តល់ជូនសម្រាប់បម្រើតម្រូវការទីផ្សារ ទៅតាមកម្រិតទំហំអាជីវកម្មរបស់ពលរដ្ឋនៅតាមទីជនបទ ប្រជុំជន ទីក្រុង និងតំបន់នានាទៀតនៅក្នុងព្រះរាជាណាចក្រកម្ពុជា។ ឥណទានខ្នាតតូចបំផុត ផ្តល់ជូនជាប្រាក់ដុល្លារអាមេរិក និងប្រាក់រៀល ទំហំឥណទាន រហូតដល់ USD ៤.០០០ ឬសមមូលប្រាក់រៀល រយៈពេលខ្លីរហូតដល់៣៦ខែ ជាមួយអត្រាការប្រាក់ ១៨% ក្នុងមួយឆ្នាំ របៀបសង ៖ រំលស់ប្រាក់ដើមបូកការប្រាក់ចម្រើនរៀងរាល់ខែ និងរំលស់ប្រាក់ដើមបូកការប្រាក់ចេររៀងរាល់ខែ ។

ឥណទានខ្នាតតូច

ឥណទានខ្នាតតូចបង្កើតឡើង គឺដើម្បីផ្តល់មូលនិធិដល់អ្នកខ្លី ក្នុងការផ្គត់ផ្គង់តម្រូវការប្រើប្រាស់គ្រប់ប្រភេទអាជីវកម្មរួមមាន ៖ ផលិតកម្ម ពាណិជ្ជកម្ម កសិកម្ម សេវាកម្ម និង ទេសចរណ៍ ដើម្បីឱ្យអាជីវករមានលទ្ធភាពបង្កើនប្រាក់ចំណូលរបស់ខ្លួន ។ ឥណទានខ្នាតតូចផ្តល់ជូនជាប្រាក់ ដុល្លារអាមេរិក និងប្រាក់រៀល ទំហំឥណទានចាប់ពីUSD ៤,០០១ រហូតដល់ USD ១០.០០០ ឬសមមូលប្រាក់រៀល រយៈពេលខ្លីរហូតដល់ ៦០ខែ ជាមួយអត្រាការប្រាក់ ១៨% ក្នុងមួយឆ្នាំ របៀបសង ៖ រំលស់ប្រាក់ដើមបូកការប្រាក់ចម្រើនរៀងរាល់ខែ និង រំលស់ប្រាក់ដើមបូកការប្រាក់ចេររៀងរាល់ខែ។

ឥណទានខ្នាតមធ្យម

ឥណទានខ្នាតមធ្យមបង្កើតឡើង គឺដើម្បីផ្តល់មូលនិធិ ដល់អ្នកខ្ចីក្នុងការផ្គត់ផ្គង់តម្រូវការប្រើប្រាស់ទៅលើសហគ្រាស ធនតូច និងមធ្យម អាជីវកម្មគ្រប់ប្រភេទរួមមាន ៖ ផលិតកម្ម ពាណិជ្ជកម្ម កសិកម្ម សេវាកម្ម និងទេសចរណ៍ដែលមានមុខរបរ ការងារ ច្បាស់លាស់ និងស្របតាមច្បាប់មានកេរ្តិ៍ឈ្មោះ និងទំនាក់ទំនងល្អក្នុងសង្គម។ ឥណទានខ្នាតមធ្យម ផ្តល់ជូនជា ប្រាក់ដុល្លារអាមេរិក និងប្រាក់រៀល ទំហំឥណទានចាប់ពី USD ១០.០០១ រហូតដល់ USD ១០០.០០០ ឬ សមមូលប្រាក់ រៀលរយៈ ពេលខ្ចីរហូតដល់៦០ខែ ជាមួយអត្រាការប្រាក់ ចាប់ពី ១៣,២% ទៅ ១៨%ក្នុងមួយឆ្នាំ របៀបសង ៖ រំលស់ប្រាក់ដើម បូកការប្រាក់ថយរៀងរាល់ខែ និង រំលស់ប្រាក់ដើមបូកការប្រាក់ថេររៀងរាល់ខែ ។

ឥណទានរប័ស

ខេមា ផ្តល់ឥណទានរប័សជូនដល់អតិថិជនទាំងឡាយណា ដែលជាប្រវត្តិបុគ្គលដែលប្រកបមុខរបរក្នុងវិស័យដូចជា៖ កសិកម្ម ពាណិជ្ជកម្ម សេវាកម្ម សិប្បកម្ម ឧស្សាហកម្ម គ្រួសារ ។ល។ អត្រាការប្រាក់ប្រចាំឆ្នាំគឺ ១៨% ក្នុង១ឆ្នាំ ជាមួយនឹង ទំហំឥណទានរហូតដល់ USD ១.០០០ ឬ សមមូលជាប្រាក់រៀលហើយមានរយៈពេលខ្ចីរហូតដល់ ១៨ខែ ជាមួយនឹងរបៀបសង ៖ រំលស់ប្រាក់ដើមបូកការប្រាក់ថយរៀងរាល់ខែ និងរំលស់ប្រាក់ដើមបូកការប្រាក់ថេររៀងរាល់ខែ ។

ឥណទានបុគ្គលិក

ខេមា ផ្តល់ឥណទានដល់បុគ្គលិក ដើម្បីជួយសម្រួលបុគ្គលិកក្នុងការបំពេញកង្វះខាត ក្នុងការទិញអ្វីដែលចាំបាច់ និងផ្គត់ ផ្គង់ការខ្វះខាតផ្សេងៗក្នុងជីវភាពប្រចាំថ្ងៃ។ ទំហំឥណទាន (ដោយគណនាផ្អែកទៅតាមលទ្ធផលភាពសងរបស់បុគ្គលិក) ៤០% ទៅ ៨០% នៃប្រាក់បៀវត្សសុទ្ធ បូកជាមួយប្រាក់ជួលឧបករណ៍ សម្ភារៈផ្សេងៗ ជាមួយ ខេមា។ មានរយៈពេលខ្ចីរហូតដល់ ៦០ខែ ជាមួយ អត្រាការប្រាក់ប្រចាំឆ្នាំចាប់ពី ១៣,២% ដល់ ១៥,៦% និងរបៀបសងប្រាក់ ៖ សងរំលស់ប្រាក់ដើមបូកការប្រាក់ ថយរៀងរាល់ខែ និងសងរំលស់ប្រាក់ដើមបូកការប្រាក់ថេររៀងរាល់ខែ ។

ឥណទានយានយន្ត

ខេមា ផ្តោតសំខាន់លើប្រវត្តិបុគ្គល មានចំណូលទៀងទាត់ មានទំនុកចិត្ត និងមានតម្រូវការទិញម៉ូតូ ឬម៉ូតូកង់បី យកមកប្រើប្រាស់ផ្ទាល់ខ្លួន ឬប្រកបអាជីវកម្មស្របទៅនឹងច្បាប់ រួមមាន ៖ បុគ្គលិកក្រុមហ៊ុន អង្គការ មន្ត្រីរាជការ អាជីវករ ឬអតិថិជនផ្សេងៗទៀត។ល។ អត្រាការប្រាក់ប្រចាំឆ្នាំគឺ ១៨% ក្នុង ១ឆ្នាំ ជាមួយនឹងទំហំឥណទានយានយន្តសម្រាប់ទិញម៉ូតូរហូត ដល់ USD ២.០០០ ឬ ៨លានប្រាក់រៀល និងឥណទានយានយន្តសម្រាប់ទិញម៉ូតូកង់បី USD ៣.០០០ ឬ ១២លានប្រាក់រៀល ហើយមានរយៈពេលខ្ចីរហូតដល់ ៣៦ខែ ជាមួយនឹងរបៀបសង ៖ រំលស់ប្រាក់ដើមបូកការប្រាក់ថេររៀងរាល់ខែ ដោយអតិថិជន អាចជ្រើសរើសថ្ងៃសងប្រាក់ទីមួយបានតាមតម្រូវការ។

ឥណទានអចលនទ្រព្យ

ខេមា ផ្តល់ឥណទានអចលនទ្រព្យជូនដល់អតិថិជនទាំងឡាយណាមានគោលបំណងច្បាស់លាស់ក្នុងការទិញដី និង ផ្ទះថ្មីល្ងែង ទិញដីសម្រាប់សាងសង់លំនៅដ្ឋាន សាងសង់បន្ទប់ជួល ឬកន្លែងប្រកបអាជីវកម្មផ្សេងៗ ឬ សាងសង់ផ្ទះ នៅលើដី របស់ខ្លួនដែលមានស្រាប់ ។ល។ គ្រឹះស្ថាន ខេមា អាចផ្តល់ឥណទានជូនអតិថិជនរហូតដល់ ៨០% នៃតម្លៃទីផ្សារទ្រព្យបង្កើត ហ៊ីប៉ូតែក ដែលទិញដោយប្រាក់កម្ចី ឬសាងសង់ដោយប្រាក់កម្ចី (គិត៨០%នៃតម្លៃទីផ្សារអចលនទ្រព្យដែលបង្កើតហ៊ីប៉ូតែកជា មួយគ្រឹះស្ថាន ខេមា ចំពោះប្រាក់កម្ចីសម្រាប់សាងសង់ផ្ទះនៅលើដីដែលមានស្រាប់ ។

គ្រឹះស្ថាន ខេមា ផ្តល់ជូននូវកម្ចីឥណទានអចលនទ្រព្យ ជារូបិយប័ណ្ណ ប្រាក់រៀល និងប្រាក់ដុល្លារអាមេរិក ទំហំ ឥណទានរហូតដល់ USD ១០០.០០០ ឬ សមមូលប្រាក់រៀល រយៈពេលខ្ចីរហូតដល់១២០ខែ ជាមួយអត្រាការប្រាក់ ចាប់ពី ១៣,២% ទៅ ១៨%ក្នុងមួយឆ្នាំ របៀបសង ៖ រំលស់ប្រាក់ដើមបូកការប្រាក់ថយរៀងរាល់ខែ និង រំលស់ប្រាក់ដើមបូកការប្រាក់ ថេររៀងរាល់ខែ ។

ការគ្រប់គ្រងហានិភ័យ និងការត្រួតពិនិត្យផ្ទៃក្នុង

ការត្រួតពិនិត្យផ្ទៃក្នុងគឺជាកត្តាចំបងដែល ជួយឲ្យប្រតិបត្តិការ របស់គ្រឹះស្ថានទទួលបានជោគជ័យ និងសម្រេច តាមផែនការអាជីវកម្មរបស់ខ្លួនដែលបានគ្រោងទុក។ ភាពទន់ខ្សោយនៃប្រព័ន្ធត្រួតពិនិត្យផ្ទៃក្នុងបាន ធ្វើឲ្យគ្រឹះស្ថាន ជាច្រើនរងនៅការខាតបង់ និងមិនអាចគ្រប់គ្រងហានិភ័យបានទាន់ពេលវេលា។ ជាក់ស្តែងក្នុងឆ្នាំ ២០១៩ ខេមា បាន បង្កើត និងធ្វើបច្ចុប្បន្នកម្មលើប្រព័ន្ធត្រួតពិនិត្យផ្ទៃក្នុងឲ្យកាន់តែរឹងមាំក្នុងការជួយជំរុញឲ្យ ប្រតិបត្តិការអាជីវកម្មមាន ភាពប្រសើរឡើងក្នុងការគ្រប់គ្រងឲ្យមានប្រសិទ្ធភាពនៃការការពារទ្រព្យសកម្ម គ្រប់គ្រងសាច់ប្រាក់ គ្រប់គ្រង ធនធានមនុស្ស...ជាដើម។ ប្រព័ន្ធត្រួតពិនិត្យផ្ទៃក្នុងត្រូវបានគណៈគ្រប់គ្រងបានដាក់ ចេញឲ្យបុគ្គលិកម្នាក់ៗ អនុវត្ត ក្នុងការកាត់បន្ថយនិងទប់ស្កាត់ហានិភ័យដែលប៉ះពាល់មកគ្រឹះស្ថានដូចជា ការកំណត់ភារៈកិច្ច និងការទទួលខុស ត្រូវការត្រួតពិនិត្យ និងការអនុវត្តជាដើម។ គណៈគ្រប់គ្រងប្រតិបត្តិ នាយក ការិយាល័យ សាខា និងបុគ្គលិកទាំងអស់ ជាអ្នកទទួលខុសត្រូវក្នុងការអនុវត្តតាមប្រព័ន្ធត្រួតពិនិត្យផ្ទៃក្នុង និងគ្រប់គ្រងហានិភ័យប្រចាំថ្ងៃរបស់គ្រឹះស្ថាន។ ក្រុម ប្រឹក្សាភិបាលបានបង្កើនគោលការណ៍ និងនីតិវិធីសម្រាប់គ្រប់គ្រងហានិភ័យរបស់គ្រឹះស្ថាន និងត្រួតពិនិត្យមើលពី ប្រសិទ្ធភាពនៃការគ្រប់គ្រងហានិភ័យរបស់ គ្រឹះស្ថាន ជាប្រចាំ។

សវនកម្មផ្ទៃក្នុង ខេមា ទទួលខុសត្រូវក្នុងការវាយតម្លៃលើភាពគ្រប់គ្រាន់ និងត្រឹមត្រូវនៃប្រព័ន្ធត្រួតពិនិត្យផ្ទៃក្នុងរួម ទាំងពិនិត្យមើលការប្រតិបត្តិតាមរបស់ស្ថាប័នទៅនឹងបទប្បញ្ញត្តិ និងច្បាប់ទម្លាប់នានាផងដែរ ហើយរបាយការណ៍ ដោយឯករាជ្យទៅគណៈកម្មាធិការសវនកម្មនៃក្រុមប្រឹក្សាភិបាល។

សកម្មភាពសវនកម្មផ្ទៃក្នុងមានភាពឯករាជ្យមិនលម្អៀងក្នុងការធានាអះអាង និងប្រឹក្សាយោបល់ដែលត្រូវរៀបចំឡើង ក្នុងគោលបំណងបន្ថែម និងធ្វើឲ្យប្រសើរឡើងទៅលើប្រតិបត្តិការរបស់ខេមា។ សវនកម្មផ្ទៃក្នុងជួយ ខេមា ក្នុងការ សម្រេចគោលបំណងតាមរយៈការផ្តល់នូវវិធីសាស្ត្រវាយតម្លៃបែបប្រព័ន្ធ និងមានវិន័យ និងជួយធ្វើឲ្យប្រសើរឡើង ទៅលើប្រសិទ្ធភាព នៃដំណើរការគ្រប់គ្រងហានិភ័យការត្រួតពិនិត្យ និងដំណើរការអភិបាលកិច្ច។

សកម្មភាពសវនកម្មផ្ទៃក្នុង នឹងមិនត្រូវបានរារាំងពីផ្នែកណាមួយនៅក្នុងគ្រឹះស្ថាន រួមមានការជ្រើសរើសក្នុងការចុះ ធ្វើសវនកម្មវិសាលភាពនីតិវិធីភាពញឹកញាប់ពេលវេលា ឬមាតិការនៃរបាយការណ៍ ដើម្បីរក្សាឲ្យមានឯករាជ្យភាព និងសុក្រិតភាពតាមការចាំបាច់។ សវនករផ្ទៃក្នុងមិនត្រូវត្រួតពិនិត្យលើផ្នែកឬនាយកដ្ឋានដែលជាកន្លែងមានសាច់ញាតិ របស់ពួកគាត់កំពុងបម្រើការងារ ឬជាកន្លែងដែលសវនករផ្ទៃក្នុងធ្លាប់ធ្វើការងារ យ៉ាងហោចណាស់រយៈពេល៦ខែ។ សវនករផ្ទៃក្នុងត្រូវមានឯករាជ្យភាពពីប្រតិបត្តិការប្រចាំថ្ងៃ និងត្រូវជៀសវាងការចូលរួមសកម្មភាពដែលអាចត្រូវបាន គេឃើញថាប៉ះពាល់លទ្ធភាពរបស់ពួកគាត់ក្នុងការផ្តល់សេវាកម្មដោយឯករាជ្យ និងសុក្រិតភាព។ ក្នុងការធ្វើសវនកម្ម សវនករផ្ទៃក្នុងមិនមានតួនាទីឬសិទ្ធិលើសពីសកម្មភាពណាមួយដែលត្រូវត្រួតពិនិត្យនោះទេ។





ភាពរីកចម្រើន និងសមិទ្ធផលជាវិជ្ជមានរបស់គ្រឹះស្ថានជាលទ្ធផលដែលបានកើតឡើងពីការខិតខំប្រឹងប្រែងរបស់គណៈគ្រប់គ្រង និងបុគ្គលិកទាំងអស់របស់គ្រឹះស្ថាន ខេមា មីក្រូហិរញ្ញវត្ថុ លីមីតធីត។ ដើម្បីឆ្លើយតបទៅនឹងភាពរីកចម្រើន និងការខិតខំប្រឹងប្រែងរបស់បុគ្គលិក គណៈគ្រប់គ្រងរបស់គ្រឹះស្ថានបានសម្រេចធ្វើការកែប្រែ និងបន្ថែមទៅលើអត្ថប្រយោជន៍ផ្សេងៗ មួយចំនួនជូនបុគ្គលិកដើម្បីលើកទឹកចិត្តដល់បុគ្គលិក។ មិនតែប៉ុណ្ណោះ គណៈគ្រប់គ្រងក៏បានសម្រេចផ្តល់ប្រាក់រង្វាន់លើកទឹកចិត្តប្រចាំត្រីមាស ជូនដល់គ្រប់បុគ្គលិកឥណទាន និងសម្រេចផ្តល់ប្រាក់លើកទឹកចិត្តបំណាច់ឆ្នាំ (Annual Incentive/Bonus) ជូនដល់គ្រប់សាខាផងដែរ ដែលបានខិតខំប្រឹងប្រែងសម្រេចទៅតាមផែនការដែលបានកំណត់។ លើសពីនេះទៅទៀត គ្រឹះស្ថានបានដំឡើងឋានៈ និងតួនាទីដល់បុគ្គលិកសរុបចំនួន ១៣ រូប (១៣,៤០%) សម្រាប់ឆ្នាំ២០១៩នេះ។

ការអភិវឌ្ឍចំណេះដំណាលដល់បុគ្គលិក

ដើម្បីធានាបាននូវគុណភាពផលិតផល និងសេវាកម្មជូនដល់អតិថិជន គ្រឹះស្ថាន ខេមា មីក្រូហិរញ្ញវត្ថុ លីមីតធីត បានយកចិត្តទុកដាក់យ៉ាងខ្លាំងទៅលើការអភិវឌ្ឍធនធានមនុស្សដោយបានវិនិយោគទាំងពេលវេលា និងថវិកាសម្រាប់ការបង្កើតឱ្យមានកម្មវិធីកសាងសមត្ថភាពបុគ្គលិក ដោយផ្តល់ឱកាសសម្រាប់បុគ្គលិកក្នុងការចូលរួមវគ្គបណ្តុះបណ្តាលទាំងខាងក្នុង និងខាងក្រៅគ្រឹះស្ថាន។ គ្រឹះស្ថានបានរៀបចំវគ្គបណ្តុះបណ្តាលខាងក្នុង សម្រាប់ជំនាញបច្ចេកទេស និងជំនាញពាក់ព័ន្ធនឹងការ អនុវត្តការងារប្រចាំថ្ងៃ និងលើគោលនយោបាយផ្សេងៗ របស់គ្រឹះស្ថានសរុបចំនួន ១០វគ្គ ដែលមានសិក្ខាកាមចូលរួមសរុបចំនួន ២២៤រូប (ស្រី ៥៦)។ ការអភិវឌ្ឍចំណេះដំណាលរបស់បុគ្គលិកគ្រប់ជាន់ថ្នាក់គឺដើម្បីឱ្យមានលក្ខណៈសមស្របទីផ្សារធនាគារ និងមីក្រូហិរញ្ញវត្ថុ និងបរិបទនៃយុទ្ធសាស្ត្ររីកចម្រើនរបស់គ្រឹះស្ថាន ខេមា មីក្រូហិរញ្ញវត្ថុ លីមីតធីត ផងដែរ។

លើសពីនេះទៅទៀតគ្រឹះស្ថាន ខេមា មីក្រូហិរញ្ញវត្ថុ លីមីតធីត ក៏បានបញ្ជូនបុគ្គលិកចូលរួមសរុបចំនួន ១៧រូប សរុបចំនួន ០៩វគ្គ សម្រាប់បុគ្គលិកចូលរួមក្នុងវគ្គបណ្តុះបណ្តាលលើវគ្គខ្លីៗទាំងជំនាញទន់ និងជំនាញរឹងសិក្សាថ្នាក់បរិញ្ញាបត្រ ព្រមទាំង បរិញ្ញាបត្រជាន់ខ្ពស់ដែលបានរៀបចំដោយស្ថាប័នខាងក្រៅ ដើម្បីកសាងសមត្ថភាពបន្ថែមទៀតក្នុងការដឹកនាំគ្រឹះស្ថាន ខេមា ឱ្យមានភាពរលូន និងប្រកបដោយប្រសិទ្ធភាពខ្ពស់។

សូចនាករ	២០១៧	២០១៨	២០១៩
ចំនួនបុគ្គលិកសរុប	៩៤	៩៥	១០៣
ចំនួនបុគ្គលិកឥណទានសរុប	៤៨	៤៦	៤៧
ភាគរយ (%) បុគ្គលិកស្រី	២៨%	២៨%	២៨,១៦%
ភាគរយ (%) បុគ្គលិកប្រុស	៧២%	៧២%	៧១,៨៤%



សុខុមាលភាពរបស់បុគ្គលិក

ជាផ្នែកមួយនៃចក្ខុវិស័យរបស់គ្រឹះស្ថាន ខេមា ការបង្កើតឱ្យមានភាពសុខុមរមនានៃបរិយាកាសការងារមួយ ដ៏អស្ចារ្យ និងភាពរីករាយដែលបុគ្គលិកអាចមានការអភិវឌ្ឍ និងលូតលាស់ជាមួយស្ថាប័ន ដែលមានវប្បធម៌ដ៏រឹងមាំក្នុង ការលើកកម្ពស់ការធ្វើការជាក្រុមតាមរយៈសកម្មភាពសំខាន់ៗ ជាច្រើនដែលបានផ្ដួចផ្ដើម និងបង្កើតឡើងក្នុងឆ្នាំនីមួយៗ ។លើសពីនេះទៅទៀតគ្រឹះស្ថានក៏បានបង្កើតឱ្យមានកម្មវិធីជួបជុំរួមមានអាហារសាមគ្គីនិងពិធីជប់លៀងអបអរសាទរ បុណ្យចូលឆ្នាំខ្មែរ ដំណើរកំសាន្ត ព្រមទាំងសិក្ខាសាលាប្រចាំឆ្នាំផងដែរ ក្នុងគោលបំណងដើម្បីពង្រឹងទំនាក់ទំនង និង បង្កើតឱ្យមានភាពស្និទ្ធស្នាលរវាងថ្នាក់គ្រប់គ្រង និងបុគ្គលិកការិយាល័យកណ្តាល និងគ្រប់សាខាទាំងអស់របស់គ្រឹះ ស្ថាន ខេមា មីក្រូហិរញ្ញវត្ថុ លីមីតធីត។



និស្សិតចុះកម្មសិក្សា

ក្នុងឆ្នាំ២០១៩ គ្រឹះស្ថាន ខេមា មីក្រូហិរញ្ញវត្ថុ លីមីតធីត បានសហការណ៍ជាមួយសាកលវិទ្យាល័យ និង វិទ្យាស្ថានមួយចំនួនក្នុងការផ្តល់អាហាររូបករណ៍ជូនដល់និស្សិតសម្រាប់ការសិក្សាអស់រយៈពេល ០៤ឆ្នាំ រួមមានថ្នាក់ បរិញ្ញាបត្ររង និងថ្នាក់បរិញ្ញាបត្រលើសពីនេះទៅទៀត គ្រឹះស្ថាន បានទទួលស្វាគមន៍ក្រុមនិស្សិតចុះកម្មសិក្សាចំនួន ០២ក្រុម ដែលមានសមាជិកចំនួន០៦រូប (ស្រី០៦) ហើយគ្រឹះស្ថានក៏បានផ្តល់ឱកាសការងារសម្រាប់និស្សិតដែលបាន ចុះកម្មសិក្សាក្នុងការចាប់យកឱកាសជាបុគ្គលិកហាត់ការ និងឱកាសក្លាយជាបុគ្គលិករបស់គ្រឹះស្ថាននាពេលអនាគត។ លើសពីនេះទៀត គ្រឹះស្ថាន ខេមាមីក្រូហិរញ្ញវត្ថុ លីមីតធីត ក៏បានអនុញ្ញាតឱ្យបេក្ខជន/នារី ចំនួន ០៣រូប (ស្រី០២រូប) បានចូលបម្រើការងារជាបុគ្គលិកហាត់ការជាមួយគ្រឹះស្ថានដោយមើលឃើញថាបុគ្គលិក មានភាពស្មោះត្រង់ សមត្ថភាព ការខិតខំប្រឹងប្រែងបំពេញការងារ និងស្របតាមតម្រូវការរបស់ គ្រឹះស្ថាន ត្រូវបានតំឡើងតួនាទីពីបុគ្គលិកហាត់ការ ទៅជាបុគ្គលិកពេញសិទ្ធិរបស់គ្រឹះស្ថានទាំង ០៣រូប ផងដែរ។



របាយការណ៍របស់ក្រុមប្រឹក្សាភិបាល

ក្រុមប្រឹក្សាភិបាលរបស់ ខេមា មីក្រូហិរញ្ញវត្ថុ លីមីតធីត (“ក្រុមហ៊ុន”) បង្ហាញរបាយការណ៍របស់ខ្លួនរួមជាមួយរបាយការណ៍ហិរញ្ញវត្ថុរបស់ក្រុមហ៊ុន នាថ្ងៃទី៣១ ខែធ្នូ ឆ្នាំ២០១៩ និងសម្រាប់ការិយបរិច្ឆេទបញ្ចប់។

ព័ត៌មានអំពីក្រុមហ៊ុន

ក្រុមហ៊ុន គឺជាគ្រឹះស្ថានមីក្រូហិរញ្ញវត្ថុទទួលបានអាជ្ញាប័ណ្ណ និងបានបង្កើតឡើងនៅក្នុងប្រទេសកម្ពុជា ដោយបានចុះបញ្ជីជាមួយក្រសួងពាណិជ្ជកម្ម ជាក្រុមហ៊ុនឯកជនទទួលខុសត្រូវមានកម្រិត តាមបញ្ជីការលេខ Co. 0700 KH/2010 ចុះថ្ងៃទី៦ ខែមេសា ឆ្នាំ២០១០។ ក្រុមហ៊ុនបានទទួលអាជ្ញាប័ណ្ណអាជីវកម្មជាអចិន្ត្រៃយ៍ពីធនាគារជាតិ នៃកម្ពុជាក្នុងការធ្វើប្រតិបត្តិការសេវាកម្ម មីក្រូហិរញ្ញវត្ថុ នៅថ្ងៃទី២៩ ខែកក្កដា ឆ្នាំ២០១០។ ទស្សនៈវិស័យរបស់ក្រុមហ៊ុនគឺក្លាយទៅជាគ្រឹះស្ថានមីក្រូហិរញ្ញវត្ថុដែលមានទំនុកចិត្ត ហើយផ្តល់សេវាកម្មហិរញ្ញវត្ថុឈានមុខ ដល់ប្រជាជនកម្ពុជា និងធានាអោយបាននូវអត្ថប្រយោជន៍របស់អតិថិជន និងយោជិត ភាគទុនិក និងសហគមន៍ទាំងមូល។ សកម្មភាពចម្បងរបស់ក្រុមហ៊ុន គឺការផ្តល់សេវាកម្មហិរញ្ញវត្ថុឈានមុខ និងផ្តល់ផលវិជ្ជមានជានិរន្តរ៍ទៅសហគមន៍ សហគ្រាសធុនតូច និងមធ្យម កសិករ ជាពិសេសស្ត្រី ដោយមានទំនួលខុសត្រូវខ្ពស់។ អាសយដ្ឋានក្រុមហ៊ុនដែលបានចុះបញ្ជីស្ថិតនៅផ្ទះលេខ១០១ ផ្លូវ២៨៩ សង្កាត់បឹងកក់ទី១ ក្រុងភ្នំពេញ ព្រះរាជាណាចក្រកម្ពុជា។

លទ្ធផលហិរញ្ញវត្ថុ

លទ្ធផលហិរញ្ញវត្ថុរបស់ក្រុមហ៊ុន មានបង្ហាញនៅក្នុងរបាយការណ៍លទ្ធផលពេញលេញ។

ដើមទុន

ក្នុងអំឡុងការិយបរិច្ឆេទនេះ ក្រុមហ៊ុនបានបង្កើនដើមទុនចំនួន 1,490,000 ដុល្លារអាមេរិក (កំណត់សម្គាល់លេខ 15)។

ភាគលាភ

ក្នុងអំឡុងការិយបរិច្ឆេទនេះមិនមានការប្រកាសភាគលាភនោះទេ។

ទុនបម្រុង និងសំវិធានធន

មិនមានបម្រុងប្រយោជន៍សារវន្តលើទុនបម្រុង និង សំវិធានធនសម្រាប់ការិយបរិច្ឆេទនេះទេ លើកលែងតែបម្រុងប្រយោជន៍ ដែលត្រូវបានលាតត្រដាងបង្ហាញក្នុងរបាយការណ៍ហិរញ្ញវត្ថុ។

ឥណទាន និងបុរេប្រទាន អាក្រក់ និងជាប់សង្ស័យទៅអតិថិជន

មុនពេលដែលរបាយការណ៍ហិរញ្ញវត្ថុរបស់ក្រុមហ៊ុនត្រូវបានរៀបចំឡើង ក្រុមប្រឹក្សាភិបាលបានចាត់វិធាន ការសម្របសម្រួលនានា ដើម្បីឈានដល់ការអះអាងថា នីតិវិធីពាក់ព័ន្ធជាមួយនឹងការលុបចោលឥណទានអាក្រក់ និងការធ្វើសំវិធានធនលើឥណទានអាក្រក់ និងជាប់សង្ស័យ ត្រូវបានយកមកអនុវត្ត ហើយជឿជាក់ថា រាល់ឥណទានអាក្រក់ដែលបានដឹង ត្រូវបានលុបចោលហើយសំវិធានធនត្រូវបានប៉ាន់ស្មានគ្រប់គ្រាន់សម្រាប់ឥណទានអាក្រក់ និងជាប់សង្ស័យ។ នៅកាលបរិច្ឆេទនៃរបាយការណ៍នេះក្រុមប្រឹក្សាភិបាលពុំបានដឹងពីព្រឹត្តិការណ៍ណាមួយដែលអាចបណ្តាល ឲ្យចំនួនទឹកប្រាក់នៃឥណទានអាក្រក់ដែលបានលុបចោលឬចំនួនទឹកប្រាក់សំវិធានធនលើបំណុលអាក្រក់ និងជាប់សង្ស័យ នៅក្នុងរបាយការណ៍ហិរញ្ញវត្ថុរបស់ក្រុមហ៊ុន មានចំនួនមិនគ្រប់គ្រាន់ជាសារវន្ត នោះទេ។

ទ្រព្យសកម្មចរន្ត

មុនពេលដែលរបាយការណ៍ហិរញ្ញវត្ថុរបស់ក្រុមហ៊ុនត្រូវបានរៀបចំឡើង ក្រុមប្រឹក្សាភិបាលបានចាត់វិធាន ការសម្របសម្រួលនានា ដើម្បីឈានដល់ការអះអាងថា នីតិវិធីពាក់ព័ន្ធជាមួយទ្រព្យសកម្មចរន្ត (លើកលែងតែ ពាក់ព័ន្ធជាមួយឥណទាន) ដែលទំនងជាមិន អាចទទួលស្គាល់ក្នុងតំលៃដើម ដូចដែលបានកត់ត្រាក្នុងបញ្ជីគណនេយ្យរបស់ក្រុមហ៊ុននោះ ត្រូវបានកាត់បន្ថយតម្លៃយកស្មើនឹង តម្លៃដែលគេរំពឹងទុកថាអាចទទួលយកបាន។

នៅកាលបរិច្ឆេទនៃរបាយការណ៍នេះ ក្រុមប្រឹក្សាភិបាលពុំបានដឹងពីព្រឹត្តិការណ៍ណាមួយ ដែលអាចបណ្តាលអោយការកំណត់តម្លៃ នៃទ្រព្យសកម្មចរន្ត នៅក្នុងរបាយការណ៍ហិរញ្ញវត្ថុរបស់ក្រុមហ៊ុន មានការយល់ច្រឡំ និងមានភាពមិនសមស្របជាសារវន្តនោះទេ។

វិធីសាស្ត្រកំណត់តម្លៃ

នៅកាលបរិច្ឆេទនៃរបាយការណ៍នេះ ក្រុមប្រឹក្សាភិបាល ពុំបានដឹងពីហេតុការណ៍ណាមួយ ដែលបានកើតឡើង និង ធ្វើអោយប៉ះពាល់ ដល់វិធីសាស្ត្រវាយតម្លៃទ្រព្យសកម្ម និងបំណុលនៅក្នុងរបាយការណ៍ហិរញ្ញវត្ថុរបស់ក្រុមហ៊ុន ដែលនាំអោយមានការយល់ច្រឡំ និងមានភាពមិនសមស្របជាសារវន្តនោះទេ។

បំណុលយថាហេតុ និងបំណុលផ្សេងៗ

នាកាលបរិច្ឆេទនៃរបាយការណ៍នេះ៖

- គ្មានការដាក់បន្ទុកណាមួយដែលកើតចេញពីទ្រព្យសកម្មរបស់ក្រុមហ៊ុន ក្នុងការធានាបំណុលរបស់បុគ្គលដទៃចាប់ពីចុង ការិយបរិច្ឆេទនៃរបាយការណ៍នេះទេ។
- គ្មានបំណុល យថាហេតុទាក់ទងដល់ក្រុមហ៊ុន ដែលបានកើតឡើងចាប់ពីចុងនៃការិយបរិច្ឆេទ នៃរបាយការណ៍នេះ ក្រៅពី បំណុលដែលមានទំនាក់ទំនងជាមួយសកម្មភាពអាជីវកម្មធម្មតារបស់ក្រុមហ៊ុននោះទេ។

ផ្អែកតាមទស្សនៈរបស់ក្រុមប្រឹក្សាភិបាល គ្មានបំណុលយថាហេតុ ឬ បំណុលផ្សេងៗ របស់ក្រុមហ៊ុនដែល អាច ឬ ទំនងក្លាយជាកា តព្វកិច្ចក្នុងអំឡុងពេល 12 ខែ បន្ទាប់ពីចុងនៃការិយបរិច្ឆេទនៃរបាយការណ៍នេះ នឹងមាន ឬអាចមានផលប៉ះពាល់ជាសារវន្តលើស មត្តភាពរបស់ក្រុមហ៊ុន ក្នុងការបំពេញកាតព្វកិច្ចរបស់ខ្លួននៅពេលបំណុលទាំងនោះដល់ពេលទូទាត់។

ព្រឹត្តិការណ៍ក្រោយកាលបរិច្ឆេទនៃការរាយការណ៍

មិនមានព្រឹត្តិការណ៍សំខាន់ណាមួយ បានកើតឡើងក្រោយកាលបរិច្ឆេទនៃការរាយការណ៍ដែលតម្រូវអោយមានការលាតត្រដាង ព័ត៌មាន ឬ ធ្វើនិយ័តភាព លើកលែងតែព្រឹត្តិការណ៍ដូចដែលបានលាតត្រដាងបង្ហាញនៅក្នុងកំណត់សម្គាល់ ដែលមានភ្ជាប់ទៅនឹង របាយការណ៍ហិរញ្ញវត្ថុនេះទេ។

ក្រុមប្រឹក្សាភិបាល

សមាសភាពនៃក្រុមប្រឹក្សាភិបាលនៅក្នុងអំឡុងការិយបរិច្ឆេទ និង នៅកាលបរិច្ឆេទនៃរបាយការណ៍នេះរួម មាន៖

- លោក ឆន់ វឌ្ឍនា** ប្រធានក្រុមប្រឹក្សាភិបាល
- លោកស្រី ខាត់ សុខគាន** អនុប្រធានក្រុមប្រឹក្សាភិបាល
- លោក ខុវ សុឡោត** សមាជិកក្រុមប្រឹក្សាភិបាល

សវនករ

ក្រុមហ៊ុនសវនករឯករាជ្យ Ernst & Young (Cambodia) Ltd គឺជាសវនកររបស់ក្រុមហ៊ុន។

ភាគហ៊ុនរបស់ក្រុមប្រឹក្សាភិបាល

មិនមានសមាសភាពនៃក្រុមប្រឹក្សាភិបាលណាម្នាក់ ដែលកាន់កាប់ភាគហ៊ុនរបស់ក្រុមហ៊ុនទេ។

អត្ថប្រយោជន៍របស់ក្រុមប្រឹក្សាភិបាល

ក្នុងអំឡុង និងនៅចុងការិយបរិច្ឆេទនេះមិនមានកិច្ចព្រមព្រៀងណាមួយ (ក្នុងនោះក្រុមហ៊ុនជាភាគីម្ខាង) ដែលកម្មវត្ថុនៃកិច្ចព្រមព្រៀងនោះ អាចបង្កលទ្ធភាពដល់សមាជិកនៃក្រុមប្រឹក្សាភិបាលណាម្នាក់អោយ ទទួលបាននូវអត្ថប្រយោជន៍ តាមមធ្យោបាយផ្សេងៗ ដូចជាការទិញភាគហ៊ុន ឬ ប័ណ្ណបំណុលរបស់ក្រុមហ៊ុន ឬ របស់សាជីវកម្មដទៃ។

ពុំមានអភិបាលណាម្នាក់របស់ក្រុមហ៊ុនបានទទួល ឬ មានសិទ្ធិទទួលបាននូវអត្ថប្រយោជន៍ណាមួយតាមរយៈហេតុផលនៃកិច្ចសន្យា ដែលបានធ្វើឡើងដោយក្រុមហ៊ុន ឬ ជាមួយនឹងក្រុមហ៊ុនដែលអភិបាលនោះ ជាសមាជិកក្រុមប្រឹក្សាភិបាល ឬ ក៏ជាមួយក្រុមហ៊ុន ណាមួយដែលអភិបាលនោះ មានផលប្រយោជន៍ហិរញ្ញវត្ថុជាសារវន្ត លើកលែងតែអត្ថប្រយោជន៍ទាំងឡាយណាដែលត្រូវបានលាតត្រដាងព័ត៌មានក្នុងរបាយការណ៍ហិរញ្ញវត្ថុ។

របាយការណ៍ស្តីពី ការទទួលខុសត្រូវរបស់ក្រុមប្រឹក្សាភិបាល លើរបាយការណ៍ហិរញ្ញវត្ថុ

ក្រុមប្រឹក្សាភិបាលជាអ្នកទទួលខុសត្រូវដើម្បីធានាថា របាយការណ៍ហិរញ្ញវត្ថុផ្តល់នូវទិដ្ឋភាពពិត និងត្រឹមត្រូវ អំពីស្ថានភាពហិរញ្ញវត្ថុរបស់ក្រុមហ៊ុននាការិយបរិច្ឆេទបញ្ចប់ ថ្ងៃទី៣១ ខែធ្នូ ឆ្នាំ២០១៩ និងលទ្ធផលនៃប្រតិបត្តិការ ហើយនិងលំហូរសាច់ប្រាក់សម្រាប់ការិយបរិច្ឆេទបញ្ចប់។ ក្រុមប្រឹក្សាភិបាល ត្រួតពិនិត្យលើការរៀបចំរបាយការណ៍ហិរញ្ញវត្ថុទាំងនេះ ដែលធ្វើឡើងដោយគណៈគ្រប់គ្រង ដែលត្រូវបានតម្រូវអោយ៖

- អនុម័តគោលនយោបាយគណនេយ្យសមស្របដោយមានការវិនិច្ឆ័យ និងការប៉ាន់ស្មានដោយសមហេតុផល និងប្រុងប្រយ័ត្ន ហើយត្រូវអនុវត្តគោលនយោបាយទាំងនោះជាអចិន្ត្រៃយ៍។
- អនុវត្តតាមស្តង់ដាររបាយការណ៍ទាក់ទងនឹងហិរញ្ញវត្ថុអន្តរជាតិសម្រាប់សហគ្រាសធុនតូច និងមធ្យម (CIFRS for SMEs) ប្រសិនបើមានគំណិតនៃការអនុវត្ត ដើម្បីជាប្រយោជន៍ដល់ការបង្ហាញនូវភាពពិត និងត្រឹមត្រូវរបស់របាយការណ៍ហិរញ្ញវត្ថុនោះ គំណិតទាំងនោះគួរតែត្រូវបានលាតត្រដាងព័ត៌មាន ពន្យល់ និងកំណត់ចំនួនទឹកប្រាក់ ក្នុងរបាយការណ៍ហិរញ្ញវត្ថុអោយបានសមរម្យ។
- រក្សាទុកបញ្ជីគណនេយ្យអោយបានគ្រប់គ្រាន់ និងធានាថាប្រព័ន្ធនៃការគ្រប់គ្រងផ្ទៃក្នុងមានប្រសិទ្ធភាព។
- រៀបចំរបាយការណ៍ហិរញ្ញវត្ថុដោយឈរលើមូលដ្ឋាននិរន្តរភាព លើកលែងតែក្នុងករណីដែលក្រុមហ៊ុន មិនអាចបន្តសកម្មភាពអាជីវកម្មនាពេលអនាគត និង
- បង្កើតគោលនយោបាយទូទៅសម្រាប់ក្រុមហ៊ុនអនុម័តរាល់ការសំរេចចិត្ត និងសកម្មភាពទាំងឡាយ របស់ ក្រុមប្រឹក្សាភិបាល ដែលមានឥទ្ធិពលលើប្រតិបត្តិការអាជីវកម្ម និងលទ្ធផលនៃប្រតិបត្តិការរបស់ក្រុមហ៊ុន ហើយនិងធានាថាគោលនយោបាយ និងការសំរេចចិត្តទាំងនោះ ត្រូវបានឆ្លុះបញ្ចាំងយ៉ាងសមស្របក្នុង របាយការណ៍ហិរញ្ញវត្ថុ។

គណៈគ្រប់គ្រងជាអ្នកទទួលខុសត្រូវដើម្បីធានាថាបញ្ជីគណនេយ្យដែលត្រឹមត្រូវត្រូវបានរក្សាទុកនិងលាតត្រដាងបង្ហាញអំពីស្ថានភាពហិរញ្ញវត្ថុរបស់ក្រុមហ៊ុនអោយបានត្រឹមត្រូវ សមហេតុផលគ្រប់ពេល ហើយនិង ធានាថាបញ្ជីគណនេយ្យស្របតាមប្រព័ន្ធគណនេយ្យដែលបានអនុវត្ត។ គណៈគ្រប់គ្រង ក៏ជាអ្នកទទួលខុសត្រូវក្នុងការថែរក្សាទ្រព្យសកម្មរបស់ក្រុមហ៊ុន ហើយម្យ៉ាងទៀតក៏ត្រូវចាត់វិធានការសមស្របដើម្បីទប់ស្កាត់ និង ស្វែងរកកំហុសចេតនា និងភាពមិនប្រក្រតីផ្សេងៗ។ ក្រុមប្រឹក្សាភិបាលបញ្ជាក់ថា ក្រុមហ៊ុនបានអនុវត្តតាមលក្ខខណ្ឌចាំបាច់នានា ដូចដែលបានបញ្ជាក់ខាងលើក្នុងការរៀបចំរបាយការណ៍ហិរញ្ញវត្ថុ។

ការអនុម័តលើរបាយការណ៍ហិរញ្ញវត្ថុ

យើងខ្ញុំ ជាក្រុមប្រឹក្សាភិបាលបានអនុម័តលើរបាយការណ៍ហិរញ្ញវត្ថុ ដូចដែលមានភ្ជាប់ជាមួយនេះ ដែលបានផ្តល់នូវទិដ្ឋភាពពិត និងត្រឹមត្រូវ ទៅលើស្ថានភាពហិរញ្ញវត្ថុរបស់ក្រុមហ៊ុននាកាលបរិច្ឆេទថ្ងៃទី៣១ ខែធ្នូ ឆ្នាំ២០១៩ និងលទ្ធផលនៃប្រតិបត្តិការហិរញ្ញវត្ថុ ហើយនិងលំហូរសាច់ប្រាក់សម្រាប់ការិយបរិច្ឆេទបញ្ចប់ ដោយអនុលោមតាម CIFRS for SMEs។

តំណាងក្រុមប្រឹក្សាភិបាល



Handwritten signature of the representative

ឆន់ វឌ្ឍនា
ប្រធានក្រុមប្រឹក្សាភិបាល

Handwritten signature of the representative

ឱក សីតា
ប្រធាននាយកប្រតិបត្តិ

ធ្វើនៅរាជធានីភ្នំពេញ ព្រះរាជាណាចក្រកម្ពុជា
ថ្ងៃទី០៨ ខែ ឧសភា ឆ្នាំ២០២០

របាយការណ៍សវនករឯករាជ្យ

ជូនចំពោះ ភាគទុនិកនៃ ខេមា មីក្រូហិរញ្ញវត្ថុ លីមីតធីត

មតិយោបល់

យើងខ្ញុំបានធ្វើសវនកម្មទៅលើរបាយការណ៍ហិរញ្ញវត្ថុរបស់ខេមា មីក្រូហិរញ្ញវត្ថុ លីមីតធីត (“ក្រុមហ៊ុន”) ដែលមានរបាយការណ៍ស្ថានភាពហិរញ្ញវត្ថុ នាថ្ងៃទី៣១ ខែធ្នូ ឆ្នាំ២០១៩ និង របាយការណ៍លទ្ធផលពេញលេញ របាយការណ៍បម្រែបម្រួលមូលធនព្រមទាំងរបាយការណ៍លំហូរសាច់ប្រាក់ សម្រាប់ការិយបរិច្ឆេទបញ្ចប់ ហើយនិងកំណត់សម្គាល់លើរបាយការណ៍ហិរញ្ញវត្ថុ ដែលរួមមានសេចក្តីសង្ខេបនៃគោលនយោបាយគណនេយ្យសំខាន់ៗ។

តាមមតិយោបល់របស់យើងខ្ញុំ របាយការណ៍ហិរញ្ញវត្ថុនេះ បង្ហាញនូវទិដ្ឋភាពពិតប្រាកដ និង ត្រឹមត្រូវ លើស្ថានភាពហិរញ្ញវត្ថុរបស់ក្រុមហ៊ុន នាថ្ងៃទី៣១ ខែធ្នូ ឆ្នាំ២០១៩ ព្រមទាំងលទ្ធផលហិរញ្ញវត្ថុ ហើយនិង លំហូរសាច់ប្រាក់ សម្រាប់ការិយបរិច្ឆេទបញ្ចប់ ដោយអនុលោមទៅតាមស្តង់ដាររបាយការណ៍ទាក់ទង នឹងហិរញ្ញវត្ថុអន្តរជាតិសម្រាប់សហគ្រាសធុនតូច និង មធ្យម (“CIFRS for SMEs”)។

មូលដ្ឋាននៃមតិយោបល់

យើងខ្ញុំ បានធ្វើសវនកម្មដោយអនុលោមទៅតាមស្តង់ដារអន្តរជាតិស្តីពីសវនកម្មនៃកម្ពុជា (“CISAs”)។ ការទទួលខុសត្រូវរបស់យើងខ្ញុំ យោងតាមស្តង់ដារអន្តរជាតិស្តីពីសវនកម្មនៃកម្ពុជាត្រូវបានបរិយាយបន្ថែមនៅក្នុងផ្នែកនៃ “ការទទួលខុសត្រូវរបស់សវនករចំពោះការធ្វើសវនកម្មលើរបាយការណ៍ហិរញ្ញវត្ថុ” នៃរបាយការណ៍របស់យើងខ្ញុំ។ យើងខ្ញុំមានឯករាជ្យភាពពីក្រុមហ៊ុន ដោយយោងតាមអនុក្រឹត្យស្តីពីក្រុមសីលធម៌និងវិជ្ជាជីវៈរបស់គណនេយ្យករ និងសវនករជំនាញ ដែលចេញដោយរាជរដ្ឋាភិបាលនៃព្រះរាជាណាចក្រកម្ពុជា ហើយយើងខ្ញុំ ក៏បានបំពេញនូវទំនួលខុសត្រូវវិជ្ជាជីវៈដទៃទៀតយោងតាមតម្រូវការទាំងនេះផងដែរ។ យើងខ្ញុំជឿជាក់ថាការស្តង់ដារសវនកម្មដែលយើងខ្ញុំទទួលបានមានលក្ខណៈគ្រប់គ្រាន់ និងសមស្របដើម្បីផ្តល់ជាមូលដ្ឋានក្នុងការបញ្ចេញមតិយោបល់របស់យើងខ្ញុំ។

មូលដ្ឋាននៃមតិយោបល់

របាយការណ៍ហិរញ្ញវត្ថុរបស់ក្រុមហ៊ុន នាកាលបរិច្ឆេទ និងសម្រាប់ការិយបរិច្ឆេទបញ្ចប់ថ្ងៃទី៣១ ខែធ្នូ ឆ្នាំ២០១៨ ត្រូវបានធ្វើសវនកម្មដោយសវនករឯករាជ្យផ្សេងទៀត ដែលបានបញ្ចេញមតិយោបល់ត្រឹមត្រូវលើរបាយការណ៍ហិរញ្ញវត្ថុទាំងនោះនាថ្ងៃទី៣០ ខែមេសា ឆ្នាំ២០១៩។

ព័ត៌មានផ្សេងៗ ដែលបានទទួលនាកាលបរិច្ឆេទនៃរបាយការណ៍របស់សវនករ រួមមានរបាយការណ៍របស់ក្រុមប្រឹក្សាភិបាលដូច ដែលបានបង្ហាញក្នុងទំព័រទី១ ដល់ទី៥។ គណៈគ្រប់គ្រងមានទំនួលខុសត្រូវលើព័ត៌មានផ្សេងៗនេះ។

មតិយោបល់របស់យើងខ្ញុំលើរបាយការណ៍ហិរញ្ញវត្ថុ ពុំគ្របដណ្តប់លើព័ត៌មានផ្សេងៗនេះទេ ហើយយើងខ្ញុំក៏មិនបង្ហាញសេចក្តីសន្និដ្ឋានធានាអះអាងក្នុងទម្រង់ណាមួយទៅលើព័ត៌មានផ្សេងៗ នេះដែរ។

ទាក់ទងនឹងការងារសវនកម្មរបស់យើងខ្ញុំលើរបាយការណ៍ហិរញ្ញវត្ថុ ទំនួលខុសត្រូវរបស់យើងខ្ញុំគឺការអានព័ត៌មានផ្សេងៗនេះ ហើយពិចារណា ថាតើព័ត៌មានផ្សេងៗនេះ មានភាពខុសគ្នាជាសារវន្តឬទេ ជាមួយនឹងរបាយការណ៍ហិរញ្ញវត្ថុ ឬចំណេះដឹងរបស់យើងខ្ញុំដែលទទួលបានក្នុងការងារសវនកម្មឬថាតើព័ត៌មានផ្សេងៗនេះមានកំហុសឆ្គងជាសារវន្តឬទេ។ ប្រសិនបើយើងខ្ញុំសន្និដ្ឋាន

ថាមានកំហុសឆ្គងជាសារវន្តលើព័ត៌មានផ្សេងៗនេះយើងខ្ញុំត្រូវឲ្យរាយការណ៍តាមភាពជាក់ស្តែង។ យើងខ្ញុំពុំមានអ្វីដែលត្រូវ រាយការណ៍ចំពោះព័ត៌មានផ្សេងៗនេះទេ។

ការទទួលខុសត្រូវរបស់គណៈគ្រប់គ្រង និងអ្នកទទួលបន្ទុកលើអភិបាលកិច្ចចំពោះរបាយការណ៍ហិរញ្ញវត្ថុ

គណៈគ្រប់គ្រងក្រុមហ៊ុនជាអ្នកទទួលខុសត្រូវចំពោះការរៀបចំ និងការបង្ហាញទិដ្ឋភាពពិត និងត្រឹមត្រូវនៃរបាយការណ៍ ហិរញ្ញវត្ថុ ដោយអនុលោមទៅតាម CIFRS for SMEs ហើយនិងទទួលខុសត្រូវដូចគ្នាផងដែរចំពោះប្រព័ន្ធត្រួតពិនិត្យផ្ទៃក្នុងដែលគណៈ គ្រប់គ្រងគិតថាមានសារៈប្រយោជន៍ក្នុងការរៀបចំរបាយការណ៍ហិរញ្ញវត្ថុ ដែលពុំមានកំហុសឆ្គងជាសារវន្ត ដែលបណ្តាលមកពី ការក្លែងបន្លំ ឬការភាន់ច្រឡំ។

នៅក្នុងការរៀបចំរបាយការណ៍ហិរញ្ញវត្ថុ គណៈគ្រប់គ្រងជាអ្នកទទួលខុសត្រូវក្នុងការវាយតម្លៃលទ្ធភាពនិរន្តរភាពអាជីវកម្មរបស់ ក្រុមហ៊ុន និងធ្វើការលាតត្រដាង (ប្រសិនបើមាន) នូវបញ្ហាទាំងឡាយណា ដែលទាក់ទងនឹងនិរន្តរភាពអាជីវកម្ម និងការប្រើប្រាស់ មូលដ្ឋាននិរន្តរភាពអាជីវកម្មនៅក្នុងប្រព័ន្ធគណនេយ្យរបស់ក្រុមហ៊ុន លើកលែងតែក្នុងករណីគណៈគ្រប់គ្រងមានបំណងរំលាយ ឬបញ្ឈប់ប្រតិបត្តិការណ៍ក្រុមហ៊ុន ឬ ក៏គ្មានមធ្យោបាយជាក់លាក់ណាមួយទៀតក្រៅពីនេះ។

អ្នកទទួលបន្ទុកលើអភិបាលកិច្ច មានទំនួលខុសត្រូវក្នុងការត្រួតពិនិត្យមើលលើដំណើរការនៃការរាយការណ៍អំពីហិរញ្ញវត្ថុរបស់ ក្រុមហ៊ុន។

ការទទួលខុសត្រូវរបស់សវនករចំពោះការធ្វើសវនកម្មលើរបាយការណ៍ហិរញ្ញវត្ថុ

គោលបំណងរបស់យើងខ្ញុំ គឺដើម្បីទទួលបាននូវការធានាអះអាងដែលសមហេតុផលថា របាយការណ៍ហិរញ្ញវត្ថុទាំងមូលមិនមាន កំហុសឆ្គងជាសារវន្តដែលបណ្តាលមកពីការក្លែងបន្លំ ឬ ការភាន់ច្រឡំ ហើយធ្វើការចេញផ្សាយរបាយការណ៍របស់សវនករដែល រួមមានមតិយោបល់របស់យើងខ្ញុំ។ ការធានាអះអាងដែលសមហេតុផល គឺជាការធានាអះអាងកម្រិតខ្ពស់មួយ ប៉ុន្តែមិនមែនជាការ ធានាថាការងារសវនកម្មដែលប្រព្រឹត្តទៅ ដោយអនុលោមតាម CISAs តែងតែរកឃើញកំហុសឆ្គងជាសារវន្តដែលមាននោះទេ ។ កំហុសឆ្គងអាចកើតចេញពីការក្លែងបន្លំ ឬ ការភាន់ច្រឡំ និងត្រូវបានចាត់ទុកថាជាសារវន្ត ប្រសិនបើកំហុសឆ្គងទាំងអស់នោះ (តែមួយ ឬ បញ្ចូលគ្នាជាមួយ) ដែលអាចមានឥទ្ធិពលលើការសម្រេចចិត្តផ្នែកសេដ្ឋកិច្ចរបស់អ្នកប្រើប្រាស់ដោយផ្អែកលើមូលដ្ឋាន របាយការណ៍ហិរញ្ញវត្ថុទាំងនេះ។

ជាផ្នែកមួយនៃការងារសវនកម្មដែលអនុលោមតាម CISAs យើងខ្ញុំបានធ្វើការវិនិច្ឆ័យ និងរក្សានូវចម្ងល់ប្រកបដោយវិជ្ជាជីវៈក្នុង ដំណើរការសវនកម្ម។ យើងខ្ញុំក៏បាន៖

- កំណត់ និងវាយតម្លៃហានិភ័យនៃកំហុសឆ្គងជាសារវន្ត នៃរបាយការណ៍ហិរញ្ញវត្ថុ ដែលបណ្តាលមកពីការក្លែងបន្លំ ឬការ ភាន់ច្រឡំ បង្កើត និងអនុវត្តនីតិវិធីសវនកម្មដែលឆ្លើយតបទៅនឹងហានិភ័យទាំងនោះ ហើយប្រមូលភស្តុតាងសវនកម្មឲ្យ បានគ្រប់គ្រាន់ និងសមស្របសម្រាប់ផ្តល់ជាមូលដ្ឋានក្នុងការបញ្ចេញមតិយោបល់របស់យើងខ្ញុំ។ ហានិភ័យដែលមិនអាចរក ឃើញកំហុសឆ្គងជាសារវន្ត ដែលបណ្តាលមកពីការក្លែងបន្លំមានកម្រិតខ្ពស់ជាង កំហុសឆ្គងដែលបណ្តាលមកពីការភាន់ ច្រឡំព្រោះថាការក្លែងបន្លំអាចពាក់ព័ន្ធ នឹងការយុបយិត ការបន្លំ ការលុបចេញដោយចេតនា ការរាយការណ៍មិនត្រឹមត្រូវ ឬ មិនគោរពតាមប្រព័ន្ធត្រួតពិនិត្យផ្ទៃក្នុង។
- ស្វែងយល់អំពីប្រព័ន្ធត្រួតពិនិត្យផ្ទៃក្នុងដែលពាក់ព័ន្ធនឹងការងារសវនកម្ម ដើម្បីបង្កើតជានីតិវិធីសវនកម្ម ដែលសមស្របទៅ

តាមកាលៈទេសៈ ប៉ុន្តែមិនមែនសម្រាប់គោលបំណងដើម្បីបញ្ចេញមតិយោបល់លើប្រសិទ្ធភាពនៃការត្រួតពិនិត្យផ្ទៃក្នុងរបស់ក្រុមហ៊ុនទេ។

- វាយតម្លៃភាពសមស្របនៃគោលនយោបាយគណនេយ្យដែលបានប្រើប្រាស់ និងភាពសមហេតុផលនៃការប៉ាន់ស្មានគណនេយ្យ និងការបង្ហាញដែលជាប់ទាក់ទងផ្សេងទៀត ដែលធ្វើឡើងដោយគណៈគ្រប់គ្រង។
- ធ្វើសេចក្តីសន្និដ្ឋានទៅលើភាពសមស្រប នៃការប្រើប្រាស់មូលដ្ឋាននិរន្តរភាពអាជីវកម្មរបស់គណៈគ្រប់គ្រងនៅក្នុងប្រព័ន្ធគណនេយ្យ និងតាមរយៈភស្តុតាងសវនកម្មដែលទទួលបាន យើងខ្ញុំធ្វើការសន្និដ្ឋានលើវត្តមាននៃភាពមិនប្រាកដប្រជាជាសារវន្តទាក់ទងនឹងព្រឹត្តិការណ៍ ឬ កាលៈទេសៈទាំងឡាយណា ដែលនាំឲ្យមានការសង្ស័យជាសារវន្តទៅលើនិរន្តរភាពនៃដំណើរការអាជីវកម្មរបស់ក្រុមហ៊ុន។ ប្រសិនបើយើងខ្ញុំសន្និដ្ឋានថាមានវត្តមាននៃភាពមិនប្រាកដប្រជាជាសារវន្ត យើងខ្ញុំតម្រូវឲ្យទាញចំណាប់អារម្មណ៍ក្នុងរបាយការណ៍សវនករលើកំណត់សម្គាល់ពាក់ព័ន្ធដែលមាននៅក្នុងរបាយការណ៍ហិរញ្ញវត្ថុ ឬប្រសិនបើកំណត់សម្គាល់នេះពុំមានលក្ខណៈគ្រប់គ្រាន់ទេនោះ យើងខ្ញុំនឹងធ្វើការកែប្រែមតិយោបល់របស់យើងខ្ញុំ។ ការសន្និដ្ឋានរបស់យើងខ្ញុំ គឺពឹងផ្អែកលើភស្តុតាងសវនកម្មដែលទទួលបានរហូតដល់កាលបរិច្ឆេទរបាយការណ៍សវនករ។ តែទោះជាយ៉ាងណាក៏ដោយ ព្រឹត្តិការណ៍ ឬកាលៈទេសៈនាពេលអនាគត ក៏អាចបង្កឲ្យក្រុមហ៊ុនមិនអាចបន្តនិរន្តរភាពរបស់អាជីវកម្មបានផងដែរ។
- វាយតម្លៃការដាក់បង្ហាញ ទម្រង់ និងមាតិកាទាំងស្រុងនៃរបាយការណ៍ហិរញ្ញវត្ថុ រួមបញ្ចូលទាំងកំណត់ សម្គាល់ផ្សេងៗ និងវាយតម្លៃថារបាយការណ៍ហិរញ្ញវត្ថុ តំណាងឲ្យប្រតិបត្តិការណ៍ និងព្រឹត្តិការណ៍ដែលជាមូលដ្ឋានដើម្បីសម្រេចបាននូវការបង្ហាញដ៏ត្រឹមត្រូវ។

ក្នុងចំណោមបញ្ហាដទៃទៀត យើងខ្ញុំបានទំនាក់ទំនងជាមួយអ្នកទទួលបន្ទុកលើអភិបាលកិច្ចអំពីវិសាលភាពដែលបានគ្រោងទុក និងពេលវេលានៃការងារសវនកម្ម និងរបកគំហើញសំខាន់ៗ រួមបញ្ចូលផងដែរនូវកង្វះខាតសំខាន់ៗ ទៅលើប្រព័ន្ធត្រួតពិនិត្យផ្ទៃក្នុង ដែលយើងខ្ញុំរកឃើញក្នុងពេលធ្វើសវនកម្ម។



ឡាន ស៊ីនតនា
 Partner
 Ernst & Young (Cambodia) Ltd.
 ក្រុមហ៊ុនគណនេយ្យករជំនាញ
 សវនករប្រតិបត្តិ

ធ្វើនៅរាជធានីភ្នំពេញ ព្រះរាជាណាចក្រកម្ពុជា
 ថ្ងៃទី០៨ ខែឧសភា ឆ្នាំ២០២០



របាយការណ៍ស្ថានភាពហិរញ្ញវត្ថុ

គិតត្រឹមថ្ងៃទី៣១ ខែធ្នូ ឆ្នាំ២០១៩

បរិយាយ	២០១៩		២០១៨	
	ដុល្លារអាមេរិក	ពាន់រៀល	ដុល្លារអាមេរិក	ពាន់រៀល
ទ្រព្យសកម្ម				
សាច់ប្រាក់ក្នុងដៃ	២២៤.៦១៦	៩១៥.៣១០	១៨៦.៧០៦	៧៥០.១៨៥
សមតុល្យនៅធនាគារកណ្តាល	១៨១.៨៨៩	៧៤១.១៩៨	១០៦.៥៩៣	៤២៨.២៩១
សមតុល្យនៅធនាគារផ្សេងៗ	១១.៤២៩	៤៦.៥៧៣	៦៦៩.២៥៩	២.៦៨៩.០៨៣
ឥណទាន និងបុរេប្រទានអតិថិជន	១២.៨៤០.១៩៧	៥២.៣២៣.៨០៣	១០.១១៩.៣០៥	៤០.៦៥៩.៣៦៧
ទ្រព្យសកម្មផ្សេងៗ	៧៥.៣៦៧	៣០៧.១២១	៦៩.៦៧៤	២៧៩.៩៥០
ទ្រព្យសម្បត្តិ និងបរិក្ខារ	២៧.០៨៥	១១០.៣៧១	៣០.២០៥	១២១.៣៦៤
ទ្រព្យសកម្មអរូបី	១៨.៧២៧	៧៦.៣១៣	៣១.០៨៥	១២៤.៩០០
ពន្ធពន្យាទ្រព្យសកម្ម	៧១.៦២៣	២៩១.៨៦៤	៦៣.១០៣	២៥៣.៥៤៨
ទ្រព្យសកម្មសរុប	១៣.៤៥០.៩៣៣	៥៤.៨១២.៥៥៣	១១.២៧៥.៩៣០	៤៥.៣០៦.៦៨៨
បំណុល និងមូលធន				
បំណុល				
បំណុលពន្ធលើប្រាក់ចំណូល	៩២.៦២១	៣៧៧.៤៣១	៥៥.៣៦៦	២២២.៤៦១
ប្រាក់កម្ចី	៨.៩៥៥.៣២៩	៣៦.៤៩២.៩៦៦	៨.១៩០.៦៩៨	៣២.៩១០.២២៥
បំណុលផ្សេងៗ	១៦៤.៦១៩	៦៧០.៨២៣	៩៤.៣៥៥	៣៧៩.១១៩
បំណុលសរុប	៩.២១២.៥៦៩	៣៧.៥៤១.២២០	៨.៣៤០.៤១៩	៣៣.៥១១.៨០៥
មូលធន				
ដើមទុន	៣.៥៩៣.០០០	១៤.៣៧២.០០០	២.១០៣.០០០	៨.៤១២.០០០
ប្រាក់ចំណេញរក្សាទុក	៥៧៥.៧២៤	២.៣៥២.១០៤	៧៤១.៥២៤	២.៩៩៧.៩៥៥
ទុនបម្រុងបទបញ្ញត្តិ	៦៩.៦៤០	២៧៨.៥៩៧	៩០.៩៨៧	៣៦៥.៥៨៦
លម្អៀងពីការប្តូររូបិយប័ណ្ណ	-	២៦៨.៦៣២	-	១៩.៣៤២
មូលធនសរុប	៤.២៣៨.៣៦៤	១៧.២៧១.៣៣៣	២.៩៣៥.៥១១	១១.៧៩៤.៨៨៣
បំណុល និងមូលធនសរុប	១៣.៤៥០.៩៣៣	៥៤.៨១២.៥៥៣	១១.២៧៥.៩៣០	៤៥.៣០៦.៦៨៨

របាយការណ៍លទ្ធផលពេញលេញ

គិតត្រឹមថ្ងៃទី៣១ ខែធ្នូ ឆ្នាំ២០១៩

បរិយាយ	២០១៩		២០១៨	
	ដុល្លារអាមេរិក	ពាន់រៀល	ដុល្លារអាមេរិក	ពាន់រៀល
ចំណូលការប្រាក់	២.០៣៤.៣៤៥	៨.២៤៣.១៦៦	១.៦៤៣.៩២០	៦.៦៤៩.៦៥៦
ចំណាយការប្រាក់	-៥៧៣.៤០១	-២.៣២៣.៤២១	-៤៨២.៩៦៥	-១.៩៥៣.៥៩៣
ចំណូលការប្រាក់សុទ្ធ	១.៤៦០.៩៤៤	៥.៩១៩.៧៤៥	១.១៦០.៩៥៥	៤.៦៩៦.០៦៣
ចំណូលប្រតិបត្តិការផ្សេងៗ	៩៥.៩២៨	៣៨៨.៧០០	៧៣.៩១៥	២៩៨.៩៨៦
ចំណូលប្រតិបត្តិការសរុប	១.៥៥៦.៨៧២	៦.៣០៨.៤៤៥	១.២៣៤.៨៧០	៤.៩៩៥.០៤៩
ចំណាយផ្ទាល់ខ្លួន	-៦៥២.៣៨៧	-២.៦៤៣.៤៧២	-៦០១.០៨២	-២.៤៣១.៣៧៧
រំលស់ទ្រព្យសម្បត្តិ បរិក្ខារ និងទ្រព្យសកម្មអរូបី	-៣៣.៤៩៦	-១៣៥.៧២៦	-៤៧.៦៤៩	-១៩២.៧៤០
ចំណាយប្រតិបត្តិការផ្សេងៗ	-៤០៨.១១២	-១.៦៥៣.៦៧០	-២៦០.៦៦៨	-១.០៥៤.៤០២
សំវិធានធនលើឥណទានមិនដំណើរការ	-៦៦.៣១១	-២៦៨.៦៩២	៣២.៣៨៥	១៣០.៩៩៧
ចំណេញមុនបង់ពន្ធលើប្រាក់ចំណេញ	៣៩៦.៥៦៦	១.៦០៦.៨៨៥	៣៥៧.៨៥៦	១.៤៤៧.៥២៧
ចំណាយពន្ធលើប្រាក់ចំណេញ	-៩៣.៧១៣	-៣៧៩.៧២៥	-២១.០៤៨	-៨៥.១៣៩
ចំណេញសុទ្ធក្នុងឆ្នាំ	៣០២.៨៥៣	១.២២៧.១៦០	៣៣៦.៨០៨	១.៣៦២.៣៨៨
លម្អៀងពីការប្តូររូបិយប័ណ្ណ	-	២៤៩.២៩០	-	-៥៨.៤៦៩
ចំណេញពេញលេញសរុប	៣០២.៨៥៣	១.៤៧៦.៤៥០	៣៣៦.៨០៨	១.៣០៣.៩១៩

របាយការណ៍បម្រែបម្រួលមូលធន

គិតត្រឹមថ្ងៃទី៣១ ខែធ្នូ ឆ្នាំ២០១៩

បរិយាយ	ដើមទុន		ប្រាក់ចំណេញរក្សាទុក	
	ដុល្លារអាមេរិក	ពាន់រៀល	ដុល្លារអាមេរិក	ពាន់រៀល
គិតត្រឹមថ្ងៃទី០១ ខែមករា ឆ្នាំ២០១៨	២.១០៣.០០០	៨.៤១២.០០០	៤៩៨.៤៧០	២.០១២.៣២៣
ប្រសិទ្ធភាពនៃការកែតម្រូវការផ្លាស់ប្តូរ	-	-	-២.៧៦៥	-១១.១៦២
ការផ្ទេរពីប្រាក់ចំណេញរក្សាទុកទៅទុនបម្រុងបទបញ្ញត្តិ	-	-	-	-
គិតត្រឹមថ្ងៃទី០១ ខែមករា ឆ្នាំ២០១៨(បន្ទាប់ពីការកែតម្រូវ)	២.១០៣.០០០	៨.៤១២.០០០	៤៩៥.៧០៥	២.០០១.១៦១
ប្រាក់ចំណេញបន្ទាប់ពីកែតម្រូវឆ្នាំ២០១៨	-	-	៣៣៦.៨០៦	១.៣៦២.៣៨០
ការផ្ទេរទៅទុនបម្រុងបទបញ្ញត្តិ	-	-	-៩០.៩៨៧	-៣៦៥.៥៨៦
លម្អៀងពីការប្តូររូបិយប័ណ្ណ	-	-	-	-
គិតត្រឹមថ្ងៃទី៣១ ខែធ្នូ ឆ្នាំ២០១៨(បន្ទាប់ពីកែតម្រូវ)	២.១០៣.០០០	៨.៤១២.០០០	៧៤១.៥២៤	២.៩៩៧.៩៥៥
គិតត្រឹមថ្ងៃទី០១ ខែមករា ឆ្នាំ២០១៩(បន្ទាប់ពីការកែតម្រូវ)	២.១០៣.០០០	៨.៤១២.០០០	៧៤១.៥២៤	២.៩៩៧.៩៥៥
ការតម្លើងដើមទុន				
សាច់ប្រាក់	១.០០០.០០០	៤.០០០.០០០	-	-
ការផ្ទេរពីប្រាក់ចំណេញរក្សាទុក	៤៩០.០០០	១.៩៦០.០០០	-៤៩០.០០០	-១.៩៦០.០០០
ប្រាក់ចំណេញសម្រាប់ឆ្នាំ២០១៩	-	-	៣០២.៨៥៣	១.២២៧.១៦០
ការផ្ទេរពីទៅទុនបម្រុងបទបញ្ញត្តិ	-	-	២១.៣៤៧	៨៦.៩៨៩
លម្អៀងពីការប្តូររូបិយប័ណ្ណ	-	-	-	-
	៣.៥៩៣.០០០	១៤.៣៧២.០០០	៥៧៥.៧២៤	២.៣៥២.១០៤

ទុនបម្រុងបទបញ្ញត្តិ		លម្អៀងពីការប្តូររូបិយប័ណ្ណ	សរុប	
ដុល្លារអាមេរិក	ពាន់រៀល	ពាន់រៀល	ដុល្លារអាមេរិក	ពាន់រៀល
		៧៧.៨១១	២.៦០១.៤៧០	១០.៥០២.១៣៤
		-	-២.៧៦៥	-១១.១៦២
-	-	-	-	-
-	-	៧៧.៨១១	២.៥៩៨.៧០៥	១០.៤៩០.៩៧២
-	-	-	៣៣៦.៨០៦	១.៣៦២.៣៨០
៩០.៩៨៧	៣៦៥.៥៨៦	-	-	-
-	-	-៥៨.៤៦៩	-	-៥៨.៤៦៩
៩០.៩៨៧	៣៦៥.៥៨៦	១៩.៣៤២	២.៩៣៥.៥១១	១១.៧៩៤.៨៨៣
៩០.៩៨៧	៣៦៥.៥៨៦	១៩.៣៤២	២.៩៣៥.៥១១	១១.៧៩៤.៨៨៣
-	-	-	១.០០០.០០០	៤.០០០.០០០
-	-	-	-	-
-	-	-	៣០២.៨៥៣	១.២២៧.១៦០
-២១.៣៤៧	-៨៦.៩៨៩	-	-	-
-	-	២៤៩.២៩០	-	២៤៩.២៩០
៦៩.៦៤០	២៧៨.៥៩៧	២៦៨.៦៣២	៤.២៣៨.៣៦៤	១៧.២៧១.៣៣៣

របាយការណ៍លំហូរសាច់ប្រាក់

គិតត្រឹមថ្ងៃទី៣១ ខែធ្នូ ឆ្នាំ២០១៩

បរិយាយ	២០១៩		២០១៨	
	ដុល្លារអាមេរិក	ពាន់រៀល	ដុល្លារអាមេរិក	ពាន់រៀល
សកម្មភាពប្រតិបត្តិការ				
ចំណេញមុនបង់ពន្ធ	៣៩៦.៥៦៦	១.៦០៦.៨៨៥	៣៥៧.៨៥៤	១.៤៤៧.៥១៩
ការកែតម្រូវ:				
រំលស់ទ្រព្យសម្បត្តិ បរិក្ខារ	២១.១៣៩	៨៥.៦៥៥	៣៥.២៩២	១៤២.៧៥៦
រំលស់ទ្រព្យសកម្មអរូបី	១២.៣៥៨	៥០.០៧៥	១២.៣៥៧	៤៩.៩៨៤
សំវិធានធនលើឥណទានមិនដំណើរការ	៦៦.២០០	២៦៨.២៤២	១១៨.៦៣១	៤៧៩.៨៦២
ពន្ធលើប្រាក់ចំណេញដែលបានបង់	-៦៤.៩៧៨	-២៦៣.២៩១	-៥១.២១០	-២០៧.១៤៤
ចំណេញពីសកម្មភាពប្រតិបត្តិការមុនបម្រែបម្រួលទ្រព្យសកម្ម និងបំណុល	៤៣១.២៨៥	១.៧៤៧.៥៦៦	៤៧២.៩២៤	១.៩១២.៩៧៧
បំរែបំរួលពីទ្រព្យសកម្ម និងបំណុល:				
ឥណទាន និងបុរេប្រទានអតិថិជន	-២.៧៨៧.០៩២	-១១.២៩៣.២៩៧	-២.៦៧៧.៥២៦	-១០.៨៣០.៥៩៣
ទ្រព្យសកម្មផ្សេងៗ	-៥.៦៩៣	-២៣.០៦៨	-១៥.៩៦៩	-៦៤.៥៩៥
ប្រាក់បញ្ញើធានាដើមទុន	-៧៤.៥០០	-៣០១.៨៧៤	-	-
បំណុលផ្សេងៗ	៧០.២៦៤	២៨៤.៧១០	១៣៦.៩៩២	៥៥៤.១៣៣
សាច់ប្រាក់សុទ្ធបានប្រើក្នុងសកម្មភាពប្រតិបត្តិការ	-២.៣៦៥.៧៣៦	-៩.៥៨៥.៩៦៣	-២.០៨៣.៥៧៩	-៨.៤២៨.០៧៨
សកម្មភាពវិនិយោគ				
លទ្ធកម្មនៃទ្រព្យសម្បត្តិ និងបរិក្ខារ	-១៨.០១៩	-៧៣.០១៣	-៥.៥៥៩	-២២.៤៨៦
សកម្មភាពហិរញ្ញប្បទាន				
សាច់ប្រាក់បានពីប្រាក់កម្ចី	៦.៦២៥.០៤២	២៦.៨៤៤.៦៧០	១០.៧៧១.០៥២	៤៣.៥៦៨.៩០៥
ការសងប្រាក់កម្ចី	-៥.៨៦០.៤១១	-២៣.៧៤៦.៣៨៥	-៨.០០០.៦៣៤	-៣២.៣៦២.៥៦៥
សាច់ប្រាក់បានមកពីការតម្កើងដើមទុន	១.០០០.០០០	៤.០៥២.០០០	-	-
សាច់ប្រាក់សុទ្ធបានពីសកម្មភាពហិរញ្ញប្បទាន	១.៧៦៤.៦៣១	៧.១៥០.២៨៥	២.៧៧០.៤១៨	១១.២០៦.៣៤០
ការចាយចុះនៃសាច់ប្រាក់ និងសមមូលសាច់ប្រាក់សុទ្ធ	-៦១៩.១២៤	-២.៥០៨.៦៩១	៦៨១.២៨០	២.៧៥៥.៧៧៦
សាច់ប្រាក់ និងសមមូលសាច់ប្រាក់សុទ្ធដើមឆ្នាំ	៨៥៧.៤០៨	៣.៤៤៥.០៦៦	១៧៦.១២៨	៧១១.០២៩
លម្អៀងពីការប្តូររូបិយប័ណ្ណ	-	៣៤.៦៣២	-	-២១.៧៣៩
គិតត្រឹមថ្ងៃទី៣១ ខែធ្នូ ឆ្នាំ២០១៩	២៣៨.២៨៤	៩៧១.០០៧	៨៥៧.៤០៨	៣.៤៤៥.០៦៦

រាជធានីភ្នំពេញ

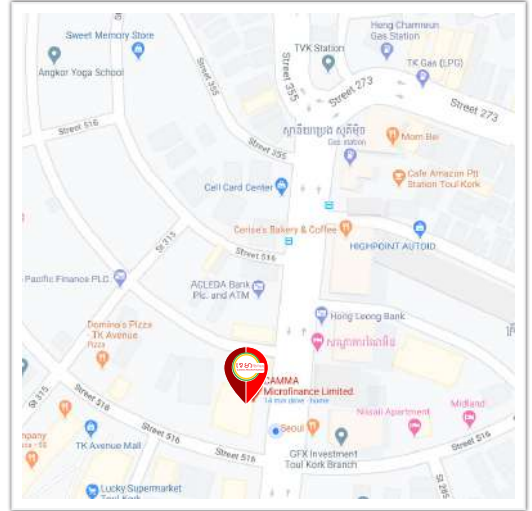
ការិយាល័យកណ្តាល

ផ្ទះលេខ ១០១អា ផ្លូវ២៨៩ សង្កាត់បឹងកក់ទី១ ខណ្ឌទួលគោក រាជធានីភ្នំពេញ ព្រះរាជាណាចក្រកម្ពុជា ។

ទូរស័ព្ទ៖ (+៨៥៥)២៣ ៩៩៦ ៩៣៦ / ៥៣៣ ៩៩៩៩

អ៊ីម៉ែល ៖ info@camma.com.kh

គេហទំព័រ ៖ www.camma.com.kh

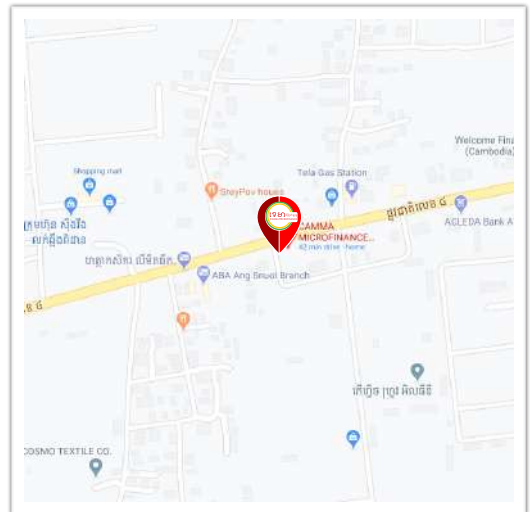


សាខាអង្គស្នួល

ផ្ទះលេខ ៣៨អា១ ផ្លូវជាតិលេខ៤ ភូមិស្វាយជ្រំ

ឃុំបែកចាន ស្រុកអង្គស្នួល ខេត្តកណ្តាល ។

ទូរស័ព្ទ៖ (+៨៥៥)៨៩ ៩៩៩ ១៧៤



សាខាក្រុងតាខ្មៅ

ផ្ទះលេខ (គ្មាន) ផ្លូវជាតិលេខ ១១៥ ភូមិព្រែកសំរោង

សង្កាត់តាខ្មៅ ក្រុងតាខ្មៅ ខេត្តកណ្តាល ។

ទូរស័ព្ទ៖ (+៨៥៥)៨៩ ៦៦៦ ០០៣



