

1

ខេមា មីក្រូហិរញ្ញវត្ថុ
CAMMA MICROFINANCE

ANNIVERSARY



របាយការណ៍ប្រចាំឆ្នាំ
២០២០

មាតិកា

ទស្សនៈវិស័យ និងបេសកកម្ម.....	០១
គុណតម្លៃស្នូល	០២
វិសាលភាពប្រតិបត្តិការ	០៣
ទិន្នន័យសំខាន់ៗ	០៤

ប្រវត្តិ ខេមា

សាវតាររបស់ខេមា.....	០៨
ព្រឹត្តិការណ៍សំខាន់ៗ.....	០៩
ម្ចាស់កម្ចី និងដៃគូ	១១
ចំណាប់អារម្មណ៍របស់ប្រធានក្រុមប្រឹក្សាភិបាល	១៣
ចំណាប់អារម្មណ៍របស់អគ្គនាយិកាប្រតិបត្តិ.....	១៥

អភិបាលកិច្ចសាជីវកម្ម

រចនាសម្ព័ន្ធគ្រប់គ្រង	១៨
គណៈគ្រប់គ្រង	១៩
ផលិតផល និងសេវាកម្ម	២៣
ការគ្រប់គ្រងហានិភ័យ និងការត្រួតពិនិត្យផ្ទៃក្នុង	២៥

ការអនុវត្តសមត្ថភាពបុគ្គលិក

ការអភិវឌ្ឍចំណេះជំនាញដល់បុគ្គលិក	២៨
ការលើកទឹកចិត្តបុគ្គលិក	២៩
សុខុមាលភាពរបស់បុគ្គលិក	២៩
និស្សិតចុះកម្មសិក្សា.....	២៩
អំពីអតិថិជន	៣១

របាយការណ៍ហិរញ្ញវត្ថុ

របាយការណ៍របស់ប្រធានក្រុមប្រឹក្សាភិបាល	៣៨
របាយការណ៍របស់សវនករឯករាជ្យ	៤២
របាយការណ៍ស្ថានភាពហិរញ្ញវត្ថុ.....	៤៥
របាយការណ៍លទ្ធផលពេញលេញ.....	៤៦
របាយការណ៍បម្រែបម្រួលមូលធន.....	៤៧
របាយការណ៍លំហូរទឹកប្រាក់	៤៩

បណ្តាញសាខា

ទស្សនៈវិស័យ និង បេសកកម្ម



ទស្សនៈវិស័យ

ក្លាយជាគ្រឹះស្ថានមីក្រូហិរញ្ញវត្ថុដ៏មានទំនុកចិត្តក្នុងការផ្តល់នូវសេវាហិរញ្ញវត្ថុប្រកបដោយបរិយាប័ន្ន និងភាពច្នៃប្រឌិតដល់ប្រជាជនកម្ពុជា និងរក្សាបាននូវអត្ថប្រយោជន៍ជូនអតិថិជនបុគ្គលិក ភាគទុនិក និងសង្គមជាតិទាំងមូល។

បេសកកម្ម

ផ្តល់នូវសេវាហិរញ្ញវត្ថុប្រកបដោយភាពច្នៃប្រឌិត និងមានឥទ្ធិពលដល់សហគមន៍សហគ្រាសខ្នាតតូច និងមធ្យមនិងកសិករ ជាពិសេសស្ត្រី ប្រកបដោយប្រសិទ្ធភាព និរន្តរភាព និងការទទួលខុសត្រូវខ្ពស់។



តម្លៃស្នូល

សេវាកម្មដ៏ល្អបំផុត

ពួកយើងប្តេជ្ញាក្នុងការផ្តល់សេវាកម្មដ៏ល្អបំផុត ប្រកបដោយប្រសិទ្ធភាព និង ឆាប់រហ័ស។

សុចរិតភាព

ពួកយើងធានានូវភាពស្មោះត្រង់ និង ក្រមសីលធម៌ខ្ពស់របស់ បុគ្គលិកក្នុងការផ្តល់ផលិតផល និងសេវាកម្មជូនអតិថិជន។

តម្លាភាព

ពួកយើងធានាផ្តល់នូវព័ត៌មានពេញលេញអំពីផលិតផល ជូនអតិថិជន ប្រកបដោយតម្លាភាព។



វិជ្ជាជីវៈ

ពួកយើងធានានូវការផ្តល់សេវាប្រកបដោយវិជ្ជាជីវៈខ្ពស់ និងដោយការគោរពជូនចំពោះអតិថិជន។

ភាពច្នៃប្រឌិត

ពួកយើងព្យាយាមបង្កើតនូវភាពប្លែក និងអត្ថប្រយោជន៍បន្ថែម (Add Value) ទៅលើផលិតផល និង សេវាកម្ម ដើម្បីឆ្លើយតបទៅនឹងតម្រូវការអតិថិជន។

វិសាលភាពប្រតិបត្តិការ

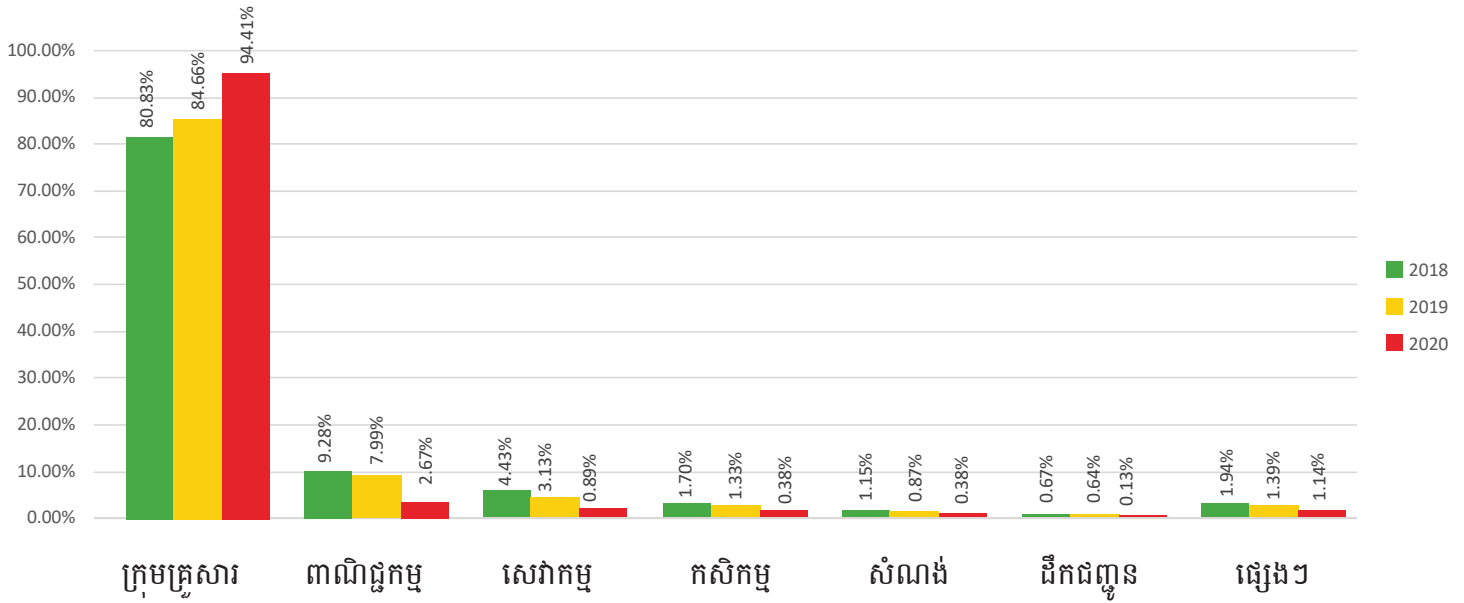


សូចនាករសំខាន់ៗ នៃផ្នែកប្រតិបត្តិការ	២០១៨	២០១៩	២០២០
រាជធានី-ខេត្តដែលកំពុងមានប្រតិបត្តិការ	០៤	០៤	០៤
ក្រុង-ស្រុក-ខណ្ឌ ដែលកំពុងមានប្រតិបត្តិការ	២៨	៣០	៤០
សង្កាត់-ឃុំ ដែលកំពុងមានប្រតិបត្តិការ	១៤៦	១៧០	១៨៦
ភូមិដែលកំពុងមានប្រតិបត្តិការ	៤៤២	៤៧៤	៥៣៩
ចំនួនសាខាស្រុកសរុប	០៣	០៣	០៣
ចំនួនបុគ្គលិកសរុប	៩៥	១០៣	១២០
ចំនួនបុគ្គលិកជាភ្នាក់ងារឥណទាន	៤៦	៤៧	៥៤

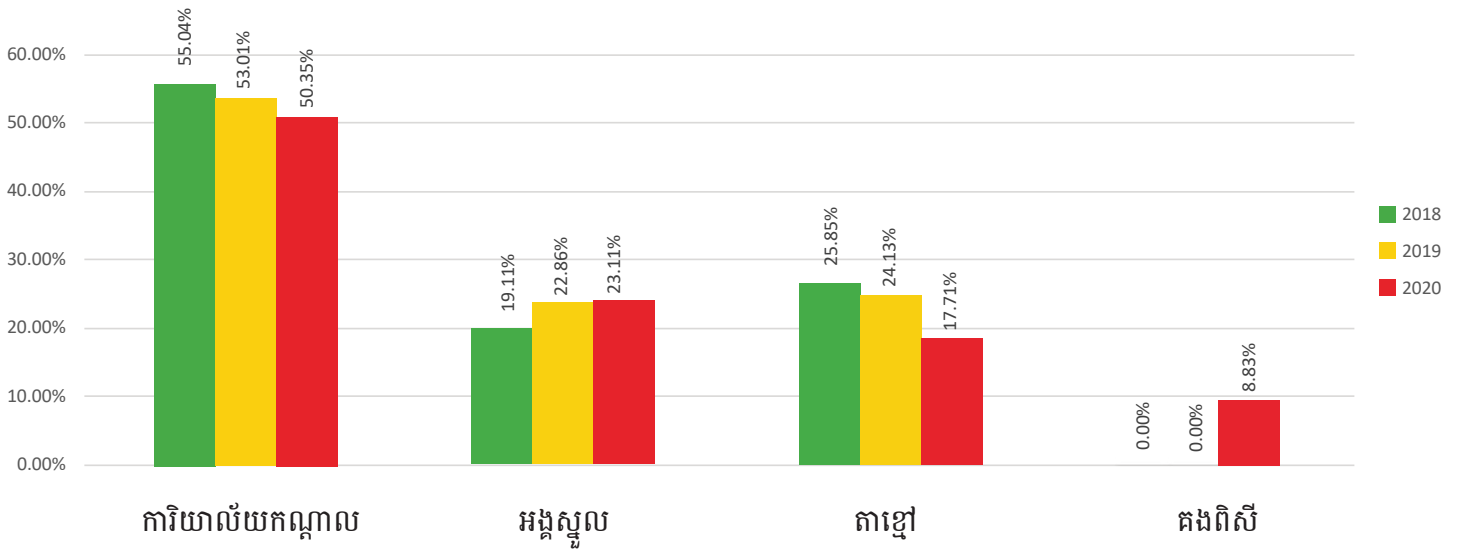
ទិន្នន័យសំខាន់ៗ

ចំណុចសំខាន់ៗ ផ្នែកប្រតិបត្តិការ	២០១៨	២០១៩	២០២០	ប្រែប្រួល
ចំនួនបុគ្គលិកសរុប	៩៤	១០៣	១២០	១៧%
ចំនួនបុគ្គលិកផ្នែកឥណទាន	៤៦	៤៧	៥៤	១៥%
ចំនួនភូមិសរុប	៤៨៦	៥៣១	៥៣៩	២%
ចំនួនអ្នកខ្ចីសកម្មសរុប	១.៦៤៨	១.៧២៨	១.៥៧៦	-៩%
សមតុល្យឥណទាន (ដុល្លារ)	១០.៣៣៤.៦៤៨	១៣.១៥៣.៨៧៨	១៣.៣២៤.៥២៧	១%
សមតុល្យឥណទានខ្នាតតូចបំផុត	៦៣៤.៨៥៦	៤៦៣.៩២៦	៣៩៨.៥២៣	-២៧%
សមតុល្យឥណទានខ្នាតតូច	២.៧៨៥.៣៣៣	២.៣៦៩.៣៥៦	២.១១៣.០៨១	-១៥%
សមតុល្យឥណទានខ្នាតធំ	៦.៩១៤.៤៥៩	៩.៣១០.៥៩៦	៩.២០២.៩២៣	៤២%
សមតុល្យឥណទានបុគ្គលិក	២៩៨.៨២១	៣៥១.៩៦២	៣៦៨.២៣២	៥%
សមតុល្យឥណទានរហ័ស	១១៣.៣០២	១០១.៤២៩	៨៦.០២១	-១៥%
សមតុល្យឥណទានក្រុម	១៩.៩៨០	៣៣.០៤៧	១៥.៤២៥	-៥៣%
សមតុល្យឥណទានម៉ូតូ	២.៦៣៥	១.៨៣៥	៣.៤៣១	៨៧%
សមតុល្យឥណទានអចលនទ្រព្យ	-	៣៧៥.២០៤	៥៨៨.១២៣	៥៧%
សមតុល្យឥណទានកញ្ចប់	-	២៥៧.៨២២	៥៣០.៥៧២	១០៦%
ចំនុចសំខាន់ៗ ផ្នែកហិរញ្ញវត្ថុ				
ទ្រព្យសកម្ម	១១.២៧៥.៩៣០	១៣.៤២៧.៩៩១	១៣.៨០៥.៥៨២	៣%
ទ្រព្យអកម្ម	៨.៣៤០.៤១៩	៩.១៨៩.៦២៥	៩.១៤១.៨៥៧	-១%
ទ្រព្យម្ចាស់ភាគទុនិក	២.៩៣៥.៥១១	៤.២៣៨.៣៦៦	៤.៦៦៣.៧២៥	១០%
មូលធនវិនិយោគ	២.១០៣.០០០	៣.៥៩៣.០០០	៣.៥៩៣.០០០	០%
ប្រាក់ចំណេញសុទ្ធរក្សាទុក	៧៤១.៥២៤	៥៧៥.៧២៦	៧១៣.១៣១	-២២%
ទុនបម្រុងបទបញ្ញត្តិ	៩០.៩៨៧	៦៩.៦៤០	៣៥៧.៥៩៤	-២៣%
ចំណូលការប្រាក់	១.៦៤៣.៩២០	២.០៣៤.៣៤៥	២.៣១៦.៥២៩	១៤%
ចំណាយការប្រាក់	(៤៨២.៩៦៥)	(៥៧៣.៤០១)	(៦១២.៥១១)	៧%
ចំណូលការប្រាក់សុទ្ធ	១.១៦០.៩៥៥	១.៤៦០.៩៤៤	១.៧០៤.០១៨	១៧%
"សំវិធានធនឥណទានស្តង់ដារឥណទានអាក្រក់ និងសង្ស័យ"	៣២.៣៨៥	(៦៦.៣១១)	(៥៩.២៣៥)	-៣០៥%
"ចំណូលការប្រាក់សុទ្ធបន្ទាប់ពីសំវិធានធនឥណទានអាក្រក់ និងសង្ស័យ"	១.១៩៣.៣៤០	១.៣៩៤.៦៣៣	១.៦៤៤.៧៨៣	១៨%
ចំណូលមិនមែនការប្រាក់	៧៣.៩១៥	៩៥.៩២៨	១៤៥.៨៦៨	៥២%
ចំណាយបុគ្គលិក	(៦០១.០៨២)	(៦៥២.៣៨៧)	(៨២១.៤៦៦)	២៦%
ចំណាយប្រតិបត្តិការ និងផ្សេងៗ	(២៦០.៦៦៨)	(៤០៨.១១២)	(៣៧៩.៦២៩)	-៧%
ចំណាយលើការដកវិលសំ	(៤៧.៦៤៩)	(៣៣.៤៩៦)	(៤៦.៥២៤)	៣៩%
ចំណេញ/ខាតមុនបង់ពន្ធ	៣៥៧.៨៥៦	៣៩៦.៥៦៦	៥៤៣.០៣២	៣៧%
ពន្ធលើប្រាក់ចំណេញ	(២១.០៤៨)	(៩៣.៧១៣)	(១១៧.៦៧៣)	២៦%
ចំណេញក្នុងឆ្នាំ	៣៣៦.៨០៨	៣០២.៨៥៣	៤២៥.៣៥៩	៤០%
ចំណេញធៀបនឹងទ្រព្យសកម្ម	២.៩៩%	២.២៦%	៣.០៨%	៣៧%
ចំណេញធៀបនឹងទ្រព្យម្ចាស់	១១.៤៧%	៧.១៥%	៩.១២%	-៣៨%
ទំហំហានិភ័យឥណទាន	១.៩៥%	២.៤២%	៦.២២%	១៥៧%
លទ្ធភាពអាចប្រតិបត្តិការខ្លួនឯង	១២០.៨៨%	១១៧.៣៤%	១២០.៦៩%	៣%

ចំនួនអតិថិជនតាមប្រភេទអាជីវកម្ម



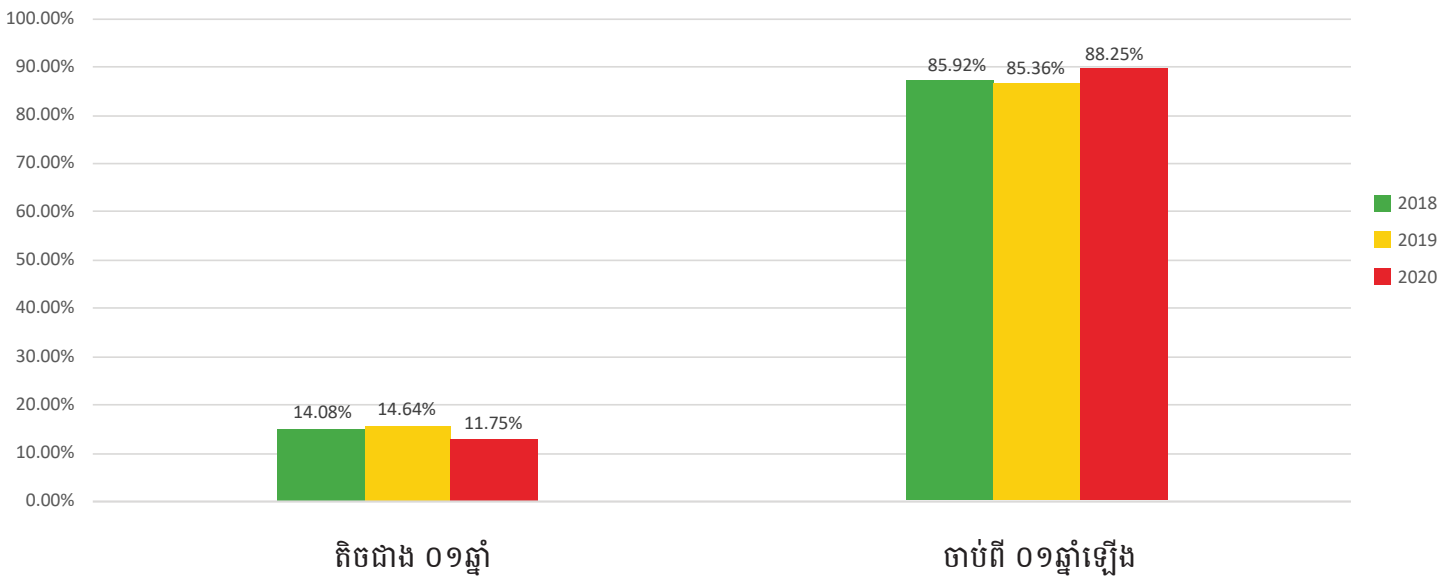
ចំនួនអតិថិជនតាមបណ្តាសាខា



ចំនួនអតិថិជនតាមភេទ



ចំនួនអតិថិជនតាមរយៈពេលកម្ចី



ប្រវត្តិ ខេមា



- សាវតាររបស់ ខេមា
- ម្ចាស់កម្ចី និង ដៃគូរ
- ចំណាប់អារម្មណ៍របស់ប្រធានក្រុមប្រឹក្សាភិបាល
- ចំណាប់អារម្មណ៍របស់អគ្គនាយិកាប្រតិបត្តិ

សវនការរបស់ ខេមា

គ្រឹះស្ថាន ខេមា មីក្រូហិរញ្ញវត្ថុ លីមីតធីត ត្រូវបានផ្ដួចផ្ដើមគំនិត និងបង្កើតឡើងដោយស្ថាបនិកពីររូបគឺលោក ស្រី អ៊ូ សាន និងលោកស្រី ឱត សីតា នៅក្នុងឆ្នាំ២០០៨ ដែលក្នុងពេលនោះខេមា គឺជាប្រតិបត្តិករឥណទាន ឯកជន មួយដែលបានធ្វើប្រតិបត្តិការ និងសេវាផ្តល់ឥណទានជូនប្រជាពលរដ្ឋកម្ពុជាក្នុងរាជធានីភ្នំពេញ និងនៅខេត្តកណ្តាល ។

តម្រូវការឥណទានដើម្បីពង្រីកអាជីវកម្ម និងកែលម្អឲ្យដ៏វិភាគ រស់នៅរបស់ប្រជាពលរដ្ឋបានកើនឡើងពីមួយឆ្នាំ ទៅមួយឆ្នាំ។ អតិថិជន ដែលទទួលបានឥណទានក៏មានដ៏វិភាគធូរធារ និងមានការអភិវឌ្ឍន៍ជាលំដាប់។ ដើម្បីឆ្លើយតប ទៅនឹងកំណើននៃតម្រូវការឥណទានរបស់ អតិថិជនក៏ដូចជាចូលរួមចំណែក កាត់បន្ថយនូវភាពក្រីក្ររបស់ប្រជាពលរដ្ឋ វាចាំបាច់តម្រូវឲ្យខេមាពង្រីកវិសាលភាពបង្កើនទំនុកចិត្ត ភាពជឿជាក់ និងពង្រឹងគុណភាពនៃប្រតិបត្តិការរបស់ខ្លួន។

កត្តាទាំងនេះជំរុញឲ្យស្ថាបនិកទាំងពីរ រៀបចំគ្រឹះស្ថាន ខេមា ឲ្យក្លាយពីប្រតិបត្តិករឥណទានឯកជនមកជា គ្រឹះស្ថានខេមា មីក្រូហិរញ្ញវត្ថុ លីមីតធីត ដ៏មានទំនុកចិត្តមួយ តាមរយៈការចុះបញ្ជីទៅជាក្រុមហ៊ុន ទទួលខុសត្រូវមាន កម្រិតជាមួយ ក្រសួងពាណិជ្ជកម្ម ដែលមានវិញ្ញាបន បត្រចុះបញ្ជីលេខ Co.0700KH/2010 នៅថ្ងៃទី ៣១ ខែ មីនា ឆ្នាំ២០១០ជាមួយនឹងដើមទុនចុះបញ្ជីចំនួន ២០០.០០០ (ពីររយពាន់) ដុល្លារ អាមេរិក។ នៅឆ្នាំ ២០១៥ ខេមា បាន បង្កើនដើមទុនចុះបញ្ជីដល់ចំនួន ២.១០៣.០០០ (ពីរលានមួយរយបីពាន់) ដុល្លារអាមេរិក។ ក្នុងឆ្នាំ ២០២១ ខាងមុខ នេះភាគទុនិកមានគម្រោងបង្កើនដើមទុនចុះបញ្ជីបន្ថែមទៀតដែលមានទឹកប្រាក់រហូតទៅដល់ ៥.៥៩៣.០០០ដុល្លារ (ប្រាំលានប្រាំរយកៅសិបបីពាន់ដុល្លារអាមេរិក)។

នៅថ្ងៃទី ២៩ ខែ កក្កដា ឆ្នាំ២០១០ គ្រឹះស្ថានខេមា ទទួលបានអាជ្ញាប័ណ្ណ ពីធនាគារជាតិ នៃកម្ពុជា គឺជា គ្រឹះស្ថានមីក្រូហិរញ្ញវត្ថុដែលមានសិទ្ធិពេញលេញក្នុងការផ្តល់ឥណទានជូនអតិថិជន។ ខេមា ចាប់ផ្ដើមធ្វើ ប្រតិបត្តិការ ផ្តល់ឥណទាន ជាផ្លូវការចាប់ពីថ្ងៃទទួលបានអាជ្ញាប័ណ្ណពីធនាគារជាតិ នៃកម្ពុជា។ ខេមា បានរៀបចំខ្លួនឲ្យក្លាយជា គ្រឹះស្ថាន មីក្រូហិរញ្ញវត្ថុ លីមីតធីត ដែលមានអភិបាលកិច្ចល្អ មានប្រព័ន្ធស្តង់ដារការងារត្រឹមត្រូវ និងមានគោលការណ៍ ការពារអតិថិជនច្បាស់លាស់ ។

តាមរយៈបណ្តាញប្រតិបត្តិការសាខាចំនួន ៤ និងបុគ្គលិក១២០រូប (គិតត្រឹមខែធ្នូ ឆ្នាំ២០២០) គ្រឹះស្ថាន ខេមា បាន នឹងកំពុងបម្រើអតិថិជនប្រមាណជាង ១.៥៧៦នាក់ ជាមួយនឹងសំរៀតឥណទាន ១៣.៣២៤.៥២៧ ដុល្លារអាមេរិកនៅថ្ងៃខាងមុខ ខេមា នឹងបន្តពង្រីកបណ្តាញប្រតិបត្តិការរបស់ខ្លួននៅតាមជនបទ និងទីប្រជុំជនហើយ នឹងអភិវឌ្ឍផលិតផលនិងសេវាហិរញ្ញវត្ថុថ្មីៗ សម្រាប់បំពេញតម្រូវការរបស់អតិថិជនជាមួយនឹងគណៈគ្រប់គ្រងដែល មានបទពិសោធន៍ជាច្រើន ឆ្នាំអភិបាលកិច្ចដ៏រឹងមាំនិងការប្តេជ្ញាចិត្ត ក្នុងសកម្មភាពសង្គម។ ខេមា បានត្រៀមខ្លួនជា ស្រេចក្នុងការបន្តពង្រីកបណ្តាញប្រតិបត្តិការ និងឥទ្ធិពលរបស់ខ្លួននៅទូទាំងប្រទេស។

២០០៨

គ្រឹះស្ថាន ខេមា មីក្រូហិរញ្ញវត្ថុ លីមីតធីត ត្រូវបានផ្ដួចផ្ដើមគំនិត និង បង្កើតឡើង ដោយស្ថាបនិកពីររូបគឺលោកស្រីអ៊ូសាន និង លោកស្រី ឱត នីតា នៅក្នុងឆ្នាំ ២០០៨ ដែលក្នុងពេលនោះខេមា គឺជា ប្រតិបត្តិករឥណទានឯកជនមួយដែលបាន ធ្វើប្រតិបត្តិការផ្តល់សេវាឥណទាន ជូន ប្រជាពលរដ្ឋកម្ពុជាក្នុងរាជធានីភ្នំពេញ និង ខេត្តកណ្តាល។

២០១៥

ខេមាបានបង្កើន ដើមទុនដោយបាន ចុះបញ្ជីដល់ចំនួន ២.១០៣.០០០ (ពីរលាន មួយរយ បីពាន់ ដុល្លារ អាមេរិក)។



២០១០

ខេមាបានទទួលអាជ្ញាប័ណ្ណជា គ្រឹះស្ថាន មីក្រូហិរញ្ញវត្ថុពី ធនាគារជាតិ នៃកម្ពុជា។ គ្រឹះស្ថានខេមាបានចុះបញ្ជីដើមទុនសរុប មានចំនួន ១.៤០០.០០០ ដុល្លារ (មួយ លានបួនរយពាន់ដុល្លារ អាមេរិក)។

២០

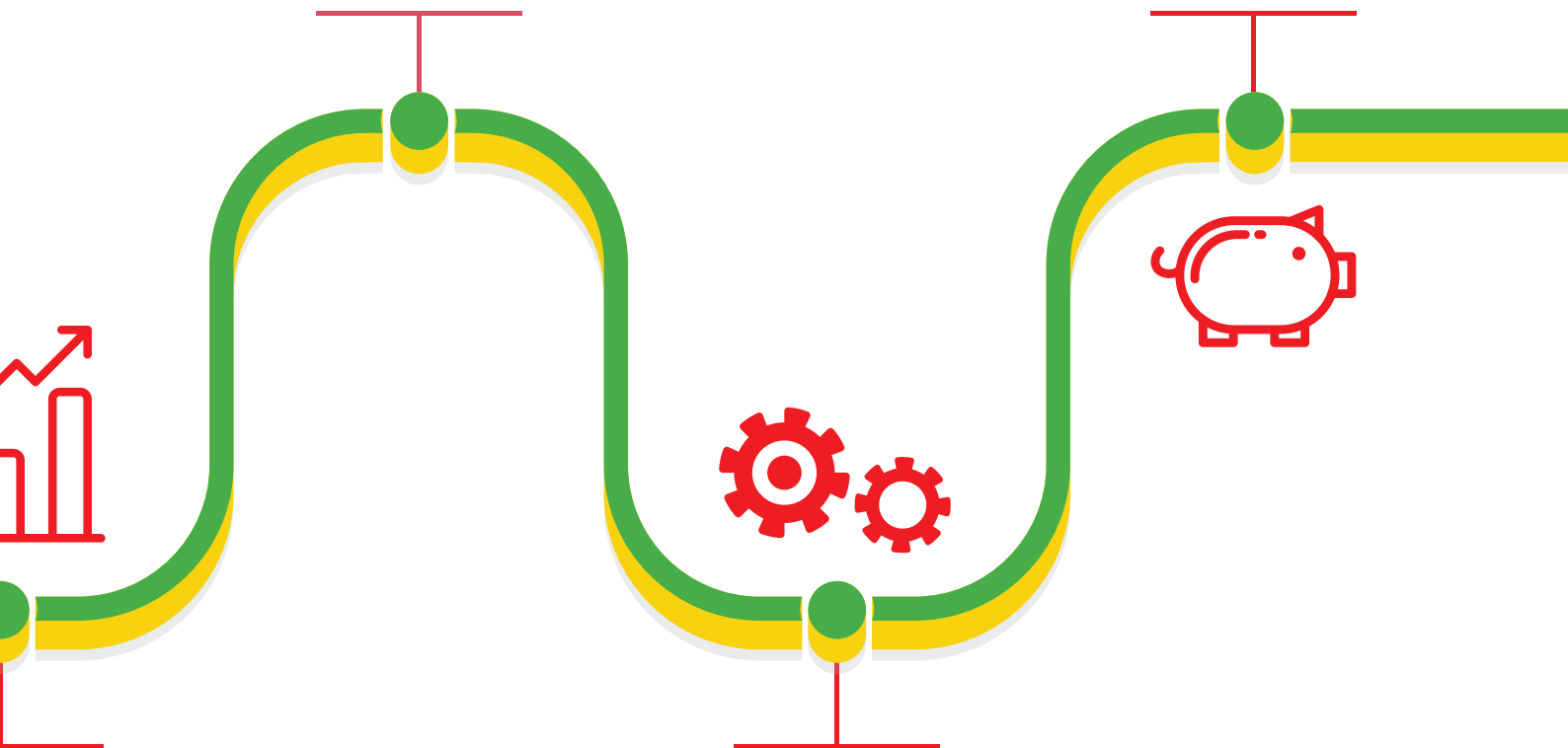
គ្រឹះស្ថាន ខេមា សម្រាប់សាខា ស្រុក

២០១៧

គ្រឹះស្ថាន ខេមា បានទទួលអាជ្ញាប័ណ្ណសម្រាប់សាខាក្រុងតាខ្មៅ។
គ្រឹះស្ថាន ខេមា បានបង្កើនដើមទុនចុះបញ្ជី ២.១០៣.០០០ ដុល្លារ (ពីរលានមួយរយបីពាន់ដុល្លារ អាមេរិក)។

២០២០

ថ្ងៃទី១១ ខែសីហា ឆ្នាំ២០២០
គ្រឹះស្ថាន ខេមា បានទទួលអាជ្ញាប័ណ្ណសម្រាប់សាខាស្រុកគងពិសី។



២០១៦

បានទទួលអាជ្ញាប័ណ្ណ
កម្ពុជាស្នូល។

២០១៩

គ្រឹះស្ថាន ខេមា ក៏បានបង្កើនដើមទុន
ចុះបញ្ជី ៣.៥៩៣.០០០ដុល្លារ(បីលាន
ប្រាំរយ កៅសិប បីពាន់ដុល្លារអាមេរិក)។

ម្ចាស់កម្ម និង ជៃគូ



ធនាគារវឌ្ឍនៈអាស៊ី ចំកាត់



ធនាគារ អេស៊ីលីដា ភីអិលស៊ី



ធនាគារ អ អេច ប៊ី ឥណ្ឌូនេស៊ា



Cathay United Bank



ធនាគារ វឌ្ឍនៈ
Vattanac Bank 安建銀行

ធនាគារ វឌ្ឍនៈ



ក្រេឌីតប្រូម៉ូតកម្ពុជា (ស៊ីប៊ីស៊ី)



ធនាគារឯកទេសវីង
(ខេមបូឌា) លីមីតធីត



BDtruS



សមាគមមីក្រូហិរញ្ញវត្ថុកម្ពុជា
(ស៊ីអឹមអេ)





ចំណាប់អារម្មណ៍របស់ ប្រធានក្រុមប្រឹក្សាភិបាល

លោក ឆន់ វឌ្ឍនា
ប្រធានក្រុមប្រឹក្សាភិបាល

កម្ពុជាមានការរីកចម្រើនច្រើន ក្នុងរយៈពេលពីរទសវត្សរ៍ចុងក្រោយ ហើយត្រូវបានចាត់ចូលជាប្រទេសមានចំណូលមធ្យមកម្រិតទាបនៅឆ្នាំ២០១៥ និងរំពឹងថានឹងក្លាយជាប្រទេសមាន ចំណូលមធ្យមកម្រិតខ្ពស់នៅឆ្នាំ២០៣០។ កំណើនខ្លាំងផ្នែកនាំចេញសម្លៀកបំពាក់និងទេសចរណ៍ បានធ្វើឱ្យសេដ្ឋកិច្ចប្រចាំឆ្នាំរបស់កម្ពុជាកើនប្រមាណ៧,៧% ចន្លោះពីឆ្នាំ១៩៩៨ ដល់ ២០១៩។

វិបត្តិពិភពលោក ដែលបណ្តាលមកពីការរីករាលដាលនៃជំងឺកូវីដ-១៩ បានធ្វើឱ្យសេដ្ឋកិច្ចកម្ពុជាថយចុះ ៣,១% នៅឆ្នាំ២០២០។ ជំងឺឆ្លងបានធ្វើឱ្យថយចុះនូវផ្នែកទេសចរណ៍ ការនាំចេញផលិតផលឧស្សាហកម្ម និងសំណង់។ ផ្នែកលើទិន្នន័យរបស់ ធនាគារអភិវឌ្ឍន៍អាស៊ី (ADB) សេដ្ឋកិច្ចកម្ពុជាត្រូវបានប៉ាន់ប្រមាណថានឹងកើន ៤,០% នៅឆ្នាំ២០២១។ ទោះបីយ៉ាងណាក៏ដោយកម្ពុជាអាច នឹងមិនសម្រេចបានតាមអត្រាកំណើននេះបើសិនជាការរីករាលដាលនៃជំងឺកូវីដ-១៩ មានសភាពកាន់តែធ្ងន់ធ្ងរ និងបន្តប៉ះពាល់ដល់សកម្មភាពសេដ្ឋកិច្ច។

វិស័យធនាគារ និងហិរញ្ញវត្ថុដើរតួនាទីយ៉ាងសំខាន់ និងមិនអាចអត់បាន ក្នុងការអភិវឌ្ឍប្រទេសជាតិ តាមរយៈ

ការផ្តល់ឥណទានសម្រាប់ប្រកបអាជីវកម្មទាំង ខ្នាតតូច បំផុត ខ្នាតតូច ខ្នាតមធ្យម និងខ្នាតធំ។ ស្ថិតក្នុងស្ថានភាពមិនច្បាស់លាស់នៃការរីករាលដាលនៃជំងឺកូវីដ១៩ គ្រឹះស្ថានខេមា មីក្រូហិរញ្ញវត្ថុ លីមីតធីត បានចូលរួមជាមួយ នឹងរាជរដ្ឋាភិបាលក្នុងសកម្មភាពផ្សេងៗ តាមដែលអាចធ្វើទៅបានជាពិសេសត្រូវស្វែងយល់ នឹងចូលរួមសម្រាលការលំបាករបស់អតិថិជន តាមរយៈមធ្យោបាយផ្សេងៗ ប្រកបដោយការអនុគ្រោះ និងឆ្លើបឱ្យខ្ពស់។

ទន្ទឹមនឹងនេះគ្រឹះស្ថាន ខេមា បានទទួលបាននូវគម្រោងហិរញ្ញប្បទានទ្រទ្រង់សហគ្រាសធុនតូចនិងមធ្យមក្នុងទំហំទឹកប្រាក់ ១លានដុល្លារអាមេរិក ដើម្បីជួយសម្រួលដល់សហគ្រាសធុនតូច និងមធ្យមក្នុងការប្រើប្រាស់ឥណទានដើម្បីបង្កើត និងពង្រីកអាជីវកម្មដែលស្ថិតក្នុងវិស័យអទិភាព។ គម្រោងនេះទទួលបានការគាំទ្រយ៉ាងច្រើនពីសំណាក់សហគ្រាសធុនតូច និងមធ្យម។

ក្នុងរយៈពេល១០ឆ្នាំនេះ គ្រឹះស្ថាន ខេមា បានធ្វើប្រតិបត្តិការរបស់ខ្លួនយ៉ាង សស្រាក់សស្រាំប្រកបដោយជោគជ័យ ដោយបានដោះស្រាយបញ្ហាប្រឈមនានា តាមរយៈបុគ្គលិកដែលមានភាពស្មោះត្រង់ទន់ភ្លន់ និងម៉ឺង

ម៉ាត់។ សម្រាប់ឆ្នាំ២០២០នេះ ខ្ញុំមានក្តីសោមនស្សរីករាយ និងសូមបង្ហាញជូនលោក លោកស្រី និងសាធារណៈជន ដឹងអំពីរបាយការណ៍ឆ្នាំ២០២០ របស់គ្រឹះស្ថាន ខេមា មីក្រូហិរញ្ញវត្ថុ លីមីតធីត។ របាយការណ៍នេះ នឹងបង្ហាញ ជូនអំពីសមិទ្ធផលនានារបស់គ្រឹះស្ថាន ខេមាដែលសម្រេច បានក្នុងឆ្នាំនេះ តាមរយៈការខិតខំប្រឹងប្រែង តស៊ូ ពុះពារ ប្រកបដោយឆន្ទៈ និងការប្តេជ្ញាចិត្តរបស់ថ្នាក់គ្រប់គ្រង និងបុគ្គលិករបស់គ្រឹះស្ថាន ខេមា មីក្រូហិរញ្ញវត្ថុ លីមីតធីត ក្នុងការជួយសេដ្ឋកិច្ចប្រជាពលរដ្ឋខ្មែរ។

ក្រុមប្រឹក្សាភិបាល និងភាគទុនិក មានភាពជឿជាក់ យ៉ាងមុតមាំ លើភាពប៊ុនប្រសប់ក្នុងការដឹកនាំប្រកបដោយ យុទ្ធសាស្ត្រនិងជាពិសេសលើសមត្ថភាពធនធានមនុស្ស របស់គ្រឹះស្ថាន ក្នុងការបំពេញបេសកកម្មរបស់ គ្រឹះស្ថាន ឱ្យទទួលបានលទ្ធផលត្រចះត្រចង់។ ស្របជាមួយគ្នានេះ ដែរគ្រឹះស្ថាន នឹងបន្តសិក្សាស្រាវជ្រាវរកវិធីសាស្ត្រសេវាកម្ម និងផលិតផល ដែលអាចឆ្លើយតបទៅនឹងតម្រូវការទីផ្សារ ក្នុងទិសដៅចូលរួមចំណែកជាមួយរាជរដ្ឋាភិបាល ក្នុងការ ជម្រុញកំណើនសេដ្ឋកិច្ច និងកាត់បន្ថយភាពក្រីក្ររបស់ ប្រជាជននៅតាមតំបន់នានាក្នុងប្រទេសកម្ពុជា។

ជាទីបញ្ចប់ធ្វើការជំនួសមុខឱ្យភាគទុនិក និងក្រុម ប្រឹក្សាភិបាល ខ្ញុំសូមថ្លែងអំណរគុណយ៉ាងជ្រាលជ្រៅដល់ រាជរដ្ឋាភិបាលកម្ពុជា ធនាគារជាតិនៃកម្ពុជា ភាគទុនិក អិតិចិជន និងសាធារណៈជនទាំងអស់ដែលតែងតែផ្តល់ ភាពជឿជាក់មកលើ គ្រឹះស្ថាន ខេមា មីក្រូហិរញ្ញវត្ថុ លីមីតធីត។ សូមថ្លែងអំណរគុណ ចំពោះថ្នាក់គ្រប់គ្រង និងបុគ្គលិក ខេមា ទាំងអស់ដែលបន្តប្តេជ្ញាចិត្តខ្ពស់លះបង់ វេលាដ៏មានតម្លៃ និងកំលាំងកាយចិត្តដើម្បីសម្រេចបាន បេសកកម្មរបស់ ខេមា។ លើសពីនេះទៀតខ្ញុំសូមអរគុណ ផងដែរចំពោះភាគទុនិកទាំងអស់ ក្នុងការបន្តការគាំទ្រ

ដល់ដំណើរការរបស់គ្រឹះស្ថាន និងតែងតែយកចិត្តទុក ដាក់ដល់បុគ្គលិក និងអិតិចិជនជាប្រចាំ។

យើងទាំងអស់គ្នា នឹងបន្តវប្បធម៌សហការគ្នាជា ឆ្លងមួយ ដើម្បីធានាថា គ្រឹះស្ថាន ខេមា មីក្រូហិរញ្ញវត្ថុ លីមីតធីត អាចសម្រេចបាននូវបេសកកម្ម ផ្តល់នូវសេវាកម្ម ហិរញ្ញវត្ថុប្រកបដោយ ភាពច្នៃប្រឌិត និងមានឥទ្ធិពល ដល់សហគមន៍ សហគ្រាសធុនតូច មធ្យម និងកសិករជា ពិសេសស្រ្តីប្រកបដោយប្រសិទ្ធភាព និរន្តរភាព និងទំនួល ខុសត្រូវ។

ដោយសេចក្តីគោរពដ៏ខ្ពង់ខ្ពស់



ធន់ វឌ្ឍនា
ប្រធានក្រុមប្រឹក្សាភិបាល



ចំណាប់អារម្មណ៍របស់ អគ្គនាយិកាប្រតិបត្តិ

លោកស្រី **ឱត នីតា**
អគ្គនាយិកាប្រតិបត្តិ

ក្នុងឆ្នាំ២០២០ ប្រទេសកម្ពុជាក៏ដូចជាបណ្តាប្រទេសផ្សេងៗទៀតលើសកលលោក បានទទួលរងនូវផលប៉ះពាល់នៃជំងឺកូវីដ-១៩។ ស្ទើរគ្រប់វិស័យជាពិសេសវិស័យទេសចរណ៍ ការនាំចេញសម្លៀកបំពាក់ ស្បែកជើង វិស័យសំណង់ និងអចលនទ្រព្យទទួលឥទ្ធិពលអវិជ្ជមាន នៃជំងឺកូវីដ-១៩ ដែលធ្វើឲ្យកំណើនសេដ្ឋកិច្ចកម្ពុជាធ្លាក់ចុះក្នុងរង្វង់ ៣.១% ក្នុងឆ្នាំ២០២០។ ដើម្បីទប់ស្កាត់នូវវិបត្តិសេដ្ឋកិច្ច និងហិរញ្ញវត្ថុ ស្តារលទ្ធភាពរកប្រាក់ចំណូលរបស់ប្រជាពលរដ្ឋឡើងវិញ រាជរដ្ឋាភិបាលកម្ពុជា បានដាក់ចេញនូវគោលនយោបាយជាតិជាច្រើន តាមរយៈធនាគារជាតិនៃកម្ពុជាក៏ដូចជាក្រសួងសេដ្ឋកិច្ចនិងហិរញ្ញវត្ថុ។ ក្នុងនាមជាគ្រឹះស្ថានមីក្រូហិរញ្ញវត្ថុ ដែលជាសរសៃឈាមនៃសេដ្ឋកិច្ចជាតិ គ្រឹះស្ថាន ខេមាបានចូលរួមអនុវត្តនូវគោលនយោបាយទាំងនោះ ដើម្បីការជួយសម្រាលបន្ទុករបស់ប្រជាពលរដ្ឋ និងសហគ្រាសធុនតូច និងមធ្យម ព្រមទាំងសម្រេចបាននូវលទ្ធផលដូចខាងក្រោម៖

សភាចរណ៍ណែនាំរបស់ធនាគារជាតិនៃកម្ពុជា លេខ ធ៧ ០២០-០០១-ស.រ.ណ.ន ស្តីពី ឥណទានរៀបចំឡើងវិញ ក្នុងអំឡុងពេលរងផលប៉ះពាល់ពីការរីករាលដាលនៃជំងឺកូវីដ-១៩ ចុះថ្ងៃទី ២៧ ខែមីនា ឆ្នាំ២០២០ បានដើរតួនាទីយ៉ាងសំខាន់ក្នុងការសម្រាល

បន្ទុកអ្នកខ្ចីប្រាក់ ដែលកំពុងធ្លាក់ចុះនូវប្រាក់ចំណូលដោយបញ្ហាកូវីដ-១៩។ សភាចរណ៍នេះបានអនុញ្ញាតឲ្យគ្រឹះស្ថានហិរញ្ញវត្ថុ រៀបចំឥណទានឡើងវិញជូនដល់អតិថិជន ដែលរងផលប៉ះពាល់ដោយកូវីដ១៩ ក្នុងវិស័យអទិភាពចំនួន៤ធំៗ ដោយរក្សាចំណាត់ថ្នាក់ឥណទាននៅដដែល។ ស្របទៅជាមួយនឹងសេចក្តីប្រកាសនេះនិងដើម្បីជួយស្តារ នូវលទ្ធភាពរកប្រាក់ចំណូលរបស់អតិថិជន គ្រឹះស្ថាន ខេមាមីក្រូហិរញ្ញវត្ថុលីមីតធីតបានរៀបចំឥណទានឡើងវិញជូនអតិថិជនប្រមាណ ៣៥២នាក់ សរុបជាទឹកប្រាក់មានចំនួន ៣,៦៤៧,៧៦៧ ដុល្លារអាមេរិកដែលក្នុងនោះអតិថិជនភាគច្រើនស្ថិតក្នុងវិស័យ ទេសចរណ៍ កម្មន្តសាល និងដឹកជញ្ជូន។ បន្ទាប់ពីទទួលបាននូវការរៀបចំឥណទានឡើងវិញអតិថិជនទាំងអស់ដែលបានស្តារនូវលទ្ធភាពរកប្រាក់ចំណូលឡើងវិញនិងត្រឡប់មកសងប្រាក់ បានយ៉ាងទៀងទាត់តាមការកំណត់។

ទន្ទឹមនឹងនេះ រាជរដ្ឋាភិបាលកម្ពុជា បានដាក់ឲ្យប្រើប្រាស់នូវគម្រោងហិរញ្ញប្បទានសហគ្រាសធុនតូច និងមធ្យម ដែលមានទឹកប្រាក់ចំនួន ១០០លានដុល្លារអាមេរិក ដើម្បីផ្តល់ឥណទានជូនសហគ្រាសធុនតូច និងមធ្យម តាមរយៈគ្រឹះស្ថានហិរញ្ញវត្ថុក្នុងអត្រាការប្រាក់ទាបត្រឹម ៧% ក្នុងមួយឆ្នាំ។ គ្រឹះស្ថានខេមាបានចូលរួមក្នុងគម្រោងនេះដោយបានបញ្ចេញ

ឥណទានប្រមាណ ៩៧៥,៤៤៩ លានដុល្លារអាមេរិក ជូនដល់អតិថិជនប្រមាណ ៦នាក់។ ក្នុងនោះអតិថិជន ដែលស្ថិតក្នុងវិស័យអាទិភាពទី១ (កម្មន្តសាលដែល ផលិតទំនិញ ប្រើប្រាស់ក្នុងស្រុកកែច្នៃកាកសំណល់ និងផលិតទំនិញសម្រាប់វិស័យទេសចរណ៍) មាន ប្រមាណ៥០%។

ឆ្នាំ២០២០ គឺគម្រប់ខ្ទប់១០ឆ្នាំ នៃការបង្កើត គ្រឹះស្ថានខេមា មីក្រូហិរញ្ញវត្ថុ លីមីតធីត ហើយក៏ជា ឆ្នាំដែលលំបាកសម្រាប់ វិស័យមីក្រូហិរញ្ញវត្ថុ និង អតិថិជន ដោយរងនូវផលប៉ះពាល់នៃជំងឺកូវីដ-១៩។ ទោះបីយ៉ាងនេះក៏ដោយគ្រឹះស្ថានខេមាបានជំនះ នូវរាល់ឧបសគ្គ ដោយបើកសាខាថ្មីមួយបន្ថែមទៀត ដែលមានតំបន់ប្រតិបត្តិការ នៅស្រុកគងពិសី ដើម្បី អបអរគម្រប់ខ្ទប់១០ឆ្នាំ និងដើម្បីផ្តល់នូវសេវាកម្មឲ្យ បានរហ័សជូនដល់អតិថិជន។ គិតត្រឹមថ្ងៃទី ៣១ ខែធ្នូ ឆ្នាំ២០២០ សាខាគងពិសីទទួលបានប្រាក់ចំណូល បានប្រមាណ១៣៩នាក់ ដែលមានសមតុល្យឥណទាន សរុបចំនួន ១,៣៥៧,៣៩៣ ដុល្លារអាមេរិក។

គ្រឹះស្ថាន ខេមា បាននឹងបន្តអនុវត្តនូវយុទ្ធ សាស្ត្រ៥ឆ្នាំ(២០២០-២០២៤)របស់ខ្លួនដោយទទួល បានលទ្ធផលដូចមានជម្រាបជូនក្នុង របាយការណ៍ ហិរញ្ញវត្ថុប្រចាំឆ្នាំ២០២០។ របាយការណ៍នេះត្រូវបាន រៀបចំឡើង តាមស្តង់ដាររបាយការណ៍ទាក់ទង នឹង ហិរញ្ញវត្ថុអន្តរជាតិនៃកម្ពុជាសម្រាប់សហគ្រាសធុន តូចនិងមធ្យម (CIFRS for SME) ដោយបានធ្វើការ ផ្លាស់ប្តូរនូវនីតិវិធី គណនាសមវិធានធនមួយចំនួន។ លទ្ធផលសំខាន់ៗនៃប្រតិបត្តិការរបស់គ្រឹះស្ថាន ខេមា ដែលបានធ្វើសវនកម្មរួចរាល់ដោយ ក្រុមសវនកម្ម ឯករាជ្យ Ernst & Young ត្រូវបានបង្ហាញដូចខាង ក្រោម៖

គិតត្រឹមថ្ងៃទី៣១ ខែធ្នូ ឆ្នាំ២០២០ គ្រឹះស្ថាន ខេមា មានសាខាចំនួន៤ ដែលមានបុគ្គលិកសរុបចំនួន ១២០នាក់ បំរើអតិថិជនប្រមាណ ១៥៧៥នាក់។ ក្នុងនោះអតិថិជនជាស្ត្រីមានចំនួន ៥៣% នៃអតិថិជន សរុប។ សមតុល្យឥណទានសរុបទាំងអស់មានចំនួន ១៣,៣២៤,៥២៧ ដុល្លារអាមេរិក ។ គ្រឹះស្ថានសម្រេច

បាននូវសមតុល្យឥណទានជាប្រាក់រៀលលើស១០% នៃសមតុល្យឥណទានសរុប (ស្មើនឹង ១០.៦១%)។ ហានិភ័យឥណទានមានចំនួន ៥,៩៨%។ ចំណូលការ ប្រាក់សរុបមានចំនួន ២,៣១៦,៥២៩ ដុល្លារអាមេរិក កើនឡើង ១៤% ធៀបនឹងឆ្នាំ២០១៩។ ប្រាក់ចំណេញ ក្រោយបង់ពន្ធមានចំនួន ៤២៥,៣៥៩ ដុល្លារអាមេរិក។ អនុបាតប្រាក់ចំណេញធៀប នឹងមូលនិធិភាគទុនិក (Return on Equity) មានចំនួន ៩.១២%។ ក្នុងរយៈ ពេល១០ឆ្នាំនេះ គ្រឹះស្ថានខេមា ពិតជាមានមោទភាព ក្នុងការផ្តល់សេវាដ៏ល្អបំផុត ជូនដល់អតិថិជនរបស់ យើង ប្រកបដោយ សុចរិតភាព តម្លាភាព និងភាព ឆ្លែប្រឌិត។ តាំងនាមឲ្យភាគទុនិកក្រុមប្រឹក្សាភិបាល គណៈគ្រប់គ្រង និងបុគ្គលិកទាំងអស់នៃ គ្រឹះស្ថាន ខេមា មីក្រូហិរញ្ញវត្ថុ លីមីតធីត យើងខ្ញុំសូមថ្លែងអំណរ គុណយ៉ាងជ្រាលជ្រៅជូនចំពោះអតិថិជនរបស់ ខេមា ដែលបានគាំទ្រនូវសេវាកម្មរបស់យើងខ្ញុំក្នុងរយៈពេល ១០ឆ្នាំកន្លងមកនេះ។ យើងខ្ញុំក៏សូមថ្លែងអំណរគុណ ផងដែរជូនចំពោះ ធនាគារជាតិនៃកម្ពុជា សមាគម មីក្រូហិរញ្ញវត្ថុកម្ពុជា អាជ្ញាធរគ្រប់លំដាប់ថ្នាក់ ដៃគូ ហិរញ្ញវត្ថុទាំងអស់ ដែលជានិច្ចជាកាលតែងផ្តល់ ដំបូន្មានល្អៗដល់គ្រឹះស្ថាន។ ជាចុងក្រោយយើងខ្ញុំ សូមថ្លែងអំណរគុណជូនចំពោះ បុគ្គលិកទាំងអស់នៃ គ្រឹះស្ថាន ខេមា ដែលមានឆន្ទៈការងារខ្ពស់ស្មោះត្រង់ ក្នុងវិជ្ជាជីវៈរបស់ខ្លួន ព្រមទាំងបំពេញការងារជូនខេមា មិនខ្លាចនឿយហត់ទោះស្ថិតក្នុងកាលៈទេសៈណាក៏ ដោយ។

ដោយសេចក្តីគោរពដ៏ខ្ពងខ្ពស់



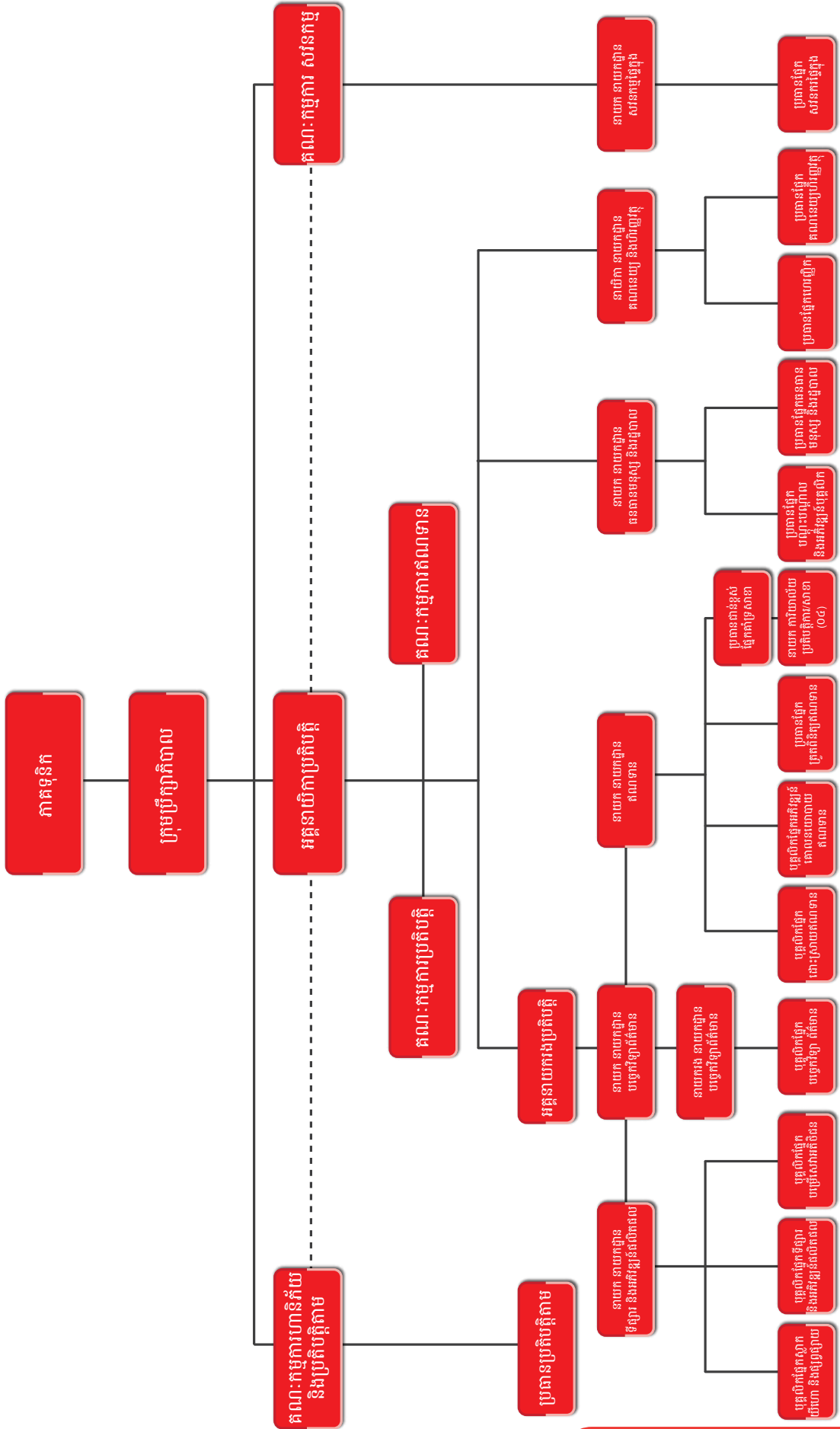
ឱត នីតា
អគ្គនាយិកាប្រតិបត្តិ

អភិបាលកិច្ច សាជីវកម្ម



- គណៈគ្រប់គ្រង
- រចនាសម្ព័ន្ធគ្រប់គ្រង
- ផលិតផល និង សេវាកម្ម
- ការគ្រប់គ្រងហានិភ័យ និង ការត្រួតពិនិត្យផ្ទៃក្នុង

របបសេដ្ឋកិច្ចក្របខ័ណ្ឌ





លោកស្រី ឌិត នីតា

(អគ្គនាយិកាប្រតិបត្តិ)

លោកស្រី ឌិត នីតា បានបញ្ចប់ថ្នាក់បរិញ្ញាបត្រផ្នែកពាណិជ្ជកម្ម នៅក្នុងឆ្នាំ២០០៣និងអនុបណ្ឌិតផ្នែកគ្រប់គ្រងហិរញ្ញវត្ថុក្នុងឆ្នាំ ២០០៥ នៅសាកលវិទ្យាល័យជាតិអូស្ត្រាលី (Australian National University)។ លោកស្រី មានបទពិសោធន៍ក្នុងការគ្រប់គ្រងអាជីវកម្មនិងគ្រប់គ្រងឥណទានចាប់តាំងពីឆ្នាំ២០០៨។ មុនការបង្កើតឡើងនូវគ្រឹះស្ថានខេមា មីក្រូហិរញ្ញវត្ថុ លីមីតធីត លោកស្រីជាម្ចាស់ និងជាអ្នកគ្រប់គ្រងក្រុមហ៊ុនសំណង់។ ក្នុងពេលជាមួយគ្នានេះដែរលោកស្រីក៏បានបង្កើតអង្គការប្រតិបត្តិករឥណទាននិងបានចុះបញ្ជីជាផ្លូវការជាមួយនឹង ធនាគារជាតិនៃកម្ពុជាជាគ្រឹះស្ថានមីក្រូហិរញ្ញវត្ថុចាប់តាំងពីឆ្នាំ២០១០។ លោកស្រី ឌិត នីតា គឺជាស្ថាបនិក និងជាអគ្គនាយិកា ប្រតិបត្តិនៃគ្រឹះស្ថាន ខេមា មីក្រូហិរញ្ញវត្ថុ លីមីតធីត។



លោកស្រី រ៉ាត់ សុវណ្ណា

(នាយិកា នាយកដ្ឋានគណនេយ្យ និងហិរញ្ញវត្ថុ)

លោកស្រី រ៉ាត់ សុវណ្ណា ទទួលបានអនុបណ្ឌិតផ្នែកគ្រប់គ្រងធុរកិច្ចក្នុងឆ្នាំ ២០១៥ ពីសាកលវិទ្យាល័យភូមិន្ទនីតិសាស្ត្រនិងវិទ្យាសាស្ត្រសេដ្ឋកិច្ច និងបានបញ្ចប់ថ្នាក់បរិញ្ញាប័ត្រផ្នែកគណនេយ្យនៅវិទ្យាស្ថាន រ៉ាន់ដារគណនេយ្យ ក្នុងឆ្នាំ២០០៨។ លោកស្រីមានបទពិសោធន៍វិជ្ជាជីវៈផ្នែក ហិរញ្ញវត្ថុ គណនេយ្យ និង ផ្នែកពន្ធដារ ជាង១០ឆ្នាំក្នុងវិស័យហិរញ្ញវត្ថុ។ លោកស្រីបានចូលបម្រើការងារក្នុងគ្រឹះស្ថានហិរញ្ញវត្ថុ ចាប់ពីខែធ្នូ ឆ្នាំ២០០៧ ក្នុងតួនាទីជាគណនេយ្យករនៅគ្រឹះស្ថានមីក្រូហិរញ្ញវត្ថុមួយ។ បន្ទាប់មកក្នុងឆ្នាំ២០១០ លោកស្រីត្រូវបានតែងតាំងជាមន្ត្រីទទួលបន្ទុកផ្នែកពន្ធដារក្នុង គ្រឹះស្ថានផ្ទាល់ និងត្រូវបានតំឡើងជាមន្ត្រីជាន់ខ្ពស់ផ្នែកពន្ធដារក្នុងឆ្នាំ២០១៣។ លោកស្រីក៏មានជំនាញខាងផ្នែកបណ្តុះបណ្តាលជំនាញវិជ្ជាជីវៈផងដែរលោកស្រីបានខិតខំក្នុងការចូលរួមសាងធនធានមនុស្សតាមរយៈការបណ្តុះបណ្តាលក្នុងវិស័យមីក្រូហិរញ្ញវត្ថុនេះជាមួយនិងសមាគមនីមីក្រូហិរញ្ញវត្ថុកម្ពុជា។ ក្នុងឆ្នាំ២០១៤ លោកស្រីបានចូលបម្រើការងារនាយិកាហិរញ្ញវត្ថុក្នុងអង្គការ រហូតដល់ឆ្នាំ២០១៧ លោកស្រីក៏បានជ្រើសតាំងជានាយិកាហិរញ្ញវត្ថុនៅក្នុង គ្រឹះស្ថានមីក្រូហិរញ្ញវត្ថុ វិថី។ នៅក្នុងខែកក្កដា ឆ្នាំ២០២០ លោកស្រីបានចាប់ផ្តើមចូលបម្រើការងារជាមួយគ្រឹះស្ថាន ខេមាមីក្រូហិរញ្ញវត្ថុលីមីតធីត ក្នុងតួនាទីជា នាយិកា នាយកដ្ឋានគណនេយ្យនិងហិរញ្ញវត្ថុរហូតមកដល់បច្ចុប្បន្ន។



លោក លី ណាង
(នាយក នាយកដ្ឋានឥណទាន)

លោក លី ណាង បានបញ្ចប់ការសិក្សានៅថ្នាក់បរិញ្ញាបត្រជាន់ខ្ពស់ ជំនាញគ្រប់គ្រង ទូទៅនៅសាកលវិទ្យាល័យ ភូមិន្ទនីតិសាស្ត្រ និងវិទ្យាសាស្ត្រសេដ្ឋកិច្ចនៅឆ្នាំ២០០៩។ លោកក៏មានបទពិសោធន៍ច្រើនជាង១០ឆ្នាំនៅក្នុងវិស័យធនាគារនិងមីក្រូហិរញ្ញវត្ថុ។ លោកធ្លាប់បានកាន់ដំណែងជាច្រើននៅធនាគារក្នុងនោះក៏ជាភ្នាក់ងារឥណទានខ្នាត តូចបំផុត ឥណទានខ្នាតតូច ឥណទានខ្នាតមធ្យម ឥណទានគេហដ្ឋានអនុប្រធានភ្នាក់ ងារឥណទាន និងជាប្រធាន ភ្នាក់ងារឥណទានសាខា។ ពេលលោកចូលបម្រើការងារ ជាមួយ គ្រឹះស្ថាន ខេមា មីក្រូហិរញ្ញវត្ថុ លីមីតធីត នៅក្នុងតំណែងជានាយក ការិយាល័យ ប្រតិបត្តិការនៅឆ្នាំ ២០១៥ និងបន្ទាប់មកត្រូវបានដំឡើងមុខងារទៅជានាយក នាយកដ្ឋាន ឥណទាន ចាប់តាំងពី ខែមីនា ឆ្នាំ២០១៦ រហូតដល់ពេលបច្ចុប្បន្ន។



លោក យ៉ុង ហៃ
(នាយក នាយកដ្ឋានសវនកម្មផ្ទៃក្នុង)

លោក យ៉ុង ហៃ បានបញ្ចប់ សញ្ញាបត្របរិញ្ញាបត្រជាន់ខ្ពស់លើមុខជំនាញហិរញ្ញវត្ថុ និងធនាគារក្នុងឆ្នាំ២០១០ និងសញ្ញាបត្រ បរិញ្ញាបត្រជំនាញគណនេយ្យ និងហិរញ្ញវត្ថុ នៅវិទ្យាស្ថានជាតិគ្រប់គ្រងក្នុងឆ្នាំ ២០០៣។ លោកបានចូលរួមវគ្គបណ្តុះបណ្តាល ជាច្រើនមានដូចជាប្រសិទ្ធភាពនៃការត្រួតពិនិត្យផ្ទៃក្នុង សវនកម្មផ្ទៃក្នុងការគ្រប់គ្រង ហានិភ័យ ឥណទានកម្រិតខ្ពស់ ជំនាញក្នុងការដឹកនាំធ្វើការសរសេរ របាយការណ៍ ច្បាប់ពន្ធរបស់កម្ពុជាជាស្តង់ដារ របាយការណ៍ហិរញ្ញវត្ថុ អន្តរជាតិនិង ការត្រួតពិនិត្យ។ លោកក៏ធ្លាប់បម្រើការងារនៅគ្រឹះស្ថាន មីក្រូហិរញ្ញវត្ថុ ប្រាសាក់ និង អិលអូអិលស៊ី ច្រើនជាង១០ឆ្នាំក្នុងតួនាទីភ្នាក់ងារឥណទាន សវនករផ្ទៃក្នុងសវនករផ្ទៃក្នុងជាន់ខ្ពស់ និងជាប្រធានផ្នែកសវនករប្រតិបត្តិការ។ បច្ចុប្បន្ននេះ លោកមានតួនាទីជា នាយក នាយកដ្ឋាន សវនកម្មផ្ទៃក្នុងនៃ គ្រឹះស្ថាន ខេមា មីក្រូហិរញ្ញវត្ថុ។

គណៈគ្រប់គ្រង



លោក ទិត វណ្ណារិទ្ធ (នាយក នាយកដ្ឋានព័ត៌មានវិទ្យា)

លោក ទិត វណ្ណារិទ្ធ បានបញ្ចប់ថ្នាក់ អនុបណ្ឌិតផ្នែកហិរញ្ញវត្ថុ នៅសាកលវិទ្យាល័យជាតិ គ្រប់គ្រងក្នុង ឆ្នាំ២០០៨ ហើយលោកផ្ទាល់ក៏មានជំនាញ ផ្នែកព័ត៌មានវិទ្យាលើកម្មវិធី VB6, VB.Net និងការគ្រប់គ្រងមូលដ្ឋាន ទិន្នន័យ SQL។ លោកមានបទបិសោធន៍ ១៩ឆ្នាំក្នុងវិស័យធនាគារ រួមមានដូចជា៖ គណនេយ្យហិរញ្ញវត្ថុ រតនាគារ និងព័ត៌មាន វិទ្យា។ បច្ចុប្បន្នលោកមានតួនាទីជា នាយក នាយកដ្ឋានព័ត៌មានវិទ្យា នៃគ្រឹះស្ថាន ខេមា មីក្រូហិរញ្ញវត្ថុ លីមីតធីត។



លោក ធី ប៊ុនហេង (នាយក នាយកដ្ឋានទីផ្សារ និងអភិវឌ្ឍន៍ផលិតផល)

លោក ធី ប៊ុនហេង បានបញ្ចប់ថ្នាក់បរិញ្ញាបត្រជាន់ខ្ពស់ពីសាកលវិទ្យាល័យនៃវិទ្យាស្ថាន គ្រប់គ្រងការអភិវឌ្ឍក្នុងឆ្នាំ២០១៤ និងបានបញ្ចប់ថ្នាក់បរិញ្ញាបត្រពីសាកលវិទ្យាល័យ វេទមហាប្រស្សី ផ្នែកក្សេត្រសាស្ត្រ ក្នុងឆ្នាំ២០០៥។ លោកក៏មានបទបិសោធន៍បម្រើ ការងារជាង១៤ឆ្នាំជាមួយ នឹងអង្គការមិនស្វែងរកប្រាក់ចំណេញក្នុងស្រុក ភ្នាក់ងារ អង្គការសហប្រជាជាតិប្រចាំប្រទេសកម្ពុជា (FAO) និងគ្រឹះស្ថានមីក្រូហិរញ្ញវត្ថុទទួល ប្រាក់បញ្ញើជាដើម។ មុនចូលបម្រើការងារជាមួយនឹងគ្រឹះស្ថាន ខេមា មីក្រូហិរញ្ញវត្ថុ លីមីតធីត គាត់មានបទបិសោធន៍បម្រើការងារ នៅគ្រឹះស្ថានមីក្រូហិរញ្ញវត្ថុ អម្រឹតជា ច្រើនឆ្នាំលើការអភិវឌ្ឍផលិតផល ឥណទាន។ លោកចូលបម្រើការងារនៅគ្រឹះស្ថាន ខេមា មីក្រូហិរញ្ញវត្ថុ លីមីតធីតក្នុងឆ្នាំ២០១៩ តួនាទីជានាយក នាយកដ្ឋានទីផ្សារ និង អភិវឌ្ឍន៍ផលិតផលរហូតមកដល់បច្ចុប្បន្ន។



លោក ជេង ពុធមេត្រី
(នាយក នាយកដ្ឋានធនធានមនុស្ស និងរដ្ឋបាល)

លោក ជេង ពុធមេត្រី បានបញ្ចប់ការសិក្សាថ្នាក់បរិញ្ញាបត្រជាន់ខ្ពស់ផ្នែកគ្រប់គ្រង រដ្ឋបាលអាជីវកម្ម បរិញ្ញាបត្រអក្សរសាស្ត្រអង់គ្លេស និងសញ្ញាបត្រជាន់ខ្ពស់ផ្នែកភាសា អង់គ្លេសទូទៅ នៅសាកលវិទ្យាល័យបញ្ញាសាស្ត្រកម្ពុជា។ លោកក៏មានបទពិសោធន៍ ជាងដប់ឆ្នាំនៅលើជំនាញគ្រប់គ្រង ធនធានមនុស្ស និងរដ្ឋបាលផ្នែកបម្រើអតិថិជន និងទីផ្សារ ជាមួយក្រុមហ៊ុនជាតិ និងអន្តរជាតិ ព្រមទាំងគ្រឹះស្ថាន ហិរញ្ញវត្ថុ ជាច្រើន ផងដែរ។ ក្រៅពីនេះលោកក៏ធ្លាប់បានចូលរួមក្នុងសិក្ខាសាលា និង វគ្គសិក្សា ជំនាញ មួយចំនួនដូចជាការគ្រប់គ្រងធនធានមនុស្សការគ្រប់គ្រងរដ្ឋបាល ទូទៅការគ្រប់គ្រង និងភាពជាអ្នកដឹកនាំ ការកសាងក្រុម និងវគ្គជាច្រើនទៀត។ លោក ជេង ពុធមេត្រី បានចូលរួមជាមួយ នឹងគ្រឹះស្ថាន ខេមា មីក្រូហិរញ្ញវត្ថុ លីមីតធីត នៅក្នុងឆ្នាំ ២០១៩ និងមាន មុខដំណែងជានាយក នាយកដ្ឋានធនធានមនុស្ស និង រដ្ឋបាល។



លោក រង ចាន់សុមាន
(ប្រធានមុខងារប្រតិបត្តិកម្ម)

លោក រង ចាន់សុមាន បានបញ្ចប់ការសិក្សាថ្នាក់បរិញ្ញាបត្រផ្នែកធនាគារ និងហិរញ្ញ វត្ថុនៅសាកលវិទ្យាល័យបៀលប្រាយក្នុងឆ្នាំ២០១៦។ លោកក៏បានទទួលសញ្ញាបត្រ នីតិពាណិជ្ជកម្មកម្ពុជាពីសាលា CAMED BUSINESS SCHOOL ក្នុងឆ្នាំ២០១៩។ លោកបានចូលរួមវគ្គបណ្តុះបណ្តាលជាច្រើនទាក់ទងនឹង ផ្នែកប្រតិបត្តិកម្ម និងការ គ្រប់គ្រងហានិភ័យ ទាំងក្នុងនិងក្រៅប្រទេស។ លោកបានចូលបម្រើការងារនៅក្នុង គ្រឹះស្ថាន ខេមា មីក្រូហិរញ្ញវត្ថុ នៅក្នុងខែវិច្ឆិកាឆ្នាំ២០១៩ ក្នុងតួនាទីជាប្រធានមុខងារ ប្រតិបត្តិកម្ម។ លោកមានបទពិសោធន៍ល្អនៅក្នុងវិស័យហិរញ្ញវត្ថុ មុនពេលលោក ចូលបម្រើការងារនៅគ្រឹះស្ថានមីក្រូហិរញ្ញវត្ថុ ខេមា លីមីតធីត លោកបានបម្រើការងារ ជាច្រើនឆ្នាំនៅ គ្រឹះស្ថានមីក្រូហិរញ្ញវត្ថុទទួលប្រាក់បញ្ញើ ផ្សេងទៀតក្នុងប្រទេសកម្ពុជា ដោយឆ្លងកាត់តួនាទីជាច្រើនដូចជា៖ មន្ត្រីធានា ប្រធានមន្ត្រីធានា មន្ត្រីគ្រប់គ្រង ហានិភ័យ និងមន្ត្រីប្រតិបត្តិកម្ម។

ផលិតផល និងសេវាកម្ម

ផលិតផលរបស់គ្រឹះស្ថាន ខេមា គឺជាឥណទាន។ ឥណទាននេះត្រូវបានផ្តល់ជូនទៅអតិថិជនសម្រាប់ប្រើប្រាស់ទូទៅ ដូចជា៖ ទិញរបស់របរប្រើប្រាស់ ឬបញ្ជាទិញធ្វើដំណើរផ្ទាល់ខ្លួន ឬធ្វើអាជីវកម្មខ្នាតតូចបំផុត ខ្នាតតូច និងខ្នាតមធ្យម។ ក្នុងការផ្តល់សេវាកម្ម គ្រឹះស្ថាន ខេមា បានកំណត់នូវបទដ្ឋានការប្រើប្រាស់អតិថិជនដូចខាងក្រោម៖

- ផ្តល់ឥណទានលឿន និងមានប្រសិទ្ធភាព។ សម្រាប់អតិថិជនថ្មី ឥណទានត្រូវបានផ្តល់ជូនក្នុងរយៈពេល ០៣ថ្ងៃយ៉ាងយូរក្នុងករណីអតិថិជនផ្តល់ឯកសារគ្រប់គ្រាន់។ សម្រាប់អតិថិជនចាស់ដែលធ្លាប់ប្រើប្រាស់ឥណទានរបស់ គ្រឹះស្ថាន ខេមា ឥណទានត្រូវបានផ្តល់ជូនក្នុងរយៈពេល ០២ថ្ងៃ។
- សេវាដល់គោលដៅ ៖ ភ្នាក់ងាររបស់គ្រឹះស្ថាន នឹងបម្រើសេវាជូនអតិថិជនដល់ទីកន្លែងរបស់ពួកគាត់។
- ការត្រួតពិនិត្យសេវាអតិថិជន ៖ ផ្នែកទីផ្សាររបស់ គ្រឹះស្ថាន ខេមា នឹងធ្វើការស្រាវជ្រាវ និងសម្ភាសន៍អតិថិជនពីសេវារបស់គ្រឹះស្ថាន។ ការតវ៉ា ឬ ការផ្តល់យោបល់ផ្សេងៗ ពីសំណាក់អតិថិជនត្រូវបានកត់ត្រាទុកនិងរាយការណ៍ជូនថ្នាក់ដឹកនាំ និងយកមកកែតម្រូវដើម្បីឲ្យការផ្តល់សេវាកាន់តែល្អប្រសើរ។

ឥណទានក្រុមធានា

ឥណទានក្រុមធានា ត្រូវបានផ្តល់ជូនអតិថិជនជាប្រាក់រៀល ដែលមានកម្រិតជីវភាពទាប ឬទាបបំផុតហើយមានមុខរបរចិញ្ចឹម ជីវិតជា លក្ខណៈ កសិកម្មដូចជា ៖ ធ្វើស្រែ ចម្ការ ចិញ្ចឹមសត្វ និងជំនួញតូចតាចដែលទាក់ទងនឹង វិស័យកសិកម្ម។ ឥណទាននេះត្រូវបានប្រើប្រាស់ជាជនប្រមូលផ្តុំជាក្រុម ដែល មានមេក្រុមម្នាក់ និងសមាជិកចាប់ពី ០២នាក់ដល់ ០៥នាក់។ ទំហំឥណទានក្រុមផ្តល់ជូនរហូត ដល់ ២.០០០.០០០រៀល សម្រាប់សមាជិកម្នាក់ៗរយៈពេលខ្លី២៤ខែ អត្រាការប្រាក់ ១៨% ក្នុងមួយឆ្នាំ របៀបសង ៖ រំលស់ប្រាក់ដើមបូកការប្រាក់រៀងរាល់ខែ។

ឥណទានឯកត្តជន និងឥណទានកញ្ចប់ មាន០៣ប្រភេទ៖

- ✓ ឥណទានខ្នាតតូចបំផុត
- ✓ ឥណទានខ្នាតតូច
- ✓ ឥណទានខ្នាតមធ្យម

ឥណទានខ្នាតតូចបំផុត

ឥណទានខ្នាតតូចបំផុត ត្រូវបានផ្តល់ជូនសម្រាប់បម្រើតម្រូវការទីផ្សារ ទៅតាមកម្រិតទំហំអាជីវកម្មរបស់ពលរដ្ឋនៅតាមទីជនបទ ប្រជុំជន ទីក្រុង និងតំបន់ប្រតិបត្តិការនានានៅក្នុងព្រះរាជាណាចក្រកម្ពុជា។ ឥណទានខ្នាតតូចបំផុត ផ្តល់ជូនជាប្រាក់ដុល្លារអាមេរិក និងប្រាក់រៀល ទំហំឥណទាន រហូតដល់ USD ៤.០០០ ឬសមមូលប្រាក់រៀលរយៈពេលខ្លីរហូតដល់៣៦ខែ ជាមួយអត្រាការប្រាក់ ១៨% ក្នុងមួយឆ្នាំ របៀបសង ៖ រំលស់ប្រាក់ដើមបូកការប្រាក់ចម្រើនរៀងរាល់ខែ និងរំលស់ប្រាក់ដើមបូកការប្រាក់ចម្រើនរៀងរាល់ខែ ។

ឥណទានខ្នាតតូច

ឥណទានខ្នាតតូចបង្កើតឡើង គឺដើម្បីផ្តល់មូលនិធិដល់អ្នកខ្ចី ក្នុងការផ្គត់ផ្គង់តម្រូវការប្រើប្រាស់គ្រប់ប្រភេទអាជីវកម្មរួមមាន ៖ ផលិតកម្ម ពាណិជ្ជកម្ម កសិកម្ម សេវាកម្ម និង ទេសចរណ៍ ដើម្បីឲ្យអាជីវករមានលទ្ធភាពបង្កើនប្រាក់ចំណូលរបស់ខ្លួន ។ ឥណទានខ្នាតតូចផ្តល់ជូនជាប្រាក់ ដុល្លារអាមេរិក និងប្រាក់រៀល ទំហំឥណទានចាប់ពីUSD ៤,០០១ រហូតដល់ USD ១០.០០០ ឬសមមូលប្រាក់រៀល រយៈពេលខ្លីរហូតដល់ ៦០ខែ ជាមួយអត្រាការប្រាក់ ១៨% ក្នុងមួយឆ្នាំ របៀបសង ៖ រំលស់ប្រាក់ដើមបូកការប្រាក់ចម្រើនរៀងរាល់ខែ និង រំលស់ប្រាក់ដើមបូកការប្រាក់ចម្រើនរៀងរាល់ខែ។

ឥណទានខ្នាតមធ្យមបង្កើតឡើង គឺដើម្បីផ្តល់មូលនិធិ ដល់អ្នកខ្ចីក្នុងការផ្គត់ផ្គង់តម្រូវការប្រើប្រាស់ទៅលើសហគ្រាស

ឥណទានខ្នាតមធ្យម

ធនតូច និងមធ្យម អាជីវកម្មគ្រប់ប្រភេទរួមមាន ៖ ផលិតកម្ម ពាណិជ្ជកម្ម កសិកម្ម សេវាកម្ម និងទេសចរណ៍ដែលមានមុខរបរ ការងារ ច្បាស់លាស់ និងស្របតាមច្បាប់មានកេរ្តិ៍ឈ្មោះ និងទំនាក់ទំនងល្អក្នុងសង្គម។ ឥណទានខ្នាតមធ្យម ផ្តល់ជូនជា ប្រាក់ដុល្លារអាមេរិក និងប្រាក់រៀល ទំហំឥណទានចាប់ពី USD ១០.០០១ រហូតដល់ USD ១០០.០០០ ឬ សមមូលប្រាក់ រៀលរយៈ ពេលខ្លីរហូតដល់៦០ខែ ជាមួយអត្រាការប្រាក់ ចាប់ពី ១៣,២% ទៅ ១៨%ក្នុងមួយឆ្នាំ របៀបសង ៖ រំលស់ប្រាក់ដើម បូកការប្រាក់ថយរៀងរាល់ខែ និង រំលស់ប្រាក់ដើមបូកការប្រាក់ថេររៀងរាល់ខែ ។

ឥណទានរហ័ស

ខេមា ផ្តល់ឥណទានរហ័សជូនដល់អតិថិជនទាំងឡាយណា ដែលជារូបវន្តបុគ្គលដែលប្រកបមុខរបរក្នុងវិស័យដូចជា៖ កសិកម្ម ពាណិជ្ជកម្ម សេវាកម្ម សិប្បកម្ម ឧស្សាហកម្ម គ្រួសារ ។ល។ អត្រាការប្រាក់ប្រចាំឆ្នាំគឺ ១៨% ក្នុង១ឆ្នាំ ជាមួយនឹង ទំហំឥណទានរហូតដល់ USD ១.០០០ ឬ សមមូលជាប្រាក់រៀល ហើយមានរយៈពេលខ្លីរហូតដល់ ១៨ខែ ជាមួយ នឹងរបៀប សង ៖ រំលស់ប្រាក់ដើមបូកការប្រាក់ថយរៀងរាល់ខែ និងរំលស់ប្រាក់ដើមបូកការប្រាក់ថេររៀងរាល់ខែ ។

ឥណទានបុគ្គលិក

ខេមា ផ្តល់ឥណទានដល់បុគ្គលិក ដើម្បីជួយសម្រួលបុគ្គលិកក្នុងការបំពេញកង្វះខាត ក្នុងការទិញអ្វីដែលចាំបាច់ និងផ្គត់ ផ្គង់ការខ្វះខាតផ្សេងៗក្នុងជីវភាពប្រចាំថ្ងៃ។ ទំហំឥណទាន (ដោយគណនាផ្អែកទៅតាមលទ្ធផលភាពសងរបស់បុគ្គលិក) ៤០% ទៅ ៨០% នៃប្រាក់បៀវត្សសុទ្ធ បូកជាមួយប្រាក់ជួលឧបករណ៍ សម្ភារៈផ្សេងៗ ជាមួយ ខេមា។ មានរយៈពេលខ្លីរហូតដល់ ៦០ខែ ជាមួយ អត្រាការប្រាក់ប្រចាំឆ្នាំចាប់ពី ១៣,២% ដល់ ១៥,៦% និងរបៀបសងប្រាក់ ៖ សងរំលស់ប្រាក់ដើមបូកការប្រាក់ ថយរៀងរាល់ខែ និងសងរំលស់ប្រាក់ដើមបូកការប្រាក់ថេររៀងរាល់ខែ ។

ឥណទានយានយន្ត

ខេមា ផ្តោតសំខាន់លើរូបវន្តបុគ្គល មានចំណូលទៀងទាត់ មានទំនុកចិត្ត និងមានតម្រូវការទិញម៉ូតូ ឬម៉ូតូកង់ប៊ី យកមកប្រើប្រាស់ផ្ទាល់ខ្លួន ឬប្រកបអាជីវកម្មស្របទៅនឹងច្បាប់ រួមមាន ៖ បុគ្គលិកក្រុមហ៊ុន អង្គការ មន្ត្រីរាជការ អាជីវករ ឬអតិថិជនផ្សេងៗទៀត។ល។ អត្រាការប្រាក់ប្រចាំឆ្នាំគឺ ១៨% ក្នុង ១ឆ្នាំ ជាមួយនឹងទំហំឥណទានយានយន្តសម្រាប់ទិញម៉ូតូរហូត ដល់ USD ២.០០០ ឬ ៨លានប្រាក់រៀល និងឥណទានយានយន្តសម្រាប់ទិញម៉ូតូកង់ប៊ី USD ៣.០០០ ឬ ១២លានប្រាក់រៀល ហើយមានរយៈពេលខ្លីរហូតដល់ ៣៦ខែ ជាមួយនឹងរបៀបសង ៖ រំលស់ប្រាក់ដើមបូកការប្រាក់ថេររៀងរាល់ខែ ដោយអតិថិជន អាចជ្រើសរើសថ្ងៃសងប្រាក់ទីមួយបានតាមតម្រូវការ។

ឥណទានអចលនទ្រព្យ

ខេមា ផ្តល់ឥណទានអចលនទ្រព្យជូនដល់អតិថិជនទាំងឡាយណាដែលមានគោលបំណងច្បាស់លាស់ក្នុងការទិញ ដី និងផ្ទះថ្មីល្ងែង ទិញដីសម្រាប់សាងសង់លំនៅដ្ឋាន សាងសង់បន្ទប់ជួល ឬកន្លែងប្រកបអាជីវកម្មផ្សេងៗ ឬ សាងសង់ផ្ទះ នៅលើដីរបស់ខ្លួនដែលមានស្រាប់ ។ល។ គ្រឹះស្ថាន ខេមា អាចផ្តល់ឥណទានជូនអតិថិជនរហូតដល់ ៨០% នៃតម្លៃទីផ្សារទ្រព្យ បង្កើតហ៊ីប៉ូតែក ដែលទិញដោយប្រាក់កម្ចី ឬសាងសង់ដោយប្រាក់កម្ចី (គិត៨០%នៃតម្លៃទីផ្សារអចលនទ្រព្យដែលបង្កើតហ៊ី ប៉ូតែកជាមួយគ្រឹះស្ថាន ខេមា ចំពោះប្រាក់កម្ចីសម្រាប់សាងសង់ផ្ទះនៅលើដីដែលមានស្រាប់ ។

គ្រឹះស្ថាន ខេមា ផ្តល់ជូននូវកម្ចីឥណទានអចលនទ្រព្យ ជារូបិយប័ណ្ណ ប្រាក់រៀល និងប្រាក់ដុល្លារអាមេរិក ទំហំ ឥណទានរហូតដល់ USD ១០០.០០០ ឬ សមមូលប្រាក់រៀល រយៈពេលខ្លីរហូតដល់១២០ខែ ជាមួយអត្រាការប្រាក់ ចាប់ពី ១៣,២% ទៅ ១៨%ក្នុងមួយឆ្នាំ របៀបសង ៖ រំលស់ប្រាក់ដើមបូកការប្រាក់ថយរៀងរាល់ខែ និង រំលស់ប្រាក់ដើមបូកការប្រាក់ ថេររៀងរាល់ខែ ។

ការគ្រប់គ្រងហានិភ័យ និងការត្រួតពិនិត្យផ្ទៃក្នុង

ការត្រួតពិនិត្យផ្ទៃក្នុងគឺជាកត្តាចំបងដែល ជួយឲ្យប្រតិបត្តិការ របស់គ្រឹះស្ថានទទួលបានជោគជ័យ និងសម្រេចតាមផែនការអាជីវកម្មរបស់ខ្លួនដែលបានគ្រោងទុក។ ភាពទន់ខ្សោយនៃប្រព័ន្ធត្រួតពិនិត្យផ្ទៃក្នុងបាន ធ្វើឲ្យគ្រឹះស្ថានជាច្រើនរងនៅការខាតបង់ និងមិនអាចគ្រប់គ្រងហានិភ័យបានទាន់ពេលវេលា។ ជាក់ស្តែងក្នុងឆ្នាំ ២០១៩ ខេមា បានបង្កើត និងធ្វើបច្ចុប្បន្នកម្មលើប្រព័ន្ធត្រួតពិនិត្យផ្ទៃក្នុងឲ្យកាន់តែរឹងមាំក្នុងការជួយជំរុញឲ្យ ប្រតិបត្តិការអាជីវកម្មមានភាពប្រសើរឡើងក្នុងការគ្រប់គ្រងឲ្យមានប្រសិទ្ធភាពនៃការការពារទ្រព្យសកម្ម គ្រប់គ្រងសាច់ប្រាក់ គ្រប់គ្រងធនធានមនុស្សជាដើម។ ប្រព័ន្ធត្រួតពិនិត្យផ្ទៃក្នុងត្រូវបានគណៈគ្រប់គ្រងបានដាក់ ចេញឲ្យបុគ្គលិកម្នាក់ៗ អនុវត្តក្នុងការកាត់បន្ថយនិងទប់ស្កាត់ហានិភ័យដែលប៉ះពាល់មកគ្រឹះស្ថានដូចជា ការកំណត់ភារៈកិច្ច និងការទទួលខុសត្រូវការត្រួតពិនិត្យ និងការអនុម័តជាដើម។ គណៈគ្រប់គ្រងប្រតិបត្តិ នាយក ការិយាល័យ សាខា និងបុគ្គលិកទាំងអស់ជាអ្នកទទួលខុសត្រូវក្នុងការអនុវត្តតាមប្រព័ន្ធត្រួតពិនិត្យផ្ទៃក្នុង និងគ្រប់គ្រងហានិភ័យប្រចាំថ្ងៃរបស់គ្រឹះស្ថាន។ ក្រុមប្រឹក្សាភិបាលបានបង្កើនគោលការណ៍ និងនីតិវិធីសម្រាប់គ្រប់គ្រងហានិភ័យរបស់គ្រឹះស្ថាន និងត្រួតពិនិត្យមើលពីប្រសិទ្ធភាពនៃការគ្រប់គ្រងហានិភ័យរបស់ គ្រឹះស្ថាន ជាប្រចាំ។

សវនកម្មផ្ទៃក្នុង ខេមា ទទួលខុសត្រូវក្នុងការវាយតម្លៃលើភាពគ្រប់គ្រាន់ និងត្រឹមត្រូវនៃប្រព័ន្ធត្រួតពិនិត្យផ្ទៃក្នុងរួមទាំងពិនិត្យមើលការប្រតិបត្តិតាមរបស់ស្ថាប័នទៅនឹងបទប្បញ្ញត្តិ និងច្បាប់ទម្លាប់នានាផងដែរ ហើយរបាយការណ៍ដោយឯករាជ្យទៅគណៈកម្មការសវនកម្មនៃក្រុមប្រឹក្សាភិបាល។

សកម្មភាពសវនកម្មផ្ទៃក្នុងមានភាពឯករាជ្យមិនលម្អៀងក្នុងការធានាអះអាង និងប្រឹក្សាយោបល់ដែលត្រូវរៀបចំឡើងក្នុងគោលបំណងបន្ថែម និងធ្វើឲ្យប្រសើរឡើងទៅលើប្រតិបត្តិការរបស់ ខេមា។ សវនកម្មផ្ទៃក្នុងជួយ ខេមា ក្នុងការសម្រេចគោលបំណងតាមរយៈការផ្តល់នូវវិធីសាស្ត្រវាយតម្លៃបែបប្រព័ន្ធ និងមានវិន័យ និងជួយធ្វើឲ្យប្រសើរឡើងទៅលើប្រសិទ្ធភាព នៃដំណើរការគ្រប់គ្រងហានិភ័យការត្រួតពិនិត្យ និងដំណើរការអភិបាលកិច្ច។

សកម្មភាពសវនកម្មផ្ទៃក្នុង នឹងមិនត្រូវបានរារាំងពីផ្នែកណាមួយនៅក្នុងគ្រឹះស្ថាន រួមមានការជ្រើសរើសក្នុងការចុះធ្វើសវនកម្មវិសាលភាពនីតិវិធីភាពញឹកញាប់ពេលវេលា ឬមាតិកានៃរបាយការណ៍ ដើម្បីរក្សាឲ្យមានឯករាជ្យភាព និងសុក្រិតភាពតាមការចាំបាច់។ សវនករផ្ទៃក្នុងមិនត្រូវត្រួតពិនិត្យលើផ្នែកឬនាយកដ្ឋានដែលជាកន្លែងមានសាច់ញាតិរបស់ពួកគាត់កំពុងបម្រើការងារ ឬជាកន្លែងដែលសវនករផ្ទៃក្នុងធ្លាប់ធ្វើការងារ យ៉ាងហោចណាស់រយៈពេល៦ខែ។ សវនករផ្ទៃក្នុងត្រូវមានឯករាជ្យភាពពីប្រតិបត្តិការប្រចាំថ្ងៃ និងត្រូវជៀសវាងការចូលរួមសកម្មភាពដែលអាចត្រូវបានគេឃើញថាប៉ះពាល់លទ្ធភាពរបស់ពួកគាត់ក្នុងការផ្តល់សេវាកម្មដោយឯករាជ្យ និងសុក្រិតភាព។ ក្នុងការធ្វើសវនកម្មសវនករផ្ទៃក្នុងមិនមានតួនាទីឬសិទ្ធិលើសពីសកម្មភាពណាមួយដែលត្រូវត្រួតពិនិត្យនោះទេ។



Cambodia Airways Stadium



ការកសាងសមត្ថភាពបុគ្គលិក



- ការលើកទឹកចិត្តបុគ្គលិក
- ការអភិវឌ្ឍចំណេះដឹង និង ជំនាញបុគ្គលិក
- សុខុមាលភាពរបស់បុគ្គលិក
- និស្សិតចុះកម្មសិក្សា

ការអភិវឌ្ឍចំណេះដំណាលដល់បុគ្គលិក

ដើម្បីធានាបាននូវគុណភាពផលិតផល និងសេវាកម្ម ជូនដល់អតិថិជន គ្រឹះស្ថាន ខេមា មីក្រូហិរញ្ញវត្ថុ លីមីតធីត បានយកចិត្តទុកដាក់យ៉ាងខ្លាំងទៅលើការអភិវឌ្ឍន៍ធនធានមនុស្ស ដោយបានវិនិយោគទាំងពេលវេលា និងថវិកា សម្រាប់ការបង្កើតឱ្យមានកម្មវិធីកសាងសមត្ថភាពបុគ្គលិក ដោយផ្តល់ឱកាសសម្រាប់បុគ្គលិកក្នុងការចូលរួមវគ្គបណ្តុះបណ្តាល ទាំងខាងក្នុង និងខាងក្រៅគ្រឹះស្ថាន។ គ្រឹះស្ថានបានរៀបចំវគ្គបណ្តុះបណ្តាលខាងក្នុង សម្រាប់ជំនាញបច្ចេកទេស និងជំនាញពាក់ព័ន្ធនឹងការអនុវត្តការងារប្រចាំថ្ងៃ និងលើគោលនយោបាយផ្សេងៗ របស់គ្រឹះស្ថានសរុបចំនួន ១៥៧ ដែលមានសិក្ខាកាមចូលរួមសរុបចំនួន ៤៤១រូប (ស្រី ៦៤)។ ការអភិវឌ្ឍន៍ចំណេះដឹង ជំនាញ និងផ្នត់គំនិតរបស់បុគ្គលិកគ្រប់ជាន់ថ្នាក់ គឺដើម្បីឱ្យមានលក្ខណៈសមស្របទៅនឹងបច្ចុប្បន្នភាពនៃទីផ្សារធនាគារ និងមីក្រូហិរញ្ញវត្ថុ និងបរិបទនៃភាពរីកចម្រើនរបស់ គ្រឹះស្ថាន ខេមា មីក្រូហិរញ្ញវត្ថុ លីមីតធីត ផងដែរ។

លើសពីនេះទៅទៀត គ្រឹះស្ថាន ខេមា មីក្រូហិរញ្ញវត្ថុ លីមីតធីត ក៏បានបញ្ជូនបុគ្គលិកសរុបចំនួន ៦៧រូបសរុបចំនួន ១៥៧ ឱ្យទៅចូលរួមក្នុងវគ្គបណ្តុះបណ្តាលខ្លីៗ ទាំងជំនាញទូទៅ និងជំនាញវិជ្ជា សិក្សាថ្នាក់បរិញ្ញាបត្រ ព្រមទាំងបរិញ្ញាបត្រជាន់ខ្ពស់ ដែលបានរៀបចំដោយស្ថាប័នខាងក្រៅ ដើម្បីកសាងសមត្ថភាពរបស់បុគ្គលិកបន្ថែមទៀតក្នុងការដឹកនាំគ្រឹះស្ថាន ខេមា ឱ្យមានភាពរលូត និងប្រកបដោយប្រសិទ្ធភាពខ្ពស់។

សូចនាករ	២០១៧	២០១៨	២០១៩	២០២០
ចំនួនបុគ្គលិកសរុប	៩៤	៩៥	១០៣	១២០
ចំនួនបុគ្គលិកឥណទានសរុប	៤៨	៤៦	៤៧	៥៤
ភាគរយ (%) បុគ្គលិកស្រី	២៨%	២៨%	២៨,១៦%	៣០%
ភាគរយ (%) បុគ្គលិកប្រុស	៧២%	៧២%	៧១,៨៤%	៧០%



ការលើកទឹកចិត្តបុគ្គលិកលើសមិទ្ធផល

ភាពរីកចម្រើន និងសមិទ្ធផលជាវិជ្ជមានរបស់គ្រឹះស្ថានជាលទ្ធផលដែលបានកើតឡើងពីការខិតខំប្រឹងប្រែងរបស់គណៈគ្រប់គ្រង និងបុគ្គលិកទាំងអស់របស់គ្រឹះស្ថាន ខេមា មីក្រូហិរញ្ញវត្ថុ លីមីតធីត។ ដើម្បីឆ្លើយតបទៅនឹងភាពរីកចម្រើន និងការខិតខំប្រឹងប្រែងរបស់បុគ្គលិក គណៈគ្រប់គ្រងរបស់គ្រឹះស្ថាន បានសម្រេចធ្វើការកែប្រែ និងបន្ថែមទៅលើអត្ថប្រយោជន៍ផ្សេងៗមួយចំនួនជូនបុគ្គលិក ដើម្បីលើកទឹកចិត្តដល់បុគ្គលិក។ មិនតែប៉ុណ្ណោះ គណៈគ្រប់គ្រងក៏បានសម្រេចផ្តល់ប្រាក់រង្វាន់លើកទឹកចិត្តប្រចាំត្រីមាស ជូនដល់គ្រប់បុគ្គលិកឥណទាន និងសម្រេចផ្តល់ប្រាក់លើកទឹកចិត្តបំណាច់ឆ្នាំ (Annual Incentive/Bonus) ជូនដល់គ្រប់សាខាផងដែរ ដែលបានខិតខំប្រឹងប្រែងសម្រេចទៅតាមផែនការដែលបានកំណត់។ លើសពីនេះទៅទៀត គ្រឹះស្ថានបានដំឡើងឋានៈ និងតួនាទីដល់បុគ្គលិកសរុបចំនួន ០៨រូប (៦,៦៧%) សម្រាប់ឆ្នាំ២០២០នេះ។

សុខុមាលភាពរបស់បុគ្គលិក

ជាផ្នែកមួយនៃចក្ខុវិស័យរបស់គ្រឹះស្ថាន ខេមា ការបង្កើតឱ្យមានភាពសុខុមាលភាពនៃបរិយាកាសការងារមួយដ៏អស្ចារ្យ និងភាពរីករាយដែលបុគ្គលិកអាចមានការអភិវឌ្ឍ និងលូតលាស់ជាមួយស្ថាប័នដែលមានវប្បធម៌ដ៏រឹងមាំក្នុងការលើកកម្ពស់ការធ្វើការជាក្រុម តាមរយៈសកម្មភាពសំខាន់ៗ ជាច្រើនដែលបានផ្តួចផ្តើម និងបង្កើតឡើងក្នុងឆ្នាំនីមួយៗ។

លើសពីនេះទៅទៀត គ្រឹះស្ថាន ក៏បានបង្កើតឱ្យមានកម្មវិធីជួបជុំរួមមាន អាហារសាមគ្គី និងពិធីជប់លៀងបំណាច់ឆ្នាំតាមការិយាល័យ-សាខានីមួយៗដំណើរកំសាន្តនិងព្រមទាំងសិក្ខាសាលាប្រចាំឆ្នាំផងដែរក្នុងគោលបំណងដើម្បីពង្រឹងទំនាក់ទំនង និងបង្កើតឱ្យមានភាពស្និទ្ធស្នាលរវាងថ្នាក់គ្រប់គ្រង និងបុគ្គលិកការិយាល័យកណ្តាល និងគ្រប់សាខាទាំងអស់របស់គ្រឹះស្ថាន ខេមា មីក្រូហិរញ្ញវត្ថុ លីមីតធីត។

និស្សិតចុះកម្មសិក្សា

ក្នុងឆ្នាំ២០២០ គ្រឹះស្ថាន ខេមា មីក្រូហិរញ្ញវត្ថុ លីមីតធីត បានសហការណ៍ជាមួយ សាកលវិទ្យាល័យ និងវិទ្យាស្ថានមួយចំនួន ក្នុងការផ្តល់អាហាររូបករណ៍ជូនដល់និស្សិតសម្រាប់ការសិក្សារយៈពេល០៤ឆ្នាំ រួមមាន ថ្នាក់បរិញ្ញាបត្ររង និងថ្នាក់បរិញ្ញាបត្រ លើសពីនេះទៅទៀត គ្រឹះស្ថាន បានទទួលស្វាគមន៍ក្រុមនិស្សិតចុះកម្ម សិក្សាចំនួន ០១ក្រុម ដែលមានសមាជិកចំនួន០៥រូប (ប្រុស០១) (ស្រី០៤) ហើយគ្រឹះស្ថានក៏បានផ្តល់ឱកាស ការងារសម្រាប់និស្សិតដែលបានចុះកម្មសិក្សាក្នុងការចាប់យកឱកាសជាបុគ្គលិកហាត់ការនិងឱកាសក្លាយជាបុគ្គលិករបស់គ្រឹះស្ថាននាពេលអនាគត។

លើសពីនេះទៅទៀត គ្រឹះស្ថាន ខេមា មីក្រូហិរញ្ញវត្ថុ លីមីតធីត ក៏បានអនុញ្ញាតឱ្យបេក្ខជន ចំនួន ០១រូប បានចូលបម្រើការងារជាបុគ្គលិកហាត់ការជាមួយគ្រឹះស្ថាន ដោយមើលឃើញថា បុគ្គលិក មានភាពស្មោះត្រង់ សមត្ថភាព ការខិតខំប្រឹងប្រែងបំពេញការងារ និងស្រមតាមតម្រូវរបស់គ្រឹះស្ថាន ត្រូវបានតំឡើងតួនាទីពីបុគ្គលិកហាត់ការទៅជាបុគ្គលិកពេញសិទ្ធិរបស់គ្រឹះស្ថានផងដែរ។





អំពីអតិថិជន



លោក យឿន សុមិន និង លោកស្រី យ៉ែម សុវណ្ណា អាជីវកម្ម៖ ជាងទង អាស័យដ្ឋាន៖ ស្រុកច្បារមន ខេត្តកំពង់ស្ពឺ

លោក យឿន សុមិន មានអាយុ ៣១ឆ្នាំ មានទីកន្លែងកំណើត ភូមិសំរោង ឃុំប្រឆោះ ស្រុកកោះសុទិន ខេត្តកំពង់ចាម។ លោកបានរៀបអាពាហ៍ពិពាហ៍ជាមួយ លោកស្រី យ៉ែម សុវណ្ណា មានបុត្រចំនួន ២នាក់ ប្រុស ១នាក់ ស្រី ១នាក់ បច្ចុប្បន្នរស់នៅភូមិពង្រ ឃុំកណ្តាលដុំ ស្រុកច្បារមន ខេត្តកំពង់ស្ពឺ។ ដើមឡើយលោកនិងភរិយាក្រោយពីរៀបអាពាហ៍ពិពាហ៍រួច បានរស់នៅផ្ទះតែមួយជាមួយនឹងឪពុកម្តាយ។ លោក និងភរិយាបានប្រកបរបរជាជាងទងស្នាក់នៅជាមួយ ឪពុកម្តាយតាំងពីរៀបអាពាហ៍ពិពាហ៍រហូតមកដល់ដើមឆ្នាំ ២០២០។ លោកមានប្រសាសន៍ថា លោកនិងភរិយាមានជំនាញជាជាងទងដូចគ្នាជិត ១០ឆ្នាំមកហើយ ដោយសង្កេតឃើញថាការប្រកបរបរអាជីវកម្មជាងទង របស់លោកកាន់តែរីកចម្រើនឡើង ថែមទាំងមានកូនឈ្នួលពី ៣នាក់ទៅ ៤នាក់ លោក និងភរិយាបានពិភាក្សាគ្នាចង់មានផ្ទះ និងពង្រីកមុខរបរឲ្យកាន់តែធំជាងនេះ។

លោក និងភរិយាបានពិភាក្សាគ្នារួច ទាក់ទងមក

ភ្នាក់ងារឥណទានរបស់គ្រឹះស្ថាន ខេមា មីក្រូហិរញ្ញវត្ថុ លីមីតធីត ដើម្បីសាកសួរព័ត៌មាន និងបានប្រើប្រាស់កម្ចីលើកដំបូងនៅថ្ងៃទី ០៣ ខែ មេសា ឆ្នាំ ២០២០ ចំនួនទឹកប្រាក់ \$២៥,០០០ ទិញដីធ្លះសម្រាប់ធ្វើជាលំនៅដ្ឋាន និងទីតាំងប្រកបរបរ។ បន្ទាប់ពីបានប្រើប្រាស់កម្ចីពី ខេមា មកកំណើននៃការប្រកបអាជីវកម្មរបស់ លោកកាន់តែរីកចម្រើនឡើង គាត់ក៏បានសម្រេចចិត្តស្នើសុំ ឥណទានបន្ថែមជាលើកទី២នៅពាក់កណ្តាល ខែមករា ឆ្នាំ២០២១ ចំនួនទឹកប្រាក់\$៣៥,០០០ដើម្បីសងផ្តាច់ឥណទានវត្តចាស់ និងបន្ថែមដើមទុនក្នុងការសាងសង់គេហដ្ឋានសម្រាប់កូនជាងរបស់លោកស្នាក់នៅបម្រើការងារបន្ត។

លោក យឿន សុមិន និងភរិយាបានសូមថ្លែងអំណរគុណយ៉ាងជ្រៀលជ្រៅចំពោះ គ្រឹះស្ថាន ខេមា មីក្រូហិរញ្ញវត្ថុ លីមីតធីត ដែលបានផ្តល់ទំនុកចិត្ត និងឱកាសអោយលោក និងក្រុមគ្រួសារមានលទ្ធភាពកាន់តែប្រសើរឡើង។



លោក ហោ សាមឿន (ហោ ហាម) និង លោកស្រី ម៉ែ ស្រីម៉ុំ
អាជីវកម្ម ៖ មន្ត្រីរាជការ និងសិល្បៈករល្ខោន
អាស័យដ្ឋាន ៖ ឃុំវាល ស្រុកគងពិសិ ខេត្តកំពង់ស្ពឺ

លោក ហោ សាមឿន មានអាយុ ៥១ឆ្នាំ និង លោកស្រី ម៉ែ ស្រីម៉ុំ រស់នៅភូមិ ត្បូងភ្នំ ឃុំវាល ស្រុក គងពិសិ ខេត្តកំពង់ស្ពឺ។ លោកបានរៀបអាពាហ៍ពិពាហ៍ ជាមួយគ្នារយៈពេល ៣០ឆ្នាំមកហើយ លោកនិងលោក ស្រីមានកូនស្រី ២នាក់។ សព្វថ្ងៃលោក សាមឿន ប្រកប របរជាមន្ត្រីរាជការ (ទាហាន) ខេត្តកំពង់ស្ពឺ។ ក្រៅពីមាន មុខងារជាមន្ត្រីរាជការ លោកនិងភរិយាក៏ជាសិល្បៈករ បែបបុរាណដ៏មានប្រជាប្រិយភាពផងដែរ។ លោកបាន បញ្ជាក់ថាលោក និងភរិយាបានប្រកបរបរជាសិល្បៈករ ល្ខោនអស់រយៈពេលជិត ៣០ឆ្នាំមកហើយ។

លោក ហោ សាមឿន បានបញ្ជាក់ថាលោកនិង ភរិយាខិតខំប្រឹងប្រែងធ្វើការ និងសន្សំប្រាក់ដើម្បីធ្វើផ្ទះ អស់រយៈពេលយ៉ាងយូរសម្រាប់ សាងសង់គេហដ្ឋានតែ ដោយសារមើលឃើញថា ការសន្សំប្រាក់បន្តិចម្តងៗត្រូវ ចំណាយពេលយូរទៀតទើបគ្រប់សម្រាប់ការសាងសង់។ លោក និងភរិយាបានពីភាពក្សត្តាដើម្បីស្នើសុំឥណទាន

ហើយលោកបានសាកសួរមកកាន់បុគ្គលិករបស់គ្រឹះស្ថាន ខេមាមីក្រូហិរញ្ញវត្ថុ លីមីតធីតនិងដាក់សំណើរមកកាន់ គ្រឹះស្ថានលើកទី១ នៅថ្ងៃទី១៦ ខែតុលា ឆ្នាំ២០១៨ ចំនួន \$១១,០០០ ដើម្បីសាងសង់លំនៅដ្ឋាន។ បន្ទាប់ មកទៀតដោយលោកសង្កេតឃើញថាតម្រូវការប្រើប្រាស់ របស់លោកកាន់តែកើនឡើង លោកក៏បានពិភាក្សាគ្នាជា មួយភរិយាដើម្បីស្នើសុំកម្ចីបន្ថែមទៀត។ នៅថ្ងៃទី១០ ខែកក្កដា ឆ្នាំ២០២០ ចំនួន \$១៣,០០០ មកសងផ្តាច់ កម្ចីវត្តចាស់ កែលម្អផ្ទះនិងទិញម៉ូតូថ្មី សម្រាប់ជិះទៅ បម្រើការងារនិងសម្តែងល្ខោន។

ជាចុងក្រោយលោក ហោ សាមឿន និងភរិយា បានបន្ថែមថាលោកពិតជា មានភាពសប្បាយរីករាយ និងមានមោទនភាពខ្លាំងណាស់ដែល គ្រឹះស្ថានខេមា មីក្រូហិរញ្ញវត្ថុផ្តល់ទំនុកចិត្ត និងប្រាក់កម្ចីជូនគ្រួសារ របស់លោកទាំងពីរដើម្បីបង្កើនជីវភាពរបស់លោកកាន់ តែប្រសើរឡើង។



លោកស្រី វ៉ែង ណាត្រី

អាជីវកម្ម ៖ ជួលឡានដឹកដី

អាស័យដ្ឋាន ៖ ឃុំត្បែង ស្រុកកណ្តាលស្ទឹង ខេត្តកណ្តាល

លោកស្រី វ៉ែង ណាត្រី មានអាយុ ៥៧ ឆ្នាំ មានទឹកនៃឯករណ៍ភាព ភូមិកំណប់ ឃុំត្បែង ស្រុកកណ្តាលស្ទឹង ខេត្តកណ្តាល។ លោកស្រីបានរៀបអាពាហ៍ពិពាហ៍ និងមានកូនចំនួន ២ នាក់ កូនប្រុស ១ នាក់ និង ស្រី ១ នាក់។ សព្វថ្ងៃលោកស្រី និងគ្រួសាររស់នៅ ភូមិកំណប់ ឃុំត្បែង ស្រុកកណ្តាលស្ទឹង ខេត្តកណ្តាល។

យោងតាមសម្តីរបស់ លោកស្រី វ៉ែង ណាត្រី បានមានប្រសាសន៍ថាលោកស្រីបានជួលឡានដឹកដីឲ្យកូនគាត់រយៈពេលយូរឆ្នាំមកហើយរហូតដល់ពេលនេះ។ លោកស្រីបានបន្តទៀតថាលោកស្រីបានធ្វើការកម្ចីជាមួយ គ្រឹះស្ថាន ខេមា មីក្រូហិរញ្ញវត្ថុ រយៈពេល ៤ ឆ្នាំ រហូតដល់ពេលបច្ចុប្បន្ន នូវចំនួនទឹកប្រាក់ ១៥,០០០ ដុល្លារអាមេរិច ដើម្បីទិញឡានដឹកដីហើយជួលឲ្យកូន។ ក្រោយមកអំឡុងពេលដែលមានការរីករាលដាលនៃជំងឺកូវីដ-១៩ បានធ្វើឲ្យការប្រកបមុខរបស់កូនគាត់ត្រូវបានបិទបណ្តោះអាសន្នដូចនេះធ្វើឲ្យចំណូលរបស់គាត់មាន

ការធ្លាក់ចុះ។ ដោយបានប្រឹក្សាយោបល់ជាមួយភ្នាក់ងាររបស់ គ្រឹះស្ថាន ខេមា អតិថិជនបានសម្រេចចិត្តស្នើសុំមក គ្រឹះស្ថាន ខេមា ដើម្បី រៀបចំទានរៀបចំឡើងវិញនៅថ្ងៃទី ០៤ ខែ កញ្ញា ឆ្នាំ២០២០។ ក្រោយពេលដែលទទួលបាន ឥណទានរៀបចំឡើងវិញ ពីខាង គ្រឹះស្ថាន ខេមា ធ្វើឲ្យជីវភាពរបស់លោកស្រីមាន ភាពល្អប្រសើរឡើងបានមួយកម្រិត ដោយទទួលបាននូវរបៀបសងប្រាក់សមស្របតាមស្ថានភាពជាក់ស្តែង។

ជាចុងក្រោយយលោកស្រី និងស្វាមី សូមថ្លែងអំណរគុណ យ៉ាងជ្រៀវជ្រាវជូនចំពោះ គ្រឹះស្ថាន ខេមា មីក្រូហិរញ្ញវត្ថុ លីមីតធីត ដែលបានផ្តល់ទំនុកចិត្ត និងផ្តល់នូវប្រាក់កម្ចីជូនគ្រួសារពួកគាត់កសាងជីវភាពបានល្អប្រសើរឡើង។



លោក ឈាង ប៊ុនហាក់ និង លោកស្រី សុខ សុភាព
អាជីវកម្ម ៖ កសិដ្ឋានចិញ្ចឹមទា
អាស័យដ្ឋាន ៖ ខណ្ឌពោធិ៍សែនជ័យ រាជធានីភ្នំពេញ

លោក ឈាង ប៊ុនហាក់ មានអាយុ ៥១ ឆ្នាំមាន ទឹកនៃឯករណ៍ ឃុំស្វាយសាច់ភ្នំ ស្រុកស្រីសន្ធរ ខេត្ត កំពង់ចាម។ លោកបានរៀបអាពាហ៍ពិពាហ៍ជាមួយលោក ស្រី សុខ សុភាព និងមានកូនចំនួន ២ នាក់ កូនប្រុសទាំង ២ នាក់។ សព្វថ្ងៃលោក និងគ្រួសាររស់នៅ ភូមិក្រាំង សង្កាត់ត្រពាំងក្រសាំង ខណ្ឌពោធិ៍សែនជ័យ រាជធានី ភ្នំពេញ។ សព្វថ្ងៃលោក និងភរិយាលោកប្រកបមុខរបរ បើកកសិដ្ឋានចិញ្ចឹមទា។

យោងតាម សម្តីរបស់ លោកស្រី សុខ សុភាព បានមាន ប្រសាសន៍ថា លោកស្រី បានចាប់ផ្តើមបើក កសិដ្ឋានចិញ្ចឹមទា ជាមួយស្វាមីរបស់លោកស្រី អស់រយៈ ពេលច្រើនឆ្នាំមកហើយ។ ការប្រកបរបរបើកកសិដ្ឋាន ចិញ្ចឹមទា និងលក់ពងទា មានការលំបាកខ្លាំងក្នុងអំឡុង ពេលនៃការរីករាលដាលជំងឺ កូវីដ-១៩ ដែលធ្វើអោយ ចំណូលដល់ ប្រាក់ចំណូល និង មុខរបរប្រចាំថ្ងៃរបស់ គាត់។ លោកស្រី និងគ្រួសារបានសម្រេចចិត្តទាក់ទងទៅ

កាន់ភ្នាក់ងារ ឥណទាន គ្រឹះស្ថាន ខេមា មីក្រូហិរញ្ញវត្ថុ លើមីតធីត ប្រចាំនៅសាខាក្រុងតាខ្មៅ ដែលបានរៀបចំ ឯកសារជូនលោកស្រីស្នើសុំឥណទានរៀបចំឡើងវិញ។ សម្រាប់ការ ទទួលបាននូវ ឥណទានរៀបចំឡើងវិញ ពិត ជាបានជួយ សម្រួលដល់ជីវភាពរស់នៅប្រចាំថ្ងៃរបស់ លោកស្រី និង ជួយដោះស្រាយភាពលំបាកបានមួយ កម្រិត ជា ពិសេសអាចធ្វើឲ្យលទ្ធភាពនៃការទូទាត់សង មក គ្រឹះស្ថាន ខេមា វិញសមល្មមទៅតាមលំហូរសាច់ ប្រាក់ដែលរកបានក្នុងអំឡុងពេលនៃការរីករាលដាលនៃ ជំងឺ កូវីដ-១៩ នេះ។

ជាចុងក្រោយលោកស្រី និងស្វាមី ពិតជាមាន ភាពសប្បាយរីករាយខ្លាំង និងសូមថ្លែងអំណរគុណ ចំពោះ គ្រឹះស្ថាន ខេមា មីក្រូហិរញ្ញវត្ថុ លើមីតធីត ដែល បានផ្តល់នូវ ឥណទានរៀបចំឡើងវិញ ជូនក្រុមគ្រួសារ ពួកគាត់ដើម្បី សាងជីវភាពឲ្យកាន់តែមានភាពល្អប្រសើរ ឡើងវិញ។



លោកស្រី ម៉ុង ស្រីនាង

អាជីវកម្ម ៖ កម្មការីនីរោងចក្រ

អាស័យដ្ឋាន ៖ ឃុំត្បែង ស្រុកកណ្តាលស្ទឹង ខេត្តកណ្តាល

លោកស្រី ម៉ុង ស្រីនាង មានអាយុ ៣២ ឆ្នាំ មានទឹកនៃឯកំណើតភូមិកំណប់ឃុំត្បែង ស្រុកកណ្តាលស្ទឹង ខេត្តកណ្តាល។ លោកស្រីបានរៀប អាពាហ៍ពិពាហ៍ និងមានកូនចំនួន ២ នាក់ កូនប្រុស ១ នាក់ និង ស្រី ១ នាក់។ សព្វថ្ងៃលោកស្រី និងគ្រួសារ រស់នៅ ភូមិកំណប់ ឃុំត្បែង ស្រុកកណ្តាលស្ទឹង ខេត្ត កណ្តាល។ សព្វថ្ងៃលោកស្រី និងគ្រួសារប្រកបមុខរបរ ជាកម្មករ កម្មការីនីរោងចក្រ។

យោងតាមសម្តីរបស់ លោកស្រី ម៉ុង ស្រីនាង បានមានប្រសាសន៍ថាលោកស្រី និងស្វាមីប្រកបមុខរបរ ជាកម្មករ កម្មការីនីរោងចក្រ អស់រយៈពេលច្រើនឆ្នាំមកហើយ។ លោកស្រីបានប្រើប្រាស់ ឥណទាន ជាមួយ គ្រឹះស្ថាន ខេមា មីក្រូហិរញ្ញវត្ថុ អស់រយៈពេល ៣ ឆ្នាំមកហើយ នូវចំនួនទឹកប្រាក់ ១៣,០០០ ដុល្លារអាមេរិច ដើម្បីសាងសង់ផ្ទះ។ លោកស្រីបានបន្តទៀតថាក្នុង អំឡុងពេលនៃការរីករាលដាល នៃជំងឺ កូវីដ-១៩ បានធ្វើអោយជីវភាពរបស់គាត់មានការធ្លាក់ចុះដោយសារ

តែកន្លែងធ្វើការរបស់គាត់ត្រូវបានបិទបណ្តោះអាសន្ន។ ដោយឃើញថាជីវភាពរបស់លោកស្រីមានការលំបាក លោកស្រីបានទាក់ទងទៅលោកគ្រូនៅ គ្រឹះស្ថាន ខេមា មីក្រូហិរញ្ញវត្ថុ នៅសាខាតាខ្មៅ លោកគ្រូក៏បានផ្តល់នូវ ឥណទានរៀបចំឡើងវិញ ជូនលោកស្រី។ លោកស្រីបាន បន្តទៀតថាក្រោយពីទទួលបាន ឥណទានរៀបចំឡើងវិញ បានធ្វើអោយជីវភាពរបស់លោកស្រីមានការល្អប្រសើរ ឡើងវិញមួយកម្រិត លោកស្រីអាចបង់ប្រាក់បាន និង មានប្រាក់ខ្លះសម្រាប់ទុកគ្រប់គ្រាន់ក្នុងការផ្គត់ផ្គង់ជីវភាព ប្រចាំថ្ងៃពីព្រោះការ បង់ប្រាក់មកខាង គ្រឹះស្ថាន មាន ការចយចុះ។

ជាចុងក្រោយលោកស្រី និងស្វាមី សូមថ្លែង អំណរគុណយ៉ាងជ្រៀលជ្រៅចំពោះ គ្រឹះស្ថាន ខេមា មីក្រូហិរញ្ញវត្ថុ លើមិត្តភាព ដែលបានផ្តល់ទំនុកចិត្ត និង ផ្តល់នូវប្រាក់កម្ចីជូនគ្រួសារពួកគាត់កសាងជីវភាពបាន ល្អប្រសើរឡើងវិញ។

របាយការណ៍ហិរញ្ញវត្ថុ



- របាយការណ៍របស់ប្រធានក្រុមប្រឹក្សាភិបាល
- របាយការណ៍របស់សវករឯករាជ្យ
- របាយការណ៍ស្ថានភាពហិរញ្ញវត្ថុ
- របាយការណ៍លទ្ធផលពេញលេញ
- របាយការណ៍លំហូរទឹកប្រាក់
- របាយការណ៍បម្រែបម្រួលមូលធន

របាយការណ៍របស់ក្រុមប្រឹក្សាភិបាល

ក្រុមប្រឹក្សាភិបាលរបស់គ្រឹះស្ថាន ខេមា មីក្រូហិរញ្ញវត្ថុ លីមីតធីត ហៅកាត់ថា (“ក្រុមហ៊ុន”) ធ្វើការបង្ហាញរបាយការណ៍ របស់ខ្លួន និងរបាយការណ៍ហិរញ្ញវត្ថុរបស់ក្រុមហ៊ុន នាថ្ងៃទី៣១ ខែធ្នូ ឆ្នាំ២០២០ និងសម្រាប់ការិយបរិច្ឆេទបញ្ចប់។

ព័ត៌មានអំពីក្រុមហ៊ុន

ក្រុមហ៊ុន គឺជាគ្រឹះស្ថានមីក្រូហិរញ្ញវត្ថុទទួលបានអាជ្ញាប័ណ្ណ និងបានបង្កើតឡើងនៅក្នុងប្រទេសកម្ពុជា ដោយបានចុះបញ្ជីជាមួយក្រសួងពាណិជ្ជកម្ម ជាក្រុមហ៊ុនឯកជនទទួលខុសត្រូវមានកម្រិត តាមបញ្ជីការលេខ Co.0700 KH/2010 ចុះថ្ងៃទី៦ ខែមេសា ឆ្នាំ២០១០។ ក្រុមហ៊ុនបានទទួលអាជ្ញាប័ណ្ណពីធនាគារជាតិ នៃកម្ពុជា ក្នុងការធ្វើប្រតិបត្តិការសេវាកម្មមីក្រូហិរញ្ញវត្ថុ នៅថ្ងៃទី២៩ ខែកក្កដា ឆ្នាំ២០១០។

ទស្សនៈវិស័យរបស់ក្រុមហ៊ុន គឺដើម្បីក្លាយទៅជាគ្រឹះស្ថានមីក្រូហិរញ្ញវត្ថុដ៏មានទំនុកចិត្ត ក្នុងការផ្តល់សេវា កម្មហិរញ្ញវត្ថុប្រកបដោយបរិយាប័ន្ន ភាពឆ្លែប្រឌិតដល់ប្រជាជនកម្ពុជា និងរក្សាបាននូវអត្ថប្រយោជន៍ជូនអតិថិជន និយោជិត ភាគទុនិក និងសង្គមជាតិទាំងមូល។

សកម្មភាពចម្បងរបស់ក្រុមហ៊ុន គឺការផ្តល់សេវាកម្មហិរញ្ញវត្ថុប្រកបដោយភាពឆ្លែប្រឌិត និងមានឥទ្ធិពលដល់សហគមន៍សហគ្រាសធុនតូច និងមធ្យម និង កសិករ ជាពិសេស ស្ត្រីប្រកបដោយប្រសិទ្ធភាព និរន្តរភាព និង ភាពទំនួលខុសត្រូវខ្ពស់។ ការិយាល័យចុះបញ្ជីរបស់ក្រុមហ៊ុន ស្ថិតនៅផ្ទះលេខ១០១អា ផ្លូវលេខ២៨៩ សង្កាត់បឹងកក់ទី១ ខណ្ឌទួលគោក រាជធានីភ្នំពេញ ព្រះរាជាណាចក្រកម្ពុជា។

លទ្ធផលហិរញ្ញវត្ថុ

លទ្ធផលហិរញ្ញវត្ថុរបស់ក្រុមហ៊ុន ត្រូវបានបង្ហាញនៅក្នុងរបាយការណ៍លទ្ធផលពេញលេញ។

ដើមទុន

ក្នុងអំឡុងការិយបរិច្ឆេទនេះ ពុំមានការប្រែប្រួលលើដើមទុនរបស់ក្រុមហ៊ុននោះទេ។

ភាគលាភ

ក្នុងអំឡុងការិយបរិច្ឆេទនេះ ក្រុមហ៊ុនមិនមានការប្រកាសភាគលាភនោះទេ។

ទុនបម្រុង និងសំវិធានធន

ពុំមានបម្រែបម្រួលជាសារវន្តលើទុនបម្រុង និង សំវិធានធនសម្រាប់ការិយបរិច្ឆេទនេះទេ លើកលែងតែបម្រែបម្រួលដែលត្រូវបានលាតត្រដាងបង្ហាញក្នុងរបាយការណ៍ហិរញ្ញវត្ថុ។

ឥណទាន និងបុរេប្រទាន អាក្រក់ និងជាប់សង្ស័យទៅអតិថិជន

មុនពេលដែលរបាយការណ៍ហិរញ្ញវត្ថុរបស់ក្រុមហ៊ុនត្រូវបានរៀបចំឡើង ក្រុមប្រឹក្សាភិបាលបានចាត់វិធាន ការសម្របសម្រួលដើម្បីឈានដល់ការអះអាងថា នីតិវិធីពាក់ព័ន្ធជាមួយនឹងការលុបចោលឥណទានអាក្រក់ និង ការធ្វើសំវិធានធនលើឥណទានអាក្រក់ និងជាប់សង្ស័យ ត្រូវបានយកមកអនុវត្ត ហើយជឿជាក់ថា វាលឺឥណទានអាក្រក់ដែលបានដឹង ត្រូវបានលុបចោលហើយសំវិធានធនត្រូវបានប៉ាន់ស្មានគ្រប់គ្រាន់សម្រាប់ឥណទានអាក្រក់ និងជាប់សង្ស័យ។

នៅកាលបរិច្ឆេទនៃរបាយការណ៍នេះ ក្រុមប្រឹក្សាភិបាលពុំបានដឹងពីព្រឹត្តិការណ៍ណាមួយដែលអាចបណ្តាល ឲ្យចំនួនទឹកប្រាក់នៃឥណទានអាក្រក់ដែលបានលុបចោល ឬចំនួនទឹកប្រាក់សំវិធានធនលើចំណុលអាក្រក់ និងជាប់សង្ស័យ នៅក្នុងរបាយការណ៍ហិរញ្ញវត្ថុរបស់ក្រុមហ៊ុន មានចំនួនមិនគ្រប់គ្រាន់ជាសារវន្តនោះទេ។

ទ្រព្យសកម្មចរន្ត

មុនពេលដែលរបាយការណ៍ហិរញ្ញវត្ថុរបស់ក្រុមហ៊ុនត្រូវបានរៀបចំឡើង ក្រុមប្រឹក្សាភិបាលបានចាត់វិធានការសមស្របនានា ដើម្បីឈានដល់ការអះអាងថា នីតិវិធីពាក់ព័ន្ធជាមួយទ្រព្យសកម្មចរន្ត (លើកលែងតែ ពាក់ព័ន្ធជាមួយឥណទាន) ដែលសន្និដ្ឋាន ថាមិនអាចទទួលស្គាល់ក្នុងតំលៃដើម ដូចដែលបានកត់ត្រាក្នុងបញ្ជីគណនេយ្យរបស់ក្រុមហ៊ុននោះ ត្រូវបានកាត់បន្ថយឲ្យស្មើនឹង តម្លៃដែលរំពឹងទុកថានឹងទទួលបាននៅកាលបរិច្ឆេទនៃរបាយការណ៍នេះ ក្រុមប្រឹក្សាភិបាលពុំបានដឹងពីព្រឹត្តិការណ៍ណាមួយ ដែល អាចបណ្តាលឲ្យការកំណត់តម្លៃនៃទ្រព្យសកម្មចរន្ត នៅក្នុងរបាយការណ៍ហិរញ្ញវត្ថុរបស់ក្រុមហ៊ុន មានការយល់ច្រឡំ ជាសារវន្ត នោះទេ។

វិធីសាស្ត្រកំណត់តម្លៃ

នៅកាលបរិច្ឆេទនៃរបាយការណ៍នេះ ក្រុមប្រឹក្សាភិបាល ពុំបានដឹងពីហេតុការណ៍ណាមួយ ដែលបានកើតឡើង និង ធ្វើឲ្យប៉ះពាល់ ដល់វិធីសាស្ត្រវាយតម្លៃទ្រព្យសកម្ម និងបំណុល នៅក្នុងរបាយការណ៍ហិរញ្ញវត្ថុរបស់ក្រុមហ៊ុន ដែលនាំឲ្យមានការយល់ច្រឡំ ឬមាន ភាពមិនសមស្របជាសារវន្តនោះទេ។

បំណុលយថាហេតុ និងបំណុលផ្សេងៗ

នាកាលបរិច្ឆេទនៃរបាយការណ៍នេះពុំមាន៖

- ការដាក់បន្ទុកណាមួយដែលកើតចេញពីទ្រព្យសកម្មរបស់ក្រុមហ៊ុន ក្នុងការធានាបំណុលរបស់បុគ្គលណាមួយចាប់តាំងពី ចុងការិយបរិច្ឆេទនៃរបាយការណ៍នេះទេ និង
- បំណុលយថាហេតុទាក់ទងដល់ក្រុមហ៊ុន ដែលបានកើតឡើងចាប់ពីចុងនៃការិយបរិច្ឆេទ នៃរបាយការណ៍នេះ ក្រៅពី បំណុល ដែលមានទំនាក់ទំនងជាមួយសកម្មភាពអាជីវកម្មធម្មតារបស់ក្រុមហ៊ុននោះទេ។

ផ្អែកតាមទស្សនៈរបស់ក្រុមប្រឹក្សាភិបាល គ្មានបំណុលយថាហេតុ ឬ បំណុលផ្សេងៗ របស់ក្រុមហ៊ុនត្រូវបានទាមទារឲ្យសង ឬ អាច នឹងទាមទារឲ្យសងក្នុងអំឡុងពេល 12 ខែ បន្ទាប់ពីចុងនៃកាលបរិច្ឆេទនៃរបាយការណ៍នេះ នឹងមាន ឬអាចនឹងមានផលប៉ះ ពាល់ជាសារវន្តលើសមត្ថភាពរបស់ក្រុមហ៊ុន ក្នុងការបំពេញកាតព្វកិច្ចរបស់ខ្លួន នៅពេលបំណុលទាំងនោះដល់ពេលដែលត្រូវ ទូទាត់។

ព្រឹត្តិការណ៍ក្រោយកាលបរិច្ឆេទនៃការរាយការណ៍

ពុំមានព្រឹត្តិការណ៍សំខាន់ណាមួយ បានកើតឡើងក្រោយកាលបរិច្ឆេទ រាយការណ៍ដែលតម្រូវឲ្យមានការលាតត្រដាងព័ត៌មាន ឬ ធ្វើនិយ័តកម្ម លើកលែងតែព្រឹត្តិការណ៍ដូចដែលបានលាតត្រដាងបង្ហាញនៅក្នុងកំណត់សម្គាល់ ដែលមានភ្ជាប់ទៅនឹងរបាយ ការណ៍ហិរញ្ញវត្ថុនេះទេ។

ក្រុមប្រឹក្សាភិបាល

សមាសភាពនៃក្រុមប្រឹក្សាភិបាលនៅក្នុងអំឡុងកាលបរិច្ឆេទ និង នៅកាលបរិច្ឆេទនៃរបាយការណ៍នេះរួម មាន៖

លោក ឆល់ វឌ្ឍន្យនា	ប្រធានក្រុមប្រឹក្សាភិបាល
លោកស្រី ខាន់ សុខគាន	អនុប្រធានក្រុមប្រឹក្សាភិបាល
លោក ខុវ សុឡោត	សមាជិកក្រុមប្រឹក្សាភិបាល

សវនករ

ក្រុមហ៊ុនសវនករឯករាជ្យ Ernst & Young (Cambodia) Ltd គឺជាសវនកររបស់ក្រុមហ៊ុន។

ភាគហ៊ុនរបស់ក្រុមប្រឹក្សាភិបាល

មិនមានសមាសភាពនៃក្រុមប្រឹក្សាភិបាលណាម្នាក់ ដែលកាន់កាប់ភាគហ៊ុនរបស់ក្រុមហ៊ុនទេ។

អត្ថប្រយោជន៍របស់ក្រុមប្រឹក្សាភិបាល

ក្នុងអំឡុង និងនៅចុងការិយបរិច្ឆេទនេះ ពុំមានកិច្ចព្រមព្រៀងណាមួយ (ក្នុងនោះក្រុមហ៊ុនជាភាគីម្ខាង) ដែលកម្មវត្ថុនៃកិច្ចព្រមព្រៀងនោះ អាចបង្កលទ្ធភាពដល់សមាជិកនៃក្រុមប្រឹក្សាភិបាលណាម្នាក់ឲ្យ ទទួលបាននូវអត្ថប្រយោជន៍តាមមធ្យោបាយផ្សេងៗ ដូចជា ការទិញភាគហ៊ុន ឬ បំណុលរបស់ក្រុមហ៊ុន ឬ របស់សាជីវកម្មដទៃ។

ពុំមានអភិបាលណាម្នាក់របស់ក្រុមហ៊ុនបានទទួល ឬ មានសិទ្ធិទទួលបាននូវអត្ថប្រយោជន៍ណាមួយតាមរយៈហេតុផលនៃកិច្ចសន្យា ដែលបានធ្វើឡើងដោយក្រុមហ៊ុន ឬ ជាមួយនឹងក្រុមហ៊ុនដែលអភិបាលនោះ ជាសមាជិកក្រុមប្រឹក្សាភិបាល ឬ ក៏ជាមួយក្រុមហ៊ុនណាមួយដែលអភិបាលនោះ មានផលប្រយោជន៍ហិរញ្ញវត្ថុជាសារវន្ត លើកលែងតែអត្ថប្រយោជន៍ទាំងឡាយណាដែលត្រូវបានលាតត្រដាងព័ត៌មានក្នុងរបាយការណ៍ហិរញ្ញវត្ថុ។

របាយការណ៍ស្តីពី ការទទួលខុសត្រូវរបស់ក្រុមប្រឹក្សាភិបាល លើរបាយការណ៍ហិរញ្ញវត្ថុ

ក្រុមប្រឹក្សាភិបាលជាអ្នកទទួលខុសត្រូវដើម្បីធានាថា របាយការណ៍ហិរញ្ញវត្ថុផ្តល់នូវទិដ្ឋភាពពិត និងត្រឹមត្រូវ អំពីស្ថានភាពហិរញ្ញវត្ថុរបស់ក្រុមហ៊ុននាថ្ងៃទី៣១ ខែធ្នូ ឆ្នាំ២០២០ និងលទ្ធផលនៃប្រតិបត្តិការ ហើយនិង លំហូរសាច់ប្រាក់សម្រាប់ការិយបរិច្ឆេទបញ្ចប់។ ក្រុមប្រឹក្សាភិបាល ត្រួតពិនិត្យលើការរៀបចំរបាយការណ៍ហិរញ្ញវត្ថុទាំងនេះ ដែលធ្វើឡើងដោយគណៈគ្រប់គ្រងដែលតម្រូវឲ្យ៖

- អនុម័តគោលនយោបាយគណនេយ្យសមស្របដោយមានការវិនិច្ឆ័យ និងការប៉ាន់ស្មានដោយសមហេតុផល និងប្រកបដោយការប្រុងប្រយ័ត្នហើយត្រូវអនុវត្តគោលនយោបាយទាំងនោះជាអចិន្ត្រៃយ៍។
- អនុវត្តតាមស្តង់ដាររបាយការណ៍ទាក់ទងនឹងហិរញ្ញវត្ថុអន្តរជាតិនៃកម្ពុជាសម្រាប់សហគ្រាសធុនតូច និងមធ្យម (“CIFRS for SMEs”) ប្រសិនបើមានគម្លាតនៃការអនុវត្ត ដើម្បីជាប្រយោជន៍ដល់ការបង្ហាញនូវភាពពិត និងត្រឹមត្រូវរបស់របាយការណ៍ហិរញ្ញវត្ថុនោះ គម្លាតទាំងនោះគួរតែត្រូវបានលាតត្រដាងព័ត៌មានពន្យល់ និងកំណត់ចំនួនទឹកប្រាក់ ក្នុងរបាយការណ៍ហិរញ្ញវត្ថុឲ្យបានសមរម្យ។
- រក្សាទុកបញ្ជីគណនេយ្យឲ្យបានគ្រប់គ្រាន់ និងធានាថាប្រព័ន្ធនៃការគ្រប់គ្រងផ្ទៃក្នុងមានប្រសិទ្ធភាព។
- រៀបចំរបាយការណ៍ហិរញ្ញវត្ថុដោយផ្អែកលើមូលដ្ឋាននិរន្តរភាព លើកលែងតែក្នុងករណីដែលក្រុមហ៊ុនមិនអាចបន្តសកម្មភាពអាជីវកម្មនាពេលអនាគតនិង
- បង្កើតគោលនយោបាយទូទៅសម្រាប់ក្រុមហ៊ុនអនុម័តរាល់ការសម្រេចចិត្ត និងសកម្មភាពទាំងឡាយ របស់ ក្រុមប្រឹក្សាភិបាល ដែលមានឥទ្ធិពលលើប្រតិបត្តិការអាជីវកម្ម និងលទ្ធផលនៃប្រតិបត្តិការរបស់ក្រុមហ៊ុន ហើយនិងធានាថាគោលនយោបាយ និងការសម្រេចចិត្តទាំងនោះ ត្រូវបានឆ្លុះបញ្ចាំងយ៉ាងសមស្របក្នុង របាយការណ៍ហិរញ្ញវត្ថុ។

គណៈគ្រប់គ្រងជាអ្នកទទួលខុសត្រូវ ដើម្បីធានាថាបញ្ជីគណនេយ្យដែលត្រឹមត្រូវ ត្រូវបានរក្សាទុក និងលាតត្រដាងបង្ហាញអំពី

ស្ថានភាពហិរញ្ញវត្ថុរបស់ក្រុមហ៊ុនឲ្យបានត្រឹមត្រូវ សមហេតុផលគ្រប់ពេល ហើយនិង ធានាថាបញ្ជីគណនេយ្យស្របតាមប្រព័ន្ធគណនេយ្យដែលបានអនុវត្ត។ គណៈគ្រប់គ្រង ក៏ជាអ្នកទទួលខុសត្រូវក្នុងការថែរក្សាទ្រព្យសកម្មរបស់ក្រុមហ៊ុន ហើយយ៉ាងទៀតក៏ត្រូវចាត់វិធានការសមស្របដើម្បីទប់ស្កាត់ និង ស្វែងរកកំហុសចេតនា និងភាពមិនប្រក្រតីផ្សេងៗ។

ក្រុមប្រឹក្សាភិបាលបញ្ជាក់ថា ក្រុមហ៊ុនបានអនុវត្តតាមលក្ខខណ្ឌចាំបាច់នានា ដូចដែលបានបញ្ជាក់ខាងលើក្នុងការរៀបចំរបាយការណ៍ហិរញ្ញវត្ថុ។

ការអនុម័តលើរបាយការណ៍ហិរញ្ញវត្ថុ

យើងខ្ញុំ ជាក្រុមប្រឹក្សាភិបាល លបានអនុម័តលើរបាយការណ៍ហិរញ្ញវត្ថុ ដូចដែលមានភ្ជាប់ជាមួយនេះ ថាបានផ្តល់នូវទិដ្ឋភាពពិត និងត្រឹមត្រូវ ទៅលើស្ថានភាពហិរញ្ញវត្ថុរបស់ក្រុមហ៊ុននាថ្ងៃទី៣១ ខែធ្នូ ឆ្នាំ២០២០ និងលទ្ធផលនៃប្រតិបត្តិការហិរញ្ញវត្ថុ ហើយនិងលំហូរសាច់ប្រាក់សម្រាប់កាលបរិច្ឆេទបញ្ចប់ ដោយអនុលោមតាម CIFRS for SMEs។

តំណាងក្រុមប្រឹក្សាភិបាល




ឆន់ វឌ្ឍនា
ប្រធានក្រុមប្រឹក្សាភិបាល

ឱត និតា
ប្រធាននាយកប្រតិបត្តិ

ធ្វើនៅរាជធានីភ្នំពេញ ព្រះរាជាណាចក្រកម្ពុជា
ថ្ងៃទី១៩ ខែ មេសា ឆ្នាំ២០២១

របាយការណ៍សវនករឯករាជ្យ

ជូនចំពោះ ភាគទុនិកនៃ ខេមា មីក្រូហិរញ្ញវត្ថុ លីមីតធីត

មតិយោបល់

យើងខ្ញុំ បានធ្វើសវនកម្មទៅលើរបាយការណ៍ហិរញ្ញវត្ថុរបស់ ខេមា មីក្រូហិរញ្ញវត្ថុ លីមីតធីត ហៅកាត់ថា (“ក្រុមហ៊ុន”) ដែលមានរបាយការណ៍ស្ថានភាពហិរញ្ញវត្ថុ នាថ្ងៃទី៣១ ខែធ្នូ ឆ្នាំ២០២០ និង របាយការណ៍លទ្ធផលពេញលេញ របាយការណ៍បម្រែបម្រួលមូលធន ព្រមទាំងរបាយការណ៍លំហូរសាច់ប្រាក់ សម្រាប់ការិយបរិច្ឆេទបញ្ចប់ ហើយនិងកំណត់សម្គាល់លើរបាយការណ៍ហិរញ្ញវត្ថុ ដែលរួមមានសេចក្តីសង្ខេបនៃគោលនយោបាយគណនេយ្យសំខាន់ៗ។

តាមមតិយោបល់របស់យើងខ្ញុំ របាយការណ៍ហិរញ្ញវត្ថុនេះ បង្ហាញនូវទិដ្ឋភាពពិតប្រាកដ និងត្រឹមត្រូវលើស្ថានភាពហិរញ្ញវត្ថុរបស់ក្រុមហ៊ុន នាថ្ងៃទី៣១ ខែធ្នូ ឆ្នាំ២០២០ ព្រមទាំងលទ្ធផលហិរញ្ញវត្ថុ ហើយនិងលំហូរសាច់ប្រាក់ សម្រាប់ការិយបរិច្ឆេទបញ្ចប់ ដោយអនុលោមទៅតាមស្តង់ដាររបាយការណ៍ទាក់ទង នឹងហិរញ្ញវត្ថុអន្តរជាតិនៃកម្ពុជាសម្រាប់សហគ្រាសធុនតូច និងមធ្យម (“CIFRS for SMEs”)។

មូលដ្ឋាននៃមតិយោបល់

យើងខ្ញុំបានធ្វើសវនកម្មដោយអនុលោមទៅតាមស្តង់ដារអន្តរជាតិស្តីពីសវនកម្មនៃកម្ពុជា (“CISAs”)។ ការទទួលខុសត្រូវរបស់យើងខ្ញុំយោងទៅតាមស្តង់ដារទាំងនេះត្រូវបានពិពណ៌នាបន្ថែមនៅក្នុងផ្នែកនៃ ការទទួលខុសត្រូវរបស់សវនករចំពោះការធ្វើ សវនកម្មលើរបាយការណ៍ហិរញ្ញវត្ថុ នៃរបាយការណ៍របស់យើងខ្ញុំ។ យើងខ្ញុំមានឯករាជ្យភាពពីក្រុមហ៊ុន ដោយយោងតាមប្រកាសទៅលើក្រមសីលធម៌សម្រាប់វិជ្ជាជីវៈរបស់គណនេយ្យករ និងសវនករជំនាញដែលចេញដោយរាជរដ្ឋាភិបាលនៃព្រះរាជាណាចក្រកម្ពុជា ហើយយើងខ្ញុំក៏បានបំពេញនូវទំនួលខុសត្រូវវិជ្ជាជីវៈដ៏ទៃទៀតដែលតម្រូវដោយប្រកាសនេះផងដែរ។ យើងខ្ញុំជឿជាក់ថាករណីសវនកម្ម ដែលយើងខ្ញុំទទួលបានមានលក្ខណៈគ្រប់គ្រាន់ និងសមស្របដើម្បីផ្តល់ជាមូលដ្ឋានក្នុងការបញ្ចេញមតិយោបល់របស់យើងខ្ញុំ។

ព័ត៌មានផ្សេងៗ

ព័ត៌មានផ្សេងៗ ដែលបានទទួលនាកាលបរិច្ឆេទនៃរបាយការណ៍របស់សវនករ រួមមានរបាយការណ៍របស់ក្រុមប្រឹក្សាភិបាលដូចដែលបានបង្ហាញក្នុងទំព័រទី១ ដល់ទី៥ គណៈគ្រប់គ្រងមានទំនួលខុសត្រូវលើព័ត៌មានផ្សេងៗនេះ។

មតិយោបល់របស់យើងខ្ញុំលើរបាយការណ៍ហិរញ្ញវត្ថុ ពុំគ្របដណ្តប់លើព័ត៌មានផ្សេងៗនេះទេ ហើយយើងខ្ញុំក៏មិនបង្ហាញសេចក្តីសន្និដ្ឋានធានាអះអាងក្នុងទម្រង់ណាមួយទៅលើព័ត៌មានផ្សេងៗនេះដែរ។

ទាក់ទងនឹងការងារសវនកម្មរបស់យើងខ្ញុំ លើរបាយការណ៍ហិរញ្ញវត្ថុ ទំនួលខុសត្រូវរបស់យើងខ្ញុំ គឺការអានព័ត៌មានផ្សេងៗនេះ ហើយពិចារណាថាតើព័ត៌មានផ្សេងៗនេះ មានភាពខុសគ្នាជាសារវន្ត ឬ ទេជាមួយនឹងរបាយការណ៍ហិរញ្ញវត្ថុ ឬ ចំណេះដឹង របស់យើងខ្ញុំដែលទទួលបានពីការងារសវនកម្ម ឬថាតើព័ត៌មានផ្សេងៗនេះ មានកំហុសឆ្គងជាសារវន្ត ឬ ទេ។ ប្រសិនបើយើងខ្ញុំសន្និដ្ឋានថាមានកំហុសឆ្គងជាសារវន្តលើព័ត៌មានផ្សេងៗនេះយើងខ្ញុំត្រូវឲ្យរាយការណ៍តាមភាពជាក់ស្តែង។ យើងខ្ញុំពុំមាន អ្វីដែលត្រូវរាយការណ៍ចំពោះព័ត៌មានផ្សេងៗនេះទេ។

ការទទួលខុសត្រូវរបស់គណៈគ្រប់គ្រង និងអ្នកទទួលបន្ទុកលើអភិបាលកិច្ចចំពោះរបាយការណ៍ហិរញ្ញវត្ថុ

គណៈគ្រប់គ្រងក្រុមហ៊ុន ជាអ្នកទទួលខុសត្រូវចំពោះការរៀបចំ និងការបង្ហាញទិដ្ឋភាពពិតប្រាកដ និងត្រឹមត្រូវនៃរបាយការណ៍ហិរញ្ញវត្ថុដោយអនុលោមទៅតាម CIFRS for SMEs ហើយនិងទទួលខុសត្រូវដូចគ្នាផងដែរ ចំពោះប្រព័ន្ធត្រួតពិនិត្យផ្ទៃក្នុងដែលគណៈគ្រប់គ្រងគិតថាមានសារៈប្រយោជន៍ក្នុងការរៀបចំរបាយការណ៍ហិរញ្ញវត្ថុ ដែលពុំមានកំហុសឆ្គងជាសារវន្ត ដែលបណ្តាលមកពីការក្លែងបន្លំ ឬ ការភាន់ច្រឡំ។ នៅក្នុងការរៀបចំរបាយការណ៍ហិរញ្ញវត្ថុ គណៈគ្រប់គ្រងជាអ្នកទទួលខុសត្រូវក្នុងការវាយតម្លៃលទ្ធភាពនិរន្តរភាពអាជីវកម្មរបស់ក្រុមហ៊ុន និងធ្វើការលាតត្រដាង (ប្រសិនបើមាន) នូវបញ្ហាទាំងឡាយណាដែលទាក់ទងនឹងនិរន្តរភាពអាជីវកម្ម និងការប្រើប្រាស់មូលដ្ឋាននិរន្តរភាពអាជីវកម្មនៅក្នុងប្រព័ន្ធគណនេយ្យរបស់ក្រុមហ៊ុន លើកលែងតែក្នុងករណីគណៈគ្រប់គ្រងមានបំណងរំលាយ ឬ បញ្ឈប់ប្រតិបត្តិការណ៍ក្រុមហ៊ុន ឬ ក៏គ្មានមធ្យោបាយជាក់លាក់ណាមួយទៀតក្រៅពីនេះ។ អ្នកទទួលបន្ទុកលើអភិបាលកិច្ច មានទំនួលខុសត្រូវក្នុងការត្រួតពិនិត្យមើលលើដំណើរការនៃការរាយការណ៍អំពីហិរញ្ញវត្ថុរបស់ក្រុមហ៊ុន។

ការទទួលខុសត្រូវរបស់សវនករចំពោះការធ្វើសវនកម្មលើរបាយការណ៍ហិរញ្ញវត្ថុ

គោលបំណងរបស់យើងខ្ញុំ គឺដើម្បីទទួលបាននូវការធានាអះអាងដែលសមហេតុផលថា របាយការណ៍ហិរញ្ញវត្ថុទាំងមូលមិនមានកំហុសឆ្គងជាសារវន្ត ដែលបណ្តាលមកពីការក្លែងបន្លំ ឬ ការភាន់ច្រឡំហើយធ្វើការចេញផ្សាយរបាយការណ៍របស់សវនករដែលរួមមានមតិយោបល់របស់យើងខ្ញុំ។ ការធានាអះអាងដែលសមហេតុផលគឺជាការធានាអះអាងកម្រិតខ្ពស់មួយ ប៉ុន្តែមិនមែនជាការធានាថាការងារសវនកម្មដែលប្រព្រឹត្តទៅ ដោយអនុលោមតាម CISAs តែងតែរកឃើញកំហុសឆ្គងជាសារវន្តដែលមាននោះទេ។ កំហុសឆ្គងអាចកើតចេញពីការក្លែងបន្លំ ឬ ការភាន់ច្រឡំ និងត្រូវបានចាត់ទុកថាជាសារវន្ត ប្រសិនបើកំហុសឆ្គងទាំងអស់នោះ (តែមួយ ឬ បញ្ចូលគ្នាជារួម) ដែលអាចមានឥទ្ធិពលលើការសម្រេចចិត្តផ្នែកសេដ្ឋកិច្ចរបស់អ្នកប្រើប្រាស់ដោយផ្អែកលើមូលដ្ឋានរបាយការណ៍ហិរញ្ញវត្ថុទាំងនេះ ។

ជាផ្នែកមួយនៃការងារសវនកម្មដែលអនុលោមតាម CISAs យើងខ្ញុំបានធ្វើការវិនិច្ឆ័យ និងរក្សានូវចម្ងល់ប្រកបដោយវិជ្ជាជីវៈក្នុងដំណើរការសវនកម្ម។ យើងខ្ញុំក៏បាន៖

- កំណត់ និងវាយតម្លៃហានិភ័យនៃកំហុសឆ្គងជាសារវន្ត នៃរបាយការណ៍ហិរញ្ញវត្ថុ ដែលបណ្តាលមកពីការក្លែងបន្លំ ឬ ការភាន់ច្រឡំ បង្កើត និងអនុវត្តនីតិវិធីសវនកម្មដែលឆ្លើយតបទៅនឹងហានិភ័យទាំងនោះ ហើយប្រមូលភស្តុតាងសវនកម្មឲ្យបានគ្រប់គ្រាន់ និងសមស្របសម្រាប់ផ្តល់ជាមូលដ្ឋានក្នុងការបញ្ជាក់មតិយោបល់របស់យើងខ្ញុំ។ ហានិភ័យដែលមិនអាចរកឃើញកំហុសឆ្គងជាសារវន្តដែលបណ្តាលមកពីការក្លែងបន្លំមានកម្រិតខ្ពស់ជាង កំហុសឆ្គងដែលបណ្តាលមកពីការភាន់ច្រឡំ ព្រោះថាការក្លែងបន្លំអាចពាក់ព័ន្ធនឹងការយុបយិត ការបន្លំ ការលុបចេញដោយចេតនា ការរាយការណ៍មិនត្រឹមត្រូវ ឬ មិនគោរពតាមប្រព័ន្ធត្រួតពិនិត្យផ្ទៃក្នុង។
- ស្វែងយល់អំពីប្រព័ន្ធត្រួតពិនិត្យផ្ទៃក្នុងដែលពាក់ព័ន្ធនឹងការងារសវនកម្ម ដើម្បីបង្កើតជានីតិវិធីសវនកម្ម ដែលសមស្របទៅតាមកាលៈទេសៈ ប៉ុន្តែមិនមែនសម្រាប់គោលបំណងដើម្បីបញ្ជាក់មតិយោបល់លើប្រសិទ្ធភាពនៃការត្រួតពិនិត្យផ្ទៃក្នុងរបស់ក្រុមហ៊ុនទេ។
- វាយតម្លៃភាពសមស្របនៃគោលនយោបាយគណនេយ្យដែលបានប្រើប្រាស់ និងភាពសមហេតុផលនៃការប៉ាន់ស្មាន

គណនេយ្យ និងការបង្ហាញដែលជាប់ទាក់ទងផ្សេងទៀត ដែលធ្វើឡើងដោយគណៈគ្រប់គ្រង។

• ធ្វើសេចក្តីសន្និដ្ឋានទៅលើភាពសមស្រប នៃការប្រើប្រាស់មូលដ្ឋាននិរន្តរភាពអាជីវកម្មរបស់គណៈគ្រប់គ្រងនៅក្នុងប្រព័ន្ធគណនេយ្យ និងតាមរយៈភស្តុតាងសវនកម្មដែលទទួលបាន យើងខ្ញុំធ្វើការសន្និដ្ឋានលើវត្តមាននៃភាពមិនប្រាកដប្រជាជាសារវន្តទាក់ទងនឹងព្រឹត្តិការណ៍ ឬ កាលៈទេសៈទាំងឡាយណា ដែលនាំឲ្យមានការសង្ស័យជាសារវន្តទៅលើនិរន្តរភាពនៃដំណើរការអាជីវកម្មរបស់ក្រុមហ៊ុន។ ប្រសិនបើ យើងខ្ញុំសន្និដ្ឋានថាមានវត្តមាននៃភាពមិនប្រាកដប្រជាជាសារវន្ត យើងខ្ញុំ តម្រូវឲ្យទាញចំណាប់អារម្មណ៍ក្នុងរបាយការណ៍សវនករលើកំណត់សម្គាល់ ពាក់ព័ន្ធដែលមាននៅក្នុងរបាយការណ៍ហិរញ្ញវត្ថុ ឬ ប្រសិនបើកំណត់សម្គាល់នេះពុំមានលក្ខណៈគ្រប់គ្រាន់ទេនោះយើងខ្ញុំ នឹងធ្វើការកែប្រែមតិយោបល់របស់យើងខ្ញុំ។ ការសន្និដ្ឋានរបស់យើងខ្ញុំ គឺពឹងផ្អែកលើភស្តុតាងសវនកម្មដែលទទួលបានរហូតដល់កាលបរិច្ឆេទរបាយការណ៍សវនករ។ តែទោះជាយ៉ាងណាក៏ដោយព្រឹត្តិការណ៍ ឬ កាលៈទេសៈនាពេលអនាគតក៏អាចបង្កឲ្យក្រុមហ៊ុនមិនអាចបន្តនិរន្តរភាពរបស់អាជីវកម្មបានផងដែរ។

• វាយតម្លៃការដាក់បង្ហាញ ទម្រង់ និងមាតិកាទាំងស្រុងនៃរបាយការណ៍ហិរញ្ញវត្ថុ រួមបញ្ចូលទាំងកំណត់ សម្គាល់ផ្សេងៗ និងវាយតម្លៃថារបាយការណ៍ហិរញ្ញវត្ថុ តំណាងឲ្យប្រតិបត្តិការណ៍ និងព្រឹត្តិការណ៍ដែលជាមូលដ្ឋានដើម្បីសម្រេចបាននូវការបង្ហាញដ៏ត្រឹមត្រូវ។

ក្នុងចំណោមបញ្ហាដទៃទៀត យើងខ្ញុំបានទំនាក់ទំនងជាមួយអ្នកទទួលបន្ទុកលើអភិបាលកិច្ចអំពីវិសាលភាពដែលបានគ្រោងទុក និង ពេលវេលានៃការងារសវនកម្ម និងរបកគំហើញរួមបញ្ចូលផងដែរនូវកង្វះខាតសំខាន់ៗ ទៅលើប្រព័ន្ធត្រួតពិនិត្យផ្ទៃក្នុង ដែលយើងខ្ញុំរកឃើញក្នុងពេលធ្វើសវនកម្ម។



ឡិន ស៊ុនរតនា
Ernst & Young (Cambodia) Ltd.
ក្រុមហ៊ុនគណនេយ្យករជំនាញ
សវនករប្រតិបត្តិ

ធ្វើនៅរាជធានីភ្នំពេញ ព្រះរាជាណាចក្រកម្ពុជា
ថ្ងៃទី១៩ ខែ មេសា ឆ្នាំ២០២១

របាយការណ៍ស្ថានភាពហិរញ្ញវត្ថុ

គិតត្រឹមថ្ងៃទី៣១ ខែធ្នូ ឆ្នាំ២០២០

បរិយាយ	២០២០		២០១៩	
	ដុល្លារអាមេរិក	ពាន់រៀល	ដុល្លារអាមេរិក	ពាន់រៀល
ទ្រព្យសកម្ម				
សាច់ប្រាក់ក្នុងដៃ	២៧០.២៧៣	១.០៩៣.២៥៤	២២៤.៦១៦	៩១៥.៣១០
សមតុល្យនៅធនាគារកណ្តាល	១៨២.២៩៨	៧៣៧.៣៩៥	១៨១.៨៨៩	៧៤១.១៩៨
សមតុល្យនៅធនាគារផ្សេងៗ	៨០.៨៣៧	៣២៦.៩៨៦	១១.៤២៩	៤៦.៥៧៣
ឥណទាន និងបុរេប្រទានអតិថិជន	១៣.១១៨.៨២៤	៥៣.០៦៥.៦៤៣	១២.៨៤០.១៩៧	៥២.៣២៣.៨០៣
ទ្រព្យសកម្មផ្សេងៗ	៧៦.៦៥៦	៣១០.០៧៦	៥២.៤២៤	២១៣.៦២៧
ទ្រព្យសម្បត្តិ និងបរិក្ខារ	៦៤.២២៦	២៥៩.៧៩៤	២៧.០៨៥	១១០.៣៧១
ទ្រព្យសកម្មអរូបី	៦.៧៨៤	២៧.៤៤១	១៨.៧២៧	៧៦.៣១៣
ពន្ធពន្យាទ្រព្យសកម្ម	៥.៦៨៤	២២.៩៩២	៧១.៦២៤	២៩១.៨៦៨
ទ្រព្យសកម្មសរុប	១៣.៨០៥.៥៨២	៥៥.៨៤៣.៥៨១	១៣.៤២៧.៩៩១	៥៤.៧១៩.០៦៣
បំណុល និងមូលធន				
បំណុល				
បំណុលពន្ធលើប្រាក់ចំណូល	២៨.៧៦៥	១១៦.៣៥៤	៦៩.៦៧៨	២៨៣.៩៣៨
ប្រាក់កម្ចី	៩.០៣៦.២៣១	៣៦.៥៥១.៥៥៤	៨.៩៥៥.៣២៩	៣៦.៤៩២.៩៦៦
បំណុលផ្សេងៗ	៧៦.៨៦១	៣១០.៩០៣	១៦៤.៦១៨	៦៧០.៨១៨
បំណុលសរុប	៩.១៤១.៨៥៧	៣៦.៩៧៨.៨១១	៩.១៨៩.៦២៥	៣៧.៤៤៧.៧២២
មូលធន				
ដើមទុន	៣.៥៩៣.០០០	១៤.៣៧២.០០០	៣.៥៩៣.០០០	១៤.៣៧២.០០០
ប្រាក់ចំណេញរក្សាទុក	៧១៣.១៣១	២.៩១២.៣១៤	៥៧៥.៧២៦	២.៣៥២.១១២
ទុនបម្រុងបទបញ្ញត្តិ	៣៥៧.៥៩៤	១.៤៥២.៥៨៥	៦៩.៦៤០	២៧៨.៥៩៧
លម្អៀងពីការប្តូររូបិយប័ណ្ណ	-	១២៧.៨៧១	-	២៦៨.៦៣២
មូលធនសរុប	៤.៦៦៣.៧២៥	១៨.៨៦៤.៧៧០	៤.២៣៨.៣៦៦	១៧.២៧១.៣៤១
បំណុល និងមូលធនសរុប	១៣.៨០៥.៥៨២	៥៥.៨៤៣.៥៨១	១៣.៤២៧.៩៩១	៥៤.៧១៩.០៦៣

របាយការណ៍លទ្ធផលពេញលេញ

គិតត្រឹមថ្ងៃទី៣១ ខែធ្នូ ឆ្នាំ២០២០

បរិយាយ	២០២០		២០១៩	
	ដុល្លារអាមេរិក	ពាន់រៀល	ដុល្លារអាមេរិក	ពាន់រៀល
ចំណូលការប្រាក់	២.៣១៦.៥២៩	៩.៤៤៤.៤៨៩	២.០៣៤.៣៤៥	៨.២៤៣.១៦៦
ចំណាយការប្រាក់	-៦១២.៥១១	-២.៤៩៧.២០៧	-៥៧៣.៤០១	-២.៣២៣.៤២១
ចំណូលការប្រាក់សុទ្ធ	១.៧០៤.០១៨	៦.៩៤៧.២៨២	១.៤៦០.៩៤៤	៥.៩១៩.៧៤៥
ចំណូលប្រតិបត្តិការផ្សេងៗ	១៤៥.៨៦៨	៥៩៤.៧០៤	៩៥.៩២៨	៣៨៨.៧០០
ចំណូលប្រតិបត្តិការសរុប	១.៨៥០.៨៨៦	៧.៥៤១.៩៨៦	១.៥៥៦.៨៧២	៦.៣០៨.៤៤៥
ចំណាយផ្ទាល់ខ្លួន	-៨២១.៤៦៦	-៣.៣៤៩.១១៧	-៦៥២.៣៨៧	-២.៦៤៣.៤៧២
រំលស់ទ្រព្យសម្បត្តិ បរិក្ខារ និងទ្រព្យសកម្មអរូបី	-៤៦.៥២៤	-១៨៩.៦៧៨	-៣៣.៤៩៦	-១៣៥.៧២៦
ចំណាយប្រតិបត្តិការផ្សេងៗ	-៣៧៩.៦២៩	-១.៥៤៧.៧៤៧	-៤០៨.១១២	-១.៦៥៣.៦៧០
សំវិធានធនលើឥណទានមិនដំណើរការ	-៥៩.២៣៥	-២៤១.៥០១	-៦៦.៣១១	-២៦៨.៦៩២
ចំណេញមុនបង់ពន្ធលើប្រាក់ចំណេញ	៥៤៣.០៣២	២.២១៣.៩៤៣	៣៩៦.៥៦៦	១.៦០៦.៨៨៥
ចំណាយពន្ធលើប្រាក់ចំណេញ	-១១៧.៦៧៣	-៤៧៩.៧៥៣	-៩៣.៧១៣	-៣៧៩.៧២៥
ចំណេញសុទ្ធក្នុងឆ្នាំ	៤២៥.៣៥៩	១.៧៣៤.១៩០	៣០២.៨៥៣	១.២២៧.១៦០
លម្អៀងពីការប្តូររូបិយប័ណ្ណ	-	-១៤០.៧៦១	-	២៤៩.២៩០
ចំណេញពេញលេញសរុប	៤២៥.៣៥៩	១.៥៩៣.៤២៩	៣០២.៨៥៣	១.៤៧៦.៤៥០

របាយការណ៍បម្រែបម្រួលមូលធន

គិតត្រឹមថ្ងៃទី៣១ ខែធ្នូ ឆ្នាំ២០២០

បរិយាយ	ដើមទុន		ប្រាក់ចំណេញរក្សាទុក	
	ដុល្លារអាមេរិក	ពាន់រៀល	ដុល្លារអាមេរិក	ពាន់រៀល
គិតត្រឹមថ្ងៃទី០១ ខែមករា ឆ្នាំ២០២០	៣.៥៩៣.០០០	១៤.៣៧២.០០០	៥៧៥.៧២៦	២.៣៥២.១១២
ចំណូលសុទ្ធ	-	-	៤២៥.៣៥៩	១.៧៣៤.១៩០
ការផ្ទេរពីទុនបម្រុងបទបញ្ញត្តិ	-	-	-២៨៧.៩៥៤	-១.១៧៣.៩៨៨
លម្អៀងពីការប្តូររូបិយប័ណ្ណ	-	-	-	-
គិតត្រឹមថ្ងៃទី៣១ ខែធ្នូ ឆ្នាំ២០២០	៣.៥៩៣.០០០	១៤.៣៧២.០០០	៧១៣.១៣១	២.៩១២.៣១៤
គិតត្រឹមថ្ងៃទី០១ ខែមករា ឆ្នាំ២០១៩	២.១០៣.០០០	៨.៤១២.០០០	៧៤១.៥២៦	២.៩៩៧.៩៦៣
ការតម្លើងដើមទុន				
សាច់ប្រាក់	១.០០០.០០០	៤.០០០.០០០	-	-
ការផ្ទេរពីប្រាក់ចំណេញរក្សាទុក	៤៩០.០០០	១.៩៦០.០០០	-៤៩០.០០០	-១.៩៦០.០០០
ចំណូលសុទ្ធ	-	-	៣០២.៨៥៣	១.២២៧.១៦០
ការផ្ទេរពីទុនបម្រុងបទបញ្ញត្តិ	-	-	២១.៣៤៧	៨៦.៩៨៩
លម្អៀងពីការប្តូររូបិយប័ណ្ណ	-	-	-	-
គិតត្រឹមថ្ងៃទី៣១ ខែធ្នូ ឆ្នាំ២០១៩	៣.៥៩៣.០០០	១៤.៣៧២.០០០	៥៧៥.៧២៦	២.៣៥២.១១២

ទុនបម្រុងបទបញ្ញត្តិ		លម្អៀងពីការប្តូររូបិយប័ណ្ណ	សរុប	
ដុល្លារអាមេរិក	ពាន់រៀល	ពាន់រៀល	ដុល្លារអាមេរិក	ពាន់រៀល
៦៩.៦៤០	២៧៨.៥៩៧	២៦៨.៦៣២	៤.២៣៨.៣៦៦	១៧.២៧១.៣៤១
-	-	-	៤២៥.៣៥៩	១.៧៣៤.១៩០
២៨៧.៩៥៤	១.១៧៣.៩៨៨	-	-	-
-	-	-១៤០.៧៦១	-	-១៤០.៧៦១
៣៥៧.៥៩៤	១.៤៥២.៥៨៥	១២៧.៨៧១	៤.៦៦៣.៧២៥	១៨.៨៦៤.៧៧០
៩០.៩៨៧	៣៦៥.៥៨៦	១៩.៣៤២	២.៩៣៥.៥១៣	១១.៧៩៤.៨៩១
-	-	-	១.០០០.០០០	៤.០០០.០០០
-	-	-	-	-
-	-	-	៣០២.៨៥៣	១.២២៧.១៦០
-២១.៣៤៧	-៨៦.៩៨៩	-	-	-
-	-	២៤៩.២៩០	-	២៤៩.២៩០
៦៩.៦៤០	២៧៨.៥៩៧	២៦៨.៦៣២	៤.២៣៨.៣៦៦	១៧.២៧១.៣៤១

របាយការណ៍លំហូរសាច់ប្រាក់

គិតត្រឹមថ្ងៃទី៣១ ខែធ្នូ ឆ្នាំ២០២០

បរិយាយ	២០២០		២០១៩	
	ដុល្លារអាមេរិក	ពាន់រៀល	ដុល្លារអាមេរិក	ពាន់រៀល
សកម្មភាពប្រតិបត្តិការ				
ចំណេញមុនបង់ពន្ធ	៥៤៣.០៣២	២.២១៣.៩៤៣	៣៩៦.៥៦៦	១.៦០៦.៨៨៥
ការកែតម្រូវ:				
រំលស់ទ្រព្យសម្បត្តិ បរិក្ខារ	៣៤.៥៨១	១៤០.៩៨៧	២១.១៣៩	៨៥.៦៥៥
រំលស់ទ្រព្យសកម្មអរូបី	១១.៩៤៣	៤៨.៦៩២	១២.៣៥៨	៥០.០៧៥
សំវិធានធនលើឥណទានមិនដំណើរការ	៥៩.២៣៥	២៤១.៥០១	៦៦.២០០	២៦៨.២៤២
បំរែបំរួលពីទ្រព្យសកម្ម និងបំណុល:				
ឥណទាន និងបុរេប្រទានអតិថិជន	-៣៣៧.៨៦២	-១.៣៧៧.៤៦៣	-២.៧៨៧.០៩២	-១១.២៩៣.២៩៧
ទ្រព្យសកម្មផ្សេងៗ	-២៤.២៣២	-៩៨.៧៩៤	១៧.២៤៩	៦៩.៨៩៣
ប្រាក់បញ្ញើធានាដើមទុន	-	-	-៧៤.៥០០	-៣០១.៨៧៤
បំណុលផ្សេងៗ	-៨៧.៧៥៧	-៣៥៧.៧៨៥	៧០.២៦៥	២៨៤.៧១៤
សាច់ប្រាក់បានប្រើក្នុងប្រតិបត្តិការ	១៩៨.៩៤០	៨១១.០៨១	-២.២៧៧.៨១៥	-៩.២២៩.៧០៧
ពន្ធលើប្រាក់ចំណេញដែលបានបង់	-៩២.៦៤៦	-៣៧៧.៧១៨	-៨៧.៩២១	-៣៥៦.២៥៦
សាច់ប្រាក់សុទ្ធបានប្រើក្នុងសកម្មភាពប្រតិបត្តិការ	១០៦.២៩៤	៤៣៣.៣៦៣	-២.៣៦៥.៧៣៦	-៩.៥៨៥.៩៦៣
សកម្មភាពវិនិយោគ				
លទ្ធកម្មនៃទ្រព្យសម្បត្តិ និងបរិក្ខារ	-៧១.៧២២	-២៩២.៤១១	-១៨.០១៩	-៧៣.០១៣
សកម្មភាពហិរញ្ញប្បទាន				
សាច់ប្រាក់បានពីប្រាក់កម្ចី	១២.៤៩០.៥៧០	៥០.៩២៤.០៥៤	៦.៦២៥.០៤២	២៦.៨៤៤.៦៧០
ការសងប្រាក់កម្ចី	-១២.៤០៩.៦៦៨	-៥០.៥៩៤.២១៦	-៥.៨៦០.៤១១	-២៣.៧៤៦.៣៨៥
សាច់ប្រាក់បានមកពីការកម្ចីងដើមទុន	-	-	១.០០០.០០០	៤.០៥២.០០០
សាច់ប្រាក់សុទ្ធបានពីសកម្មភាពហិរញ្ញប្បទាន	៨០.៩០២	៣២៩.៨៣៨	១.៧៦៤.៦៣១	៧.១៥០.២៨៥
ការចេញចុះនៃសាច់ប្រាក់ និងសមមូលសាច់ប្រាក់សុទ្ធ	១១៥.៤៧៤	៤៧០.៧៩០	-៦១៩.១២៤	-២.៥០៨.៦៩១
សាច់ប្រាក់ និងសមមូលសាច់ប្រាក់សុទ្ធដើមឆ្នាំ	២៣៨.២៨៤	៩៧១.០០៧	៨៥៧.៤០៨	៣.៤៤៥.០៦៦
លម្អៀងពីការប្តូររូបិយប័ណ្ណ	-	-១០.៨៤៦	-	៣៤.៦៣២
សាច់ប្រាក់ និងសមមូលសាច់ប្រាក់ចុងឆ្នាំ	៣៥៣.៧៥៨	១.៤៣០.៩៥១	២៣៨.២៨៤	៩៧១.០០៧

បណ្តាញសាខា

រាជធានីភ្នំពេញ

ការិយាល័យកណ្តាល

ផ្ទះលេខ ១០១អា ផ្លូវ២៨៩ សង្កាត់បឹងកក់ទី១ ខណ្ឌទួលគោក

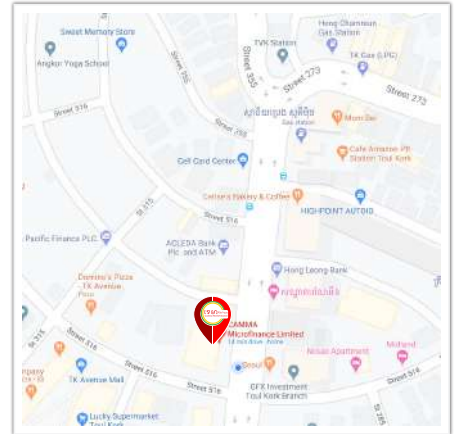
រាជធានីភ្នំពេញ ព្រះរាជាណាចក្រកម្ពុជា ។

ទូរស័ព្ទ៖ (+៨៥៥)២៣ ៩៩៦ ៩៣៦ / ៥៣៣ ៩៩៩៩

អ៊ីម៉ែល ៖ info@camma.com.kh

គេហទំព័រ ៖ www.camma.com.kh

Facebook : www.facebook.com/camma.MFI



សាខាអង្គស្នួល

ផ្ទះលេខ ៣៨អា១, ផ្លូវលេខ ៤, ភូមិស្វាយជ្រំ ឃុំបែកចាន,

ស្រុកអង្គស្នួល,ខេត្តកណ្តាល។

ទូរស័ព្ទ : (+៨៥៥)៨៩ ៩៩៩ ១៧៤

អ៊ីម៉ែល : ans@camma.com.kh



សាខាក្រុងតាខ្មៅ

ផ្ទះលេខ (គ្មាន) ផ្លូវជាតិលេខ ១១៥ ភូមិព្រែកសំរោង

សង្កាត់តាខ្មៅ ក្រុងតាខ្មៅ ខេត្តកណ្តាល ។

ទូរស័ព្ទ៖ (+៨៥៥)៨៩ ៦៦៦ ០០៣

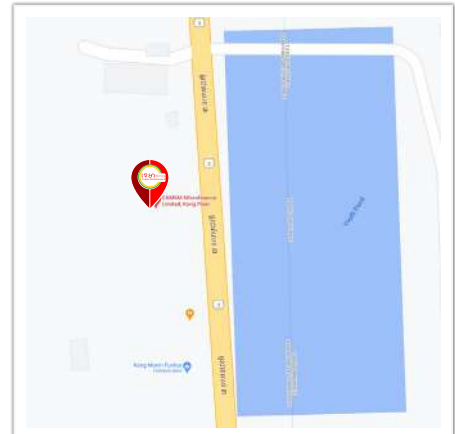


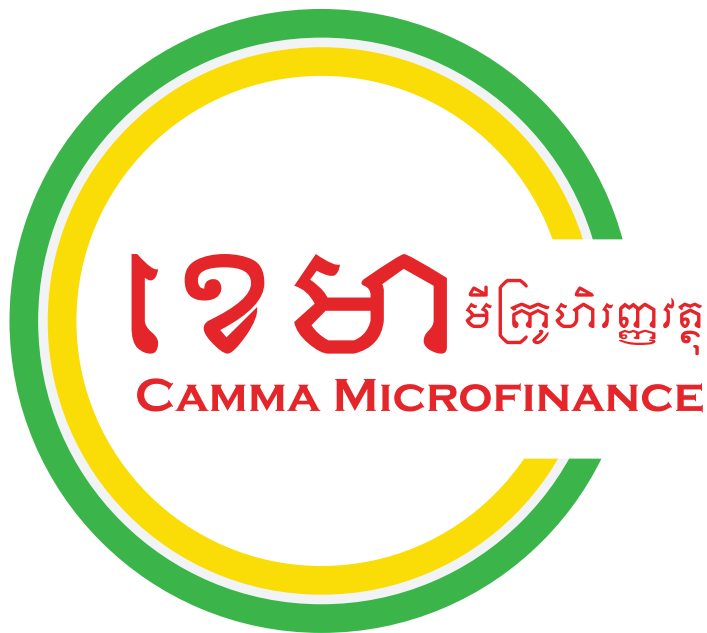
សាខាគងពិសី

ផ្ទះលេខ អា៧, ផ្លូវជាតិលេខ ៣, ភូមិក្របីត្រាំ, ឃុំជ្រុក,

ស្រុកគងពិសី, ខេត្តកំពង់ស្ពឺ។

ទូរស័ព្ទ : (+៨៥៥)៨៩ ៦៦៦ ០០៤





ការិយាល័យកណ្តាល

ផ្ទះលេខ ១០១អា ផ្លូវ២៨៩ សង្កាត់បឹងកក់ទី១ ខណ្ឌទួលគោក

រាជធានីភ្នំពេញ ព្រះរាជាណាចក្រកម្ពុជា។

ទូរស័ព្ទ៖ (+៨៥៥) ៨៩ ៦៦៦ ០១៨

អ៊ីម៉ែល៖ info@camma.com.kh

គេហទំព័រ៖ www.camma.com.kh