

របាយការណ៍ប្រចាំឆ្នាំ
២០២១

ប្រតិបត្តិ

ទស្សនៈវិស័យ និងបេសកកម្ម	០១
គុណតម្លៃស្នូល	០២
វិសាលភាពប្រតិបត្តិការ	០៣
ទិន្នន័យសំខាន់ៗ	០៤
ប្រវត្តិ ខេមា	០៦
សាវតាររបស់ខេមា	០៧
ព្រឹត្តិការណ៍សំខាន់ៗ	០៨
ម្ចាស់កម្ចី និងដៃគូ	០៩
ចំណាប់អារម្មណ៍របស់ប្រធានក្រុមប្រឹក្សាភិបាល	១១
ចំណាប់អារម្មណ៍របស់អគ្គនាយិកាប្រតិបត្តិ	១៣
អភិបាលកិច្ច	១៦
រចនាសម្ព័ន្ធគ្រប់គ្រង	១៧
គណៈគ្រប់គ្រង	១៨
ផលិតផល និងសេវាកម្ម	២៤
ការគ្រប់គ្រងហានិភ័យ និងការត្រួតពិនិត្យផ្ទៃក្នុង	២៧
ការកសាងសមត្ថភាពបុគ្គលិក	២៨
ការអភិវឌ្ឍន៍ចំណេះជំនាញដល់បុគ្គលិក	២៩
ការលើកទឹកចិត្តបុគ្គលិក	៣១
សុខុមាលភាពរបស់បុគ្គលិក	៣២
និស្សិតចុះកម្មសិក្សា	៣២
អំពីអតិថិជន	៣៣
របាយការណ៍ហិរញ្ញវត្ថុ	៣៦
របាយការណ៍របស់ប្រធានក្រុមប្រឹក្សាភិបាល	៣៧
របាយការណ៍របស់សវនករឯករាជ្យ	៤១
របាយការណ៍ស្ថានភាពហិរញ្ញវត្ថុ	៤៤
របាយការណ៍លទ្ធផលពេញលេញ	៤៥
របាយការណ៍បម្រែបម្រួលមូលធន	៤៦
របាយការណ៍លំហូរសាច់ប្រាក់	៤៧
បណ្តាញសាខា	៤៨



ទស្សនៈវិស័យ

ក្លាយជាគ្រឹះស្ថានមីក្រូហិរញ្ញវត្ថុដ៏មានទំនុកចិត្ត ក្នុងការផ្តល់នូវសេវា ហិរញ្ញវត្ថុ ប្រកបដោយបរិយាប័ន្ន និងភាពច្នៃប្រឌិតដល់ប្រជាជន កម្ពុជា និងរក្សាបាននូវអត្ថប្រយោជន៍ ជូនអតិថិជន បុគ្គលិក ភាគទុនិក និងសង្គមជាតិទាំងមូល។

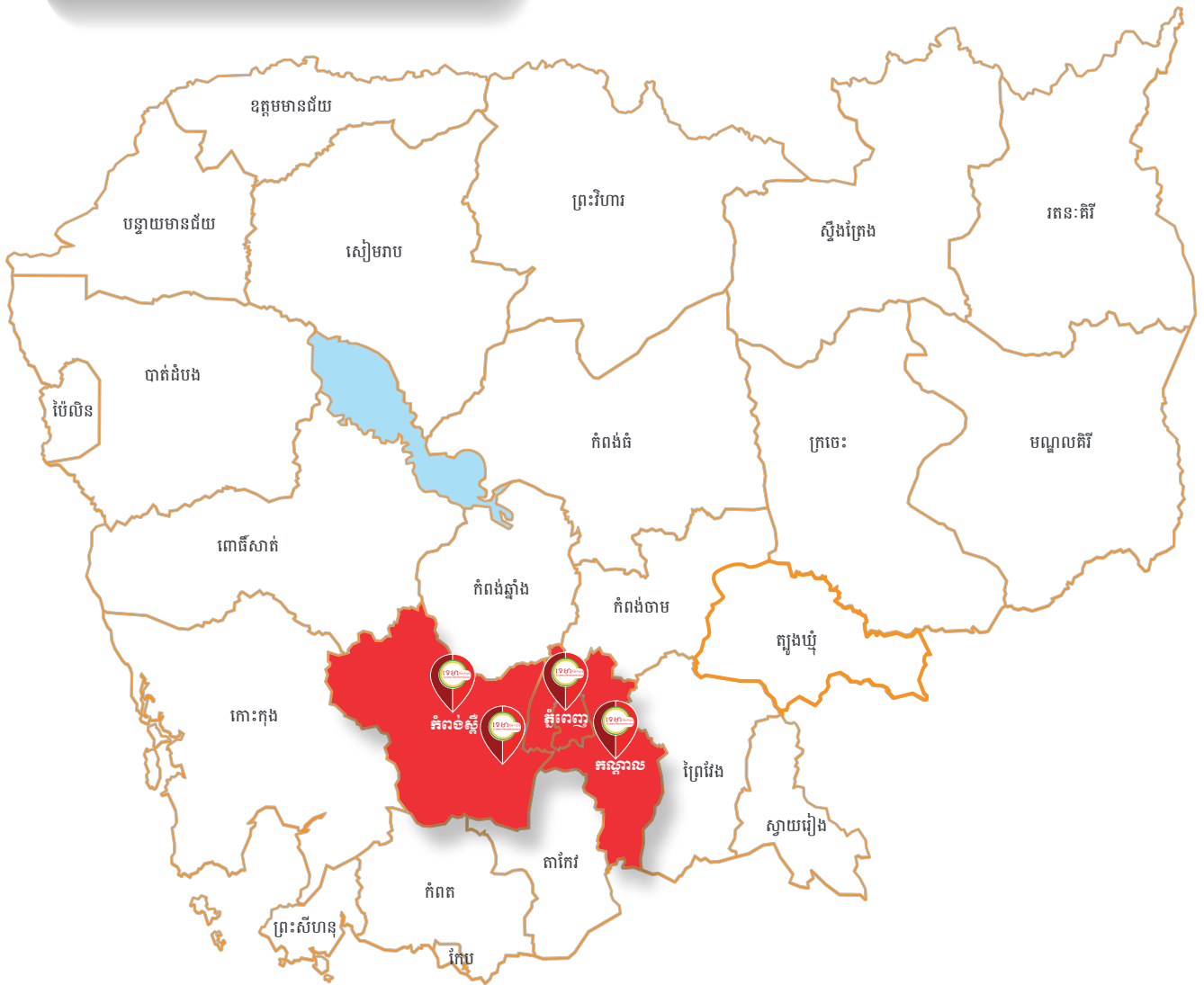
បេសកកម្ម

ផ្តល់នូវសេវាហិរញ្ញវត្ថុប្រកបដោយភាពច្នៃប្រឌិត និងមានឥទ្ធិពលដល់សហគមន៍សហគ្រាសខ្នាតតូច និងមធ្យម និងកសិករ ជាពិសេសស្ត្រី ប្រកបដោយប្រសិទ្ធភាព និរន្តរភាព និងការទទួលខុសត្រូវខ្ពស់។





វិសាលភាពប្រតិបត្តិការ

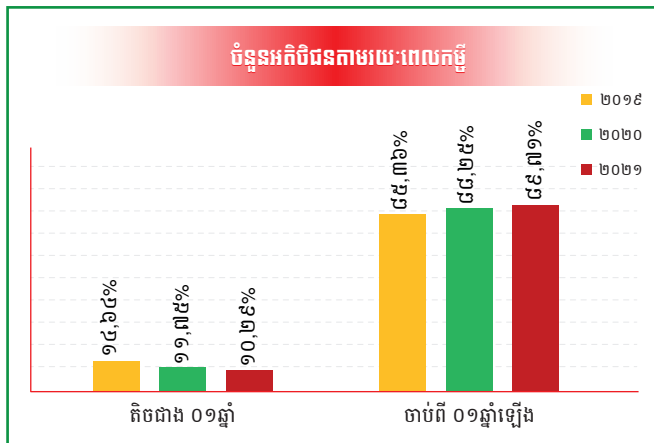
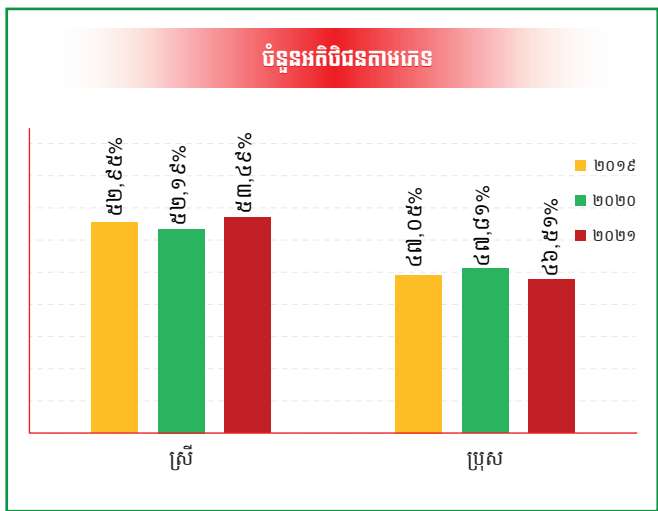
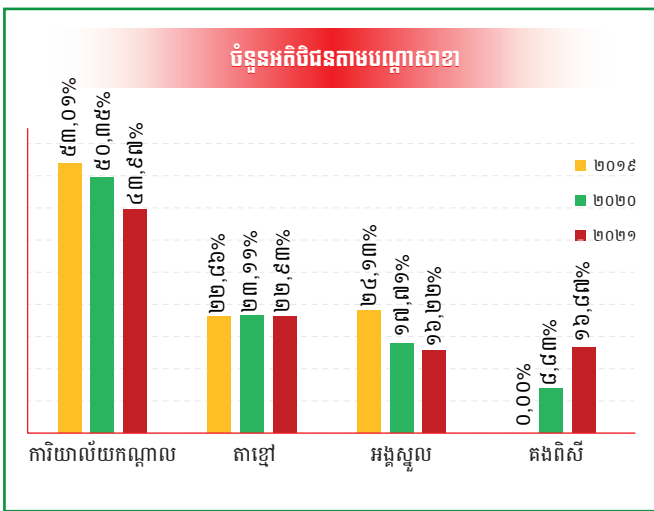
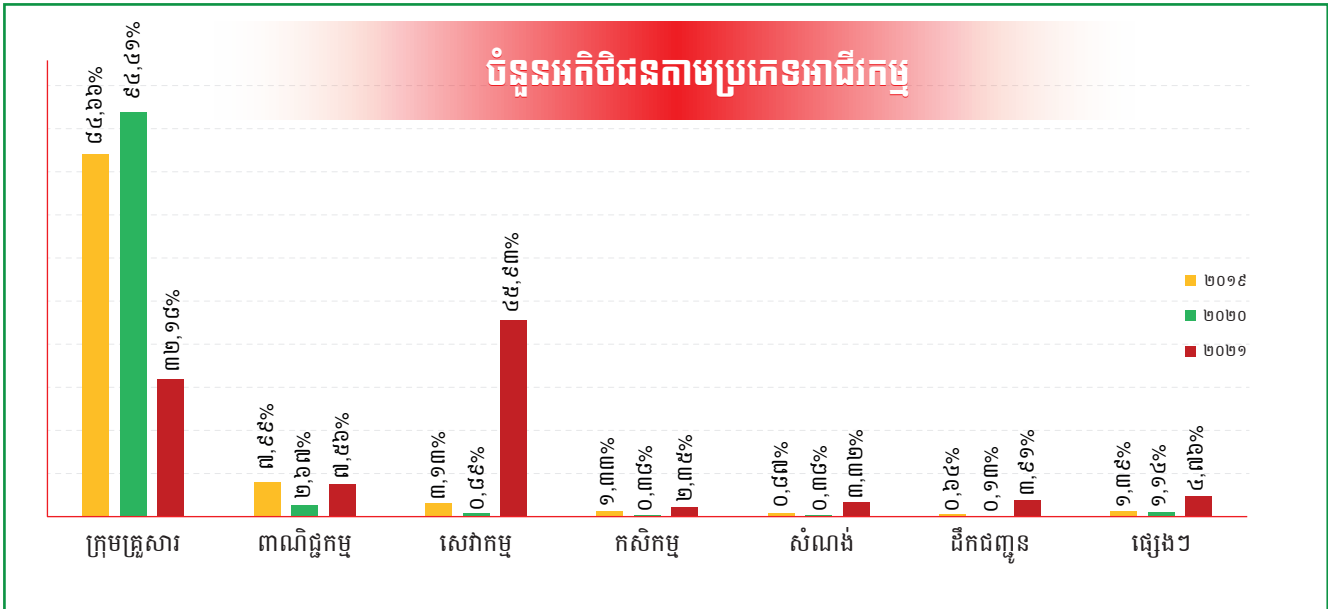


ចំណាំ៖ ផែនទីនេះប្រើសម្រាប់តែបង្ហាញតំបន់ប្រតិបត្តិការរបស់ គ្រឹះស្ថាន ខេមា តែប៉ុណ្ណោះ។

សូចនាករសំខាន់ៗ នៃផ្នែកប្រតិបត្តិការ	២០១៩	២០២០	២០២១
រាជធានី-ខេត្តដែលកំពុងមានប្រតិបត្តិការ	០៤	០៤	០៤
ក្រុង-ស្រុក-ខណ្ឌ ដែលកំពុងមានប្រតិបត្តិការ	៣០	៤០	៤៣
សង្កាត់-ឃុំ ដែលកំពុងមានប្រតិបត្តិការ	១៧០	១៨៦	១៨៧
ភូមិដែលកំពុងមានប្រតិបត្តិការ	៤៧៤	៥៣៩	៥៥៥
ចំនួនសាខាសរុប	០៣	០៣	០៤
ចំនួនបុគ្គលិកសរុប	១០៣	១២០	១២៨
ចំនួនបុគ្គលិកជាភ្នាក់ងារឥណទាន	៤៧	៥៤	៤៣

ទិន្នន័យសំខាន់ៗ

ចំណុចសំខាន់ៗ ផ្នែកប្រតិបត្តិការ	២០១៩	២០២០	២០២១	ប្រែប្រួល
ចំនួនបុគ្គលិក	១០៣	១២០	១២៨	៧%
ចំនួនបុគ្គលិកផ្នែកឥណទាន	៤៧	៥៤	៥៣	-២%
ចំនួនភូមិ	៥៣១	៥៣៩	៥៥៥	៣%
ចំនួនអ្នកខ្ចីសកម្ម	១.៧២៨	១.៥៧៦	១.៥៣៥	-៣%
បរិមាណឥណទាន (ដុល្លារ)	១៣.១៥៣.៨៧៧	១៣.៣២៤.៥២៧	១៥.៥០២.៨១៦	១៦%
បរិមាណឥណទានខ្នាតតូចបំផុត	៤៦៣.៩២៦	៣៩៨.៥២៣	៤២៣.៣៨១	៦%
បរិមាណឥណទានខ្នាតតូច	២.៣៦៩.៣៥៦	២.១១៣.០៨១	១.៧៤៨.៨០៩	-១៧%
បរិមាណឥណទានខ្នាតមធ្យម	៩.១៩៩.២៩៦	៩.២២១.១១៩	១១.៤៩២.២០១	២៥%
បរិមាណឥណទានបុគ្គលិក	៣៥១.៩៦២	៣៦៨.២៣២	៣៨៧.៩០៥	-៦%
បរិមាណឥណទានរហ័ស	១០១.៤២៩	៨៦.០២១	១០១.៩៧៨	១៩%
បរិមាណឥណទានក្រុម	៣៣.០៤៧	១៥.៤២៥	១៨.២៧៦	១៨%
បរិមាណឥណទានម៉ូតូ	១.៨៣៥	៣.៤៣១	-	-១០០%
បរិមាណឥណទានអចលនទ្រព្យ	៣៧៥.២០៤	៥៨៨.១២៣	៧២៥.០៥៨	២៣%
បរិមាណឥណទានកញ្ចប់	២៥៧.៨២២	៥៣០.៥៧២	៦៤៤.៤៣៧	២១%
បរិមាណឥណទានប្រាក់បៀវត្ស	-	-	៧៧២	១០០%
ចំណុចសំខាន់ៗ ផ្នែកហិរញ្ញវត្ថុ				
ទ្រព្យសកម្ម	១៣.៤២៧.៩៩១	១៣.៨០៥.៥៨២	១៦.៥២៦.៣២៥	២០%
ទ្រព្យអកម្ម	៩.១៨៩.៦២៥	៩.១៤១.៨៥៧	៩.៥៩៧.៥៣៤	៥%
ទ្រព្យម្ចាស់ភាគទុនិក	៤.២៣៨.៣៦៦	៤.៦៦៣.៧២៥	៦.៩២៨.៧៩១	៤៩%
មូលធនវិនិយោគ	៣.៥៩៣.០០០	៣.៥៩៣.០០០	៥.៥៩៣.០០០	៥៦%
ប្រាក់ចំណេញសុទ្ធរក្សាទុក	៥៧៥.៧២៦	៧១៣.១៣១	៧៥៤.៧៤៨	៦%
ទុនបម្រុងបទបញ្ញត្តិ	៦៩.៦៤០	៣៥៧.៥៩៤	៥៨១.០៤៣	៦២%
ចំណូលការប្រាក់	២.០៣៤.៣៤៥	២.៣១៦.៥២៩	២.១៤៦.៤៤៣	-៧%
ចំណាយការប្រាក់	(៥៧៣.៤០១)	(៦១២.៥១១)	(៥៣៥.៣៦៦)	-១៣%
ចំណូលការប្រាក់សុទ្ធ	១.៤៦០.៩៤៤	១.៧០៤.០១៨	១.៦១១.០៧៧	-៥%
"សំវិធានធនឥណទានស្តង់ដារ ឥណទានអាក្រក់ និងសង្ស័យ"	(៦៦.៣១១)	(៥៩.២៣៥)	(៨០.៥៨០)	៣៦%
"ចំណូលការប្រាក់សុទ្ធបន្ទាប់ពី សំវិធានធនឥណទានអាក្រក់ និងសង្ស័យ"	១.៣៩៤.៦៣៣	១.៦៤៤.៧៨៣	១.៥៣០.៤៩៧	-៧%
ចំណូលមិនមែនការប្រាក់	៩៥.៩២៨	១៤៥.៨៦៨	១៤៩.១០៥	២%
ចំណាយបុគ្គលិក	(៦៥២.៣៨៧)	(៨២១.៤៦៦)	(៩៥០.៥៧៦)	១៦%
ចំណាយប្រតិបត្តិការ និងផ្សេងៗ	(៤០៨.១១២)	(៣៧៩.៦២៩)	(៣៤៥.១១៤)	-៩%
ចំណាយលើការដករំលស់	(៣៣.៤៩៦)	(៤៦.៥២៤)	(៤២.៦៦០)	-៨%
ចំណេញ/ខាតមុនបង់ពន្ធ	៣៩៦.៥៦៦	៥៤៣.០៣២	៣៤១.២៥២	-៣៧%
ពន្ធលើប្រាក់ចំណេញ	(៩៣.៧១៣)	(១១៧.៦៧៣)	(៧៦.១៨៦)	-៣៥%
ចំណេញក្នុងឆ្នាំ	៣០២.៨៥៣	៤២៥.៣៥៩	២៦៥.០៦៦	-៣៨%
ចំណេញធៀបនឹងទ្រព្យសកម្ម	២,២៦%	៣,០៨%	១,៧៥%	-៤៣%
ចំណេញធៀបនឹងទ្រព្យម្ចាស់	៧,១៥%	៩,១២%	៤,៥៧%	-៥០%
ទំហំហានិភ័យឥណទាន	២,៤២%	៦,២២%	៣,៧៨%	-៣៩%
លទ្ធភាពអាចប្រតិបត្តិការខ្លួនឯង	១១៧,៣៤%	១២០,៦៩%	១០៩,៨៣%	-៩%



ខេមា

CAMMA MICRO



ប្រវត្តិ ខេមា

- សាវតាររបស់ខេមា
- ព្រឹត្តិការណ៍សំខាន់ៗ
- ម្ចាស់កម្ចី និងដៃគូ
- ចំណាប់អារម្មណ៍របស់ប្រធានក្រុមប្រឹក្សាភិបាល
- ចំណាប់អារម្មណ៍របស់អគ្គនាយិកាប្រតិបត្តិ

សាវតាររបស់គ្រឹះស្ថាន

គ្រឹះស្ថាន ខេមា មីក្រូហិរញ្ញវត្ថុ លីមីតធីត ត្រូវបានផ្តួចផ្តើមគំនិត និងបង្កើតឡើង ដោយស្ថាបនិកពីររូបគឺ **លោកជំទាវ អ៊ូ សាន** និង **លោកស្រី ឱត និតា** នៅក្នុងឆ្នាំ២០០៨ ដែលក្នុងពេលនោះខេមា គឺជាប្រតិបត្តិករឥណទានឯកជនមួយដែលបានធ្វើប្រតិបត្តិការនិងសេវាផ្តល់ឥណទានជូនប្រជាពលរដ្ឋកម្ពុជាក្នុងរាជធានីភ្នំពេញ និងនៅខេត្តកណ្តាល ។

តម្រូវការឥណទាន ដើម្បីពង្រីកអាជីវកម្ម និងកែលម្អឲ្យជីវភាពរស់នៅរបស់ប្រជាពលរដ្ឋបានកើនឡើង ពីមួយឆ្នាំទៅមួយឆ្នាំ។ អតិថិជន ដែលទទួលបានឥណទានក៏មានជីវភាពធូរធារ និងមានការអភិវឌ្ឍន៍ជាលំដាប់។ ដើម្បីឆ្លើយតបទៅនឹងកំណើន នៃតម្រូវការឥណទានរបស់អតិថិជនក៏ដូចជាចូលរួមចំណែក កាត់បន្ថយនូវភាពក្រីក្ររបស់ប្រជាពលរដ្ឋចាំបាច់តម្រូវឲ្យ ខេមា ពង្រីកវិសាលភាព ដើម្បីបង្កើនទំនុកចិត្ត ភាពជឿជាក់ និងពង្រឹងគុណភាពនៃប្រតិបត្តិការរបស់ខ្លួន។

កត្តាទាំងនេះជំរុញឲ្យស្ថាបនិកទាំងពីរ រៀបចំគ្រឹះស្ថាន ខេមា ឲ្យក្លាយពីប្រតិបត្តិករឥណទានឯកជនមកជា គ្រឹះស្ថាន ខេមា មីក្រូហិរញ្ញវត្ថុ លីមីតធីត ដ៏មានទំនុកចិត្តមួយ តាមរយៈការចុះបញ្ជីទៅជាក្រុមហ៊ុន ទទួលខុសត្រូវមានកម្រិតជាមួយក្រសួងពាណិជ្ជកម្ម ដែលមានវិញ្ញាបនបត្រចុះបញ្ជីលេខ Co.0700KH/2010 នៅថ្ងៃទី៣១ ខែមីនា ឆ្នាំ២០១០ ជាមួយនឹងដើមទុនចុះបញ្ជីចំនួន ២០០.០០០ (ពីររយពាន់) ដុល្លារអាមេរិក។ នៅឆ្នាំ២០២១ គ្រឹះស្ថាន ខេមា បានបង្កើនដើមទុនចុះបញ្ជីដល់ចំនួន ៥.៥៩៣.០០០ដុល្លារ (ប្រាំលានប្រាំរយកៅសិបបីពាន់) ដុល្លារអាមេរិក។

នៅថ្ងៃទី២៩ ខែ កក្កដា ឆ្នាំ២០១០ គ្រឹះស្ថាន ខេមា ទទួលបានអាជ្ញាប័ណ្ណ ពីធនាគារជាតិ នៃកម្ពុជា គឺជា គ្រឹះស្ថាន មីក្រូហិរញ្ញវត្ថុដែលមានសិទ្ធិពេញលេញក្នុងការផ្តល់ឥណទានជូនអតិថិជន។ ខេមា ចាប់ផ្តើមធ្វើប្រតិបត្តិការ ផ្តល់ឥណទាន ជាផ្លូវការចាប់ពីថ្ងៃទទួលបានអាជ្ញាប័ណ្ណពីធនាគារជាតិ នៃកម្ពុជា។ ខេមា បានរៀបចំ

ខ្លួន ឲ្យក្លាយជា គ្រឹះស្ថាន មីក្រូហិរញ្ញវត្ថុ លីមីតធីត ដែលមានអភិបាលកិច្ចល្អ មានប្រព័ន្ធស្តង់ដារការងារត្រឹមត្រូវ និងមានគោលការណ៍ ការពារអតិថិជនច្បាស់លាស់ ។

តាមរយៈបណ្តាញប្រតិបត្តិការសាខាចំនួន ៤ និងបុគ្គលិក ១២៩រូប (គិតត្រឹមខែធ្នូ ឆ្នាំ២០២១) ខេមា បាននឹងកំពុងបម្រើអតិថិជនប្រមាណជាង១.៥៣៥នាក់ជាមួយនឹងសំពៀតឥណទាន ១៥.៥០២.៨១៦ ដុល្លារអាមេរិក។ នៅថ្ងៃខាងមុខ ខេមា នឹងបន្តពង្រីកបណ្តាញប្រតិបត្តិការរបស់ខ្លួននៅតាមជនបទ និងទីប្រជុំជនព្រមទាំងអភិវឌ្ឍន៍ផលិតផល និងសេវាហិរញ្ញវត្ថុថ្មីៗ សម្រាប់បំពេញតម្រូវការរបស់អតិថិជនជាមួយនឹងគណៈគ្រប់គ្រង ដែលមានបទពិសោធន៍ជាច្រើនឆ្នាំ អភិបាលកិច្ចដ៏រឹងមាំ និងការប្តេជ្ញាចិត្ត ក្នុងសកម្មភាពសង្គម។ ខេមា បានត្រៀមខ្លួនជាស្រេចក្នុងការបន្តពង្រីកបណ្តាញប្រតិបត្តិការនិងឥទ្ធិពលរបស់ខ្លួននៅទូរទាំងប្រទេស។

ប្រវត្តិការណ៍សំខាន់ៗរបស់ ខេមា

២០០៨

គ្រឹះស្ថាន ខេមា មីក្រូហិរញ្ញវត្ថុ លីមីតធីត ត្រូវបានផ្តួចផ្តើម គំនិត និង បង្កើតឡើងដោយស្ថាបនិកពីររូបគឺលោកជំទាវ វិស័យ និង លោកស្រី ឱក ធីតា នៅក្នុងឆ្នាំ ២០០៨ ដែលក្នុងពេលនោះ ខេមា គឺជាប្រតិបត្តិករឥណទានឯកជនមួយដែលបានធ្វើប្រតិបត្តិការ ផ្តល់សេវាឥណទាន ជូនប្រជាពលរដ្ឋកម្ពុជាក្នុងរាជធានីភ្នំពេញ និង ខេត្តកណ្តាល។

២០១៥

ខេមាបានបង្កើន ដើមទុនដោយបាន ចុះបញ្ជីដល់ចំនួន ២.១០៣.០០០ (ពីរលានមួយរយបីពាន់ដុល្លារអាមេរិក)។

២០១៧

គ្រឹះស្ថាន ខេមា បានទទួលអាជ្ញាប័ណ្ណសម្រាប់សាខាក្រុងតាខ្មៅ។
គ្រឹះស្ថាន ខេមា បានបង្កើនដើមទុនចុះ បញ្ជី ២.១០៣.០០០ ដុល្លារ (ពីរលាន មួយរយបីពាន់ដុល្លារ អាមេរិក)។

២០២០

ថ្ងៃទី១១ ខែសីហា ឆ្នាំ២០២០ គ្រឹះស្ថាន ខេមា បានទទួលអាជ្ញាប័ណ្ណ សម្រាប់សាខាស្រុកគងពិសី។

២០១០

ខេមាបានទទួលអាជ្ញាប័ណ្ណជាគ្រឹះស្ថានមីក្រូហិរញ្ញវត្ថុពីធនាគារជាតិនៃ កម្ពុជា។
គ្រឹះស្ថាន ខេមា បានចុះបញ្ជីដើម ទុនសរុបមានចំនួន ១.៤០០.០០០ ដុល្លារ (មួយលានបួនរយពាន់ដុល្លារអាមេរិក)។

២០១៦

គ្រឹះស្ថាន ខេមា បានទទួលអាជ្ញាប័ណ្ណ សម្រាប់សាខា ស្រុកអង្គស្នួល។

២០១៩

គ្រឹះស្ថាន ខេមា ក៏បានបង្កើនដើមទុន ចុះបញ្ជី ៣.៥៩៣.០០០ដុល្លារ (បីលានប្រាំរយ កៅសិប បីពាន់ដុល្លារអាមេរិក)។

២០២១

នៅថ្ងៃទី១៥ ខែកុម្ភៈ ឆ្នាំ២០២១ គ្រឹះស្ថាន ខេមា បានបង្កើនដើមទុន ចុះបញ្ជី ៥.៥៩៣.០០០ដុល្លារ (ប្រាំលានប្រាំរយកៅសិបបីពាន់ដុល្លារ អាមេរិក)។

ម្ចាស់កម្ម និងជេតូ



ធនាគារវឌ្ឍនៈ
អាស៊ី ចំកាត់



ធនាគារ អេស៊ីលីដា
ភីអិលស៊ី



ធនាគារ អ អេច ប៊ី
ឥណ្ឌូនេស៊ា



Cathay United Bank



ធនាគារ វឌ្ឍនៈ



ក្រេឌីតប្យូរ៉ូកម្ពុជា
(ស៊ីប៊ីស៊ី)



ធនាគារឯកទេសវីង
(ខេមបូឌា) លីមីតធីត



BDtruS



សមាគមមីក្រូហិរញ្ញវត្ថុ
កម្ពុជា (ស៊ីអិមអេ)



គ្រឹះស្ថានមីក្រូហិរញ្ញវត្ថុ
អេ អិម ខេ ភីអិលស៊ី



TRUE MONEY



ធនាគារសហគ្រាសធុនតូច
និងមធ្យម កម្ពុជា ម.ក

ម៉ូតូដឹកជញ្ជូនស្រឡាត់

ឆ្លងក្លាយជារបស់អ្នក

គណនាមានយានយន្ត **៨៥%**
ផ្តល់ជូនកម្ចីរហូតដល់
នៃតម្លៃម៉ូតូ



*លក្ខខណ្ឌផ្សេងៗត្រូវបានអនុវត្ត

ចំណាប់អារម្មណ៍របស់ ប្រធានក្រុមប្រឹក្សាភិបាល

លោក ឆន់ វឌ្ឍនៈ
ប្រធានក្រុមប្រឹក្សាភិបាល



ក្នុងរយៈពេល ២ឆ្នាំចុងក្រោយនេះ ពិភពលោក រួមទាំងប្រទេសកម្ពុជា ទទួលបាននូវផលប៉ះពាល់ ដែល បណ្តាលមកពីការរីករាលដាលនៃជំងឺកូវីដ ១៩។ វិស័យ ធំៗនៃសេដ្ឋកិច្ចជាតិរួមមាន វិស័យកាត់ដេរ វិស័យ ទេសចរណ៍ សំណង់ និងអចលនទ្រព្យជាដើម មានការ ថយចុះមួយកម្រិត ។ ទន្ទឹមនឹងនេះ អតិថិជនក៏មានការ កើនឡើង ដោយខ្សែសង្វាក់ផលិតកម្ម ការនាំចេញ នាំ ចូលមិនអាចប្រតិបត្តិការដោយរលូន ។ ដើម្បីស្តារនូវកំ ណើនសេដ្ឋកិច្ចជាតិ និងផ្តល់នូវលទ្ធភាព ប្រកបអាជីវកម្ម ឡើងវិញ រាជរដ្ឋាភិបាលកម្ពុជា បានដាក់ចេញនូវគោល នយោបាយជាច្រើន ។ គោលនយោបាយនៃការចាក់វ៉ាក់ សាំងដល់ប្រជាជនទូទាំងប្រទេសទាំងដូសមូលដ្ឋាន និង ដូសជម្រុញទទួលបាន ជោគជ័យគួរឲ្យកត់សម្គាល់ បើ ប្រៀបធៀបទៅនឹងប្រទេសដទៃទៀតក្នុងតំបន់ ។ អត្រា អ្នកស្លាប់ដោយជំងឺកូវីដ១៩នៅកម្ពុជាគឺមានតិចតួចបំផុត។ គោលនយោបាយនេះបានអនុញ្ញាតឲ្យកម្ពុជាអាចបើកទ្វារ ព្រំដែនទទួលភ្ញៀវជាតិ និងអន្តរជាតិឡើងវិញយ៉ាងឆាប់ រហ័ស។ ទន្ទឹមនឹងនេះ វិធានការដទៃផ្សេងទៀតត្រូវបាន ដាក់ចេញតាមដំណាក់កាល ដើម្បីកាត់បន្ថយនូវផលប៉ះ ពាល់នៃជំងឺកូវីដ ១៩ ចំពោះប្រជាជនក្រីក្រ និងបន្តនិរន្ត ភាពអាជីវកម្មពិសេសអាជីវកម្មក្នុងវិស័យអទិភាព។

គ្រឹះស្ថាន ខេមា មីក្រូហិរញ្ញវត្ថុ បានរៀបចំបន្សំ ភាពធនរបស់ខ្លួន និងចូលរួមជាមួយរាជរដ្ឋាភិបាលកម្ពុជា ដើម្បីជួយសម្រាលភាពលំបាករបស់អតិថិជន ដែលរង ផលប៉ះពាល់នៃជំងឺកូវីដ១៩តាមរយៈការរៀបចំឥណទាន ឡើងវិញជូនអតិថិជន។ គិតត្រឹមចំណាត់ថ្នាក់២០២១ នេះ គ្រឹះស្ថានបានរៀបចំឥណទានឡើងវិញ ជូនប្រមាណ ៣៣,៥៧% នៃអតិថិជនសរុប ដែលមានសមតុល្យ ឥណទានប្រមាណ ៥.៣៩១.៦៨៨ ដុល្លារអាមេរិក។ គ្រឹះស្ថាន ខេមា ក៏បានដាក់ចេញនូវគោលនយោបាយ ជាច្រើនទៀត ដើម្បីគាំទ្រដល់អតិថិជន ដែលរងនូវផល ប៉ះពាល់ដោយជំងឺកូវីដ១៩ ដូចជាការមិនយកការប្រាក់ ឬ ប្រាក់ពិន័យចំពោះអតិថិជនក្នុងរយៈពេលដែលអតិថិជនឆ្លង ជំងឺកូវីដជាដើម។

ស្របពេលជាមួយគ្នានេះ គ្រឹះស្ថាន នៅតែបន្ត ការចូលរួមរបស់ខ្លួនជាមួយរាជរដ្ឋាភិបាលកម្ពុជាក្នុងគម្រោង សហហិរញ្ញប្បទានទ្រទ្រង់ សហគ្រាសធុនតូច និងមធ្យម ក្នុងទំហំទឹកប្រាក់ ជាង ២លានដុល្លារអាមេរិក។ គម្រោង នេះបានធ្វើផ្តល់លទ្ធភាពឲ្យសហគ្រាសខ្នាតតូចនិងមធ្យម ស្តារនូវលទ្ធភាពអាជីវកម្មឡើងវិញតាមរយៈការផ្តល់នូវ សហហិរញ្ញប្បទានក្នុងអត្រាការប្រាក់ទាប ៦,៥% ក្នុង

មួយឆ្នាំ។ គ្រឹះស្ថានក៏បានចូលរួមផងដែរជាមួយ សារជីវកម្មធានាឥណទានកម្ពុជា ក្នុងទំហំទឹកប្រាក់១លានដុល្លារអាមេរិក ដើម្បីអនុញ្ញាតឲ្យសហគ្រិនខ្នាតតូច និងមធ្យមអាចទទួល យកឥណទានបន្ថែមបាននៅពេលដែលពួកគេពុំមានទ្រព្យធានាបំណុលគ្រប់គ្រាន់ ។ ក្រៅពីការចូលរួមដែលជាទំនួលខុសត្រូវសង្គមទាំងនេះគ្រឹះស្ថានបានបន្តនិរន្តរភាពនៃប្រតិបត្តិការរបស់ខ្លួនដោយទទួលបានសមិទ្ធផល ដូចក្នុងរបាយការណ៍ឆ្នាំ២០២១ ដែល នឹងងាយជូនបន្ទាប់។ សមិទ្ធផលទាំងនេះកើតចេញពីឆន្ទៈ និងការខិតខំប្រឹងប្រែង របស់បុគ្គលិកគ្រប់លំដាប់ថ្នាក់ ប្រកបដោយក្រមសីលធម៌វិជ្ជាជីវៈ និងភាពស្មោះត្រង់ ចំពោះអតិថិជននិងគ្រឹះស្ថាន។ ក្រុមប្រឹក្សាភិបាល និងភាគទុនិកមានភាពជឿជាក់ យ៉ាងមុតមាំទៅ លើលទ្ធផល ដ៏ល្អត្រចះ ត្រចង់ដែលគ្រឹះស្ថាននឹងទទួលបានបន្ថែមទៀតក្នុងឆ្នាំ២០២២។ ផលិតផល និងសេវាកម្មថ្មី នឹងត្រូវបានដាក់ចេញបន្ថែមទៀត ដើម្បីឆ្លើយតបទៅនឹងតម្រូវការរបស់អតិថិជន។ ការអភិវឌ្ឍន៍នូវចំណេះជំនាញរបស់បុគ្គលិក គឺជាកិច្ចការសំខាន់ដែលគ្រឹះស្ថានត្រូវយកចិត្តទុកដាក់ដើម្បីក្លាយជាដៃគូហិរញ្ញវត្ថុដ៏ល្អបំផុតរបស់អតិថិជន។

ជាទីបញ្ចប់ ខ្ញុំសូមថ្លែងអំណរគុណយ៉ាងជ្រាលជ្រៅជូនចំពោះថ្នាក់គ្រប់គ្រងបុគ្គលិកគ្រប់លំដាប់ថ្នាក់ដែលបានខិតខំអស់កម្លាំងកាយចិត្ត ក្នុងការបំពេញនូវបេសកកម្មរបស់គ្រឹះស្ថាន ខេមា ប្រកបដោយការទទួល ខុសត្រូវខ្ពស់។ ខ្ញុំក៏សូមសម្តែងនូវការអរគុណផងដែរជូនចំពោះរាជរដ្ឋាភិបាលកម្ពុជា ធនាគារជាតិកម្ពុជា អតិថិជននិងដៃគូសហការទាំងអស់ ដែលជឿជាក់ និងគាំទ្រដល់ប្រតិបត្តិការរបស់គ្រឹះស្ថានខេមា។

ដោយសេចក្តីគោរពដ៏ខ្ពង់ខ្ពស់



ឆន់ វឌ្ឍនា
ប្រធានក្រុមប្រឹក្សាភិបាល

“

ចំណាប់អារម្មណ៍របស់ អគ្គនាយិកាប្រតិបត្តិ

លោកស្រី **ឱត សីតា**
អគ្គនាយិកាប្រតិបត្តិ

”



ការរីករាលដាលនៃជំងឺកូវីដ១៩ បានបន្តពីឆ្នាំ ២០២០ រហូតដល់ ឆ្នាំ២០២១ ដែលធ្វើឲ្យប៉ះពាល់ដល់ សេដ្ឋកិច្ចជាតិ និងចំណូលរបស់ប្រជាជន។ ប៉ុន្តែឆ្នាំ ២០២១ ត្រូវបានមើលឃើញថាមានភាពល្អប្រសើរជាង ឆ្នាំ២០២០ ដោយការរកឃើញនូវវ៉ាក់សាំងការពារជំងឺ កូវីដ និងគោលការណ៍ចាក់វ៉ាក់សាំងរបស់រាជរដ្ឋាភិបាល កម្ពុជា បានធ្វើឲ្យវិស័យមួយចំនួនដូចជា វិស័យកាត់ដេរ សំណង់ និងកសិកម្ម ចាប់ផ្តើមលូតលាស់បន្តិចម្តងៗ។ សេដ្ឋកិច្ចជាតិក្នុងឆ្នាំ២០២១ មានកំនើន ៣% បន្ទាប់ពី ធ្លាក់ចុះដល់ -៣.១% ក្នុងឆ្នាំ២០២០។ រាជរដ្ឋាភិបាល បានដាក់ចេញ ជាបន្តបន្ទាប់នូវយុទ្ធសាស្ត្រស្តារសេដ្ឋកិច្ច ជាតិ ដែលគ្រឹះស្ថាន ខេមា បានចូលរួមយ៉ាងសក្រាន់ សក្រាម ក្នុងការគាំទ្រនូវយុទ្ធសាស្ត្រទាំងនោះ ដូចដែល បានជម្រាបជូនក្នុងសារលិខិតរបស់ លោកប្រធានក្រុម ប្រឹក្សាភិបាល នៃគ្រឹះស្ថាន ខេមា។

ទន្ទឹមនឹងការចូលរួមរបស់គ្រឹះស្ថាន ក្នុងការគាំទ្រ នូវយុទ្ធសាស្ត្ររបស់រាជរដ្ឋាភិបាលគ្រឹះស្ថានក៏សម្រេចបាន នូវលទ្ធផល ជាផ្លែផ្កាដូចក្នុងរបាយការណ៍ហិរញ្ញវត្ថុរបស់ គ្រឹះស្ថាន ខេមា ដែលបានរៀបចំឡើងតាមស្តង់ដាររបាយ ការណ៍ទាក់ទងនឹងហិរញ្ញវត្ថុអន្តរជាតិនៃកម្ពុជាសម្រាប់

សហគ្រាសធុនតូច និងមធ្យម (CIFRS for SME) និងបានធ្វើ សវនកម្មដោយ ក្រុមហ៊ុនសវនកម្មឯករាជ្យ Ernst & Young ។ គិតត្រឹមថ្ងៃទី៣១ ខែធ្នូ ឆ្នាំ២០២១ នេះ របាយការណ៍បានបង្ហាញថា៖ ទ្រព្យសកម្មរបស់គ្រឹះស្ថាន មានកំនើន ១៩.៧% ធៀបនឹងឆ្នាំ២០២១។ មួយផ្នែកធំនៃ ការកើនឡើងនៃទ្រព្យសកម្ម គឺការកើនឡើងនៃសមតុល្យ ឥណទាន ដែលមានកំនើន ១៥.៩៨%។ ទ្រព្យអកម្ម មានការកើនឡើងបន្តិចបន្តួចធៀបនឹងឆ្នាំ២០២០។ ក្នុង ឆ្នាំ២០២១ ភាគទុនិកបានបន្ថែមដើមទុនប្រមាណ ២លាន ដុល្លារអាមេរិក ដែលធ្វើឲ្យមានកំនើនដើមទុនប្រមាណ ៥៥.៦៦%។ ប្រាក់ចំណេញក្រោយបង់ពន្ធរបស់គ្រឹះស្ថាន បានធ្លាក់ចុះប្រមាណ ៣៧.៦៨% ធៀបនឹងឆ្នាំ២០២០។ ការធ្លាក់ចុះនៃប្រាក់ចំណេញមួយផ្នែកគឺបណ្តាលមកពីការ រីករាលដាលនៃជំងឺកូវីដ១៩ ដែលធ្វើឲ្យគ្រឹះស្ថានត្រូវធ្វើ សំធានធនដើម្បីបង្ការនូវហានិភ័យ។ មួយផ្នែកទៀតគឺ បណ្តាលមកពីប្រាក់ចំណេញក្នុងឆ្នាំ២០២១ ត្រូវបានដាក់ បញ្ចូលត្រឡប់មកវិញនូវការធ្វើអីមរែរមែន តាមស្តង់ដារ គណនេយ្យ CIFRS សម្រាប់ សហគ្រាសធុនតូច និង មធ្យម។ ហានិភ័យឥណទានក្នុងឆ្នាំ២០២១ មាន

ចំនួន ៣.៧៨%។ អនុបាតប្រាក់ចំណេញធៀបនឹងមូល
 និធិភាគទុនិក (Return on Equity) មានចំនួន ៤.៧%។
 អនុបាតទ្រព្យសកម្មធៀបនឹងមូលនិធិភាគទុនិកមានចំនួន
 ១.៦% ។ វិបត្តិកូវីដបានធ្វើឲ្យក្រុមហ៊ុន មួយចំនួនសម្រប
 ខ្លួនទៅនឹងគន្លងថ្មី ដោយរួមបញ្ចូលនូវបច្ចេកវិទ្យា ទៅក្នុង
 ប្រតិបត្តិការប្រចាំថ្ងៃ។ គ្រឹះស្ថានខេមកែដូចគ្នាដែរ
 បច្ចេកវិទ្យា និងភាពច្នៃប្រឌិតគឺជាមូលដ្ឋានគ្រឹះនៃប្រតិបត្តិ
 ការរបស់គ្រឹះស្ថាន ខេម ក្នុងការឈានទៅកាត់បន្ថយថ្លៃ
 ដើមប្រតិបត្តិការ បង្កើនប្រសិទ្ធភាព និងប្រសិទ្ធផលការ
 ងារ។ ក្នុងឆ្នាំ២០២២ ខាងមុខនេះ គណៈគ្រប់គ្រងនៃ
 គ្រឹះស្ថាន ខេម សង្ឃឹមយ៉ាងមុតមាំថា ក្រោមការខិតខំ
 ប្រឹងប្រែងរបស់បុគ្គលិកគ្រប់លំដាប់ថ្នាក់គ្រឹះស្ថាននឹងទទួល
 បានសមិទ្ធផលកាន់តែប្រសើរឡើង តាមរយៈការប្រើ
 ប្រាស់បច្ចេកវិទ្យាហិរញ្ញវត្ថុ និងប្រព័ន្ធខ្លីដីថ្មីក្នុងប្រតិ
 បត្តិការឥណទានរបស់គ្រឹះស្ថាន។

តាងនាមឲ្យភាគទុនិកយើងខ្ញុំសូមថ្លែងនូវអំណរគុណ
 យ៉ាងជ្រាលជ្រៅ ជូនចំពោះអតិថិជន ដៃគូសហការ ធនាគា
 ជាតិនៃកម្ពុជា និងអង្គការគ្រប់លំដាប់ថ្នាក់ ដែលតែងតែ
 គាំទ្រដល់ប្រតិបត្តិការរបស់គ្រឹះស្ថាន។ យើងខ្ញុំសូម
 ថ្លែងអំណរគុណជូនចំពោះ ក្រុមប្រឹក្សាភិបាល គណៈ
 គ្រប់គ្រងនិងបុគ្គលិកទាំងអស់ដែលបានខិតខំអស់ពីកំលាំង
 កាយចិត្តក្នុងការពង្រឹងគ្រឹះស្ថានខេមឲ្យមានភាពធន់និង
 រឹងមាំក្នុងកាលៈទេសៈដ៏លំបាកនៃការរីករាលដាលនៃជំងឺ
 កូវីដ១៩។ ឆន្ទៈការងារ និងភាពស្មោះត្រង់ របស់បុគ្គលិក
 ទាំងអស់គឺជាទ្រព្យសម្បត្តិដ៏មានតម្លៃ ដែលមិនអាច
 កាត់ថ្លៃបានរបស់គ្រឹះស្ថាន។ ទន្ទឹមនឹងនេះ ការប្រកាន់
 ភ្ជាប់នូវតម្លៃស្នូលរបស់គ្រឹះស្ថាន គឺជាអត្ថប្រយោជន៍
 ការប្រកួតប្រជែង ដែលយើងខ្ញុំមិនអាចមើលរំលងបាន។

ដោយសេចក្តីគោរពដ៏ខ្ពង់ខ្ពស់



ឱក និតា
អគ្គនាយិកាប្រតិបត្តិ

ល្បឿនហ៊ីសទាន់ចិត្តមែន



ងាយៗ ! មានត្រឹមតែកាតត្រីក៏អាចទទួល
ប្រាក់កម្ចីបានដែរ

រហូតដល់ **២៤** ខែ



*លក្ខខណ្ឌផ្សេងៗត្រូវបានអនុវត្ត



អភិបាលកិច្ច

- រចនាសម្ព័ន្ធគ្រប់គ្រង
- គណៈគ្រប់គ្រង
- ផលិតផល និងសេវាកម្ម
- ការគ្រប់គ្រងហានិភ័យ និងការត្រួតពិនិត្យផ្ទៃក្នុង

គណៈគ្រប់គ្រង

លោកស្រី ឱត នីតា បានបញ្ចប់ថ្នាក់បរិញ្ញាបត្រផ្នែក ពាណិជ្ជកម្ម នៅក្នុងឆ្នាំ២០០៣ និងអនុបណ្ឌិតផ្នែកគ្រប់គ្រង ហិរញ្ញវត្ថុក្នុងឆ្នាំ ២០០៥ នៅសាកលវិទ្យាល័យជាតិអូស្ត្រាលី (Australian National University) ។ លោកស្រី មានបទពិសោធន៍ក្នុងការគ្រប់គ្រងអាជីវកម្ម និងគ្រប់គ្រងឥណទានចាប់តាំងពីឆ្នាំ២០០៨។ មុនការបង្កើតឡើងនូវ **គ្រឹះស្ថាន ខេមា មីក្រូហិរញ្ញវត្ថុ លីមីតធីត** លោកស្រីជាម្ចាស់ និងជាអ្នកគ្រប់គ្រងក្រុមហ៊ុន សំណង់។ ក្នុងពេលជាមួយគ្នានេះដែរ លោកស្រីក៏បាន បង្កើតអង្គការប្រតិបត្តិករឥណទាន និងបានចុះបញ្ជីជាផ្លូវការជាមួយនឹង ធនាគារជាតិ នៃកម្ពុជាជាគ្រឹះស្ថានមីក្រូហិរញ្ញវត្ថុ ចាប់តាំងពីឆ្នាំ២០១០។ **លោកស្រី ឱត នីតា** គឺជាស្ថាបនិក និងជាអគ្គនាយិកាប្រតិបត្តិ នៃគ្រឹះស្ថាន ខេមា មីក្រូហិរញ្ញវត្ថុ លីមីតធីត។



លោកស្រី ឱត នីតា
អគ្គនាយិកាប្រតិបត្តិ



លោក នី ណេត
អគ្គនាយករងប្រតិបត្តិ

លោក នី ណេត បានបញ្ចប់ការសិក្សានៅថ្នាក់បរិញ្ញាបត្រជាន់ខ្ពស់ ជំនាញគ្រប់គ្រង ទូទៅនៅសាកលវិទ្យាល័យ ភូមិន្ទនីតិសាស្ត្រ និងវិទ្យាសាស្ត្រសេដ្ឋកិច្ចនៅឆ្នាំ២០០៩។ លោកក៏មានបទពិសោធន៍ច្រើនជាង ១០ឆ្នាំនៅក្នុងវិស័យធនាគារ និងមីក្រូហិរញ្ញវត្ថុ។ លោកធ្លាប់បានកាន់តំណែងជាច្រើន នៅធនាគារក្នុងនោះក៏ជាភ្នាក់ងារឥណទានខ្នាតតូចបំផុតឥណទានខ្នាតតូច ឥណទានខ្នាតមធ្យម ឥណទានគេហដ្ឋានអនុប្រធានភ្នាក់ងារឥណទាននិងជាប្រធានភ្នាក់ងារឥណទានសាខា។ ពេលលោកចូលបម្រើការងារជាមួយ គ្រឹះស្ថាន ខេមា មីក្រូ ហិរញ្ញវត្ថុ លីមីតធីត នៅក្នុងតំណែងជានាយកការិយាល័យ ប្រតិបត្តិការនៅឆ្នាំ២០១៥និងបន្ទាប់មកត្រូវបានតម្កើងមុខងារទៅជានាយកនាយកដ្ឋានឥណទាន នៅថ្ងៃទី០១ ខែមីនា ឆ្នាំ ២០១៦ និងបន្ទាប់មកលោកត្រូវបាន គ្រឹះស្ថាន ខេមា មីក្រូហិរញ្ញវត្ថុ លីមីតធីត តម្កើងតួនាទីមួយកំរិតបន្ថែមទៀតទៅជា អគ្គនាយករងប្រតិបត្តិនៅថ្ងៃទី០៧ ខែធ្នូ ឆ្នាំ២០២០។



លោកស្រី វ៉ាន់ សុវណ្ណា
នាយិកា នាយកដ្ឋានគណនេយ្យ និងហិរញ្ញវត្ថុ

លោកស្រី វ៉ាន់ សុវណ្ណា ទទួលបានអនុបណ្ឌិត ផ្នែកគ្រប់គ្រងធុរកិច្ចក្នុងឆ្នាំ២០១៥ ពីសាកលវិទ្យាល័យភូមិន្ទនីតិសាស្ត្រនិងវិទ្យា សាស្ត្រសេដ្ឋកិច្ច និងបានបញ្ចប់ថ្នាក់បរិញ្ញាបត្រ ផ្នែកគណនេយ្យនៅវិទ្យាស្ថានវ៉ាន់ជាគណនេយ្យក្នុងឆ្នាំ២០០៨។ លោកស្រី ក៏បានបញ្ចប់ថ្នាក់ Diploma “ ផ្នែកពន្ធ ” ពីវិទ្យាស្ថានខេមបូឌីនៅឆ្នាំ២០១១ និង បានបញ្ចប់ថ្នាក់ “Tax Agent Course” ពីសាលាជាតិពន្ធដារ នឹងត្រូវបានទទួល ស្គាល់ពីអគ្គនាយកដ្ឋានពន្ធដារផងដែរនៅឆ្នាំ២០១៤។ នៅចុង ឆ្នាំ២០២១ លោកស្រី បានបញ្ចប់

ថ្នាក់ Diploma មុខវិជ្ជាស្តង់ដារគណនេយ្យថ្មី “CIFRS for SME” ពីវិទ្យាស្ថានខេមបូឌី នឹងកំពុងបន្តសិក្សាកម្មវិធី ACCAបន្ថែមទៀតក្នុងការអភិវឌ្ឍន៍ជាបន្តក្នុងអាជីពការងាររបស់គាត់។ លោកស្រី មានបទ ពិសោធន៍វិជ្ជាជីវៈផ្នែកគណនេយ្យហិរញ្ញវត្ថុនិងផ្នែកពន្ធដារជាង១៤ឆ្នាំក្នុងវិស័យហិរញ្ញវត្ថុចាប់តាំងពីខែធ្នូឆ្នាំ២០០៧ មកម្ល៉េះដោយអាជីពការងារជាដំបូងក្នុងតួនាទី ជា គណនេយ្យករ នៅគ្រឹះស្ថានមីក្រូហិរញ្ញវត្ថុមួយ។ បន្ទាប់មកក្នុងឆ្នាំ២០១០ លោកស្រីត្រូវបានតែងតាំងជា មន្ត្រីទទួលបន្ទុក ផ្នែកពន្ធដារក្នុងគ្រឹះស្ថានផ្ទាល់ និងត្រូវ បានតំឡើងជាមន្ត្រីជាន់ខ្ពស់ផ្នែកពន្ធដារក្នុងឆ្នាំ២០១៣។លោកស្រីក៏មានជំនាញខាងផ្នែកបណ្តុះបណ្តាលជំនាញវិជ្ជាជីវៈផងដែរលោកស្រីបានខិតខំក្នុងការចូលរួមសាងធនធានមនុស្សតាមរយៈ ការបណ្តុះបណ្តាលក្នុងវិស័យមីក្រូហិរញ្ញវត្ថុនេះជាមួយនឹង សមាគមន៍មីក្រូហិរញ្ញវត្ថុកម្ពុជា។ ក្នុងឆ្នាំ២០១៤ លោកស្រីបានចូលបំរើការងារជានាយិកាហិរញ្ញវត្ថុក្នុងអង្គការ រហូតដល់ឆ្នាំ២០១៧ លោកស្រី ក៏បានជ្រើសតាំងជានាយិកាហិរញ្ញវត្ថុនៅក្នុង គ្រឹះស្ថានមីក្រូហិរញ្ញវត្ថុ វិថី។ នៅក្នុង ខែកក្កដាឆ្នាំ២០២០ លោកស្រី បានចាប់ផ្តើមចូលបម្រើការងារជាមួយ គ្រឹះស្ថាន ខេមា មីក្រូហិរញ្ញវត្ថុ លីមីតធីត ក្នុងតួនាទីជា នាយិកានាយកដ្ឋានគណនេយ្យ និងហិរញ្ញវត្ថុរហូតមកដល់បច្ចុប្បន្ន។

លោក សែន កំសាន្ត បានបញ្ចប់សញ្ញាបត្របរិញ្ញាបត្រជាន់ខ្ពស់លើមុខជំនាញហិរញ្ញវត្ថុ និងធនាគារក្នុងឆ្នាំ២០១០ នៅសាកលវិទ្យាល័យ បៀលប្រាយភ្នំពេញ។ លោកបានចូលរួមវគ្គបណ្តុះបណ្តាលជាច្រើនដូចជា៖ ជំនាញផ្នែកលក់ និងទីផ្សារ ការអភិវឌ្ឍន៍ផលិតផល និងសេវាការគ្រប់គ្រងសេវាកម្មអតិថិជន ការគ្រប់គ្រងសាខា ការគ្រប់គ្រងហានិភ័យឥណទាន និងការត្រួតពិនិត្យផ្ទៃក្នុង...។ល។រយៈពេលជាង១០ឆ្នាំកន្លងមកលោកធ្លាប់បានបម្រើការងារនៅ គ្រឹះស្ថានមីក្រូហិរញ្ញវត្ថុ និងគ្រឹះស្ថានទូទាត់ (PSI) ជាច្រើនដូចជា៖ គ្រឹះស្ថានមីក្រូហិរញ្ញវត្ថុ ប្រាសាក់ គ្រឹះស្ថានមីក្រូហិរញ្ញវត្ថុ អិលអូអិលស៊ី ធនាគារអេសប៊ីអាយ លីហូរ ក្រុមហ៊ុន លីហូរ ជេប្រូ ភីអិលស៊ី ក្រុមហ៊ុន អាស៊ីយ៉ែស អិចប្រេស គ្រឹះស្ថានមីក្រូហិរញ្ញវត្ថុជោគជ័យហ្វាយនែន ក្នុងតួនាទីចាប់ពី មន្ត្រីឥណទាន នាយកសាខា ប្រធានផ្នែក និងនាយកនាយកដ្ឋាន។ បច្ចុប្បន្នលោកមានតួនាទីជា នាយកនាយកដ្ឋានឥណទាននៃគ្រឹះស្ថាន ខេមាមីក្រូហិរញ្ញវត្ថុ លីមីតធីត។



លោក សែន កំសាន្ត
នាយក នាយកដ្ឋានឥណទាន

លោក យ៉ុង ហៃ បានបញ្ចប់សញ្ញាបត្រ បរិញ្ញាបត្រជាន់ខ្ពស់លើមុខជំនាញហិរញ្ញវត្ថុ និងធនាគារ ក្នុងឆ្នាំ២០១០ និងសញ្ញាបត្រ បរិញ្ញាបត្រជំនាញ គណនេយ្យ និងហិរញ្ញវត្ថុ នៅវិទ្យាស្ថានជាតិគ្រប់គ្រងក្នុងឆ្នាំ២០០៣។ លោកបានចូលរួមវគ្គបណ្តុះបណ្តាល ជាច្រើនមានដូចជាប្រសិទ្ធភាពនៃការត្រួតពិនិត្យផ្ទៃក្នុង សវនកម្មផ្ទៃក្នុង ការគ្រប់គ្រងហានិភ័យឥណទាន កម្រិតខ្ពស់ ជំនាញក្នុងការដឹកនាំការសរសេររបាយការណ៍ ច្បាប់ពន្ធរបស់កម្ពុជា ស្តង់ដាររបាយការណ៍ហិរញ្ញវត្ថុអន្តរជាតិ និងការក្លែងបន្លំ។លោកក៏ធ្លាប់ បម្រើការងារនៅគ្រឹះស្ថាន មីក្រូហិរញ្ញវត្ថុ ប្រាសាក់ និងអិលអូអិលស៊ី ច្រើនជាង ១០ឆ្នាំ ក្នុងតួនាទីជា ភ្នាក់ងារឥណទាន សវនករផ្ទៃក្នុង សវនករផ្ទៃក្នុងជាន់ខ្ពស់ និងជាប្រធានផ្នែកសវនករប្រតិបត្តិការ ។ បច្ចុប្បន្ននេះលោកមានតួនាទីជា នាយកនាយកដ្ឋានសវនកម្មផ្ទៃក្នុងនៃ គ្រឹះស្ថាន ខេមាមីក្រូហិរញ្ញវត្ថុ លីមីតធីត។



លោក យ៉ុង ហៃ
នាយក នាយកដ្ឋានសវនកម្មផ្ទៃក្នុង



លោក សុខ សំណាង
នាយក នាយកដ្ឋានទីផ្សារ និងអភិវឌ្ឍន៍ផលិតផល

លោក សុខ សំណាង បានបញ្ចប់ការសិក្សាថ្នាក់ បរិញ្ញាបត្រជាន់ខ្ពស់ផ្នែកគ្រប់គ្រងអាជីវកម្ម (MBA) នៅសកលវិទ្យាល័យនំរតុន នៅក្នុងឆ្នាំ២០១៧ និងបានបញ្ចប់ថ្នាក់បរិញ្ញាបត្រភាសាអង់គ្លេស នៅសកលវិទ្យាល័យ អាស៊ីអឺរ៉ុប។ លោកបានចូលរួមវគ្គបណ្តុះបណ្តាលមួយចំនួនដូចជា៖ វិជ្ជាជីវៈ និងសិល្បៈនៃការទំនាក់ទំនង គណនេយ្យហិរញ្ញវត្ថុទូទៅ មូលដ្ឋានគ្រឹះនៃទីផ្សារឌីជីថល ការវិវឌ្ឍន៍ទៅមុខនៃទីផ្សារឌីជីថល ។-ល-។ លោកមានបទពិសោធន៍ ១០ឆ្នាំ ក្នុងវិស័យធនាគារ និងហិរញ្ញវត្ថុ ដូចជា៖ មន្ត្រីទំនាក់ទំនងអតិថិជន មន្ត្រីប្រតិបត្តិការ អភិវឌ្ឍន៍ផលិតផលជាន់ខ្ពស់ប្រធានផ្នែកសេវាហិរញ្ញវត្ថុបុគ្គល និងនាយកនាយកដ្ឋានផលិតផល និងអភិវឌ្ឍន៍អាជីវកម្ម។ បច្ចុប្បន្នលោកមានតួនាទីជា នាយកនាយកដ្ឋានទីផ្សារ និងអភិវឌ្ឍន៍ផលិតផលនៃ គ្រឹះស្ថាន ខេមា មីក្រូហិរញ្ញវត្ថុ លីមីតធីត។

លោក ទិត វណ្ណារិទ្ធ បានបញ្ចប់ថ្នាក់ អនុបណ្ឌិតផ្នែកហិរញ្ញវត្ថុនៅសកលវិទ្យាល័យជាតិគ្រប់គ្រងក្នុង ឆ្នាំ២០០៨ ហើយលោកផ្ទាល់ក៏មានជំនាញផ្នែកព័ត៌មានវិទ្យាលើកម្មវិធី VB6VB.Net និងការគ្រប់គ្រងមូលដ្ឋានទិន្នន័យ SQL ។ លោកមានបទពិសោធន៍ ២២ឆ្នាំ ក្នុងវិស័យធនាគារ រួមមានដូចជា៖ គណនេយ្យហិរញ្ញវត្ថុរតនាគារនិងព័ត៌មានវិទ្យា។បច្ចុប្បន្នលោកមានតួនាទីជានាយកនាយកដ្ឋានបច្ចេកវិទ្យាព័ត៌មាន នៃគ្រឹះស្ថាន ខេមា មីក្រូហិរញ្ញវត្ថុ លីមីតធីត។



លោក ទិត វណ្ណារិទ្ធ
នាយក នាយកដ្ឋានព័ត៌មានវិទ្យា

លោក ផេង លុះមេត្រី បានបញ្ចប់ការសិក្សាថ្នាក់បរិញ្ញាបត្រជាន់ខ្ពស់ ផ្នែកគ្រប់គ្រងរដ្ឋបាលអាជីវកម្ម បរិញ្ញាបត្រអក្សរសាស្ត្រអង់គ្លេស និងសញ្ញាបត្រជាន់ខ្ពស់ផ្នែក ភាសាអង់គ្លេស ទូទៅ នៅសាកលវិទ្យាល័យបញ្ញាសាស្ត្រកម្ពុជា។ លោកក៏មានបទពិសោធន៍ជាង ១០ឆ្នាំ នៅលើជំនាញ គ្រប់គ្រងធនធានមនុស្ស និងរដ្ឋបាល ផ្នែកបម្រើអតិថិជន និងទីផ្សារជាមួយក្រុមហ៊ុនជាតិ និងអន្តរជាតិ ព្រមទាំងគ្រឹះស្ថានហិរញ្ញវត្ថុ ជាច្រើនផងដែរ។ ក្រៅពីនេះលោកក៏ធ្លាប់បានចូលរួមក្នុងសិក្ខាសាលានិងវគ្គសិក្សាជំនាញមួយចំនួន ដូចជា ការគ្រប់គ្រងធនធានមនុស្ស ការគ្រប់គ្រងរដ្ឋបាលទូទៅការគ្រប់គ្រងនិងភាពជាអ្នកដឹកនាំការកំសាន្តក្រុម និងវគ្គជាច្រើនទៀត។

លោក ផេង លុះមេត្រី បានចូលរួមជាមួយនឹង គ្រឹះស្ថានខេមា មីក្រូហិរញ្ញវត្ថុ លីមីតធីត នៅក្នុងឆ្នាំ២០១៩ និងមានមុខតំណែងជា នាយកនាយកដ្ឋានធនធានមនុស្ស និងរដ្ឋបាល។



លោក ផេង លុះមេត្រី
នាយក នាយកដ្ឋានធនធានមនុស្ស និងរដ្ឋបាល

លោក វង ចាន់សុមាន បានចូលរួមបម្រើការងារនៅគ្រឹះស្ថាន ខេមា មីក្រូហិរញ្ញវត្ថុ ក្នុងខែវិច្ឆិកា ឆ្នាំ២០១៩ ក្នុងតួនាទីជា ប្រធានមុខងារប្រតិបត្តិតាម។ លោកក៏បានទទួលស្គាល់ជាប្រធានមុខងារប្រតិបត្តិតាមដោយ ធនាគារជាតិ នៃកម្ពុជា ក្នុងខែមករា ឆ្នាំ២០២០។ លោកមានបទពិសោធន៍ជាង ៨ឆ្នាំ ក្នុងវិស័យហិរញ្ញវត្ថុ មុនពេលលោកចូលបម្រើការងារនៅគ្រឹះស្ថាន ខេមា មីក្រូហិរញ្ញវត្ថុ លីមីតធីត លោកបានបម្រើ ការងារជាច្រើនឆ្នាំនៅ គ្រឹះស្ថានមីក្រូហិរញ្ញវត្ថុទទួលប្រាក់បញ្ញើផ្សេងទៀត ដោយឆ្លងកាត់តួនាទីជាច្រើន ដូចជា៖ មន្ត្រីឥណទានប្រធានមន្ត្រីឥណទាន មន្ត្រីគ្រប់គ្រងហានិភ័យ និងមន្ត្រីប្រតិបត្តិតាម។ លោកបានបញ្ចប់ការសិក្សាថ្នាក់បរិញ្ញាបត្រផ្នែក ហិរញ្ញវត្ថុ និងធនាគារនៅសាកលវិទ្យាល័យ បៀលប្រាយក្នុង ឆ្នាំ២០១៦ និងបច្ចុប្បន្នលោកកំពុងបន្តការ សិក្សាបរិញ្ញាបត្រ ជាន់ខ្ពស់ ផ្នែកគ្រប់គ្រងពាណិជ្ជកម្ម ពីវិទ្យាស្ថានជាតិសហគ្រិនភាព និងនវានុវត្តន៍។ លោកក៏បានទទួលសញ្ញាបត្រនីតិពាណិជ្ជកម្មកម្ពុជាពីវិទ្យាស្ថានខេមអេដក្នុងឆ្នាំ២០១៩និងលោកបាន បញ្ចប់ការសិក្សាវិញ្ញាបនបត្រ Regulatory Compliance Certification ពីវិទ្យាស្ថានធនាគារ និងហិរញ្ញវត្ថុ នៅក្នុង ឆ្នាំ២០២០។ លោកបានចូលរួមវគ្គបណ្តុះបណ្តាលនិងសិក្ខាសាលាជាច្រើន ទាក់ទងនឹងផ្នែកប្រតិបត្តិតាម និងការគ្រប់គ្រងហានិភ័យ។



លោក វង ចាន់សុមាន
ប្រធានមុខងារប្រតិបត្តិតាម

ពង្រីកអាជីវកម្មអ្នកជាមួយ

ឥណទានអាជីវកម្មខ្នាតតូច និងមធ្យម (SME)

ទំហំប្រាក់កម្ចីរហូតដល់

500,000

ដុល្លារ ឬសមមូលប្រាក់រៀល

រយៈពេល
រហូតដល់ **84** ខែ



ផលិតផល និងសេវាកម្ម

ផលិតផលរបស់គ្រឹះស្ថាន ខេមា គឺជាឥណទាន។ ឥណទាននេះត្រូវបានផ្តល់ជូនទៅអតិថិជនសម្រាប់ប្រើប្រាស់ ទូទៅដូចជា៖ ទិញរបស់របរប្រើប្រាស់ ឬមធ្យោបាយធ្វើដំណើរផ្ទាល់ខ្លួន ឬធ្វើអាជីវកម្មខ្នាតតូច បំផុត ខ្នាតតូច និងខ្នាតមធ្យម។ ក្នុងការផ្តល់សេវាកម្ម គ្រឹះស្ថាន ខេមា បានកំណត់នូវបទដ្ឋានការបម្រើអតិថិជនដូចខាងក្រោម៖

- ផ្តល់ឥណទានលឿន និងមានប្រសិទ្ធភាព។ សម្រាប់អតិថិជនថ្មី ឥណទានត្រូវបានផ្តល់ជូនក្នុងរយៈពេល ០៣ថ្ងៃ យ៉ាងយូរក្នុងករណីអតិថិជនផ្តល់ឯកសារគ្រប់គ្រាន់។ សម្រាប់អតិថិជនចាស់ដែលធ្លាប់ប្រើប្រាស់ឥណទានរបស់ គ្រឹះស្ថាន ខេមា ឥណទានត្រូវបានផ្តល់ជូនក្នុងរយៈពេល ០២ថ្ងៃ។
- សេវាដល់គោលដៅ ៖ ភ្នាក់ងាររបស់គ្រឹះស្ថាន នឹងបម្រើសេវាជូនអតិថិជនដល់ទីកន្លែងរបស់ពួកគាត់។
- ការត្រួតពិនិត្យសេវាអតិថិជន ៖ ផ្នែកទីផ្សាររបស់ គ្រឹះស្ថាន ខេមា នឹងធ្វើការស្រាវជ្រាវ និងសម្ភាសន៍អតិថិជនពី សេវារបស់គ្រឹះស្ថាន។ ការតវ៉ា ឬ ការផ្តល់យោបល់ផ្សេងៗ ពីសំណាក់អតិថិជនត្រូវបានកត់ត្រាទុក និងវាយការណ៍ ជូនថ្នាក់ដឹកនាំ និងយកមកកែតម្រូវដើម្បីឱ្យការផ្តល់សេវាកាន់តែល្អប្រសើរ។ ដែលគ្រឹះស្ថាន មានបម្រើសេវាកម្ម ឥណទានដូចខាងក្រោម៖

ឥណទានក្រុមធានា

ឥណទានក្រុមធានា ត្រូវបានផ្តល់ជូនអតិថិជនជាប្រាក់រៀល ដែលមានកម្រិតដ៏វិភាគទាប ឬទាបបំផុតហើយមាន មុខរបរចិញ្ចឹម ជីវិតជា លក្ខណៈ កសិកម្មដូចជា ៖ ធ្វើស្រែ ចម្ការ ចិញ្ចឹមសត្វ និងជំនួញតូចតាចដែលទាក់ទងនឹង វិស័យ កសិកម្ម។ ឥណទាននេះតម្រូវឱ្យប្រជាជនឬអតិថិជនប្រមូលផ្តុំជាក្រុមដែលមានមេក្រុមម្នាក់និងសមាជិកចាប់ពី ០២នាក់ ដល់ ០៥នាក់។ ទំហំឥណទានក្រុមធានាផ្តល់ជូនរហូត ដល់ ២.០០០.០០០ រៀល សម្រាប់សមាជិកម្នាក់ៗរយៈពេលខ្លី ២៤ខែ អត្រាការប្រាក់ ១៨% ក្នុងមួយឆ្នាំ របៀបសង ៖ រំលស់ប្រាក់ ដើមបូកការប្រាក់ថយរៀងរាល់ខែ។

ឥណទានឯកត្តជន និងឥណទានកញ្ចប់ មាន០៣ប្រភេទ៖

- ឥណទានខ្នាតតូចបំផុត
- ឥណទានខ្នាតតូច
- ឥណទានខ្នាតមធ្យម

ឥណទានខ្នាតតូចបំផុត

ឥណទានខ្នាតតូចបំផុត ត្រូវបានផ្តល់ជូនសម្រាប់បម្រើតម្រូវការទីផ្សារ ទៅតាមកម្រិតទំហំអាជីវកម្មរបស់ពលរដ្ឋ នៅតាមទីជនបទ ប្រជុំជន ទីក្រុង និងតំបន់ប្រតិបត្តិការ នានានៅក្នុងព្រះរាជាណាចក្រកម្ពុជា។ ឥណទានខ្នាតតូចបំផុត ផ្តល់ជូនជា ប្រាក់ដុល្លារអាមេរិក និងប្រាក់រៀល ទំហំឥណទាន រហូតដល់ ៥.០០០ដុល្លារ ឬសមមូលប្រាក់រៀល រយៈពេល ខ្លីរហូតដល់៣៦ខែ ជាមួយអត្រាការប្រាក់ ១៨% ក្នុងមួយឆ្នាំ របៀបសង ៖ រំលស់ប្រាក់ដើមបូកការប្រាក់ថយរៀងរាល់ខែ និងរំលស់ប្រាក់ដើមបូកការ ប្រាក់ថយរៀងរាល់ខែ ។

ឥណទានខ្នាតតូច

ឥណទានខ្នាតតូចបង្កើតឡើង គឺដើម្បីផ្តល់មូលនិធិដល់អ្នកខ្លី ក្នុងការផ្គត់ផ្គង់តម្រូវការប្រើប្រាស់គ្រប់ប្រភេទ អាជីវកម្ម រួមមាន ៖ ផលិតកម្ម ពាណិជ្ជកម្ម កសិកម្ម សេវាកម្ម និង ទេសចរណ៍ ដើម្បីឱ្យអាជីវករមានលទ្ធភាពបង្កើន ប្រាក់ចំណូលរបស់ខ្លួន ។ ឥណទានខ្នាតតូចផ្តល់ជូនជាប្រាក់ដុល្លារអាមេរិក និងប្រាក់រៀល ទំហំឥណទានចាប់ពី ៥.០០១ ដុល្លារ រហូតដល់តូចជាង ១០.០០០ ដុល្លារ ឬសមមូលប្រាក់រៀល រយៈពេលខ្លីរហូត ដល់ ៦០ខែ ជាមួយអត្រាការប្រាក់ ១៨% ក្នុងមួយឆ្នាំ របៀបសង ៖ រំលស់ប្រាក់ដើមបូកការប្រាក់ថយរៀងរាល់ខែ និងរំលស់ប្រាក់ដើមបូកការប្រាក់ថយ រៀងរាល់ខែ។

ឥណទានខ្នាតមធ្យម

ឥណទានខ្នាតមធ្យមបង្កើតឡើង គឺដើម្បីផ្តល់មូលនិធិ ដល់អ្នកខ្ចីក្នុងការផ្គត់ផ្គង់តម្រូវការប្រើប្រាស់ទៅ លើសហគ្រាសធនតូច និងមធ្យម អាជីវកម្មគ្រប់ប្រភេទទូទាំងមូលនិធិ ៖ ផលិតកម្ម ពាណិជ្ជកម្ម កសិកម្ម សេវាកម្ម និងទេសចរណ៍ ដែលមានមុខរបរ ការងារ ច្បាស់លាស់ និងស្របតាមច្បាប់មានកេរ្តិ៍ឈ្មោះ និងទំនាក់ទំនងល្អក្នុងសង្គម។ ឥណទានខ្នាតមធ្យម ផ្តល់ជូនជា ប្រាក់ដុល្លារអាមេរិក និងប្រាក់រៀល ទំហំឥណទានចាប់ពី ១០.០០០ ដុល្លារ រហូតដល់ ៣០០.០០០ ដុល្លារ ឬ សមមូលប្រាក់រៀល រយៈពេលខ្លីរហូតដល់ ១២០ខែ ជាមួយអត្រាការប្រាក់ ចាប់ពី ១៥.៦% ទៅ ១៨% ក្នុងមួយឆ្នាំ របៀបសង៖ រំលស់ប្រាក់ដើម បូកការប្រាក់ថយរៀងរាល់ខែ និង រំលស់ប្រាក់ដើមបូកការប្រាក់ថេររៀងរាល់ខែ ។

ឥណទានរហ័ស

ខេមា ផ្តល់ឥណទានរហ័សជូនដល់អតិថិជនទាំងឡាយណា ដែលជារូបវន្តបុគ្គលដែលប្រកបមុខរបរក្នុងវិស័យដូចជា៖ កសិកម្ម ពាណិជ្ជកម្ម សេវាកម្ម សិប្បកម្ម ឧស្សាហកម្ម គ្រួសារ ។ល។ អត្រាការប្រាក់ប្រចាំឆ្នាំគឺ ១៨% ក្នុង១ ឆ្នាំ ជាមួយនឹង ទំហំឥណទានរហូតដល់ ៣.០០០ដុល្លារ ឬ សមមូលជាប្រាក់រៀល ហើយមានរយៈពេលខ្លីរហូតដល់ ២៤ខែ ជាមួយនឹងរបៀបសង៖ រំលស់ប្រាក់ដើមបូកការប្រាក់ថយរៀងរាល់ខែ និងរំលស់ប្រាក់ដើមបូកការប្រាក់ថេររៀងរាល់ខែ ។

ឥណទានបុគ្គលិក

ខេមា ផ្តល់ឥណទានដល់បុគ្គលិក ដើម្បីជួយសម្រួលបុគ្គលិកក្នុងការបំពេញកង្វះខាត ក្នុងការទិញអ្វីដែលចាំបាច់ និងផ្គត់ផ្គង់ការខ្វះខាតផ្សេងៗក្នុងជីវភាពប្រចាំថ្ងៃ។ ទំហំឥណទាន (ដោយគណនា ផ្អែកទៅតាមលទ្ធផលភាពសងរបស់បុគ្គលិក) ៤០% ទៅ ៨០% នៃប្រាក់បៀវត្សសុទ្ធ បូកជាមួយប្រាក់ជួលឧបករណ៍ សម្ភារៈផ្សេងៗ ជាមួយ ខេមា។ មានរយៈពេលខ្លីរហូតដល់ ៦០ខែ ជាមួយ អត្រាការប្រាក់ប្រចាំឆ្នាំចាប់ពី ១៣.២% ដល់ ១៥.៦% និងរបៀបសងប្រាក់៖ សងរំលស់ប្រាក់ដើមបូកការប្រាក់ថយរៀងរាល់ខែ និងសងរំលស់ប្រាក់ដើមបូកការប្រាក់ថេររៀងរាល់ខែ ។

ឥណទានយានយន្ត

ខេមា ផ្តោតសំខាន់លើរូបវន្តបុគ្គល មានចំណូលទៀងទាត់ មានទំនុកចិត្ត និងមានតម្រូវការទិញម៉ូតូ ម៉ូតូកង់ប៊ី ឬយានយន្តដទៃទៀត យកមកប្រើប្រាស់ផ្ទាល់ខ្លួន ឬប្រកបអាជីវកម្មស្របទៅនឹងច្បាប់ រួមមាន៖ បុគ្គលិកក្រុមហ៊ុន អង្គការមន្ត្រីរាជការ អាជីវករ ឬអតិថិជនផ្សេងៗទៀត។ល។ អត្រាការប្រាក់ប្រចាំឆ្នាំគឺ ១៨% ក្នុង ១ឆ្នាំ ជាមួយនឹងទំហំឥណទានយានយន្តសម្រាប់ទិញម៉ូតូរហូត ដល់ ២.៥០០ ដុល្លារ ឬសមមូលជាប្រាក់រៀល និងឥណទានយានយន្តសម្រាប់ទិញម៉ូតូកង់ប៊ី ៣.៥០០ ដុល្លារ ឬសមមូលជាប្រាក់រៀល ហើយមានរយៈពេលខ្លីរហូតដល់ ៣៦ខែ ជាមួយនឹងរបៀបសង៖ រំលស់ប្រាក់ដើមបូកការប្រាក់ថេររៀងរាល់ខែ ដោយអតិថិជនអាចជ្រើសរើសថ្ងៃសងប្រាក់ទីមួយបានតាមតម្រូវការ។

ឥណទានអចលនទ្រព្យ

ខេមា ផ្តល់ឥណទានអចលនទ្រព្យជូនដល់អតិថិជនទាំងឡាយណា ដែលមានគោលបំណងច្បាស់លាស់ក្នុងការទិញដី និងផ្ទះថ្មីល្វែងទិញដីសម្រាប់សាងសង់លំនៅដ្ឋាន សាងសង់បន្ទប់ជួលឬកន្លែងប្រកបអាជីវកម្មផ្សេងៗឬសាងសង់ផ្ទះ នៅលើដី របស់ខ្លួនដែលមានស្រាប់ ។ល។ គ្រឹះស្ថាន ខេមា អាចផ្តល់ឥណទានជូនអតិថិជនរហូតដល់ ៨០% នៃតម្លៃទីផ្សារទ្រព្យបង្កើតហ៊ីប៉ូតែកដែលទិញដោយប្រាក់កម្ចីឬសាងសង់ដោយប្រាក់កម្ចី (គិត៨០%នៃតម្លៃទីផ្សារអចលនទ្រព្យដែលបង្កើតហ៊ីប៉ូតែកជាមួយគ្រឹះស្ថាន ខេមា ចំពោះប្រាក់កម្ចីសម្រាប់ សាងសង់ផ្ទះនៅលើដីដែលមានស្រាប់ ។

គ្រឹះស្ថាន ខេមា ផ្តល់ជូននូវកម្ចីឥណទានអចលនទ្រព្យ ជារូបិយប័ណ្ណ ប្រាក់រៀល និងប្រាក់ដុល្លារអាមេរិក ទំហំឥណទានរហូតដល់ ១០០.០០០ ដុល្លារ ឬ ៤០០លានរៀល រយៈពេលខ្លីរហូតដល់១២០ខែ ជាមួយអត្រាការប្រាក់ ចាប់ពី ១៣,២% ទៅ ១៨%ក្នុងមួយឆ្នាំ របៀបសង៖ រំលស់ប្រាក់ដើមបូកការប្រាក់ថយរៀងរាល់ខែ និងរំលស់ប្រាក់ដើមបូកការប្រាក់ថេររៀងរាល់ខែ ។

**បង្កើនស្ថាប័នក្នុងគ្រួសារ
ជាមួយគោលដៅក្នុងក្តីស្រមៃ**

**ឥណទានអចលនទ្រព្យ
ផ្តល់ជូនកម្ចីរហូតដល់ **១០ម៉ឺន**
ដុល្លារ**



ដៃគូហិរញ្ញវត្ថុដ៏ល្អបំផុត
Excellent Financial Partner



ឥណទានប្រាក់បៀវត្ស

ខេមា ផ្តល់ឥណទាន ប្រាក់បៀវត្សសម្រាប់អតិថិជន ទៅតាមកម្រិតជីវភាពអតិថិជនដែលអាចទទួលយកបាន ស្របតាមគោលដៅរបស់ គ្រឹះស្ថាន ខេមា ដែលជាប្រជាពលរដ្ឋខ្មែរទាំងអស់រួមមាន៖ អតិថិជនដែលមាន ផ្ទះរស់នៅ ផ្ទាល់ខ្លួន អតិថិជនដែលមិនមានផ្ទះផ្ទាល់ខ្លួន(ស្ថិតក្នុងបន្ទុកគ្រួសារផ្ទះជួល និងកន្លែងផ្សេងៗ...) ប្រភេទការងាររបស់ អតិថិជនរួមមាន៖ និយោជិត បុគ្គលិក កម្មករ គ្រូបង្រៀន... ដែលកំពុងបម្រើការងារនៅតាម ក្រុមហ៊ុនឯកជន ស្ថាប័នរដ្ឋ ។ល។ អត្រាការប្រាក់ប្រចាំឆ្នាំគឺ ១៨% ក្នុង១ឆ្នាំ ជាមួយនឹង ទំហំឥណទានរហូតដល់ ១.០០០ ដុល្លារ ឬ សមមូលជាប្រាក់ រៀល ហើយមានរយៈពេលខ្លីរហូតដល់ ១៨ខែ ជាមួយ នឹងរបៀបសង ៖ រំលស់ប្រាក់ដើមបូកការប្រាក់ចេញរៀងរាល់ខែ ។

ឥណទានអាជីវកម្មខ្នាតតូច និងមធ្យម (SME)

ឥណទាន SME បង្កើតឡើងសម្រាប់សហគ្រាសធុនតូច និងមធ្យមដែលបានចុះបញ្ជីជាផ្លូវការនៅក្នុងប្រទេស កម្ពុជា ក្នុងវិស័យអាទិភាព និងក្នុងវិស័យមិនអាទិភាព ។ ឥណទាន SME ផ្តល់ជូនជា ប្រាក់ដុល្លារអាមេរិក និងប្រាក់រៀល សម្រាប់គោលបំណងទុនបង្វិលទំហំឥណទានចាប់ពី ២៥.០០០ ដុល្លារ រហូតដល់ ៣០០.០០០ ដុល្លារ និងសម្រាប់ គោលបំណងទុនវិនិយោគទំហំឥណទានចាប់ពី ២៥.០០០ ដុល្លារ រហូតដល់ ៥០០.០០០ ដុល្លារ ជាមួយនឹងរយៈពេលខ្លី រហូតដល់ ៨៤ខែ និងអត្រាការប្រាក់ក្នុងវិស័យអាទិភាព អតិបរិមា ៦.៥%ក្នុងមួយឆ្នាំ សម្រាប់ក្នុងវិស័យមិនអាទិភាព អតិបរិមា ៧.៥% ក្នុងមួយឆ្នាំ របៀបសង៖ អាចសងតែការប្រាក់បានរហូតដល់ ១២ខែ ។

គម្រោងឥណទាន ស្តារអាជីវកម្ម (CGCC)

- គម្រោងឥណទាន ស្តារអាជីវកម្ម (CGCC) បង្កើតឡើងដើម្បីសម្រួលដល់អតិថិជនដែលមានសក្តានុពល និង មានលទ្ធភាពសងគ្រប់គ្រាន់ ប៉ុន្តែទ្រព្យធានារបស់គាត់មិនគ្រប់គ្រាន់សម្រាប់ធានាឥណទាន។ សហគ្រាសធុន តូច និងមធ្យមដែលត្រូវបានប្រតិបត្តិការក្រោមការណែនាំបច្ចេកទេស សាជីវកម្ម ធានាឥណទាន កម្ពុជា (CGCC) នៃក្រសួងសេដ្ឋកិច្ច និងហិរញ្ញវត្ថុ។
- CGCC ផ្តល់ជូនវិស័យអាទិភាព៖ វិស័យកសិកម្ម និងឧស្សាហកម្ម សម្រាប់វិស័យមិនអាទិភាព ផ្នែកសេវាកម្ម ។ សម្រាប់គោលបំណងទុនបង្វិលទំហំឥណទានចាប់ពី ៣០.០០០ដុល្លារ រហូតដល់ ៣០០.០០០ ដុល្លារ ឬ សមមូលប្រាក់រៀល និងសម្រាប់គោលបំណងទុនវិនិយោគទំហំឥណទានរហូតដល់ ៥០០.០០០ ដុល្លារ ឬ សមមូលប្រាក់រៀល ជាមួយកម្រៃក្នុងមួយឆ្នាំ ១% ទៅ ១.៥% នៃទំហំឥណទានដែលធានានោះ។

ការគ្រប់គ្រងហានិភ័យ និងការត្រួតពិនិត្យផ្ទៃក្នុង

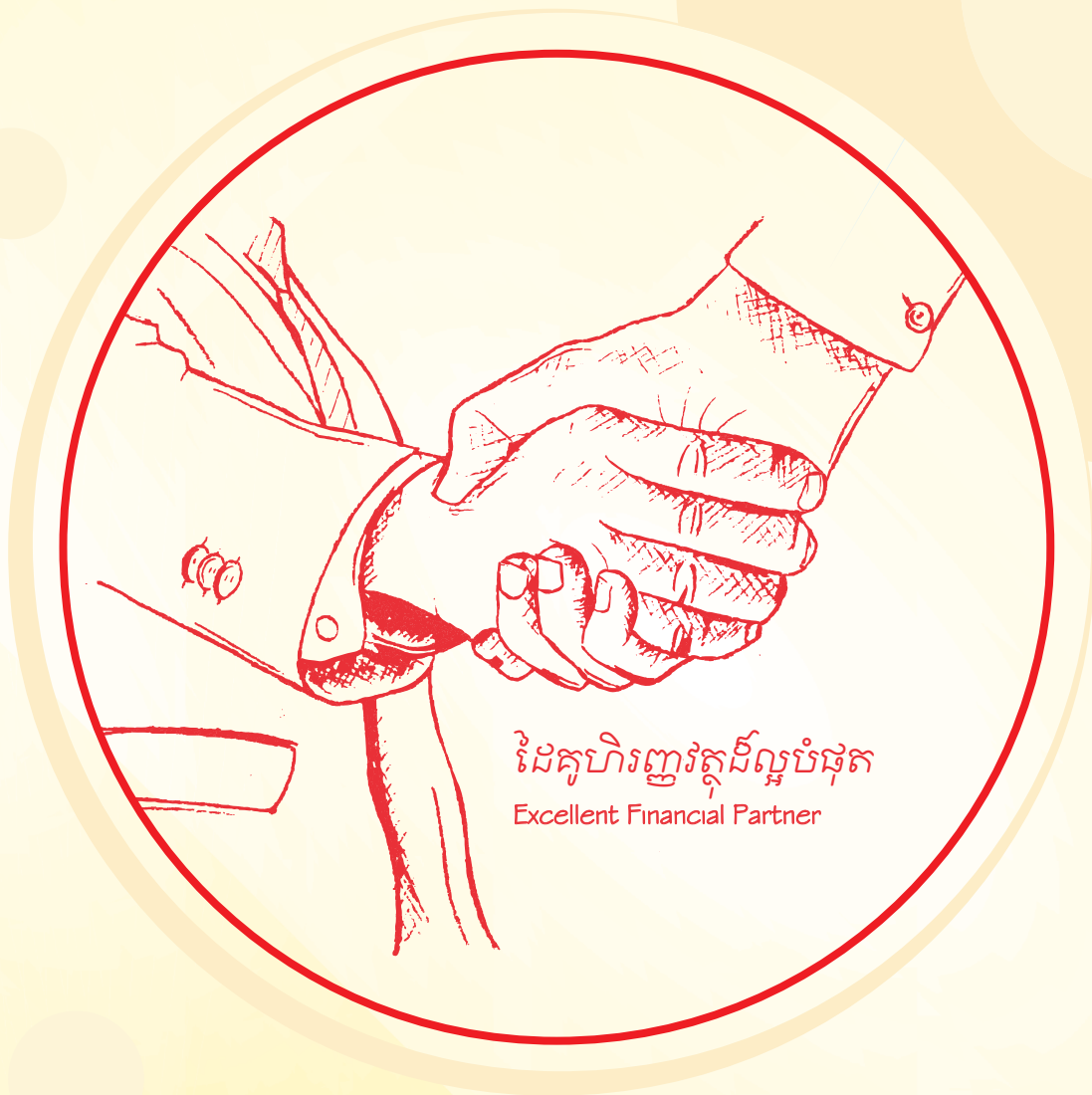
ការត្រួតពិនិត្យផ្ទៃក្នុងជាកត្តាមូលដ្ឋានដែលជួយឱ្យប្រតិបត្តិការប្រចាំថ្ងៃរបស់ស្ថាប័នទទួលបានជោគជ័យនិង ជួយឱ្យស្ថាប័នសម្រេចបាននូវគោលដៅអាជីវកម្មរបស់ខ្លួន។ ការត្រួតពិនិត្យផ្ទៃក្នុងទន់ខ្សោយ ឬគ្មានប្រសិទ្ធភាពបានធ្វើឱ្យគ្រឹះស្ថានហិរញ្ញវត្ថុជាច្រើនទទួលបានការខាតបង់។

គ្រឹះស្ថាន ខេមា មីក្រូហិរញ្ញវត្ថុ លីមីតធីត បានបង្កើតនៅប្រព័ន្ធត្រួតពិនិត្យដ៏រឹងមាំមួយដើម្បីធ្វើឱ្យកាន់តែប្រសើរឡើងនូវសេវាបម្រើអតិថិជន ការពារ និងកាត់បន្ថយនូវកំហុសឆ្គងនានាដែលអាចកើតឡើងដោយចេតនា ឬអចេតនា និងដើម្បីធានាថាបុគ្គលិកអនុវត្តការងារគោរពតាមគោលនយោបាយ និងសេចក្តីណែនាំផ្សេងៗ។ គោលនយោបាយ និងនីតិវិធីរបស់គ្រឹះស្ថាន ត្រូវបានដាក់បញ្ចូលទៅក្នុងប្រព័ន្ធត្រួតពិនិត្យផ្ទៃក្នុងដើម្បីការពារហានិភ័យ។ ការបែងចែកកាតព្វកិច្ចត្រឹមត្រូវ និងត្រួតពិនិត្យទ្វេដង គឺជួយជៀសវាងមិនឱ្យបុគ្គលិកតែម្នាក់ធ្វើប្រតិបត្តិការទាំងមូលតែម្នាក់ឯងបាន។ បុគ្គលិកគ្រប់រូបត្រូវទទួលខុសត្រូវនិងអនុវត្តតាមគោលនយោបាយត្រួតពិនិត្យផ្ទៃក្នុង។ ជាមួយគ្នានេះដែរ បុគ្គលិកត្រូវផ្តល់ព័ត៌មានថ្នាក់លើនៅរាល់បញ្ហាដូចជាមិនបានអនុវត្តតាម ឬការមិនគោរពតាមគោលនយោបាយផ្សេងៗ។

សវនករផ្ទៃក្នុង ខេមា ទទួលខុសត្រូវក្នុងការវាយតម្លៃលើភាពគ្រប់គ្រាន់ និងត្រឹមត្រូវនៃប្រព័ន្ធត្រួតពិនិត្យផ្ទៃក្នុងរួមទាំងពិនិត្យមើលការប្រតិបត្តិការរបស់ស្ថាប័នទៅនឹងបទប្បញ្ញត្តិ និងច្បាប់ទម្លាប់នានាផងដែរ ហើយរបាយការណ៍ ដោយឯករាជ្យទៅគណៈកម្មាធិការសវនកម្មនៃក្រុមប្រឹក្សាភិបាល។

សកម្មភាពសវនកម្មផ្ទៃក្នុងមានភាពឯករាជ្យមិនលម្អៀង ក្នុងការធានាអះអាង និងប្រឹក្សាយោបល់ដែលត្រូវរៀបចំឡើងក្នុងគោលបំណងបន្ថែម និងធ្វើឱ្យប្រសើរឡើងទៅលើប្រតិបត្តិការរបស់ខេមា។ សវនកម្មផ្ទៃក្នុងជួយខេមា ក្នុងការសម្រេចគោលបំណងតាមរយៈការផ្តល់នូវវិធីសាស្ត្រវាយតម្លៃបែបប្រព័ន្ធ និងមានវិន័យ និងជួយធ្វើឱ្យប្រសើរ ឡើងទៅលើប្រសិទ្ធភាពនៃដំណើរការគ្រប់គ្រងហានិភ័យ ការត្រួតពិនិត្យ និងដំណើរការអភិបាលកិច្ច។

សកម្មភាពសវនកម្មផ្ទៃក្នុង នឹងមិនត្រូវបានរារាំងពីផ្នែកណាមួយនៅក្នុងគ្រឹះស្ថាន រួមមានការជ្រើសរើសក្នុងការចុះធ្វើសវនកម្ម វិសាលភាព នីតិវិធី ភាពញឹកញាប់ ពេលវេលា ឬមាតិកានៃរបាយការណ៍ ដើម្បីរក្សាឱ្យមាន ឯករាជ្យភាព និងសុក្រិតភាពតាមការចាំបាច់។ សវនករផ្ទៃក្នុងមិនត្រូវត្រួតពិនិត្យលើផ្នែកឬនាយកដ្ឋានដែលជា កន្លែងមានសាច់ញាតិរបស់ពួកគាត់កំពុងបម្រើការងារឬជាកន្លែងដែលសវនករផ្ទៃក្នុងធ្លាប់ធ្វើការងារយ៉ាងហោចណាស់រយៈពេល៦ខែ។ សវនករផ្ទៃក្នុងត្រូវមានឯករាជ្យភាពពីប្រតិបត្តិការប្រចាំថ្ងៃ និងត្រូវជៀសវាងការចូលរួម សកម្មភាពដែលអាចត្រូវបានគេឃើញថា ប៉ះពាល់លទ្ធភាពរបស់ពួកគាត់ក្នុងការផ្តល់សេវាកម្មដោយឯករាជ្យ និងសុក្រិតភាព។ ក្នុងការធ្វើសវនកម្ម សវនករផ្ទៃក្នុងមិនមានតួនាទី ឬសិទ្ធិលើសពីសកម្មភាពណាមួយដែលត្រូវត្រួតពិនិត្យនោះទេ។



ដៃគូហិរញ្ញវត្ថុដ៏ល្អបំផុត
Excellent Financial Partner

ការកសាងសមត្ថភាពបុគ្គលិក

- ការអភិវឌ្ឍន៍ចំណេះដឹងដល់បុគ្គលិក
- ការលើកទឹកចិត្តបុគ្គលិក
- សុខុមាលភាពរបស់បុគ្គលិក
- និស្សិតចុះកម្មសិក្សា
- អំពីអតិថិជន

ការអភិវឌ្ឍន៍ចំណេះជំនាញ ដល់បុគ្គលិក





អភិវឌ្ឍន៍ចំណេះជំនាញដល់បុគ្គលិក ដើម្បីធានាបាននូវគុណភាពផលិតផល និងសេវាកម្ម ជូនដល់អតិថិជន គ្រឹះស្ថាន ខេមា មីក្រូហិរញ្ញវត្ថុ លីមីតធីត បានយកចិត្តទុកដាក់យ៉ាងខ្លាំងទៅលើការអភិវឌ្ឍន៍ធនធានមនុស្ស ដោយបាន វិនិយោគទាំងពេលវេលា និងថវិកា សម្រាប់ការបង្កើតឱ្យមានកម្មវិធីសាងសមត្ថភាពបុគ្គលិក ដោយផ្តល់ឱកាសសម្រាប់ បុគ្គលិក ក្នុងការចូលរួមវគ្គ បណ្តុះបណ្តាល ទាំងខាងក្នុង និងខាងក្រៅគ្រឹះស្ថាន។ គ្រឹះស្ថាន បានរៀបចំវគ្គបណ្តុះបណ្តាល ខាងក្នុង សម្រាប់ជំនាញបច្ចេកទេស និងជំនាញពាក់ព័ន្ធនឹងការអនុវត្តការងារប្រចាំថ្ងៃ និងលើគោលនយោបាយផ្សេងៗ របស់គ្រឹះស្ថានសរុបចំនួន ១៦វគ្គ ដែលមានសិក្ខាកាមចូលរួម សរុបចំនួន ៣០៧រូប។ ការអភិវឌ្ឍន៍ចំណេះដឹង ជំនាញ និង ផ្នត់គំនិតរបស់បុគ្គលិកគ្រប់ជាន់ថ្នាក់ គឺដើម្បីឱ្យមានលក្ខណៈសមស្របទៅនឹងបច្ចុប្បន្នភាព នៃទីផ្សារធនាគារ និង មីក្រូហិរញ្ញវត្ថុ និងបរិបទនៃភាពរីកចម្រើនរបស់គ្រឹះស្ថាន ខេមា មីក្រូហិរញ្ញវត្ថុ លីមីតធីត ផងដែរ។ លើសពីនេះទៅទៀត គ្រឹះស្ថាន ខេមា មីក្រូហិរញ្ញវត្ថុ លីមីតធីត ក៏បានបញ្ជូនបុគ្គលិកសរុបចំនួន ១៣៤រូប សរុបចំនួន ១៣វគ្គ ឲ្យទៅចូលរួមក្នុងវគ្គ បណ្តុះបណ្តាលខ្លីៗ ទាំងជំនាញទន់ និងជំនាញរឹង សិក្សាថ្នាក់បរិញ្ញបត្រ ព្រមទាំងបរិញ្ញបត្រជាន់ខ្ពស់ ដែលបានរៀបចំ ដោយស្ថាប័នខាងក្រៅ ដើម្បីកសាងសមត្ថភាព របស់បុគ្គលិកបន្ថែមទៀត ក្នុងការដឹកនាំគ្រឹះស្ថាន ខេមា ឲ្យមានភាពរលូន និងប្រកបដោយប្រសិទ្ធភាពខ្ពស់។

សូចនាករ	២០១៨	២០១៩	២០២០	២០២១
ចំនួនបុគ្គលិកសរុប	៩៥	១០៣	១២០	១២៩
ចំនួនបុគ្គលិកឥណទានសរុប	៤៦	៤៧	៥៤	៥២
ភាគរយ: (%) បុគ្គលិកស្រី	២៨%	២៨,១៦%	៣០%	២៨,៧០%
ភាគរយ: (%) បុគ្គលិកប្រុស	៧២%	៧១,៨៤	៧០%	៧១,៣០%



ការលើកទឹកចិត្តបុគ្គលិក

ភាពរីកចម្រើន និងសមិទ្ធផលជាវិជ្ជមាន របស់គ្រឹះស្ថាន ជាលទ្ធផលដែលបានកើតឡើងពីការខិតខំប្រឹងប្រែង របស់គណៈគ្រប់គ្រង និងបុគ្គលិកទាំងអស់ របស់គ្រឹះស្ថាន ខេមា មីក្រូហិរញ្ញវត្ថុ លីមីតធីត។ ដើម្បីឆ្លើយតបទៅនឹងភាព រីកចម្រើននិងការខិតខំប្រឹងប្រែងរបស់បុគ្គលិកគណៈគ្រប់គ្រងរបស់គ្រឹះស្ថានបានសម្រេចធ្វើការកែប្រែនិងបន្ថែមទៅលើ អត្ថប្រយោជន៍ផ្សេងៗមួយចំនួនជូនបុគ្គលិក ដើម្បីលើកទឹកចិត្តដល់បុគ្គលិក។ មិនតែប៉ុណ្ណោះ គណៈគ្រប់គ្រងក៏បាន សម្រេចផ្តល់ប្រាក់រង្វាន់លើកទឹកចិត្តប្រចាំត្រីមាស ជូនដល់គ្រប់បុគ្គលិកឥណទាន និងសម្រេចផ្តល់ប្រាក់លើកទឹកចិត្ត បំណាច់ឆ្នាំ (Annual Incentive/Bonus) ជូនដល់គ្រប់សាខាផងដែរដែលបានខិតខំប្រឹងប្រែងសម្រេចទៅតាមផែនការដែល បានកំណត់។

លើសពីនេះទៅទៀត គ្រឹះស្ថានបានតម្កើងឋានៈ និងតួនាទីដល់បុគ្គលិកសរុបចំនួន ១៥រូប (១១,៦៣%) សម្រាប់ ឆ្នាំ២០២១នេះ។

សុខុមាលភាពរបស់បុគ្គលិក

ជាផ្នែកមួយនៃចក្ខុវិស័យរបស់គ្រឹះស្ថាន ខេមា ការបង្កើតឱ្យមានភាពសុខុមាលភាពនៃបរិយាកាសការងារមួយដ៏អស្ចារ្យ និងភាពរីករាយដែលបុគ្គលិកអាចមានការអភិវឌ្ឍ និងលូតលាស់ ជាមួយស្ថាប័នដែលមានវប្បធម៌ដ៏រឹងមាំក្នុងការលើកកម្ពស់ការធ្វើការជាក្រុម តាមរយៈសកម្មភាពសំខាន់ៗ ជាច្រើនដែលបានផ្តួចផ្តើម និងបង្កើតឡើងក្នុងឆ្នាំនីមួយៗ។ លើសពីនេះទៅទៀត គ្រឹះស្ថាន ក៏បានបង្កើតឱ្យមានកម្មវិធីជួបជុំរួមមាន អាហារសាមគ្គី ព្រមទាំងសិក្ខាសាលាប្រចាំឆ្នាំផងដែរ ក្នុងគោលបំណងដើម្បីពង្រឹងទំនាក់ទំនង និងបង្កើតឱ្យមានភាពស្និទ្ធស្នាលរវាងថ្នាក់គ្រប់គ្រង និងបុគ្គលិកការិយាល័យកណ្តាល និងគ្រប់សាខាទាំងអស់របស់គ្រឹះស្ថាន ខេមា មីក្រូហិរញ្ញវត្ថុ លីមីតធីត។

និស្សិតចុះកម្មសិក្សា

ក្នុងឆ្នាំ២០២១ គ្រឹះស្ថាន ខេមា មីក្រូហិរញ្ញវត្ថុ លីមីតធីត បានសហការជាមួយ សាកលវិទ្យាល័យ និងវិទ្យាស្ថានមួយចំនួនក្នុងការផ្តល់អោយ ក្រុមនិស្សិតចុះកម្មសិក្សាចំនួន ០១ក្រុម ដែលមានសមាជិកចំនួន ០៧រូប (ប្រុស០២) (ស្រី០៥) ហើយគ្រឹះស្ថានក៏បានផ្តល់ឱកាសការងារសម្រាប់និស្សិតដែលបានចុះកម្មសិក្សា ក្នុងការចាប់យកឱកាសជាបុគ្គលិកហាត់ការ និងឱកាសក្លាយជាបុគ្គលិករបស់គ្រឹះស្ថាននាពេលអនាគត។

លើសពីនេះទៅទៀត គ្រឹះស្ថាន ខេមា មីក្រូហិរញ្ញវត្ថុ លីមីតធីត ក៏បានអនុញ្ញាតឱ្យបេក្ខជន ចំនួន ០២រូបបានចូលបម្រើការងារ ជាបុគ្គលិកហាត់ការជាមួយគ្រឹះស្ថាន ដោយមើលឃើញថា បុគ្គលិកមានភាពស្មោះត្រង់ សមត្ថភាព ការខិតខំប្រឹងប្រែងបំពេញការងារ និងស្របតាមតម្រូវរបស់គ្រឹះស្ថាន ត្រូវបានតំឡើងតួនាទីពីបុគ្គលិកហាត់ការទៅជាបុគ្គលិកពេញសិទ្ធិរបស់គ្រឹះស្ថានផងដែរ។

អំពីអតិថិជន



**លោក គង់ ប៊ុនធឿន
ម្ចាស់អាជីវកម្មផលិតទឹកបរិសុទ្ធ**

ចង់ក្លាយជាម្ចាស់អាជីវកម្មមិនមែនជារឿងលំបាកទេតែចង់
ជោគជ័យអាជីវកម្មមិនមែនជារឿងងាយស្រួល។ ខ្ញុំចាប់
ផ្តើមអាជីវកម្មផលិតទឹកបរិសុទ្ធតាំងពី ឆ្នាំ២០០៦ ដោយ
សារការខិតខំធ្វើឲ្យអាជីវកម្មរីកចម្រើនរាល់ឆ្នាំដែលធ្វើឲ្យ
ជីវភាពកាន់តែប្រសើរឡើង។ ដោយសម្លឹងមើលឃើញ
ឱកាស ក្នុងឆ្នាំ២០២១ ខ្ញុំបានស្នើឥណទានពីគ្រឹះស្ថាន
ខេមា ដើម្បីពង្រីកអាជីវកម្មឲ្យល្អជាងមុន និងដោះស្រាយ
តម្រូវការចំបាច់ផងដែរ។ ជាចុងក្រោយសូមអរគុណដល់
គ្រឹះស្ថាន ខេមា មីក្រូហិរញ្ញវត្ថុ លីមីតធីត ដែលតែងតែ
យោគយល់ ប្រឹក្សាយោបល់ ជាពិសេសក្នុងកំឡុងពេលការ
រីករាលដាលជំងឺ កូវីដ១៩ នេះអាចនិយាយបានថា គ្រឹះស្ថា
នខេមាគឺជាដៃគូសហការយ៉ាងល្អបំផុតសម្រាប់អតិថិជននិង
ជួយសម្រេចក្តីស្រមៃឲ្យក្លាយជាការពិត។

នៅក្នុងឆ្នាំ២០២០ ដោយសារចង់ពង្រីក អាជីវកម្មខ្ញុំបានសម្រេចចិត្តស្នើឥណទានជាមួយ គ្រឹះស្ថាន ខេមា ដើម្បីយកទៅពង្រីកគ្លីនិក និងបន្ថែម បុគ្គលិកដើម្បីជួយដល់គ្លីនិក។ បើទោះជាការគ្រប់ គ្រងអាជីវកម្មមានការលំបាកក្នុងកំឡុងពេលការរីក រាលដាលជំងឺកូវីដ១៩។ ក្នុងឆ្នាំ២០២១ នេះខ្ញុំក៏មាន គម្រោងចង់ស្នើឥណទានពី គ្រឹះស្ថាន ខេមា បន្ថែម ទៀតដើម្បីពង្រីកអាជីវកម្មបន្ថែមឲ្យកាន់តែប្រសើរ។ ជាចុងក្រោយខ្ញុំសូមអរគុណដល់ គ្រឹះស្ថាន ខេមា មីក្រូហិរញ្ញវត្ថុ លីមីតធីត ដែលបានយកចិត្តទុកដាក់ ជាមួយអតិថិជនស្ថិតក្នុងគ្រាលំបាក តែងតែសម្រប សម្រួល និងប្រឹក្សាយោបល់ ជាមួយនឹងសេវាកម្ម រហ័សដែលធ្វើឲ្យខ្ញុំអាចសម្រេចគោលដៅមួយនេះ។



អ្នកស្រី ឌីធន កីរម្យ
ម្ចាស់ មន្ទីរសម្រាកព្យាបាល ម៉ាច់



លោក ឌី ចាន់នី
ម្ចាស់សិប្បកម្មកែច្នៃ និងលក់គ្រាប់ធញ្ញជាតិ

លោក ឌី ចាន់នី ម្ចាស់សិប្បកម្មកែច្នៃ និងលក់ គ្រាប់ធញ្ញជាតិ មួយកន្លែងនៅទីក្រុងភ្នំពេញ ដើមឆ្នាំ២០២១ នេះ ដោយសារការរីករាលដាលជំងឺកូវីដ១៩ វាយលុកខ្លាំង

ធ្វើឲ្យលោកជួបវិបត្តិសេដ្ឋកិច្ចគ្រួសារ យ៉ាងធ្ងន់ធ្ងរ ដោយសារ លោកបានឆ្លងជំងឺកូវីដ ១៩ មិនអាច ប្រកបអាជីវកម្ម ឬទៅធ្វើការបានឡើយ ដោយ មើលឃើញវិបត្តិបែបនេះ គ្រឹះស្ថាន ខេមា ក៏មិនបាន ឱ្យបដៃមើលអំពីទុក្ខលំបាករបស់អតិថិជនដែរ អ្វីដែល អាចជួយបាននោះគឺ គ្រឹះស្ថាន បានជួយសម្រួល ដល់ការសងប្រាក់កម្ចីត្រលប់មកគ្រឹះស្ថានវិញរហូត ដល់អតិថិជនមានស្ថានភាពនឹងអាចបង់សងប្រាក់ ត្រលប់មកគ្រឹះស្ថានវិញ។ បើទោះបីជា ស្ថិតក្នុង ដំណាក់កាលដ៏លំបាក ដោយសារវិបត្តិកូវីដ ១៩ លោកមិនដែលមានចិត្តបោះបង់ក្នុងការឈានទៅមុខ ឡើងលោកបានខិតខំប្រឹងប្រែងរហូតលោកអាចធ្វើឲ្យ អាជីវកម្មរបស់លោក មានភាពរីកចម្រើន និង ដំណើរការរលូនឡើងវិញ។ ជាចុងក្រោយលោកបាន ថ្លែងអំណរគុណយ៉ាងខ្លាំងដល់ គ្រឹះស្ថាន ខេមា មីក្រូហិរញ្ញវត្ថុ លីមីតធីត ក៏ដូចជាបុគ្គលិករបស់ គ្រឹះស្ថានដែលបានយកចិត្តទុកដាក់ និងដឹងអំពី ទុក្ខផ្ទះ របស់អតិថិជន ព្រមជាមួយនឹងការប្រឹក្សា យោបល់ សេវាកម្មរហ័សកម្មទាន់ចិត្ត។



អ្នកស្រី ម៉ិច ចន្ទា
លក់គ្រឿងទេស

អ្នកស្រី ម៉ិច ចន្ទា មានមុខរបរលក់គ្រឿងទេសជាច្រើនមុខ អ្នកស្រី ជាអតិថិជនដែលប្រើប្រាស់ឥណទានជាមួយ គ្រឹះស្ថាន ខេមា មីក្រូហិរញ្ញវត្ថុជា ច្រើនឆ្នាំមកហើយ។ ក្នុងឆ្នាំ២០២១ នេះដោយសារតែវិបត្តិកូវីដ១៩វាយលុកខ្លាំងលក់មិនសូវជាចំហើយ កន្លែងធ្វើការរបស់កូនស្រីក៏ផ្អាកបណ្តោះអាសន្នជាហេតុដែលធ្វើឲ្យគ្រួសារជួបវិបត្តិសេដ្ឋកិច្ចផ្នែកហិរញ្ញវត្ថុយ៉ាងធ្ងន់ធ្ងរ អ្នកស្រីក៏សម្រេចចិត្តស្នើឥណទានរៀបចំឡើងវិញ ដោយយល់ពីស្ថានភាពរបស់អ្នកស្រី

ក្រុមការងារបានរៀបចំឥណទានស្នើជូនភ្លាមៗ។ បន្ទាប់ពីទទួលបានឥណទានធ្វើឲ្យជីវភាពអ្នកស្រីមានភាពប្រសើរឡើងវិញ លោក ស្រីអាចបង់ប្រាក់បាន និងប្រាក់នៅសល់អ្នកស្រីយកទៅពង្រីកមុខរបរ បន្ថែមគ្រឿងទេស និងសម្ភារៈផ្សេងៗ។ អ្នកស្រីបន្តទៀតថា “ខ្ញុំពិតជាអរគុណ គ្រឹះស្ថាន ខេមា មីក្រូហិរញ្ញវត្ថុ លីមីតធីត និងបុគ្គលិកទាំងអស់ខ្លាំងណាស់សម្រាប់ការយកចិត្តទុកដាក់អតិថិជន ការប្រឹក្សាយោបល់ និងការយោគយល់ព្រមទាំងផ្តល់ទំនុកចិត្តមកកាន់នាងខ្ញុំ”។



របាយការណ៍ហិរញ្ញវត្ថុ

- របាយការណ៍របស់ប្រធានក្រុមប្រឹក្សាភិបាល
- របាយការណ៍របស់សវនករឯករាជ្យ
- របាយការណ៍ស្ថានភាពហិរញ្ញវត្ថុ
- របាយការណ៍លទ្ធផលពេញលេញ
- របាយការណ៍បម្រែបម្រួលមូលធន
- របាយការណ៍សំបុរសាច់ប្រាក់

របាយការណ៍របស់ប្រធានក្រុមប្រឹក្សាភិបាល

ក្រុមប្រឹក្សាភិបាលរបស់ **ខេម មីក្រូហិរញ្ញវត្ថុ លីមីតធីត** ហៅកាត់ថា (“ក្រុមហ៊ុន”) ធ្វើការបង្ហាញ របាយការណ៍ របស់ខ្លួន និងរបាយការណ៍ហិរញ្ញវត្ថុរបស់ក្រុមហ៊ុន នាថ្ងៃទី៣១ ខែធ្នូ ឆ្នាំ២០២១ និងសម្រាប់ការិយបរិច្ឆេទ បញ្ចប់។

ព័ត៌មានអំពីក្រុមហ៊ុន

ក្រុមហ៊ុនគឺជាគ្រឹះស្ថានមីក្រូហិរញ្ញវត្ថុទទួលបានអាជ្ញាប័ណ្ណនិងបានបង្កើតឡើងនៅក្នុងប្រទេសកម្ពុជាដោយបាន ចុះបញ្ជីជាមួយក្រសួងពាណិជ្ជកម្ម ជាក្រុមហ៊ុនឯកជនទទួលខុសត្រូវមានកម្រិត តាមបញ្ជីការលេខ Co. 0700 KH/2010 ចុះថ្ងៃទី១៦ ខែមេសា ឆ្នាំ២០១០។ ក្រុមហ៊ុនបានទទួលអាជ្ញាប័ណ្ណពីធនាគារជាតិនៃកម្ពុជា ក្នុងការធ្វើប្រតិបត្តិការសេវាកម្ម មីក្រូហិរញ្ញវត្ថុ នៅថ្ងៃទី២៩ ខែកក្កដា ឆ្នាំ២០១០។

ទស្សនៈវិស័យរបស់ក្រុមហ៊ុន គឺដើម្បីក្លាយទៅជាគ្រឹះស្ថានមីក្រូហិរញ្ញវត្ថុដ៏មានទំនុកចិត្ត ក្នុងការផ្តល់នូវសេវាកម្ម ហិរញ្ញវត្ថុប្រកបដោយបរិយាប័ន្ន ភាពច្នៃប្រឌិតដល់ប្រជាជនកម្ពុជា និងរក្សាបាននូវអត្ថប្រយោជន៍ជូនអតិថិជននិយោជិក ភាគទុនិក និងសង្គមជាតិទាំងមូល។

សកម្មភាពចម្បងរបស់ក្រុមហ៊ុន គឺការផ្តល់នូវសេវាកម្មហិរញ្ញវត្ថុប្រកបដោយភាពច្នៃប្រឌិត និងមានឥទ្ធិពលដល់ សហគមន៍សហគ្រាសធុនតូច និងមធ្យម និងកសិករ ជាពិសេសប្រកបដោយប្រសិទ្ធភាព និរន្តរភាព និងភាពទំនួលខុសត្រូវ ខ្ពស់។

ការិយាល័យចុះបញ្ជីរបស់ក្រុមហ៊ុន ស្ថិតនៅផ្ទះលេខ១០១អា ផ្លូវលេខ២៨៩ សង្កាត់បឹងកក់ទី១ ខណ្ឌទួលគោក រាជធានីភ្នំពេញ ព្រះរាជាណាចក្រកម្ពុជា។

លទ្ធផលហិរញ្ញវត្ថុ

លទ្ធផលហិរញ្ញវត្ថុរបស់ក្រុមហ៊ុន ត្រូវបានបង្ហាញនៅក្នុងរបាយការណ៍លទ្ធផលពេញលេញ។

ដើមទុន

នាថ្ងៃទី៣១ ខែធ្នូ ឆ្នាំ២០២១ ដើមទុនដែលបានទូទាត់មានចំនួន ៥.៥៩៣.០០០ ដុល្លារអាមេរិក ឬ ២២.៣៧២.០០០ ពាន់រៀល (២០២០ មានចំនួន ៣.៥៩៣.០០០ ដុល្លារអាមេរិក ឬ ១៤.៣៧២.០០០ ពាន់រៀល)។

ភាគលាភ

ក្រុមហ៊ុនមិនមានការប្រកាស ឬទូទាត់ភាគលាភនោះទេ ។ ក្រុមប្រឹក្សាភិបាល មិនបានផ្តល់អនុសាសន៍ក្នុងការ ទូទាត់ភាគលាភនៅក្នុងឆ្នាំនោះទេ។

ទុនបម្រុង និងសំវិធានធន

ពុំមានបម្រុងបម្រុងជាសារវន្តលើទុនបម្រុងនិងសំវិធានធនសម្រាប់ការិយបរិច្ឆេទនេះទេលើកលែងតែបម្រុងបម្រុង ដែលត្រូវបានលាតត្រដាងបង្ហាញក្នុងរបាយការណ៍ហិរញ្ញវត្ថុ។

ឥណទាន និងបម្រែបម្រួលទ្រព្យ និងជាប់សង្ស័យទៅអតិថិជន

មុនពេលដែលរបាយការណ៍ហិរញ្ញវត្ថុរបស់ក្រុមហ៊ុនត្រូវបានរៀបចំឡើង ក្រុមប្រឹក្សាភិបាលបានចាត់វិធានការសមស្របនានា ដើម្បីឈានដល់ការអះអាងថា នីតិវិធីពាក់ព័ន្ធជាមួយនឹងការលុបចោលឥណទានអាក្រក់ និងការធ្វើសំវិធានធនលើឥណទានអាក្រក់ និងជាប់សង្ស័យ ត្រូវបានយកមកអនុវត្ត ហើយជឿជាក់ថា រាល់ឥណទានអាក្រក់ដែលបានដឹង ត្រូវបានលុបចោល ហើយសំវិធានធនត្រូវបានប៉ាន់ស្មានគ្រប់គ្រាន់សម្រាប់ឥណទានអាក្រក់ និងជាប់សង្ស័យ។

នៅកាលបរិច្ឆេទនៃរបាយការណ៍នេះ ក្រុមប្រឹក្សាភិបាលពុំបានដឹងពីព្រឹត្តិការណ៍ណាមួយដែលអាចបណ្តាល ឲ្យចំនួនទឹកប្រាក់នៃឥណទានអាក្រក់ដែលបានលុបចោល ឬចំនួនទឹកប្រាក់សំវិធានធនលើបំណុលអាក្រក់ និងជាប់សង្ស័យនៅក្នុងរបាយការណ៍ហិរញ្ញវត្ថុរបស់ក្រុមហ៊ុន មានចំនួនមិនគ្រប់គ្រាន់ជាសារវន្តនោះទេ។

ទ្រព្យសកម្ម

មុនពេលដែលរបាយការណ៍ហិរញ្ញវត្ថុរបស់ក្រុមហ៊ុនត្រូវបានរៀបចំឡើង ក្រុមប្រឹក្សាភិបាលបានចាត់វិធានការសមស្របនានា ដើម្បីឈានដល់ការអះអាងថា នីតិវិធីពាក់ព័ន្ធជាមួយទ្រព្យសកម្មចរន្ត លើកលែងតែ ពាក់ព័ន្ធជាមួយឥណទានដែលសន្និដ្ឋានថាមិនអាចទទួលស្គាល់ក្នុងតម្លៃដើមដូចដែលបានកត់ត្រាក្នុងបញ្ជីគណនេយ្យរបស់ក្រុមហ៊ុននោះ ត្រូវបានកាត់បន្ថយឲ្យស្មើនឹងតម្លៃដែលរំពឹងទុកថានឹងទទួលបាន។

នៅកាលបរិច្ឆេទនៃរបាយការណ៍នេះ ក្រុមប្រឹក្សាភិបាលពុំបានដឹងពីព្រឹត្តិការណ៍ណាមួយ ដែលអាចបណ្តាលឲ្យការកំណត់តម្លៃនៃទ្រព្យសកម្មចរន្ត នៅក្នុងរបាយការណ៍ហិរញ្ញវត្ថុរបស់ក្រុមហ៊ុន មានការយល់ច្រឡំជាសារវន្តនោះទេ។

វិនិយោគស្រុកកំណត់តម្លៃ

នៅកាលបរិច្ឆេទនៃរបាយការណ៍នេះ ក្រុមប្រឹក្សាភិបាល ពុំបានដឹងពីហេតុការណ៍ណាមួយ ដែលបានកើតឡើង និងធ្វើឲ្យប៉ះពាល់ដល់វិនិយោគស្រុកវាយតម្លៃទ្រព្យសកម្ម និងបំណុលនៅក្នុងរបាយការណ៍ហិរញ្ញវត្ថុរបស់ក្រុមហ៊ុន ដែលនាំឲ្យមានការយល់ច្រឡំ ឬមានភាពមិនសមស្របជាសារវន្តនោះទេ។

បំណុលយថាហេតុ និងបំណុលផ្សេងៗ

នាកាលបរិច្ឆេទនៃរបាយការណ៍នេះពុំមាន៖

- ការដាក់បន្ទុកណាមួយដែលកើតចេញពីទ្រព្យសកម្មរបស់ក្រុមហ៊ុន ក្នុងការធានាបំណុលរបស់បុគ្គលណាមួយ ចាប់តាំងពីចុងការិយបរិច្ឆេទនៃរបាយការណ៍នេះទេ និង
- បំណុលយថាហេតុទាក់ទងដល់ក្រុមហ៊ុន ដែលបានកើតឡើងចាប់ពីចុងនៃការិយបរិច្ឆេទ នៃ របាយការណ៍នេះ ក្រៅពីបំណុលដែលមានទំនាក់ទំនងជាមួយសកម្មភាពអាជីវកម្មធម្មតារបស់ក្រុមហ៊ុននោះទេ។

ផ្អែកតាមទស្សនៈរបស់ក្រុមប្រឹក្សាភិបាល គ្មានបំណុលយថាហេតុ ឬបំណុលផ្សេងៗ របស់ក្រុមហ៊ុនត្រូវបានទាមទារឲ្យសង ឬអាចនឹងទាមទារឲ្យសងក្នុងអំឡុងពេល ១២ខែ បន្ទាប់ពីចុងនៃការិយបរិច្ឆេទនៃ របាយការណ៍នេះ នឹងមាន ឬអាចនឹងមានផលប៉ះពាល់ជាសារវន្ត លើសមត្ថភាពរបស់ក្រុមហ៊ុន ក្នុងការបំពេញកាតព្វកិច្ចរបស់ខ្លួន នៅពេលបំណុលទាំងនោះដល់ពេលដែលត្រូវទូទាត់។

ព្រឹត្តិការណ៍ក្រោយការិយបរិច្ឆេទរាយការណ៍

ពុំមានព្រឹត្តិការណ៍សំខាន់ណាមួយ បានកើតឡើងក្រោយការិយបរិច្ឆេទ រាយការណ៍ដែលតម្រូវឲ្យមានការលាតត្រដាងព័ត៌មាន ឬធ្វើនិយ័តកម្មលើកលែងតែព្រឹត្តិការណ៍ដូចដែលបានលាតត្រដាងបង្ហាញនៅក្នុងកំណត់សម្គាល់ដែលមានភ្ជាប់ទៅនឹងរបាយការណ៍ហិរញ្ញវត្ថុនេះទេ។

ក្រុមប្រឹក្សាភិបាល

សមាសភាពនៃក្រុមប្រឹក្សាភិបាលនៅក្នុងអំឡុងការិយបរិច្ឆេទ និងនៅកាលបរិច្ឆេទនៃរបាយការណ៍នេះរួមមាន៖

លោក ធន់ វឌ្ឍនា	ប្រធានក្រុមប្រឹក្សាភិបាល
លោក ខុន សុខៀត	អភិបាល
លោកស្រី ខាត់ សុខគាន	អនុប្រធានក្រុមប្រឹក្សាភិបាល (លាលែងនាថ្ងៃ០១ ខែឧសភា ឆ្នាំ២០២១)
លោកស្រី យូ មុនី	អភិបាលឯករាជ្យ (តែងតាំងនាថ្ងៃ០១ ខែឧសភា ឆ្នាំ២០២១)

សវនករ

ក្រុមហ៊ុនសវនករឯករាជ្យ Ernst & Young (Cambodia) Ltd គឺជាសវនកររបស់ក្រុមហ៊ុន។

ភាគហ៊ុនកាន់កាប់ដោយក្រុមប្រឹក្សាភិបាល

មិនមានសមាសភាពនៃក្រុមប្រឹក្សាភិបាលណាម្នាក់ ដែលកាន់កាប់ភាគហ៊ុនរបស់ក្រុមហ៊ុនទេ។

អត្ថប្រយោជន៍របស់ក្រុមប្រឹក្សាភិបាល

ក្នុងអំឡុង និងនៅចុងការិយបរិច្ឆេទនេះ ពុំមានកិច្ចព្រមព្រៀងណាមួយ (ក្នុងនោះក្រុមហ៊ុនជាភាគីម្ខាង) ដែលកម្មវត្ថុនៃកិច្ចព្រមព្រៀងនោះអាចបង្កលទ្ធភាពដល់សមាជិកនៃក្រុមប្រឹក្សាភិបាលណាម្នាក់ឲ្យទទួលបាននូវអត្ថប្រយោជន៍តាមមធ្យោបាយផ្សេងៗ ដូចជា ការទិញភាគហ៊ុន ឬប័ណ្ណបំណុលរបស់ក្រុមហ៊ុន ឬរបស់សាជីវកម្មដទៃ។

ពុំមានអភិបាលណាម្នាក់របស់ក្រុមហ៊ុនបានទទួល ឬមានសិទ្ធិទទួលបាននូវអត្ថប្រយោជន៍ណាមួយតាមរយៈហេតុផលនៃកិច្ចសន្យាដែលបានធ្វើឡើងដោយក្រុមហ៊ុនឬជាមួយនឹងក្រុមហ៊ុនដែលអភិបាលនោះជាសមាជិកក្រុមប្រឹក្សាភិបាល ឬក៏ជាមួយក្រុមហ៊ុនណាមួយដែលអភិបាលនោះ មានផលប្រយោជន៍ ហិរញ្ញវត្ថុជាសារវន្ត លើកលែងតែអត្ថប្រយោជន៍ទាំងឡាយណា ដែលត្រូវបានលាតត្រដាងព័ត៌មានក្នុងរបាយការណ៍ហិរញ្ញវត្ថុ។

របាយការណ៍ស្តីពី ការទទួលខុសត្រូវរបស់ក្រុមប្រឹក្សាភិបាលលើរបាយការណ៍ហិរញ្ញវត្ថុ

ក្រុមប្រឹក្សាភិបាលជាអ្នកទទួលខុសត្រូវដើម្បីធានាថារបាយការណ៍ហិរញ្ញវត្ថុផ្តល់នូវទិដ្ឋភាពពិត និងត្រឹមត្រូវអំពីស្ថានភាពហិរញ្ញវត្ថុរបស់ក្រុមហ៊ុននាថ្ងៃទី៣១ ខែធ្នូ ឆ្នាំ២០២១ និងលទ្ធផលនៃប្រតិបត្តិការ និងលំហូរសាច់ប្រាក់សម្រាប់ការិយបរិច្ឆេទបញ្ចប់។ ក្រុមប្រឹក្សាភិបាល ត្រួតពិនិត្យលើការរៀបចំរបាយការណ៍ហិរញ្ញវត្ថុទាំងនេះ ដែលធ្វើឡើងដោយគណៈគ្រប់គ្រងដែលតម្រូវឲ្យ៖

- អនុម័តគោលនយោបាយគណនេយ្យសមស្របដោយមានការវិនិច្ឆ័យនិងការប៉ាន់ស្មានដោយសមហេតុផល និងប្រកបដោយការប្រុងប្រយ័ត្នហើយត្រូវអនុវត្តគោលនយោបាយទាំងនោះជាអចិន្ត្រៃយ៍។
- អនុវត្តតាមស្តង់ដាររបាយការណ៍ទាក់ទងនឹងហិរញ្ញវត្ថុអន្តរជាតិនៃកម្ពុជាសម្រាប់សហគ្រាសធុនតូច និងមធ្យម (“CIFRS for SMEs”) ប្រសិនបើមានគម្លាតនៃការអនុវត្ត ដើម្បីជាប្រយោជន៍ដល់ការបង្ហាញនូវភាពពិត និងត្រឹមត្រូវរបស់របាយការណ៍ហិរញ្ញវត្ថុនោះ គម្លាតទាំងនោះគួរតែត្រូវបានលាតត្រដាងព័ត៌មានពន្យល់ និងកំណត់ចំនួនទឹកប្រាក់ ក្នុងរបាយការណ៍ហិរញ្ញវត្ថុឲ្យបានសមរម្យ។
- រក្សាទុកបញ្ជីគណនេយ្យឲ្យបានគ្រប់គ្រាន់ និងធានាថាប្រព័ន្ធនៃការគ្រប់គ្រងផ្ទៃក្នុងមានប្រសិទ្ធភាព។
- រៀបចំរបាយការណ៍ហិរញ្ញវត្ថុដោយផ្អែកលើមូលដ្ឋាននិរន្តរភាព លើកលែងតែក្នុងករណីដែលក្រុមហ៊ុន មិនអាចបន្តសកម្មភាពអាជីវកម្មនាពេលអនាគត និង
- បង្កើតគោលនយោបាយទូទៅសម្រាប់ក្រុមហ៊ុនអនុម័តរាល់ការសម្រេចចិត្ត និងសកម្មភាពទាំងឡាយ របស់

ក្រុមប្រឹក្សាភិបាលដែលមានឥទ្ធិពលលើប្រតិបត្តិការអាជីវកម្ម និងលទ្ធផលនៃប្រតិបត្តិការរបស់ក្រុមហ៊ុន ហើយ
និងធានាថាគោលនយោបាយ និងការសម្រេចចិត្តទាំងនោះ ត្រូវបានឆ្លុះបញ្ចាំងយ៉ាងសមស្របក្នុង របាយការណ៍
ហិរញ្ញវត្ថុ។

គណៈគ្រប់គ្រងជាអ្នកទទួលខុសត្រូវ ដើម្បីធានាថាបញ្ជីគណនេយ្យដែលត្រឹមត្រូវ ត្រូវបានរក្សាទុក និងលាត
ត្រដាង បង្ហាញអំពីស្ថានភាពហិរញ្ញវត្ថុរបស់ក្រុមហ៊ុនឲ្យបានត្រឹមត្រូវ សមហេតុផលគ្រប់ពេល និងធានាថាបញ្ជីគណ
នេយ្យស្របតាមប្រព័ន្ធគណនេយ្យដែលបានអនុវត្ត។គណៈគ្រប់គ្រងក៏ជាអ្នកទទួលខុសត្រូវក្នុងការថែរក្សាទ្រព្យសកម្មរបស់
ក្រុមហ៊ុន ហើយម្យ៉ាងទៀតក៏ត្រូវចាត់វិធានការសមស្របដើម្បីទប់ស្កាត់ និងស្វែងរកកំហុសចេតនា និងភាពមិនប្រក្រតី
ផ្សេងៗ។

ក្រុមប្រឹក្សាភិបាលបញ្ជាក់ថា ក្រុមហ៊ុនបានអនុវត្តតាមលក្ខខណ្ឌចាំបាច់នានា ដូចដែលបានបញ្ជាក់ខាងលើ ក្នុង
ការរៀបចំរបាយការណ៍ហិរញ្ញវត្ថុ។

ការអនុម័តលើរបាយការណ៍ហិរញ្ញវត្ថុ

យើងខ្ញុំជាក្រុមប្រឹក្សាភិបាលបានអនុម័តលើរបាយការណ៍ហិរញ្ញវត្ថុដូចដែលមានភ្ជាប់ជាមួយនេះ ថាបានផ្តល់នូវ
ទិដ្ឋភាពពិត និងត្រឹមត្រូវ ទៅលើស្ថានភាពហិរញ្ញវត្ថុរបស់ក្រុមហ៊ុននាថ្ងៃទី៣១ ខែធ្នូ ឆ្នាំ២០២១ និងលទ្ធផលនៃប្រតិបត្តិ
ការហិរញ្ញវត្ថុ ហើយនិងលំហូរសាច់ប្រាក់សម្រាប់ការិយបរិច្ឆេទបញ្ចប់ ដោយអនុលោមតាម CIFRS for SMEs។

តំណាងឲ្យក្រុមប្រឹក្សាភិបាល



ឆន់ វឌ្ឍនា

ប្រធានក្រុមប្រឹក្សាភិបាល



ឱត នីតា

អគ្គនាយិកាប្រតិបត្តិ

រាជធានីភ្នំពេញ ព្រះរាជាណាចក្រកម្ពុជា
ថ្ងៃទី២២ ខែមេសា ឆ្នាំ២០២២

របាយការណ៍របស់សវនករឯករាជ្យ

ជូនចំពោះ៖ ភាគទុនិក នៃ ខេមា មីក្រូហិរញ្ញវត្ថុ លីមីតធីត

មតិយោបល់

យើងខ្ញុំ បានធ្វើសវនកម្មទៅលើរបាយការណ៍ហិរញ្ញវត្ថុរបស់ ខេមា មីក្រូហិរញ្ញវត្ថុ លីមីតធីត ហៅកាត់ថា (“ក្រុមហ៊ុន”) ដែលមានរបាយការណ៍ស្ថានភាពហិរញ្ញវត្ថុ នាថ្ងៃទី៣១ ខែធ្នូ ឆ្នាំ២០២១ និងរបាយការណ៍លទ្ធផលពេញលេញរបាយការណ៍បម្រែបម្រួលមូលធនព្រមទាំងរបាយការណ៍លំហូរសាច់ប្រាក់សម្រាប់ការិយបរិច្ឆេទបញ្ចប់ហើយនិងកំណត់សម្គាល់លើរបាយការណ៍ហិរញ្ញវត្ថុ ដែលរួមមានសេចក្តីសង្ខេប នៃគោលនយោបាយគណនេយ្យសំខាន់ៗ។

តាមមតិយោបល់របស់យើងខ្ញុំ របាយការណ៍ហិរញ្ញវត្ថុនេះ បង្ហាញនូវទិដ្ឋភាពពិត និងត្រឹមត្រូវលើស្ថានភាពហិរញ្ញវត្ថុរបស់ក្រុមហ៊ុន នាថ្ងៃទី៣១ ខែធ្នូ ឆ្នាំ២០២១ ព្រមទាំងលទ្ធផលហិរញ្ញវត្ថុ ហើយនិងលំហូរសាច់ប្រាក់ សម្រាប់ការិយបរិច្ឆេទបញ្ចប់ដោយអនុលោមទៅតាមស្តង់ដាររបាយការណ៍ទាក់ទង នឹងហិរញ្ញវត្ថុអន្តរជាតិ នៃកម្ពុជា សម្រាប់សហគ្រាសធុនតូច និងមធ្យម (“CIFRS for SMEs”)។

មូលដ្ឋាននៃមតិយោបល់

យើងខ្ញុំបានធ្វើសវនកម្មដោយអនុលោមទៅតាមស្តង់ដារអន្តរជាតិស្តីពីសវនកម្មនៃកម្ពុជា (“CISAs”)។ ការទទួលខុសត្រូវរបស់យើងខ្ញុំ យោងតាមស្តង់ដារអន្តរជាតិស្តីពីសវនកម្មនៃកម្ពុជា ត្រូវបានបរិយាយបន្ថែមនៅក្នុងផ្នែកនៃការទទួលខុសត្រូវរបស់សវនករចំពោះការធ្វើសវនកម្មលើរបាយការណ៍ហិរញ្ញវត្ថុ នៃរបាយការណ៍របស់យើងខ្ញុំ។ យើងខ្ញុំមានភាពឯករាជ្យពីក្រុមហ៊ុនដោយយោងតាមក្រមសីលធម៌វិជ្ជាជីវៈសម្រាប់គណនេយ្យករជំនាញ និងសវនករប្រតិស្រុតដែលចេញដោយក្រសួងសេដ្ឋកិច្ច និងហិរញ្ញវត្ថុ នៃកម្ពុជា រួមជាមួយនឹងតម្រូវការផ្នែកសីលធម៌ដែលទាក់ទងនឹងការធ្វើសវនកម្មរបស់យើងខ្ញុំលើរបាយការណ៍ ហិរញ្ញវត្ថុក្នុងប្រទេសកម្ពុជា ហើយយើងខ្ញុំបានបំពេញនូវទំនួលខុសត្រូវ ផ្នែកសីលធម៌ផ្សេងទៀតរបស់យើងខ្ញុំ ដោយស្របទៅតាមតម្រូវការទាំងនេះ។ យើងខ្ញុំជឿជាក់ថាភស្តុតាងសវនកម្ម ដែលយើងខ្ញុំទទួលបាន មានលក្ខណៈគ្រប់គ្រាន់ និងសមស្របដើម្បីផ្តល់ជាមូលដ្ឋានក្នុងការបញ្ចេញមតិយោបល់របស់យើងខ្ញុំ។

ព័ត៌មានផ្សេងៗ

ព័ត៌មានផ្សេងៗ ដែលបានទទួលនាកាលបរិច្ឆេទនៃរបាយការណ៍របស់សវនករ រួមមានរបាយការណ៍របស់ក្រុមប្រឹក្សាភិបាលដូចដែលបានបង្ហាញក្នុងទំព័រទី១ ដល់ទី៥។ គណៈគ្រប់គ្រងមានទំនួលខុសត្រូវលើព័ត៌មានផ្សេងៗនេះ។ មតិយោបល់របស់យើងខ្ញុំលើរបាយការណ៍ហិរញ្ញវត្ថុ ពុំគ្របដណ្តប់លើព័ត៌មានផ្សេងៗនេះទេ ហើយយើងខ្ញុំមិនបង្ហាញសេចក្តីសន្និដ្ឋានធានាអះអាងក្នុងទម្រង់ណាមួយទៅលើព័ត៌មានផ្សេងៗនេះដែរ។

ទាក់ទងនឹងការធ្វើសវនកម្មរបស់យើងខ្ញុំលើរបាយការណ៍ហិរញ្ញវត្ថុទំនួលខុសត្រូវរបស់យើងខ្ញុំគឺការអានព័ត៌មានផ្សេងៗនេះ ហើយធ្វើការពិចារណា ថាតើព័ត៌មានផ្សេងៗនេះ មានភាពខុសគ្នាជាសារវន្ត ឬទេ ជាមួយនឹងរបាយការណ៍ហិរញ្ញវត្ថុ ឬចំណេះដឹងរបស់យើងខ្ញុំដែលទទួលបាននៅក្នុងការធ្វើសវនកម្ម ឬថាតើព័ត៌មានផ្សេងៗនេះ មានកំហុសឆ្គងជាសារវន្ត ឬទេ។ ប្រសិនបើយើងខ្ញុំសន្និដ្ឋានថាមានកំហុសឆ្គងជាសារវន្ត លើព័ត៌មានផ្សេងៗនេះ ដោយផ្អែក លើការងារដែលបានអនុវត្ត យើងខ្ញុំតម្រូវឲ្យរាយការណ៍តាមភាពជាក់ស្តែង។ យើងខ្ញុំពុំមានហេតុការណ៍អ្វីដែលតម្រូវឲ្យរាយការណ៍ចំពោះព័ត៌មានផ្សេងៗនេះទេ

ការទទួលខុសត្រូវរបស់គណៈគ្រប់គ្រង និងអ្នកទទួលបន្ទុកលើអភិបាលកិច្ចចំពោះរបាយការណ៍ហិរញ្ញវត្ថុ

គណៈគ្រប់គ្រងក្រុមហ៊ុន ជាអ្នកទទួលខុសត្រូវចំពោះការរៀបចំ និងការបង្ហាញទិដ្ឋភាពពិត និងត្រឹមត្រូវ នៃរបាយការណ៍ហិរញ្ញវត្ថុ ដោយអនុលោមទៅតាម CIFRS for SMEs ហើយនិងទទួលខុសត្រូវដូចគ្នាផងដែរ ចំពោះប្រព័ន្ធត្រួតពិនិត្យផ្ទៃក្នុង ដែលគណៈគ្រប់គ្រងគិតថាមានសារៈប្រយោជន៍ក្នុងការរៀបចំរបាយការណ៍ហិរញ្ញវត្ថុ ដែលពុំមានកំហុសឆ្គងជាសារវន្ត ដែលបណ្តាលមកពីការក្លែងបន្លំ ឬ ការភាន់ច្រឡំ។

នៅក្នុងការរៀបចំរបាយការណ៍ហិរញ្ញវត្ថុគណៈគ្រប់គ្រងជាអ្នកទទួលខុសត្រូវក្នុងការវាយតម្លៃលទ្ធភាពនិរន្តរភាពអាជីវកម្មរបស់ក្រុមហ៊ុន និងធ្វើការលាតត្រដាង (ប្រសិនបើមាន) នូវបញ្ហាទាំងឡាយណាដែលទាក់ទងនឹងនិរន្តរភាពអាជីវកម្ម និងការប្រើប្រាស់មូលដ្ឋាននិរន្តរភាពអាជីវកម្មនៅក្នុងប្រព័ន្ធគណនេយ្យរបស់ក្រុមហ៊ុន លើកលែងតែក្នុងករណីគណៈគ្រប់គ្រងមានបំណងរំលាយ ឬបញ្ឈប់ប្រតិបត្តិការក្រុមហ៊ុន ឬក៏គ្មានមធ្យោបាយជាក់លាក់ណាមួយទៀតក្រៅពីនេះ។

អ្នកទទួលបន្ទុកលើអភិបាលកិច្ចមានទំនួលខុសត្រូវក្នុងការត្រួតពិនិត្យមើលលើដំណើរការនៃការរាយការណ៍អំពីហិរញ្ញវត្ថុរបស់ក្រុមហ៊ុន។

ការទទួលខុសត្រូវរបស់សវនករចំពោះការធ្វើសវនកម្មលើរបាយការណ៍ហិរញ្ញវត្ថុ

គោលបំណងរបស់យើងខ្ញុំ គឺដើម្បីទទួលបាននូវការធានាអះអាងដែលសមហេតុផលថា របាយការណ៍ហិរញ្ញវត្ថុទាំងមូលមិនមានកំហុសឆ្គងជាសារវន្ត ដែលបណ្តាលមកពីការក្លែងបន្លំ ឬការភាន់ច្រឡំ ហើយធ្វើការចេញផ្សាយរបាយការណ៍របស់សវនករ ដែលរួមមានមតិយោបល់របស់យើងខ្ញុំ។ ការធានាអះអាងដែលសមហេតុផល គឺជាការធានាអះអាងកម្រិតខ្ពស់មួយ ប៉ុន្តែមិនមែនជាការធានាថាការងារសវនកម្មដែលប្រព្រឹត្តទៅ ដោយអនុលោមតាម CISAs តែងតែរកឃើញកំហុសឆ្គងជាសារវន្តដែលមាននោះទេ។ កំហុសឆ្គងអាចកើតចេញពីការក្លែងបន្លំ ឬការភាន់ច្រឡំ និងត្រូវបានចាត់ទុកថាជាសារវន្ត ប្រសិនបើកំហុសឆ្គងទាំងអស់នោះ (តែមួយ ឬបញ្ចូលគ្នាជាមួយ) ដែលអាចមានឥទ្ធិពលលើការសម្រេចចិត្តផ្នែកសេដ្ឋកិច្ចរបស់អ្នកប្រើប្រាស់ដោយផ្អែកលើមូលដ្ឋានរបាយការណ៍ហិរញ្ញវត្ថុទាំងនេះ។ ជាផ្នែកមួយនៃការងារសវនកម្មដែលអនុលោមតាម CISAs យើងខ្ញុំបានធ្វើការវិនិច្ឆ័យ និងរក្សានូវចម្ងល់ប្រកបដោយវិជ្ជាជីវៈក្នុងដំណើរការសវនកម្ម។ យើងខ្ញុំក៏បាន៖

- កំណត់ និងវាយតម្លៃហានិភ័យលើកំហុសឆ្គងជាសារវន្ត នៃរបាយការណ៍ហិរញ្ញវត្ថុ ដែលបណ្តាលមកពីការក្លែងបន្លំ ឬការភាន់ច្រឡំ បង្កើត និងអនុវត្តនីតិវិធីសវនកម្មដែលឆ្លើយតបទៅនឹងហានិភ័យទាំងនោះ ហើយប្រមូលភស្តុតាងសវនកម្មឲ្យបានគ្រប់គ្រាន់ និងសមស្របសម្រាប់ផ្តល់ជាមូលដ្ឋានក្នុងការបញ្ចេញមតិយោបល់របស់យើងខ្ញុំ។ ហានិភ័យដែលមិនអាចរកឃើញកំហុសឆ្គងជាសារវន្ត ដែលបណ្តាលមកពីការក្លែងបន្លំមានកម្រិតខ្ពស់ជាង កំហុសឆ្គងដែលបណ្តាលមកពីការភាន់ច្រឡំ ព្រោះថាការក្លែងបន្លំអាចពាក់ព័ន្ធនឹងការយុបយិត ការបន្លំ ការលុបចេញដោយចេតនា ការរាយការណ៍មិនត្រឹមត្រូវ ឬ មិនគោរពតាមប្រព័ន្ធត្រួតពិនិត្យផ្ទៃក្នុង។
- ស្វែងយល់អំពីប្រព័ន្ធត្រួតពិនិត្យផ្ទៃក្នុងដែលពាក់ព័ន្ធនឹងការងារសវនកម្ម ដើម្បីបង្កើតជានីតិវិធីសវនកម្ម ដែលសមស្របទៅតាមកាលៈទេសៈ ប៉ុន្តែមិនមែនសម្រាប់គោលបំណងដើម្បីបញ្ចេញមតិយោបល់លើប្រសិទ្ធភាពនៃការត្រួតពិនិត្យផ្ទៃក្នុងរបស់ក្រុមហ៊ុនទេ។
- វាយតម្លៃភាពសមស្របនៃគោលនយោបាយគណនេយ្យដែលបានប្រើប្រាស់និងភាពសមហេតុផលនៃការប៉ាន់ស្មានគណនេយ្យ និងការបង្ហាញដែលជាប់ទាក់ទងផ្សេងទៀត ដែលធ្វើឡើងដោយគណៈគ្រប់គ្រង។
- ធ្វើសេចក្តីសន្និដ្ឋានទៅលើភាពសមស្រប នៃការប្រើប្រាស់មូលដ្ឋាននិរន្តរភាពអាជីវកម្មរបស់គណៈគ្រប់គ្រង

ប្រព័ន្ធគណនេយ្យ និងតាមរយៈភស្តុតាងសវនកម្ម ដែលទទួលបាន យើងខ្ញុំធ្វើការសន្និដ្ឋានលើវត្តមាន នៃភាពមិនប្រាកដប្រជា ជាសារវន្ត ទាក់ទងនឹងព្រឹត្តិការណ៍ ឬកាលៈទេសៈទាំងឡាយណា ដែលនាំឲ្យមានការសង្ស័យជាសារវន្ត ទៅលើនិរន្តរភាពនៃដំណើរការអាជីវកម្មរបស់ក្រុមហ៊ុន។ ប្រសិនបើ យើងខ្ញុំសន្និដ្ឋានថា មានវត្តមាន នៃភាពមិនប្រាកដប្រជាជាសារវន្ត យើងខ្ញុំតម្រូវឲ្យទាញចំណាប់អារម្មណ៍ក្នុងរបាយការណ៍សវនករ លើកំណត់សម្គាល់ពាក់ព័ន្ធដែលមាននៅក្នុងរបាយការណ៍ហិរញ្ញវត្ថុ ឬប្រសិនបើកំណត់សម្គាល់នេះពុំមានលក្ខណៈគ្រប់គ្រាន់ទេនោះ យើងខ្ញុំ នឹងធ្វើការកែប្រែមតិយោបល់របស់យើងខ្ញុំ។ ការសន្និដ្ឋានរបស់យើងខ្ញុំ គឺពឹងផ្អែកលើភស្តុតាងសវនកម្មដែលទទួលបានរហូតដល់កាលបរិច្ឆេទរបាយការណ៍សវនករ។ តែទោះជាយ៉ាងណាក៏ដោយ ព្រឹត្តិការណ៍ ឬ កាលៈទេសៈនាពេលអនាគត ក៏អាចបង្កឲ្យក្រុមហ៊ុនមិនអាចបន្តនិរន្តរភាពអាជីវកម្មបានផងដែរ។

- វាយតម្លៃការដាក់បង្ហាញទម្រង់ និងមាតិកាទាំងស្រុងនៃរបាយការណ៍ហិរញ្ញវត្ថុ រួមបញ្ចូលទាំងកំណត់ សម្គាល់ផ្សេងៗ និងវាយតម្លៃថារបាយការណ៍ហិរញ្ញវត្ថុ តំណាងឲ្យប្រតិបត្តិការ និងព្រឹត្តិការណ៍ ដែលជាមូលដ្ឋានដើម្បីសម្រេចបាននូវការបង្ហាញដ៏ត្រឹមត្រូវ។

ក្នុងចំណោមបញ្ហាដទៃទៀតយើងខ្ញុំបានទំនាក់ទំនងជាមួយអ្នកទទួលបន្ទុកលើអភិបាលកិច្ចអំពីវិសាលភាពដែលបានគ្រោងទុកនិងពេលវេលានៃការងារសវនកម្មនិងរបកគំហើញសំខាន់ៗរួមបញ្ចូលផងដែរនូវកង្វះខាតសំខាន់ៗទៅលើប្រព័ន្ធគ្រួតពិនិត្យផ្ទៃក្នុង ដែលយើងខ្ញុំរកឃើញក្នុងពេលធ្វើសវនកម្ម។



ឡាន ស៊ុនរតនា
ដៃគូសវនករ

អ៊ិនស្ទ័រ អ៊ែន យ៉ាង (ខេមបូឌា)
ក្រុមហ៊ុនគណនេយ្យករជំនាញ
សវនករប្រតិស្រុត

រាជធានីភ្នំពេញ ព្រះរាជាណាចក្រកម្ពុជា
ថ្ងៃទី២២ ខែមេសា ឆ្នាំ២០២១

របាយការណ៍ស្ថានភាពហិរញ្ញវត្ថុ

នាថ្ងៃទី៣១ ខែធ្នូ ឆ្នាំ២០២១

	២០២១		២០២០	
	ដុល្លារអាមេរិក	ពាន់រៀល	ដុល្លារអាមេរិក	ពាន់រៀល
ទ្រព្យសកម្ម				
សាច់ប្រាក់ក្នុងដៃ	១៩២.៤៧៥	៧៨៤.១៤៣	២៧០.២៧៣	១.០៩៣.២៥៤
សមតុល្យនៅធនាគារកណ្តាល	៣២៨.៣៩៤	១.៣៣៧.៨៧៧	១៨២.២៩៨	៧៣៧.៣៩៥
សមតុល្យនៅធនាគារផ្សេងៗ	៦៣០.៥៥០	២.៥៦៨.៨៦១	៨០.៨៣៧	៣២៦.៩៨៦
ឥណទាន និងបុរេប្រទានអតិថិជន	១៥.២០៣.០៤៣	៦១.៩៣៧.១៩៧	១៣.១១៨.៨២៤	៥៣.០៦៥.៦៤៣
ទ្រព្យសកម្មផ្សេងៗ	៩៦.០១៨	៣៩១.១៧៨	៧៦.៦៥៦	៣១០.០៧៦
ទ្រព្យសម្បត្តិ និងបរិក្ខារ	៧៥.៨៤៥	៣០៨.៩៩៣	៦៤.២២៦	២៥៩.៧៩៤
ទ្រព្យសកម្មអរូបី	-	-	៦.៧៨៤	២៧.៤៤១
ពន្ធពន្យារទ្រព្យសកម្ម	-	-	៥.៦៨៤	២២.៩៩២
ទ្រព្យសកម្មសរុប	១៦.៥២៦.៣២៥	៦៧.៣២៨.២៤៩	១៣.៨០៥.៥៨២	៥៥.៨៤៣.៥៨១
ទ្រព្យអសកម្ម និងមូលធនម្ចាស់ភាគហ៊ុន				
ទ្រព្យអសកម្ម				
បំណុលពន្ធលើប្រាក់ចំណូល	១០.១០៨	៤១.១៨០	២៨.៧៦៥	១១៦.៣៥៤
ប្រាក់កម្ចី	៩.៤៧៧.២០៤	៣៨.៦១០.១២៩	៩.០៣៦.២៣១	៣៦.៥៥១.៥៥៤
ទ្រព្យអសកម្មផ្សេងៗ	៧០.៦៣២	២៨៧.៧៥៥	៧៦.៨៦១	៣១០.៩០៣
ពន្ធពន្យារជាទ្រព្យអសកម្ម	៣៩.៥៩០	១៦១.២៩០	-	-
ទ្រព្យអសកម្មសរុប	៩.៥៩៧.៥៣៤	៣៩.១០០.៣៥៤	៩.១៤១.៨៥៧	៣៦.៩៧៨.៨១១
មូលធនម្ចាស់ភាគហ៊ុន				
ដើមទុន	៥.៥៩៣.០០០	២២.៣៧២.០០០	៣.៥៩៣០.០០	១៤.៣៧២.០០០
ប្រាក់ចំណេញរក្សាទុក	៧៥៤.៧៤៨	៣.០៨០.២៧១	៧១៣.១៣១	២.៩១២.៣១៤
ទុនបម្រុងតាមបទប្បញ្ញត្តិ	៥៨១.០៤៣	២.៣៦២.៩១៦	៣៥៧.៥៩៤	១.៤៥២.៥៨៥
លម្អៀងបង្កើតការប្រែសម្រួលរូបិយប័ណ្ណ	-	៤១២.៧០៨	-	១២៧.៨៧១
មូលធនម្ចាស់ភាគហ៊ុនសរុប	៦.៩២៨.៧៩១	២៨.២២៧.៨៩៥	៤.៦៦៣.៧២៥	១៨.៨៦៤.៧៧០
ទ្រព្យអសកម្ម និងមូលធនម្ចាស់ភាគហ៊ុនសរុប	១៦.៥២៦.៣២៥	៦៧.៣២៨.២៤៩	១៣.៨០៥.៥៨២	៥៥.៨៤៣.៥៨១

របាយការណ៍លទ្ធផលពេញលេញ

សម្រាប់ការិយបរិច្ឆេទបញ្ចប់ ថ្ងៃទី៣១ ខែធ្នូ ឆ្នាំ២០២១

	២០២១		២០២០	
	ដុល្លារអាមេរិក	ពាន់រៀល	ដុល្លារអាមេរិក	ពាន់រៀល
ចំណូលប្រតិបត្តិការ				
ចំណូលការប្រាក់	២.១៤៦.៤៤៣	៨.៧៣១.៧៣០	២.៣១៦.៥២៩	៩.៤៤៤.៤៨៩
ចំណាយការប្រាក់	(៥៣៥.៣៦៦)	(២.១៧៧.៨៦៩)	(៦១២.៥១១)	(២.៤៩៧.២០៧)
ចំណូលការប្រាក់សុទ្ធ	១.៦១១.០៧៧	៦.៥៥៣.៨៦១	១.៧០៤.០១៨	៦.៩៤៧.២៨២
ចំណូលប្រតិបត្តិការផ្សេងៗ	១៤៩.១០៥	៦០៦.៥៥៩	១៤៥.៨៦៨	៥៩៤.៧០៤
ចំណូលប្រតិបត្តិការសរុប	១.៧៦០.១៨២	៧.១៦០.៤២០	១.៨៤៩.៨៨៦	៧.៥៤១.៩៨៦
ចំណាយបុគ្គលិក	(៩៥០.៥៧៦)	(៣.៨៦៦.៩៤៣)	(៨២១.៤៦៦)	(៣.៣៤៩.១១៧)
រំលស់	(៤២.៦៦០)	(១៧៣.៥៤១)	(៤៦.៥២៤)	(១៨៩.៦៧៨)
ចំណាយប្រតិបត្តិការផ្សេងៗ	(៣៤៥.១១៤)	(១.៤០៣.៩២៤)	(៣៧៩.៦២៩)	(១.៥៤៧.៧៤៧)
សំវិធានធនលើការខាតបង់ឥណទាន				
និងបុរេប្រទានទៅអតិថិជន	(៨០.៥៨០)	(៣២៧.៧៩៩)	(៥៩.២៣៥)	(២៤១.៥០១)
ចំណេញមុនពេលបង់ពន្ធ	៣៤១.២៥២	១.៣៨៨.២១៣	៥៤៣.០៣២	២.២១៣.៩៤៣
ចំណាយពន្ធលើប្រាក់ចំណូល	(៧៦.១៨៦)	(៣០៩.៩២៥)	(១១៧.៦៧៣)	(៤៧៩.៧៥៣)
ចំណេញសុទ្ធសម្រាប់ការិយបរិច្ឆេទ	២៦៥.០៦៦	១.០៧៨.២៨៨	៤២៥.៣៥៩	១.៧៣៤.១៩០
ធាតុចំណេញពេញលេញផ្សេងៗ៖	-	-	-	-
លម្អៀងពីការប្រែសម្រួលរូបិយប័ណ្ណ	-	២៨៤.៨៣៧	-	(១៤០.៧៦១)
ចំណេញពេញលេញសរុប	២៦៥.០៦៦	១.៣៦៣.១២៥	៤២៥.៣៥៩	១.៥៩៣.៤២៩

របាយការណ៍ចម្រៀមប្រធានមូលធន

សម្រាប់ការិយបរិច្ឆេទបញ្ចប់ ថ្ងៃទី៣១ ខែធ្នូ ឆ្នាំ២០២១

	ដើមទុន		ប្រាក់ចំណេញរក្សាទុក		ទុនបម្រុងបទប្បញ្ញត្តិ		លម្អៀងបង្កើតការប្រែប្រួលរូបិយប័ណ្ណ		សរុប	
	ដុល្លារអាមេរិក	សមមូលកាន់រៀល	ដុល្លារអាមេរិក	សមមូលកាន់រៀល	ដុល្លារអាមេរិក	សមមូលកាន់រៀល	ដុល្លារអាមេរិក	សមមូលកាន់រៀល	ដុល្លារអាមេរិក	សមមូលកាន់រៀល
ថ្ងៃទី០១ ខែមករា ឆ្នាំ២០២១	៣.៥៥៣.០០០	១៤.៣៧២.០០០	៧១៣.១៣១	២.៩១២.៣១៤	៣៥៧.៥៥៤	១.៤៥២.៥៥៥	៤.៦៦៣.៧២៥	១៨.៨៦៤.៧៧០	៤.៦៦៣.៧២៥	១៨.៨៦៤.៧៧០
ដើមទុនបន្ថែម	២.០០០.០០០	៨.០០០.០០០	-	-	-	-	២.០០០.០០០	៨.០០០.០០០	-	-
ប្រាក់ចំណេញសុទ្ធ	-	-	២៦៥.០៦៦	១.០៧៨.២៨៨	-	-	២៦៥.០៦៦	១.០៧៨.២៨៨	-	-
ធ្វើទៅទុនបម្រុងបទប្បញ្ញត្តិ	-	-	(២២៣.៤៤៩)	(៩១០.៣៣១)	២២៣.៤៤៩	៩១០.៣៣១	-	-	-	-
លម្អៀងពីការប្រែប្រួលរូបិយប័ណ្ណ	-	-	-	-	-	-	២៨៤.៨៣៧	២៨៤.៨៣៧	-	២៨៤.៨៣៧
ថ្ងៃទី៣១ ខែធ្នូ ឆ្នាំ២០២១	<u>៥.៥៥៣.០០០</u>	<u>២២.៣៧២.០០០</u>	<u>៧៥៤.៧៤៨</u>	<u>៣.០៨០.២៧១</u>	<u>៥៨១.០៤៣</u>	<u>២.៣៦២.៩១៦</u>	<u>៦.៩២៨.៧៤១</u>	<u>៤១២.៧០៨</u>	<u>២៨.២២៧.៨៥៥</u>	<u>២៨.២២៧.៨៥៥</u>
ថ្ងៃទី០១ ខែមករា ឆ្នាំ២០២០	៣.៥៥៣.០០០	១៤.៣៧២.០០០	៥៧៥.៧២៦	២.៣៥២.១១២	៦៥.៦៤០	២៧៨.៥៥៧	៤.២៣៨.៣៦៦	២៦៨.៦៣២	៤.២៣៨.៣៦៦	១៧.២៧១.៣៤១
ប្រាក់ចំណេញសុទ្ធ	-	-	៤២៥.៣៥៩	១.៧៣៤.១៩០	-	-	៤២៥.៣៥៩	១.៧៣៤.១៩០	-	១.៧៣៤.១៩០
ធ្វើទៅទុនបម្រុងបទប្បញ្ញត្តិ	-	-	(២៨៧.៥៥៤)	(១.១៧៣.៥៨៨)	២៨៧.៥៥៤	១.១៧៣.៥៨៨	-	-	-	-
លម្អៀងពីការប្រែប្រួលរូបិយប័ណ្ណ	-	-	-	-	-	-	(១៤០.៧៦១)	(១៤០.៧៦១)	-	(១៤០.៧៦១)
ថ្ងៃទី៣១ ខែធ្នូ ឆ្នាំ២០២០	<u>៣.៥៥៣.០០០</u>	<u>១៤.៣៧២.០០០</u>	<u>៧១៣.១៣១</u>	<u>២.៩១២.៣១៤</u>	<u>៣៥៧.៥៥៤</u>	<u>១.៤៥២.៥៥៥</u>	<u>៤.៦៦៣.៧២៥</u>	<u>(១២៧.៨៧១)</u>	<u>៤.៦៦៣.៧២៥</u>	<u>១៨.៨៦៤.៧៧០</u>

របាយការណ៍លំហូរសាច់ប្រាក់

សម្រាប់កាលបរិច្ឆេទបញ្ចប់ ថ្ងៃទី៣១ ខែធ្នូ ឆ្នាំ២០២១

	២០២១		២០២០	
	ដុល្លារអាមេរិក	ពាន់រៀល	ដុល្លារអាមេរិក	ពាន់រៀល
សកម្មភាពប្រតិបត្តិការ				
ចំណេញមុនបង់ពន្ធ	៣៤១.២៥២	១.៣៨៨.២១៣	៥៤៣.០៣២	២.២១៣.៩៤៣
ការកែតម្រូវ:				
រំលស់ទ្រព្យសម្បត្តិ បរិក្ខារ	៣៥.៨៧៧	១៤៥.៩៤៨	៣៤.៥៨១	១៤០.៩៨៧
រំលស់ទ្រព្យសកម្មអរូបី	៦.៧៨៤	២៧.៥៩៧	១១.៩៤៣	៤៨.៦៩២
សវិធានធនលើឥណទានមិនដំណើរការ	៨០.៥៨០	៣២៧.៧៩៩	៥៩.២៣៥	២៤១.៥០១
បម្រែបម្រួលពីទ្រព្យសកម្ម និងបំណុល:				
ឥណទាន និងបុរេប្រទានអតិថិជន	(២.១៦៤.៧៩៩)	(៨.៨០៦.៤០២)	(៣៣៧.៨៦២)	(១.៣៧៧.៤៦៣)
ទ្រព្យសកម្មផ្សេងៗ	(១៩.៣៦២)	(៧៨.៧៦៥)	(២៤.២៣២)	(៩៨.៧៩៤)
ប្រាក់បញ្ញើធានាដើមទុន	(១០០.០០០)	(៤០៦.៨០០)	-	-
បំណុលផ្សេងៗ	(២៦.៨៧០)	(១០៩.៣០៧)	(៨៧.៧៥៧)	(៣៥៧.៧៨៥)
សាច់ប្រាក់បានប្រើក្នុងប្រតិបត្តិការ	(១.៨៨៦.៥៣៨)	(៧.៥១១.៧១៧)	១៩៨.៩៤០	៨១១.០៨១
ពន្ធលើប្រាក់ចំណេញដែលបានបង់	(៤៩.៥៦៩)	(២០១.៦៤៧)	(៩២.៦៤៦)	(៣៧៧.៧១៨)
សាច់ប្រាក់សុទ្ធបានប្រើក្នុងសកម្មភាពប្រតិបត្តិការ	(១.៨៩៦.១០៧)	(៧.៧១៣.៣៦៤)	១០៦.២៩៤	៤៣៣.៣៦៣
សកម្មភាពវិនិយោគ				
លទ្ធកម្មនៃទ្រព្យសម្បត្តិ និងបរិក្ខារ	(៤៧.៤៩៦)	(១៩៣.២១៤)	(៧១.៧២២)	(២៩២.៤១១)
សកម្មភាពហិរញ្ញប្បទាន				
សាច់ប្រាក់បានពីប្រាក់កម្ចី	៨.៨០៧.០៦៤	៣៥.៨២៧.១៣៦	១២.៤៩០.៥៧០	៥០.៩២៤.០៥៤
ការសងប្រាក់កម្ចី	(៨.៣៤៥.៤៥០)	(៣៣.៩៤៩.២៩១)	(១២.៤០៩.៦៦៨)	(៥០.៥៩៤.២១៦)
សាច់ប្រាក់បានមកពីការតម្កើងដើមទុន	២.០០០.០០០	៨.១៣៦.០០០	-	-
សាច់ប្រាក់សុទ្ធបានពីសកម្មភាពហិរញ្ញប្បទាន	២.៤៦១.៦១៤	១០.០១៣.៨៤៥	៨០.៩០២	៣២៩.៨៣៨
ការកើនឡើង/ថយចុះនៃសាច់ប្រាក់ និងសមមូល	៥១៨.០១១	២.១០៧.២៦៧	១១៥.៤៧៤	៤៧០.៧៩០
សាច់ប្រាក់សុទ្ធ				
សាច់ប្រាក់ និងសមមូលសាច់ប្រាក់សុទ្ធដើមឆ្នាំ	៣៥៣.៧៥៨	១.៤៣០.៩៥១	២៣៨.២៨៤	៩៧១.០០៧
លម្អៀងពីការប្តូររូបិយប័ណ្ណ	-	១៣.៣៦៩	-	(១០.៨៤៦)
សាច់ប្រាក់ និងសមមូលសាច់ប្រាក់ចុងឆ្នាំ	៣៥៣.៧៥៨	១.៤៤៤.៣២០	២៣៨.២៨៤	៩៦០.១៦១

បណ្តាញសាខា

គិតត្រឹមថ្ងៃទី៣១ ខែធ្នូ ឆ្នាំ២០២១

ការិយាល័យកណ្តាល

ផ្ទះលេខ ១០១អា ផ្លូវ២៨៩ សង្កាត់បឹងកក់ទី១ ខណ្ឌទួលគោក រាជធានីភ្នំពេញ ព្រះរាជាណាចក្រកម្ពុជា ។

ទូរស័ព្ទ៖ (+៨៥៥) ៨៩ ៦៦៦ ០១៨ / ៨១ ៨៥៥ ២២២

អ៊ីម៉ែល ៖ info@camma.com.kh

គេហទំព័រ ៖ www.camma.com.kh

Facebook ៖ www.facebook.com/camma.MFI

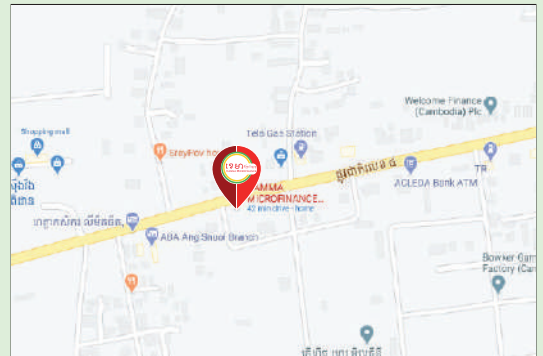


សាខាអង្គស្នួល

ផ្ទះលេខ ៣៨អា១ ផ្លូវលេខ៤ ភូមិស្វាយជ្រំ ឃុំបែកចាន ស្រុកអង្គស្នួល ខេត្តកណ្តាល។

ទូរស័ព្ទ ៖ (+៨៥៥) ៨៩ ៩៩៩ ១៧៤

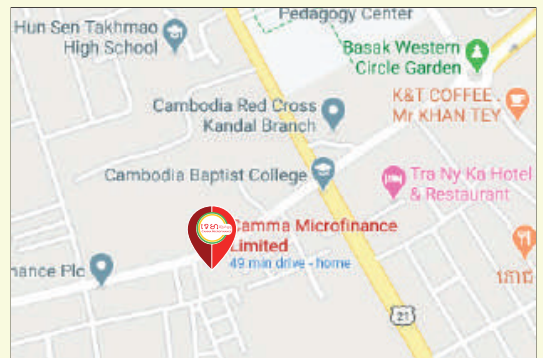
អ៊ីម៉ែល ៖ ans@camma.com.kh



សាខាក្រុងតាខ្មៅ

ផ្លូវជាតិលេខ ១១៥ ភូមិព្រែកសំរោង សង្កាត់តាខ្មៅ ក្រុងតាខ្មៅ ខេត្តកណ្តាល ។

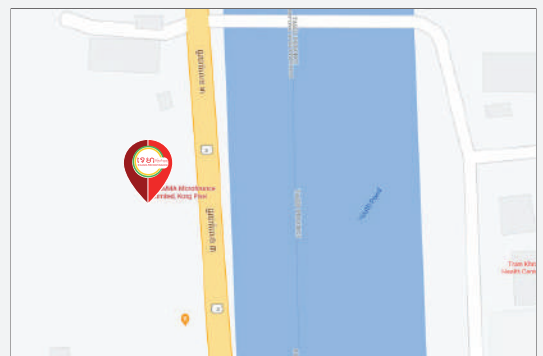
ទូរស័ព្ទ៖ (+៨៥៥) ៨៩ ៦៦៦ ០០៣



សាខាគងពិសី

ផ្ទះលេខ អា៧ ផ្លូវជាតិលេខ៣ ភូមិក្របីត្រាំ ឃុំជ្រុក ស្រុកគងពិសី ខេត្តកំពង់ស្ពឺ។

ទូរស័ព្ទ ៖ (+៨៥៥) ៨៩ ៦៦៦ ០០៤





តំណទានខ្នាតមធ្យម

“ ទំហំទឹកប្រាក់រហូតដល់
\$300,000 ”
ឬសមមូលប្រាក់រៀល

រយៈពេលរហូតដល់

120 ខែ

ដៃគូហិរញ្ញវត្ថុដ៏ល្អបំផុត

Excellent Financial Partner



ការិយាល័យកណ្តាល

ផ្ទះលេខ ១០១អា ផ្លូវលេខ ៨៩ សង្កាត់បឹងកក់ទី១ ខណ្ឌទួលគោក
រាជធានីភ្នំពេញ ព្រះរាជាណាចក្រកម្ពុជា។
ទូរស័ព្ទ៖ (+៨៥៥) ៨៩ ៦៦៦ ០១៨
អ៊ីម៉ែល៖ info@camma.com.kh
គេហទំព័រ៖ www.camma.com.kh