



ខេមា មីក្រូហិរញ្ញវត្ថុ លីមីតធីត
CAMMA MICROFINANCE LIMITED

របាយការណ៍
ប្រចាំឆ្នាំ២០២២

ឯកសារសាធារណៈ

មាតិកា

ទស្សនវិស័យ និងបេសកកម្ម	១
គុណតម្លៃស្នូល	១
វិសាលភាពប្រតិបត្តិការ	១
ទិន្នន័យសំខាន់ៗ	២

១ ប្រវត្តិ ខេមា	៤
សាវតាររបស់ ខេមា	៥
ព្រឹត្តិការណ៍សំខាន់ៗរបស់ ខេមា	៦
ម្ចាស់កម្ចី និងដៃគូ	៧
ចំណាប់អារម្មណ៍របស់ប្រធានក្រុមប្រឹក្សាភិបាល	៨
របាយការណ៍របស់អគ្គនាយកប្រតិបត្តិស្តីទី	១០

២ អភិបាលកិច្ច	១២
រចនាសម្ព័ន្ធគ្រប់គ្រង	១៣
គណៈគ្រប់គ្រង	១៤
ការគ្រប់គ្រងហានិភ័យ និងការត្រួតពិនិត្យផ្ទៃក្នុង	១៨

៣ ទិដ្ឋភាពទូទៅ នៃអាជីវកម្ម	២០
ផលិតផល និងសេវាកម្ម	២១
សមិទ្ធផលអាជីវកម្ម	២៣
សេចក្តីសង្ខេបអំពីសមិទ្ធផលហិរញ្ញវត្ថុ	២៥
ការបណ្តុះបណ្តាល និងអភិវឌ្ឍន៍សមត្ថភាពបុគ្គលិក	២៧
ព្រឹត្តិការណ៍សហគមន៍	២៩
អំពីអតិថិជន	៣០

៤ របាយការណ៍ហិរញ្ញវត្ថុ និង	៣២
របាយការណ៍របស់សវនករឯករាជ្យ	
របាយការណ៍របស់ក្រុមប្រឹក្សាភិបាល	៣៣
របាយការណ៍របស់សវនករឯករាជ្យ	៣៦
របាយការណ៍ស្ថានភាពហិរញ្ញវត្ថុ	៣៩
របាយការណ៍លទ្ធផលលម្អិត	៤០
របាយការណ៍ស្តីពីបម្រែបម្រួលមូលធន	៤១
របាយការណ៍លំហូរទឹកប្រាក់	៤២

បណ្តាញសាខា	៤៣
-------------------	-----------

ទស្សនវិស័យ

ក្លាយជាគ្រឹះស្ថានមីក្រូហិរញ្ញវត្ថុដ៏មានទំនុកចិត្ត ក្នុងការផ្តល់នូវសេវាហិរញ្ញវត្ថុ ប្រកបដោយបរិយាប័ន្ន និងភាពច្នៃប្រឌិតដល់ប្រជាជនកម្ពុជា និងរក្សាបាននូវអត្ថប្រយោជន៍ជូនអតិថិជន បុគ្គលិក ភាគទុនិក និងសង្គមជាតិទាំងមូល។

បេសកកម្ម

ផ្តល់នូវសេវាហិរញ្ញវត្ថុប្រកបដោយភាពច្នៃប្រឌិត និងមានឥទ្ធិពលដល់សហគមន៍ សហគ្រាសខ្នាតតូចនិងមធ្យម និងកសិករជាពិសេសស្ត្រី ប្រកបដោយប្រសិទ្ធភាព និរន្តរភាព និងការទទួលខុសត្រូវខ្ពស់។

តម្លៃស្នូល

តម្លាភាព៖ ពួកយើងធានាផ្តល់នូវព័ត៌មានពេញលេញអំពីផលិតផលជូនអតិថិជនប្រកបដោយតម្លាភាព។

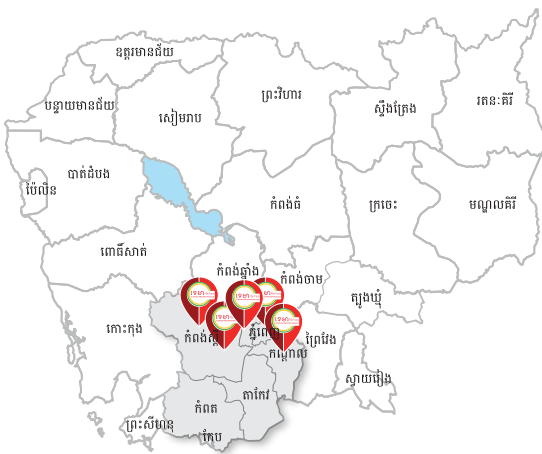
ភាពច្នៃប្រឌិត៖ ពួកយើងព្យាយាមបង្កើតនូវភាពប្លែក និងអត្ថប្រយោជន៍បន្ថែម (Add Value) ទៅលើផលិតផល និងសេវាកម្ម ដើម្បីឆ្លើយតបទៅនឹងតម្រូវការអតិថិជន។

សុចរិតភាព៖ ពួកយើងធានានូវភាពស្មោះត្រង់ និងក្រមសីលធម៌ខ្ពស់របស់បុគ្គលិកក្នុងការផ្តល់ផលិតផល និងសេវាកម្មជូនអតិថិជន។

វិជ្ជាជីវៈ៖ ពួកយើងធានានូវការផ្តល់សេវាប្រកបដោយវិជ្ជាជីវៈខ្ពស់ និងដោយការគោរពជូនចំពោះអតិថិជន។

សេវាកម្មដ៏ល្អបំផុត៖ ពួកយើងប្តេជ្ញាក្នុងការផ្តល់សេវាកម្មដ៏ល្អបំផុតប្រកបដោយប្រសិទ្ធភាព និងឆាប់រហ័ស។

វិសាលភាពប្រតិបត្តិការ



ចំណាំ៖ តែទីនេះប្រើសម្រាប់បង្ហាញតំបន់ប្រតិបត្តិការរបស់ គ្រឹះស្ថាន ខេមា តែប៉ុណ្ណោះ។

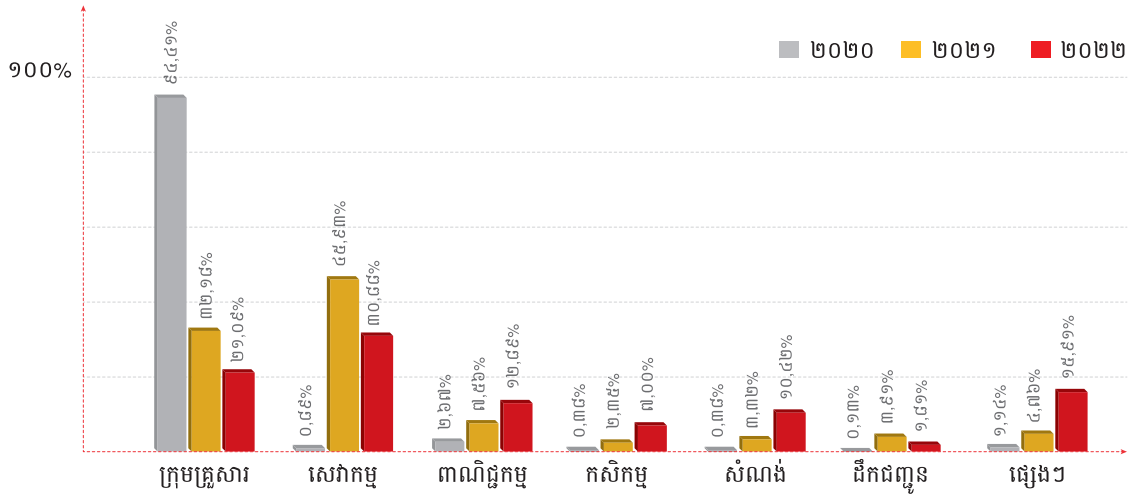
សូចនាករសំខាន់ៗ	២០២១	២០២២
រាជធានី-ខេត្ត ដែលកំពុងមានប្រតិបត្តិការ	៤	៥
ក្រុង-ស្រុក-ខណ្ឌ ដែលកំពុងមានប្រតិបត្តិការ	៤៣	៤៤
សង្កាត់-ឃុំ ដែលកំពុងមានប្រតិបត្តិការ	១៨៧	២៣៦
ភូមិ ដែលកំពុងមានប្រតិបត្តិការ	៥៥៥	៧៨៥
ចំនួនសាខាសរុប	៤	៥
ចំនួនបុគ្គលិកសរុប	១២៨	១៧០
ចំនួនបុគ្គលិកជាភ្នាក់ងារឥណទាន	៤៣	៥៦

ទិន្នន័យសំខាន់ៗ

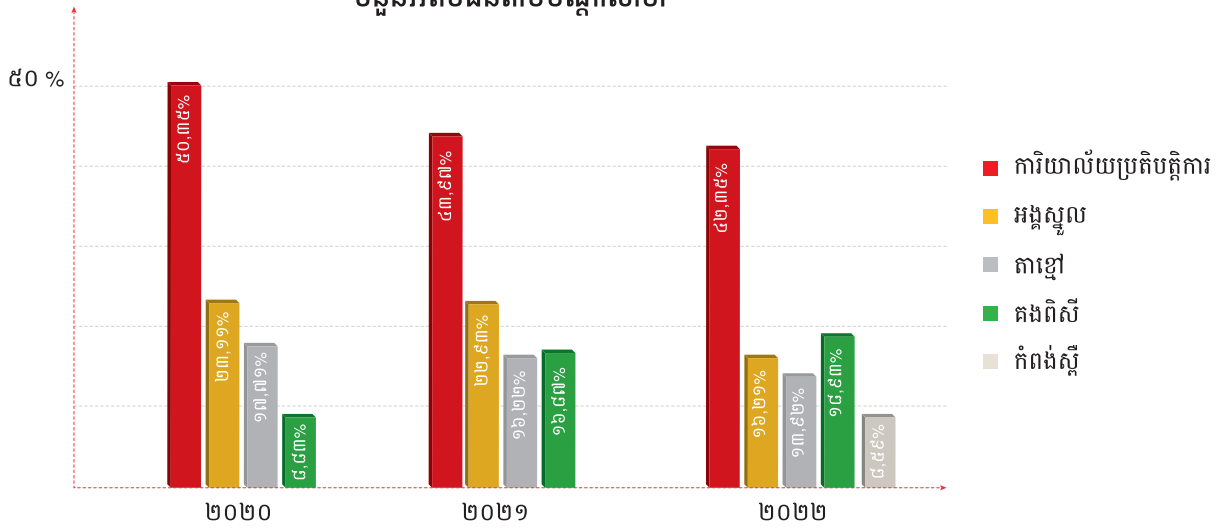
សមិទ្ធផល ផ្នែកប្រតិបត្តិការ	២០២០	២០២១	២០២២	ប្រែប្រួល
សរុបការិយាល័យប្រតិបត្តិការ	៤	៤	៥	២០%
ចំនួនបុគ្គលិក	១២០	១២៨	១៧០	៣៣%
ចំនួនបុគ្គលិកជាភ្នាក់ងារឥណទាន	៥៤	៤៣	៥៦	៩%
ចំនួនអតិថិជនសកម្ម	១.៥៧៦	១.៥៣៥	២.១៧៧	៤២%
ផលបំព្រួតឥណទាន (ដុល្លារ)	១៣.៣២៤.៥២៧	១៥.៥០២.៨១៦	២៣.៦៨១.៨៧៧	៥៣%

សមិទ្ធផល ផ្នែកហិរញ្ញវត្ថុ	២០២០	២០២១	២០២២	ប្រែប្រួល
ទ្រព្យសកម្ម	១៣.៨០៥.៥៨២	១៦.៥២៦.៣២៥	២៤.៨៤៨.៣៣៣	៥០%
ទ្រព្យអកម្ម	៩.១៤១.៨៥៧	៩.៥៩៧.៥៣៤	១៧.៧៧៥.១៥២	៨៥%
ទ្រព្យម្ចាស់ភាគទុនិក	៤.៦៦៣.៧២៥	៦.៩២៨.៧៩១	៧.០៧៣.១៨០	២%
មូលធនវិនិយោគ	៣.៥៩៣.០០០	៥.៥៩៣.០០០	៥.៥៩៣.០០០	០%
ប្រាក់ចំណេញសុទ្ធរក្សាទុក	៧១៣.១៣១	៧៥៤.៧៤៨	៩៤០.៤៣២	២៥%
ទុនបម្រុងបទបញ្ញត្តិ	៣៥៧.៥៩៤	៥៨១.០៤៣	៥៣៩.៧៤៩	(៧%)
ចំណូលការប្រាក់	២.៣១៦.៥២៩	២.១៤៦.៤៤៣	២.៧៩០.៤៩១	៣០%
ចំណាយការប្រាក់	(៦១២.៥១១)	(៥៣៥.៣៦៦)	(៨០០.៦២៦)	៥០%
ចំណូលការប្រាក់សុទ្ធ	១.៧០៤.០១៨	១.៦១១.០៧៧	១.៩៨៩.៨៦៥	២៤%
សំវិធានធនឥណទានស្តង់ដារ				
ឥណទានអាក្រក់ និងសង្ស័យ	(៥៩.២៣៥)	(៨០.៥៨០)	(២៥.៣០៤)	(៦៩%)
ចំណូលការប្រាក់សុទ្ធបន្ទាប់ពី				
សំវិធានធនឥណទានអាក្រក់ និងសង្ស័យ	១.៦៤៤.៧៨៣	១.៥៣០.៤៩៧	១.៩៦៤.៥៦១	២៨%
ចំណូលមិនមែនការប្រាក់	១៤៥.៨៦៨	១៤៩.១០៥	១០២.០៣២	(៣២%)
ចំណាយបុគ្គលិក	(៨២១.៤៦៦)	(៩៥០.៥៧៦)	(១.២២៩.២៩៧)	២៩%
ចំណាយប្រតិបត្តិការ និងផ្សេងៗ	(៣៧៩.៦២៩)	(៣៤៥.១១៤)	(៥៨៧.៦៥១)	៧០%
ចំណាយលើការដកវិលវិល	(៤៦.៥២៤)	(៤២.៦៦០)	(៤៣.៧០២)	២%
ប្រាក់ចំណេញ/ខាតមុនបង់ពន្ធ	៥៤៣.០៣២	៣៤១.២៥២	២០៥.៩៤៣	(៤០%)
ពន្ធលើប្រាក់ចំណេញ	(១១៧.៦៧៣)	(៧៦.១៨៦)	(៦១.៥៥៣)	(១៩%)
ប្រាក់ចំណេញក្នុងឆ្នាំ	៤២៥.៣៥៩	២៦៥.០៦៦	១៤៤.៣៩០	(៤៦%)
ប្រាក់ចំណេញធៀបនឹងទ្រព្យសកម្ម	៣,០៨%	១,៦០%	០,៦០%	(៦៣%)
ប្រាក់ចំណេញធៀបនឹងទ្រព្យម្ចាស់	៩,១២%	៣,៨៣%	២,០៤%	(៤៧%)
ទំហំហានិភ័យឥណទាន	៥,៩៨%	៣,៤៤%	៣,៩២%	១៤%
លទ្ធភាពអាចប្រតិបត្តិការខ្លួនឯង	១២០,៦៩%	១០៩,៨៣%	១០៣,៨៧%	(៥%)

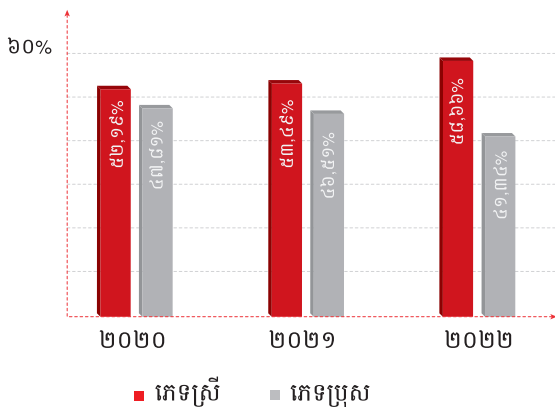
សមតុល្យឥណទានតាមប្រភេទអាជីវកម្ម



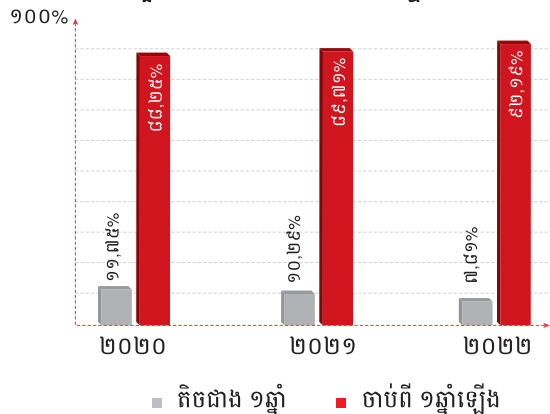
ចំនួនអតិថិជនតាមបណ្តាសាខា



ចំនួនអតិថិជនតាមភេទ



ចំនួនអតិថិជនតាមរយៈពេលកម្ចី



១

ប្រវត្តិ ខេមា

- សាវតារបស់ ខេមា
- ព្រឹត្តិការណ៍សំខាន់ៗរបស់ ខេមា
- ម្ចាស់កម្ចី និងដៃគូ
- ចំណាប់អារម្មណ៍របស់ប្រធានក្រុមប្រឹក្សាភិបាល
- របាយការណ៍របស់អគ្គនាយកប្រតិបត្តិស្តីទី

សារតារបស់ ខេមា

គ្រឹះស្ថាន ខេមា មីក្រូហិរញ្ញវត្ថុ លីមីតធីត ត្រូវបាន ជួញដូរមតំនិត និងបង្កើតឡើងនៅក្នុងឆ្នាំ២០០៨ ដែលក្នុង ពេលនោះ ខេមា គឺជាប្រតិបត្តិករឥណទានឯកជនមួយដែល បានធ្វើប្រតិបត្តិការ និងសេវាផ្តល់ឥណទានជូនប្រជាពលរដ្ឋ កម្ពុជាក្នុងរាជធានីភ្នំពេញ និងខេត្តកណ្តាល។

តម្រូវការឥណទានដើម្បីពង្រីកមុខរបរ បង្កើនប្រាក់ ចំណូល និងលើកកម្ពស់កម្រិតជីវភាពរស់នៅរបស់ប្រជា ពលរដ្ឋបានកើនឡើងពីមួយឆ្នាំទៅមួយឆ្នាំ។ អតិថិជនដែល ទទួលបានឥណទានក៏មានជីវភាពធូរធារ និងមានការអភិវឌ្ឍ ជាលំដាប់។ ដើម្បីឆ្លើយតបនឹងកំណើននៃតម្រូវការឥណទាន ក៏ដូចជាការចូលរួមចំណែកកាត់បន្ថយភាពក្រីក្ររបស់ប្រជា ពលរដ្ឋ ចាំបាច់តម្រូវឱ្យខេមា ពង្រីកវិសាលភាពប្រតិបត្តិការ បង្កើនទំនុកចិត្ត ភាពជឿជាក់ និងពង្រឹងគុណភាពសេវាកម្ម របស់ខ្លួន។

កត្តាទាំងនេះជំរុញឱ្យគ្រឹះស្ថាន ខេមា ប្រែក្លាយពី ប្រតិបត្តិករឥណទានឯកជន មកជាគ្រឹះស្ថាន ខេមា មីក្រូ ហិរញ្ញវត្ថុ លីមីតធីត ដ៏មានទំនុកចិត្តមួយតាមរយៈការចុះ បញ្ជីទៅជាក្រុមហ៊ុនទទួលខុសត្រូវមានកម្រិតនៅក្រសួង ពាណិជ្ជកម្ម ដែលមានវិញ្ញាបនបត្រចុះបញ្ជីលេខ Co.0700 KH/2010 នៅថ្ងៃទី៣១ ខែមីនា ឆ្នាំ២០១០ ជាមួយនឹងដើមទុន ចុះបញ្ជីចំនួន ២០០.០០០ (ពីររយពាន់) ដុល្លារអាមេរិក។

បន្ទាប់មកនៅថ្ងៃទី២៩ ខែកក្កដា ឆ្នាំ២០១០ គ្រឹះស្ថាន ខេមា ទទួលបានអាជ្ញាបណ្ណផ្លូវការពី ធនាគារជាតិនៃកម្ពុជា គឺជាគ្រឹះស្ថានមីក្រូហិរញ្ញវត្ថុ ដែលមានសិទ្ធិពេញលេញ ក្នុង ការផ្តល់ឥណទានជូនអតិថិជន។ ខេមា បានរៀបចំខ្លួនឱ្យ ក្លាយជាគ្រឹះស្ថានមីក្រូហិរញ្ញវត្ថុ ដែលមានអភិបាលកិច្ចល្អ មានស្តង់ដារការងារត្រឹមត្រូវ និងមានគោលការណ៍ការពារ អតិថិជនច្បាស់លាស់ ។

គិតត្រឹមបំណាច់ឆ្នាំ២០២២ គ្រឹះស្ថាន ខេមា បាន បង្កើនដើមទុនចុះបញ្ជីដល់ចំនួន ៥.៥៩៣.០០០ដុល្លារ។ ខេមា មានសាខាប្រតិបត្តិការចំនួន ៥ មានបុគ្គលិក១៧០នាក់ បាន និងកំពុងបម្រើសេវាកម្មដល់អតិថិជនប្រមាណជាង ២.១៧៧ នាក់ ជាមួយនឹងផលប្រតិបត្តិឥណទាន ២៣.៦៨១.៨៧៧ដុល្លារ អាមេរិក។

នៅថ្ងៃខាងមុខ គ្រឹះស្ថាន ខេមា នឹងបន្តពង្រីកបណ្តាញ ប្រតិបត្តិការរបស់ខ្លួនទៅដល់ទីជនបទ និងប្រជុំជន ព្រមទាំង អភិវឌ្ឍផលិតផល និងសេវាហិរញ្ញវត្ថុថ្មីៗបន្ថែមទៀត ដើម្បី ឆ្លើយតបនឹងតម្រូវការរបស់អតិថិជន។ ជាមួយគណៈគ្រប់គ្រង ដែលមានបទពិសោធន៍ច្រើនឆ្នាំ អភិបាលកិច្ចល្អ និងការ ប្តេជ្ញាចិត្តក្នុងសកម្មភាពសង្គម។ គ្រឹះស្ថាន ខេមា បានត្រៀម ខ្លួនជាស្រេចក្នុងការបន្តពង្រីកបណ្តាញប្រតិបត្តិការ និង ឥទ្ធិពលរបស់ខ្លួននៅទូទាំងប្រទេស។

ព្រឹត្តិការណ៍សំខាន់ៗរបស់ ខេមា

២០០៨

គ្រឹះស្ថាន ខេមា មីហ្វហ្វឺរឡូ លីមីតធីត ត្រូវបានបង្កើតឡើងក្នុងឆ្នាំ២០០៨ ដែលក្នុងពេលនោះ ខេមា គឺជាប្រតិបត្តិករឥណទានឯកជនមួយ ដែលបានធ្វើប្រតិបត្តិការផ្តល់សេវាឥណទានជូនប្រជាពលរដ្ឋកម្ពុជាក្នុងរាជធានីភ្នំពេញ និងខេត្តកណ្តាល។



២០១០

- ខេមា បានទទួលអាជ្ញាបណ្ណជា គ្រឹះស្ថានមីហ្វហ្វឺរឡូពី ធនាគារជាតិនៃកម្ពុជា។
- គ្រឹះស្ថាន ខេមា បានចុះបញ្ជីដើមទុនសរុបចំនួន ២០០.០០០ដុល្លារ (ពីររយពាន់ដុល្លារអាមេរិក)។

២០១៥

គ្រឹះស្ថាន ខេមា បានបង្កើនដើមទុនចុះបញ្ជីដល់ចំនួន ២.១០៣.០០០ដុល្លារ (ពីរលានមួយរយបីពាន់ដុល្លារអាមេរិក)។

២០១៦

គ្រឹះស្ថាន ខេមា បានទទួលអាជ្ញាប័ណ្ណ ក្នុងការបើកដំណើរការសាខាស្រុកអង្គស្នួល។

២០១៧

គ្រឹះស្ថាន ខេមា បានទទួលអាជ្ញាប័ណ្ណក្នុងការបើកដំណើរការសាខាក្រុងតាខ្មៅ។

២០១៩

គ្រឹះស្ថាន ខេមា ក៏បានបង្កើនដើមទុនចុះបញ្ជីដល់ចំនួន ៣.៥៩៣.០០០ដុល្លារ (បីលានប្រាំរយកៅសិបបីពាន់ដុល្លារអាមេរិក)។

២០២១

គ្រឹះស្ថាន ខេមា បានបង្កើនដើមទុនចុះបញ្ជីដល់ចំនួន ៥.៥៩៣.០០០ ដុល្លារ (ប្រាំលានប្រាំរយកៅសិបបីពាន់ដុល្លារអាមេរិក)។

២០២០

គ្រឹះស្ថាន ខេមា បានទទួលអាជ្ញាប័ណ្ណក្នុងការបើកដំណើរការសាខាស្រុកគងពិសី។

២០២២

- គ្រឹះស្ថាន ខេមា បានទទួលអាជ្ញាប័ណ្ណក្នុងការបើកដំណើរការសាខាខេត្តកំពង់ស្ពឺ។
- គ្រឹះស្ថាន ខេមា បានបង្កើតឱ្យមានឥណទានកសិកម្ម និងឥណទានគ្មានទ្រព្យធានា។



ម្ចាស់កម្ចី និងដៃគូ



ធនាគារ កាថេ យូណៃធីត (កម្ពុជា) ចំកាត់



ធនាគារ វឌ្ឍនៈ



ធនាគារពាណិជ្ជកម្មក្រៅប្រទេស នៃកម្ពុជា



ធនាគារ ជីប ម៉ុង ខមមើសល ប៊ែង ម.ក



ធនាគារសហគ្រាសធុនតូច និងមធ្យម កម្ពុជា ម.ក



ធនាគារជាតិនៃកម្ពុជា



ធនាគារ វឌ្ឍនៈ អាស៊ី ចំកាត់



ធនាគារ អេស៊ីលីដា ភីអិលស៊ី



ធនាគារឯកទេសវីង (ខេមបូឌា) លីមីតធីត



ធនាគារ អ អេច ប៊ី (ខេមបូឌា) ម.ក



គ្រឹះស្ថានមីក្រូហិរញ្ញវត្ថុ អេ អឹម ខេ ភីអិលស៊ី



ទ្រូម៉ាន់នី (ខេមបូឌា) ភីអិលស៊ី



“ ចំណាប់អារម្មណ៍របស់ ប្រធានក្រុមប្រឹក្សាភិបាល

លោកស្រី ឌិត នីតា

ក្នុងឆ្នាំ២០២២ ការរីករាលដាលនៃជំងឺកូវីដ-១៩ មានការថមថយគួរឱ្យកត់សំគាល់ ដែលអនុញ្ញាតឱ្យបណ្តា ប្រទេសមួយចំនួនលើពិភពលោករួមទាំងប្រទេសកម្ពុជាអាច បើកដំណើរការសេដ្ឋកិច្ចឡើងវិញ។ ទោះជាយ៉ាងនេះក៏ដោយ សេដ្ឋកិច្ចពិភពលោក នៅមានកំណើនយឺត ខណៈដែល ពិភពលោកបានជួបប្រទះនូវវិបត្តិថ្មីមួយទៀតគឺ វិបត្តិភូមិ សាស្ត្រនយោបាយនៃសង្គ្រាមរវាងរុស្ស៊ី និងអ៊ុយក្រែន ដែល ធ្វើឱ្យអត្រាអតិផរណាពិភពលោកមានការកើនឡើង។ កត្តា នេះបានធ្វើឱ្យធនាគារកណ្តាលនៃបណ្តាប្រទេសមួយចំនួន ដូចជាសហរដ្ឋអាមេរិកអនុវត្តនូវគោលនយោបាយរូបិយវត្ថុ ដើម្បីទប់ស្កាត់ការធ្លាក់ចុះនៃតម្លៃរូបិយវត្ថុ និងដំឡើងអត្រា ការប្រាក់របស់ធនាគារកណ្តាល ដើម្បីកាត់បន្ថយអត្រា អតិផរណា។

កត្តាសេដ្ឋកិច្ចពិភពលោកនេះ ជះឥទ្ធិពលអវិជ្ជមាន ផងដែរដល់សេដ្ឋកិច្ចកម្ពុជា។ ប៉ុន្តែការដាក់ចេញនូវគោល នយោបាយដ៏ត្រឹមត្រូវ ច្បាស់លាស់របស់រាជរដ្ឋាភិបាល កម្ពុជាក្នុងការបើកដំណើរការជាធម្មតាឡើងវិញនៃសេដ្ឋកិច្ច ជាតិ និងការងើបឡើងវិញនៃវិស័យទេសចរណ៍ ផលប៉ះពាល់ ជាអវិជ្ជមានត្រូវបានកាត់បន្ថយ ដែលជាហេតុធ្វើឱ្យកំណើននៃ

សេដ្ឋកិច្ចជាតិក្នុងឆ្នាំ២០២២ត្រូវបានប៉ាន់ប្រមាណក្នុងរង្វង់ ៥,២%។ កំណើននេះត្រូវបានជំរុញដោយ វិស័យកាត់ដេរ សេវាកម្ម និងទេសចរណ៍។

ឆ្លើយតបទៅនឹងស្ថានភាពសេដ្ឋកិច្ចក្នុងតំបន់ និង ក្នុងប្រទេស គ្រឹះស្ថាន ខេមា នៅតែអាចរក្សាបាននូវភាពធន់ របស់ខ្លួនដែលបង្ហាញតាមរយៈសមិទ្ធផលដូចមានបង្ហាញក្នុង របាយការណ៍ប្រចាំឆ្នាំ២០២២។ គ្រឹះស្ថាននៅតែបន្តនិរន្តរភាព នៃប្រតិបត្តិការរបស់ខ្លួនតាមរយៈការអនុវត្តនូវយុទ្ធសាស្ត្រ រយៈពេលវែង ៥ឆ្នាំ ២០២០-២០២៤។ នវានុវត្តន៍ និង បច្ចេកវិទ្យា គឺជាមូលដ្ឋានគ្រឹះនៃយុទ្ធសាស្ត្ររបស់ ខេមា។ ឥណទានឌីជីថល ត្រូវបានអភិវឌ្ឍ និងដាក់ឱ្យដំណើរការ សាកល្បងក្នុងឆ្នាំ ២០២២។ ឥណទាននេះទទួលបានការ គាំទ្រយ៉ាងខ្លាំងពីអតិថិជនរបស់ ខេមា ដោយអនុញ្ញាតឱ្យ អតិថិជន ទទួលបានឥណទានលឿន ឆាប់រហ័ស ចំណេញ ពេល និងមិនមានភាពសំញ័រច្រើនលើឯកសារ។ ឌីជីថល ម៉ាយីតធីង ក៏ត្រូវបានអភិវឌ្ឍផងដែរ ដើម្បីជំរុញនូវការ ផ្សព្វផ្សាយតាមបរិបទថ្មីនៃឌីជីថល។ នៅក្នុងយុទ្ធសាស្ត្រ របស់យើង ការវិនិយោគលើធនធានមនុស្ស តាមរយៈ ការអភិវឌ្ឍចំណេះជំនាញនូវតែជាចំណុចអាទិភាព។ វត្ត

បណ្តុះបណ្តាលទាំងក្នុង និងក្រៅគ្រឹះស្ថាន ត្រូវបានផ្តល់ឱ្យ ទៅបុគ្គលិកគ្រប់លំដាប់ថ្នាក់។ នាយកសាខាទាំងអស់របស់ គ្រឹះស្ថាន ខេមា បានទទួលការបណ្តុះបណ្តាល ពង្រឹង សមត្ថភាពគ្រប់គ្រងសាខា ប្រកបដោយប្រសិទ្ធភាព ចីរភាព ក្រមសីលធម៌ និងវិជ្ជាជីវៈ ដែលរៀបចំឡើងដោយសមាគម មីក្រូហិរញ្ញវត្ថុកម្ពុជា។ មិនត្រឹមតែប៉ុណ្ណោះ ភ្នាក់ងារឥណទាន ប្រមាណ ៥០% បានចូលរៀនវគ្គបណ្តុះបណ្តាល ការផ្តល់ ប្រាក់កម្ចីប្រកបដោយទំនួលខុសត្រូវ ដែលរៀបចំដោយ វិទ្យាស្ថានធនាគារនិងហិរញ្ញវត្ថុ។ ដើម្បីធ្វើឱ្យប្រសើរឡើង នូវការបណ្តុះបណ្តាលបុគ្គលិក Camma Digital Learning Apps ក៏ត្រូវបានបង្កើតឡើង និងដាក់ឱ្យប្រើប្រាស់ក្នុងឆ្នាំ ២០២២ នេះ។

ការអនុវត្តបានពេញលេញនូវស្តង់ដារបាយការណ៍ ទាក់ទងនឹងហិរញ្ញវត្ថុអន្តរជាតិនៃកម្ពុជា សម្រាប់សហគ្រាស ធុនតូច និងមធ្យម (CIFRS for SME) និងស្តង់ដារពន្ធដារនៃ ព្រះរាជាណាចក្រកម្ពុជា បានអនុញ្ញាតឱ្យគ្រឹះស្ថាន ខេមា ទទួលបាននូវវិញ្ញាបនបត្រអនុលោមភាពសារពើពន្ធប្រភេទ មាស មានសុពលភាពពីឆ្នាំជាប់គ្នា គឺឆ្នាំ២០២៣ និង ២០២៤។ សមិទ្ធផលទាំងនេះ កើតឡើងពីការកំណត់ ច្បាស់លាស់នូវចក្ខុវិស័យ បេសកកម្ម តម្លៃស្នូល និងផែនការ យុទ្ធសាស្ត្ររបស់គ្រឹះស្ថាន។ លើសពីនេះ គឺការខិតខំប្រឹងប្រែង របស់បុគ្គលិកគ្រប់លំដាប់ថ្នាក់ ប្រកបដោយក្រមសីលធម៌ វិជ្ជាជីវៈ និងភាពស្មោះត្រង់ចំពោះអតិថិជន និងគ្រឹះស្ថាន។

នៅឆ្នាំបន្ទាប់ខាងមុខ គ្រឹះស្ថាន ខេមា នៅតែបន្ត ពង្រឹងបន្ថែមទៅលើយុទ្ធសាស្ត្រឌីជីថល ដោយគ្រោងដាក់ ឱ្យដំណើរការនូវប្រព័ន្ធអនុម័តឥណទាន (Loan Origination System) និងប្រព័ន្ធមជ្ឈមណ្ឌលទំនាក់ទំនង (Contact Center System) ដើម្បីបង្កើនគុណភាពសេវាអតិថិជន និង ប្រសិទ្ធភាពការងារ។ គ្រឹះស្ថាន ខេមា នៅតែបន្តយកចិត្ត ទុកដាក់ក្នុងការផ្តល់ឥណទានដល់អតិថិជនជាស្រ្តី ស្របតាម បេសកកម្មរបស់ខ្លួន ហើយយើងធ្វើការងារនេះបានជោគជ័យ ដោយស្តែងចេញតាមរយៈកំណើនអត្រាអតិថិជនជាស្រ្តីពី ៥២%ក្នុងឆ្នាំ២០២០ កើនឡើងដល់ ៥៩%ក្នុងឆ្នាំ២០២២។

បន្ថែមលើនេះគ្រឹះស្ថានខេមាក៏គ្រោងដាក់ឱ្យដំណើរការផង ដែរនូវផលិតផលឥណទានបែតង ដែលនេះគឺជាកិច្ចខិតខំ ប្រឹងប្រែងនៅក្នុងសកម្មភាពសង្គមរបស់ខ្លួន។

ឆ្នាំ២០២៣ គឺជាឆ្នាំទីមួយ ដែលនាងខ្ញុំចូលកាន់ តំណែងជាប្រធានក្រុមប្រឹក្សាភិបាលនៃ គ្រឹះស្ថាន ខេមា។ នាងខ្ញុំសម្តែងនូវការដឹងគុណ និងអំណរគុណជូនចំពោះ លោក ឆន់ វឌ្ឍនា ដែលបានដឹកនាំគ្រឹះស្ថានឱ្យមានភាពរីក ចម្រើនរហូតមកដល់បច្ចុប្បន្ន។ សូមលោក ឆន់ វឌ្ឍនា ទទួល បាននូវជោគជ័យក្នុងភារកិច្ច និងកាតព្វកិច្ចថ្មីរបស់លោក។

ក្នុងនាមប្រធានក្រុមប្រឹក្សាភិបាលអាណត្តិថ្មីនេះ នាងខ្ញុំសូមប្តេជ្ញាបន្តដឹកនាំគ្រឹះស្ថាន ខេមា ប្រកបដោយ និរន្តរភាព ដើម្បីឈានទៅទទួលជោគជ័យតាមគោលដៅ ដែលបានកំណត់។ នាងខ្ញុំសង្ឃឹមយ៉ាងមុតមាំថា សមាជិក ក្រុមប្រឹក្សាភិបាល បុគ្គលិកគ្រប់លំដាប់ថ្នាក់ នឹងចូលរួមយ៉ាង សស្រាក់សស្រាំជាមួយនាងខ្ញុំ ប្រកបដោយឆន្ទៈ និងផ្តុំគំនិត នៃការធ្វើការងារជាក្រុមក្នុងដំណើរមួយនេះ។ នាងខ្ញុំក៏សង្ឃឹម ផងដែរថា ឆ្នាំ២០២៣ គ្រឹះស្ថាននឹងទទួលបានជោគជ័យ ថែមមួយកម្រិតទៀត។

ជាទីបញ្ចប់ នាងខ្ញុំសូមថ្លែងអំណរគុណយ៉ាងជ្រាល ជ្រៅជូនចំពោះថ្នាក់គ្រប់គ្រង បុគ្គលិកគ្រប់លំដាប់ថ្នាក់ចំពោះ ការលះបង់នូវកម្លាំងកាយចិត្ត ចូលរួមបំពេញបេសកកម្ម របស់គ្រឹះស្ថាន ខេមា ប្រកបដោយការយកចិត្តទុកដាក់ និង ទំនួលខុសត្រូវខ្ពស់។ នាងខ្ញុំក៏សូមសម្តែងនូវការអរគុណផង ដែរជូនចំពោះ រាជរដ្ឋាភិបាលកម្ពុជា ធនាគារជាតិនៃកម្ពុជា អតិថិជន និងដៃគូទាំងអស់ចំពោះកិច្ចសហការ និងការគាំទ្រ។

ដោយសេចក្តីគោរពដ៏ខ្ពង់ខ្ពស់



លោកស្រី ឱត នីតា
ប្រធានក្រុមប្រឹក្សាភិបាល

របាយការណ៍ របស់ អគ្គនាយកប្រតិបត្តិស្តីទី

លោក សី ឈាង



អស់រយៈពេលជាង ១២ឆ្នាំមកនេះ គ្រឹះស្ថាន ខេមា មានមោទកភាពក្នុងនាមជាដៃគូហិរញ្ញវត្ថុដ៏ល្អបំផុត របស់អតិថិជន ក្នុងបេសកកម្ម ផ្តល់នូវសេវាហិរញ្ញវត្ថុប្រកបដោយភាពច្នៃប្រឌិតនិងមានឥទ្ធិពលដល់សហគមន៍សហគ្រាសជនតូចនិងមធ្យម និងកសិករ ជាពិសេសស្ត្រី ប្រកបដោយប្រសិទ្ធភាព និរន្តរភាព និងការទទួលខុសត្រូវខ្ពស់។ នៅក្នុងឆ្នាំ២០២២ គ្រឹះស្ថាន ខេមា រក្សាបាននូវកំណើនផលប្រតិបត្តិការរបស់ខ្លួន ព្រមទាំងអភិវឌ្ឍផលិតផលដ៏មានសក្តានុពលចំនួនពីរ និងបើកសាខាថ្មីបន្ថែមទៀត។ ខ្ញុំបាទនឹងលើកយកសមិទ្ធផលសំខាន់ៗដែលគ្រឹះស្ថាន ខេមា សម្រេចបានក្នុងឆ្នាំ២០២២ មកបង្ហាញជូនក្នុងរបាយការណ៍នេះ។

សមិទ្ធផលសំខាន់ៗក្នុងឆ្នាំ២០២២

គិតត្រឹមខែធ្នូ ឆ្នាំ២០២២ ទ្រព្យសកម្មរបស់គ្រឹះស្ថាន ខេមា បានកើនឡើងដល់ ២៤.៨៤៨.៣៣៣ គឺកើនឡើង ៥០% ធៀបនឹងឆ្នាំ២០២១។ តាមរយៈការិយាល័យសាខាចំនួន ៥ គ្រឹះស្ថាន ខេមា កំពុងធ្វើប្រតិបត្តិការនៅភូមិចំនួន ៧៨៥ នៃឃុំ-សង្កាត់ចំនួន ២៣៦ ក្នុងក្រុង-ស្រុក-ខណ្ឌ ចំនួន ៤៤ នៅ៥រាជធានី-ខេត្ត។ គ្រឹះស្ថានមានបុគ្គលិកសរុប ១៧០នាក់បម្រើអតិថិជន ២.១៧៧នាក់។ ក្នុងនោះ ៥៩% នៃអតិថិជនសរុបជាស្ត្រី។ គ្រឹះស្ថាន សម្រេចបាននូវ ផលប្រតិបត្តិការ

ជាប្រាក់រៀលលើស ១០%។ ដើម្បីពង្រីកវិសាលភាពនៃប្រតិបត្តិការរបស់ខ្លួន នៅត្រីមាសទី២ នៃឆ្នាំ២០២២ គ្រឹះស្ថានបានបើកដំណើរការ សាខាខេត្តកំពង់ស្ពឺ ដើម្បីពង្រីកតំបន់ប្រតិបត្តិការរបស់ខ្លួន។

ទន្ទឹមនឹងការបើកសាខាថ្មី គ្រឹះស្ថាន ក៏បានអភិវឌ្ឍនូវផលិតផលថ្មីផងដែររួមមាន ឥណទានកសិកម្ម និងឥណទានគ្មានទ្រព្យធានា។ ឥណទានកសិកម្មត្រូវបានបង្កើតឡើងដើម្បីផ្តោតទៅលើការយកចិត្តទុកដាក់ លើការផ្តល់កម្ចីដល់កសិករនិងសហគមន៍នៅទីជនបទ។ ឥណទានគ្មានទ្រព្យធានា ត្រូវបានបង្កើតឡើងដើម្បីឆ្លើយតបទៅនឹងបញ្ហាប្រឈមរបស់អតិថិជនដែលខ្វះខាតនូវសាច់ប្រាក់ប្រើប្រាស់ និងមិនមានទ្រព្យធានាបំណុលជាអចលនទ្រព្យ។ ឥណទាននេះត្រូវបានបញ្ចេញតាមរយៈប្រព័ន្ធខ្ចីដីថល ដើម្បីបង្កើននូវប្រសិទ្ធភាពការងារក៏ដូចជាកាត់បន្ថយនូវចំណាយប្រតិបត្តិការ។ ដូចដែលបានជម្រាបជូនដោយ លោកស្រីប្រធានក្រុមប្រឹក្សាភិបាលឥណទាននេះទទួលបានការគាំទ្រយ៉ាងខ្លាំងពីអតិថិជន។

ក្នុងឆ្នាំ២០២២នេះ គ្រឹះស្ថាន ខេមា សម្រេចបានប្រាក់ចំណេញតិចតួច ក្នុងនោះអនុបាតទ្រព្យសកម្មសម្រេចបាន ០,៦០% និងអនុបាតមូលធនសម្រេចបានក្នុងអត្រា ២,០៤% ប្រចាំឆ្នាំ។ ការថមថយនៃប្រាក់ចំណេញ គឺដោយ

សារតែគ្រឹះស្ថាន ខេមា បង្កើនការវិនិយោគទៅលើបុគ្គលិក ពង្រឹងរចនាសម្ព័ន្ធការងារឱ្យកាន់តែរឹងមាំជាងមុន និងពង្រីក វិសាលភាពប្រតិបត្តិការ តាមរយៈការបង្កើតក្រុមការងារឌីជីថល និងរៀបចំពង្រីកបណ្តាញសាខាថ្មីបន្ថែម។ កត្តាទាំងនេះបាន ធ្វើឱ្យគ្រឹះស្ថានខេមាអាចទទួលបានអនុបាតថ្លៃដើមធៀបទៅ នឹងចំណូលប្រតិបត្តិការត្រឹម ៩៥,០១%ប្រចាំឆ្នាំ។ ទោះបីជា ប្រាក់ចំណូលទទួលបានក្នុងកម្រិតទាបក៏ គ្រឹះស្ថាន ខេមា នៅ តែអាចគ្រប់គ្រង និងរក្សាបាននូវអត្រាចំណាយប្រតិបត្តិការ ត្រឹម ៩,៨១% ដែលជាអត្រាចំណាយដែលសម្រេចបានក្នុង ឆ្នាំ២០២១។ បន្ថែមជាងនេះទៅទៀតគ្រឹះស្ថាន ខេមា បាន រក្សាអនុបាតសាច់ប្រាក់ងាយស្រួល ១០០% និងអនុបាត សោធនភាព ៣៥,៦៩% ដែលខ្ពស់ជាងកម្រិតអនុលោមភាព អប្បបរមា ដែលតម្រូវដោយ ធនាគារជាតិនៃកម្ពុជា ដែល កំណត់ឱ្យរក្សាមិនឱ្យតិចជាង ១៥%។ អត្រាហានិភ័យឥណទាន ធំជាង ៣០ថ្ងៃ សម្រេចបាន ៣,៩២% មានការកើនឡើងតិចតួច ធៀបទៅនឹងឆ្នាំមុន (អត្រា៣,៤៤%) ប៉ុន្តែការកើនឡើងនេះ ស្ថិតនៅក្នុងការគ្រប់គ្រងបាន។

យុទ្ធសាស្ត្រសម្រាប់ឆ្នាំ២០២៣

ផលិតផល «ឥណទានយានយន្ត» ក៏នឹងត្រូវបាន ធ្វើ វិសោធនកម្ម ដើម្បីផ្តល់លទ្ធភាពដល់អតិថិជន ក្នុងការយក ប្រាក់កម្ចីសម្រាប់ទិញរថយន្ត។ ដោយឡែកគ្រឹះស្ថានក៏គ្រោង នឹងផ្តោតការយកចិត្តទុកដាក់លើផលិតផល «ឥណទានក្រុម ធានា» និង «ឥណទានខ្នាតតូចបំផុត» ដើម្បីបង្កើនចំនួន អតិថិជន បង្កើនវិសាលភាព នៃប្រតិបត្តិការរបស់គ្រឹះស្ថាន និង ដើម្បីបំពេញបេសកកម្មរបស់ខ្លួនក្នុងការផ្តល់សេវាហិរញ្ញវត្ថុ ប្រកបដោយភាពច្នៃប្រឌិត និងមានឥទ្ធិពលដល់សហគមន៍ សហគ្រាសខ្នាតតូចនិងមធ្យម និងកសិករ ពិសេសស្ត្រី។

ដើម្បីពង្រីកវិសាលភាព នៃប្រតិបត្តិការរបស់ខ្លួន នៅត្រីមាសទី២ ក្នុងឆ្នាំ២០២៣ ខាងមុខ គ្រឹះស្ថានគ្រោងនឹង បើកដំណើរការសាខាចំនួន ២បន្ថែមទៀត ដើម្បីពង្រីកតំបន់ ប្រតិបត្តិការរបស់ខ្លួន គឺសាខាស្រុកស្អាង ខេត្តកណ្តាល និង សាខាស្រុកកំពង់ត្រាច ខេត្តកំពត។ គ្រឹះស្ថាននឹងបន្តអភិវឌ្ឍ ផលិតផលថ្មីបន្តទៀត ហើយផលិតផលដែលនឹងគ្រោងដាក់ ឱ្យប្រើប្រាស់ក្នុងឆ្នាំ២០២៣ខាងមុខនេះគឺឥណទានបែតង

និងឥណទានទឹកស្អាត និងអនាម័យ ដើម្បីចូលរួមចំណែក កាត់បន្ថយផលប៉ះពាល់ដល់សង្គម និងបរិស្ថាន ព្រមទាំង លើកកម្ពស់គុណភាពនៃការរស់នៅរបស់អតិថិជន។

ស្ថិតក្នុងរយៈពេល ១២ឆ្នាំកន្លងមកនេះ គ្រឹះស្ថាន ខេមា សម្រេចបាននូវសមិទ្ធផល និងការរីកចម្រើនលូតលាស់ ទៅមុខជាច្រើន ដែលនេះជាការឆ្លុះបញ្ចាំងពីការចូលរួមរបស់ បុគ្គលិក និងគណៈគ្រប់គ្រងគ្រប់លំដាប់ថ្នាក់ ទើបគ្រឹះស្ថាន ទទួលបានលទ្ធផលល្អរហូតមកដល់សព្វថ្ងៃនេះ។ ឆ្លៀតក្នុង ឱកាសនេះ ខ្ញុំសូមថ្លែងអំណរគុណដល់ រាជរដ្ឋាភិបាល ធនាគារជាតិនៃកម្ពុជា ដៃគូពាក់ព័ន្ធទាំងអស់ សម្រាប់ការ គាំទ្រគ្រឹះស្ថាន ខេមា នាពេលកន្លងមក។ ទន្ទឹមនឹងនេះ ខ្ញុំសូម សម្តែងនូវការដឹងគុណយ៉ាងជ្រាលជ្រៅចំពោះបុគ្គលិក ដែល បានខិតខំប្រឹងប្រែងយកចិត្តទុកដាក់ប្រកបដោយការប្តេជ្ញាចិត្ត ខ្ពស់ក្នុងការបំពេញការងារទៅតាមតួនាទីរៀងៗខ្លួន។ ខ្ញុំក៏សូម ថ្លែងអំណរគុណដល់ ប្រធានក្រុមប្រឹក្សាភិបាល ក្នុងអាណត្តិ ចាស់ អាណត្តិថ្មី និងសមាជិកក្រុមប្រឹក្សាភិបាលទាំងអស់ ចំពោះការណែនាំ និងគាំទ្រយ៉ាងពេញទំហឹង ទាំងកម្លាំងកាយ និងកម្លាំងចិត្ត ក្នុងបេសកកម្មរបស់ គ្រឹះស្ថាន ខេមា មីក្រូហិរញ្ញវត្ថុ លីមីតធីត នាពេលកន្លងមក។

យើងខ្ញុំសូមធ្វើការប្តេជ្ញាចិត្តយ៉ាងមុតមាំក្នុងការផ្តល់ សេវាកម្មដ៏ល្អបំផុតជូនដល់អតិថិជនរបស់យើង ប្រកបដោយ វិជ្ជាជីវៈ សុចរិតភាព តម្លាភាព និងភាពច្នៃប្រឌិត ដើម្បីក្លាយជា គ្រឹះស្ថានមីក្រូហិរញ្ញវត្ថុ ដ៏មានទំនុកចិត្តក្នុងការផ្តល់ សេវា ហិរញ្ញវត្ថុប្រកបដោយបរិយាប័ន្ន និងទំនួលខុសត្រូវខ្ពស់ដល់ ប្រជាជនកម្ពុជា និងរក្សាបាននូវអត្ថប្រយោជន៍ ជូនអតិថិជន បុគ្គលិក ភាគទុនិក និងសង្គមជាតិទាំងមូល។

ដោយសេចក្តីគោរពដ៏ខ្ពង់ខ្ពស់

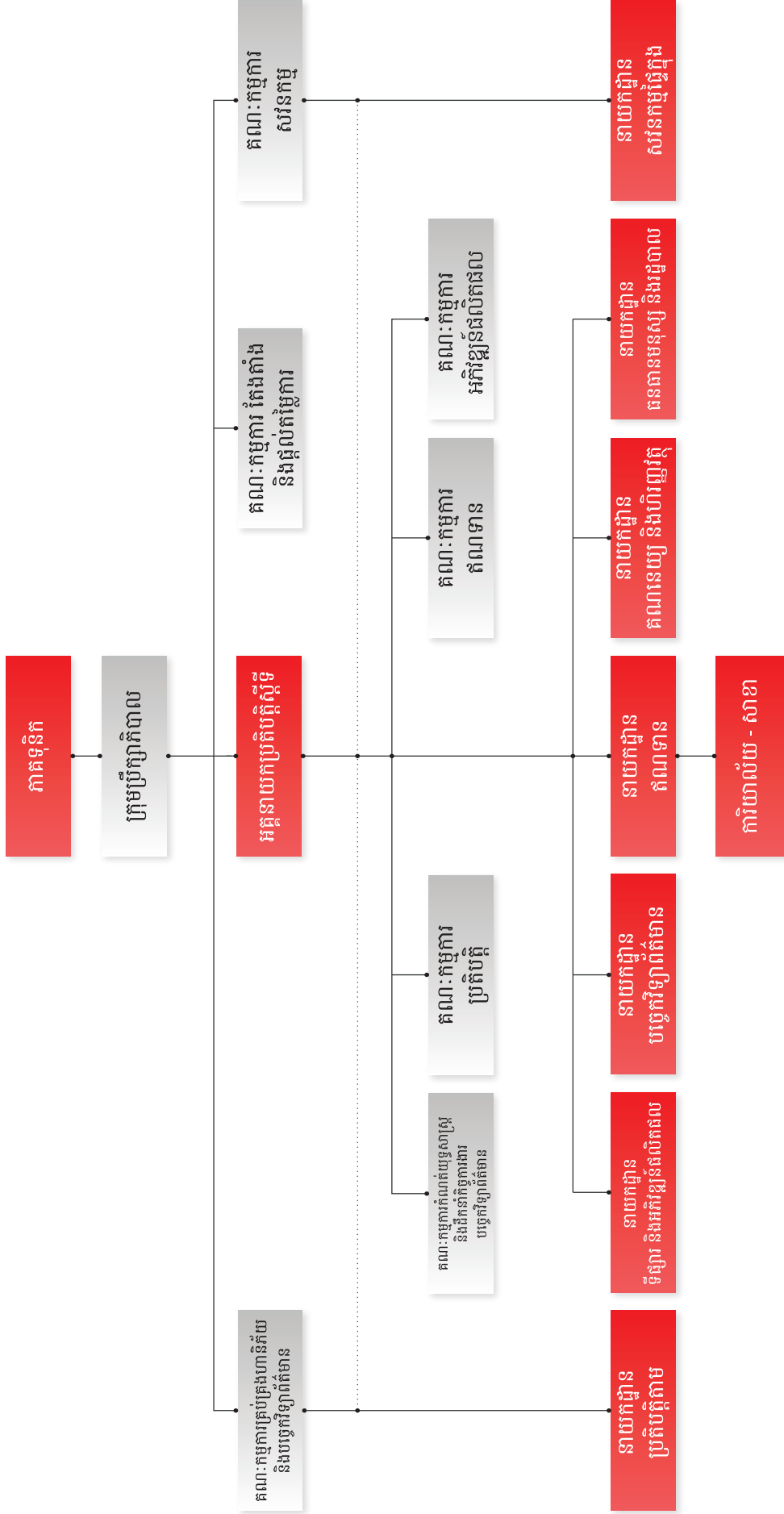
លោក លី លាង
អគ្គនាយកប្រតិបត្តិស្តីទី



អភិបាលកិច្ច

- រចនាសម្ព័ន្ធគ្រប់គ្រង
- គណៈគ្រប់គ្រង
- ការគ្រប់គ្រងហានិភ័យ និងការត្រួតពិនិត្យផ្ទៃក្នុង

រចនាសម្ព័ន្ធគ្រប់គ្រង



គណៈគ្រប់គ្រង



លោក លី ឈាន

អគ្គនាយកប្រតិបត្តិស្តីទី

លោក លី ឈាន បានបញ្ចប់ការសិក្សាថ្នាក់បរិញ្ញាបត្រជាន់ខ្ពស់ ជំនាញគ្រប់គ្រងទូទៅ នៅសាកលវិទ្យាល័យភូមិន្ទនីតិសាស្ត្រនិងវិទ្យាសាស្ត្រសេដ្ឋកិច្ចក្នុងឆ្នាំ២០០៩។ លោកមានបទពិសោធន៍ជាង ១៩ឆ្នាំ នៅក្នុងវិស័យធនាគារនិងហិរញ្ញវត្ថុ។ លោកធ្លាប់បានកាន់តំណែងជាច្រើននៅធនាគារ មានដូចជា៖ ភ្នាក់ងារឥណទានខ្នាតតូចបំផុត ឥណទានខ្នាតតូច ឥណទានខ្នាតមធ្យម ឥណទានគេហដ្ឋាន អនុប្រធានភ្នាក់ងារឥណទាន និងជាប្រធានភ្នាក់ងារឥណទានសាខា។ លោកបានចូលបម្រើការងារជាមួយ គ្រឹះស្ថានខេមា មីក្រូហិរញ្ញវត្ថុ លីមីតធីត នៅក្នុងតំណែងជានាយកការិយាល័យប្រតិបត្តិការ នៅឆ្នាំ២០១៥។ លោកត្រូវបានដំឡើងតំណែងទៅជា នាយក នាយកដ្ឋានឥណទាន នៅថ្ងៃទី០១ ខែមីនា ឆ្នាំ២០១៦ និងបន្ទាប់មកលោកត្រូវបានគ្រឹះស្ថាន ខេមា មីក្រូហិរញ្ញវត្ថុ លីមីតធីត ដំឡើងតំណែងមួយកម្រិតទៀតទៅជា អគ្គនាយករងប្រតិបត្តិ នៅខែធ្នូ ឆ្នាំ២០២០។ លោកត្រូវបានតែងតាំងជា អគ្គនាយកប្រតិបត្តិស្តីទីនៅខែកុម្ភៈ ឆ្នាំ២០២៣។



លោក សែន កំសាន្ត

នាយក នាយកដ្ឋានឥណទាន

លោក សែន កំសាន្ត បានបញ្ចប់ការសិក្សាថ្នាក់បរិញ្ញាបត្រជាន់ខ្ពស់ លើមុខជំនាញហិរញ្ញវត្ថុ និងធនាគារ ក្នុងឆ្នាំ២០១០ នៅសាកលវិទ្យាល័យហៀលប្រាយ។ លោកបានចូលរួមវគ្គបណ្តុះបណ្តាលជាច្រើនដូចជា៖ ជំនាញផ្នែកលក់និងទីផ្សារ ការអភិវឌ្ឍផលិតផល ការគ្រប់គ្រងសេវាកម្មអតិថិជន ការគ្រប់គ្រងសាខា ការគ្រប់គ្រងហានិភ័យឥណទាន និងការត្រួតពិនិត្យផ្ទៃក្នុង។ល។ ក្នុងរយៈពេលជាង ១៨ឆ្នាំកន្លងមក លោកធ្លាប់បានបម្រើការងារនៅគ្រឹះស្ថានមីក្រូហិរញ្ញវត្ថុ និងគ្រឹះស្ថានទូទាត់ (PSI) ជាច្រើនដូចជា៖ គ្រឹះស្ថានមីក្រូហិរញ្ញវត្ថុ ប្រាសាក់ គ្រឹះស្ថានមីក្រូហិរញ្ញវត្ថុ អិលអូអិលស៊ី ធនាគារ អេសប៊ីអាយលីហ្គរ ក្រុមហ៊ុនលីហ្គរ ផេប្រូ ភីអិលស៊ី ក្រុមហ៊ុន អាស៊ីយេសអិចប្រេស គ្រឹះស្ថានមីក្រូហិរញ្ញវត្ថុ ជោគជ័យ ហ្វាយនែន ក្នុងតួនាទីចាប់ពី មន្ត្រីឥណទាន នាយកសាខា ប្រធានផ្នែក និងនាយកនាយកដ្ឋាន។ លោកបានចូលបម្រើការងារនៅ គ្រឹះស្ថាន ខេមា មីក្រូហិរញ្ញវត្ថុ លីមីតធីត ក្នុងតំណែងជា នាយក នាយកដ្ឋានឥណទាន នៅក្នុងខែធ្នូ ឆ្នាំ២០២០។



លោកស្រី វ៉ាត់ សុវណ្ណា

នាយិកា នាយកដ្ឋានគណនេយ្យ និងហិរញ្ញវត្ថុ

លោកស្រី វ៉ាត់ សុវណ្ណា បានបញ្ចប់ការសិក្សាថ្នាក់បរិញ្ញាបត្រជាន់ខ្ពស់ ផ្នែកគ្រប់គ្រងធុរកិច្ចក្នុងឆ្នាំ២០១៥ ពីសាកលវិទ្យាល័យភូមិន្ទនីតិសាស្ត្រ និងវិទ្យាសាស្ត្រសេដ្ឋកិច្ច និងបានបញ្ចប់ថ្នាក់បរិញ្ញាបត្រ ផ្នែកគណនេយ្យ នៅវិទ្យាស្ថានវ៉ាន់ដាគណនេយ្យក្នុងឆ្នាំ២០០៨។ លោកស្រី ក៏បានបញ្ចប់ថ្នាក់ Diploma “ ផ្នែកពន្ធ ” ពីវិទ្យាស្ថាន ខេមអេដ នៅឆ្នាំ២០១១ និងពីសាលាជាតិពន្ធដារ នឹងត្រូវបានទទួលស្គាល់ពីអគ្គនាយកដ្ឋានពន្ធដារផងដែរនៅឆ្នាំ២០១៤។ នៅចុងឆ្នាំ២០២១ លោកស្រីបានបញ្ចប់ថ្នាក់ Diploma មុខវិជ្ជាស្តង់ដារគណនេយ្យថ្មី “CIFRS for SMEs” ពីវិទ្យាស្ថាន ខេមអេដ នឹងកំពុងបន្តសិក្សាកម្មវិធី ACCA បន្ថែមទៀតក្នុងការអភិវឌ្ឍជាបន្តក្នុងអាជីពការងាររបស់គាត់។ លោកស្រីមានបទពិសោធន៍វិជ្ជាជីវៈផ្នែកគណនេយ្យ ហិរញ្ញវត្ថុ និងផ្នែកពន្ធដារ ជាង១៤ឆ្នាំ ក្នុងវិស័យហិរញ្ញវត្ថុចាប់តាំងពីខែធ្នូ ឆ្នាំ២០០៧ មកម្ល៉េះ ដោយអាជីពការងារជាដំបូងក្នុងតួនាទីជាគណនេយ្យករ នៅគ្រឹះស្ថានមីក្រូហិរញ្ញវត្ថុមួយ។ បន្ទាប់មកក្នុងឆ្នាំ២០១០ លោកស្រីត្រូវបានតែងតាំងជាមន្ត្រីទទួលបន្ទុកផ្នែកពន្ធដារក្នុងគ្រឹះស្ថានផ្ទាល់ និងត្រូវបានដំឡើងជាមន្ត្រីជាន់ខ្ពស់ផ្នែកពន្ធដារ ក្នុងឆ្នាំ២០១៣។ មុនចូលរួមជាមួយគ្រឹះស្ថាន ខេម លោកស្រីគឺជា នាយិកាហិរញ្ញវត្ថុនៅក្នុងគ្រឹះស្ថានមីក្រូហិរញ្ញវត្ថុ វិថី។ បន្ទាប់មក នៅក្នុងខែកក្កដា ឆ្នាំ២០២០ លោកស្រី បានចាប់ផ្តើមចូលបម្រើការងារជាមួយគ្រឹះស្ថាន ខេម មីក្រូហិរញ្ញវត្ថុ លីមីតធីត ក្នុងតួនាទីជា នាយិកានាយកដ្ឋានគណនេយ្យ និងហិរញ្ញវត្ថុ រហូតមកដល់បច្ចុប្បន្ន។



លោក យ៉ាង ហៃ

នាយក នាយកដ្ឋានសវនកម្មផ្ទៃក្នុង

លោក យ៉ាង ហៃ បានបញ្ចប់ការសិក្សាថ្នាក់បរិញ្ញាបត្រជាន់ខ្ពស់ ផ្នែកហិរញ្ញវត្ថុ និងធនាគារ នៅសាកលវិទ្យាល័យបៀលប្រាយ ក្នុងឆ្នាំ២០១០ និងបានបញ្ចប់ការសិក្សាថ្នាក់បរិញ្ញាបត្រ ផ្នែកគណនេយ្យ និងហិរញ្ញវត្ថុ នៅវិទ្យាស្ថានជាតិគ្រប់គ្រងក្នុងឆ្នាំ២០០៣។ លោកបានចូលរួមវគ្គបណ្តុះបណ្តាលជាច្រើនដូចជា ប្រសិទ្ធភាពនៃការត្រួតពិនិត្យផ្ទៃក្នុង សវនករផ្ទៃក្នុង ការគ្រប់គ្រងហានិភ័យឥណទានកម្រិតខ្ពស់ ជំនាញសវនកម្មព័ត៌មានវិទ្យា ជំនាញភាពជាអ្នកដឹកនាំ ជំនាញបង្កើតការសរសេររបាយការណ៍ ច្បាប់ពន្ធដារ ស្តង់ដាររបាយការណ៍ហិរញ្ញវត្ថុ និងការកែលម្អប័ណ្ណ។ លោកមានបទពិសោធន៍បម្រើការងារក្នុងគ្រឹះស្ថានមីក្រូហិរញ្ញវត្ថុ ច្រើនជាង ១៥ឆ្នាំ រួមមានការបម្រើការងារនៅ គ្រឹះស្ថានមីក្រូហិរញ្ញវត្ថុ ប្រាសាក់ ក្នុងមុខតំណែងជាមន្ត្រីឥណទាន។ លោកបានបម្រើការងារនៅគ្រឹះស្ថានមីក្រូហិរញ្ញវត្ថុ អិលអូអិលស៊ី ពីឆ្នាំ២០០៥ ដល់ឆ្នាំ២០១៥ ក្នុងតំណែងជា សវនករផ្ទៃក្នុង សវនករផ្ទៃក្នុងជាន់ខ្ពស់ និងជាប្រធានផ្នែកសវនករប្រតិបត្តិការ។ លោកចូលបម្រើការងារនៅគ្រឹះស្ថាន ខេម មីក្រូហិរញ្ញវត្ថុ លីមីតធីត ក្នុងតំណែងជា នាយកនាយកដ្ឋានសវនកម្មផ្ទៃក្នុង នៅខែវិច្ឆិកា ឆ្នាំ២០១៥។



លោក អេង ពុធមេត្រី

នាយក នាយកដ្ឋានធនធានមនុស្ស និងរដ្ឋបាល

លោក អេង ពុធមេត្រី បានបញ្ចប់ការសិក្សា ថ្នាក់បរិញ្ញាបត្រ ជាន់ខ្ពស់ ផ្នែកគ្រប់គ្រងរដ្ឋបាលអាជីវកម្ម បរិញ្ញាបត្រអក្សរ សាស្ត្រអង់គ្លេស និងសញ្ញាបត្រជាន់ខ្ពស់ ផ្នែកភាសាអង់គ្លេស ទូទៅ នៅសាកលវិទ្យាល័យបណ្ណាសាស្ត្រកម្ពុជា។ លោកក៏ មានបទពិសោធន៍ជាង ១០ឆ្នាំ នៅលើជំនាញគ្រប់គ្រង ធនធានមនុស្ស និងរដ្ឋបាល ផ្នែកបម្រើអតិថិជន និងទីផ្សារ ជាមួយក្រុមហ៊ុនជាតិ និងអន្តរជាតិ ព្រមទាំងគ្រឹះស្ថាន ហិរញ្ញវត្ថុជាច្រើនផងដែរ។ ក្រៅពីនេះ លោកក៏ធ្លាប់បាន ចូលរួមក្នុងសិក្ខាសាលា និងវគ្គសិក្សាជំនាញមួយចំនួនដូចជា ការគ្រប់គ្រងធនធានមនុស្ស ការគ្រប់គ្រងរដ្ឋបាលទូទៅ ការគ្រប់គ្រង និងភាពជាអ្នកដឹកនាំ ការកសាងក្រុម និងវគ្គ ជាច្រើនទៀត។ លោកបានចូលបម្រើការងារនៅ គ្រឹះស្ថាន ខេមា មីក្រូហិរញ្ញវត្ថុ លីមីតធីត ក្នុងតំណែងជា នាយក នាយកដ្ឋានធនធានមនុស្ស និងរដ្ឋបាល នៅក្នុងឆ្នាំ២០១៩។



លោក ទិត វណ្ណារិទ្ធ

នាយក នាយកដ្ឋានបច្ចេកវិទ្យាព័ត៌មាន

លោក ទិត វណ្ណារិទ្ធ បានបញ្ចប់ការសិក្សាថ្នាក់បរិញ្ញាបត្រ ជាន់ខ្ពស់ ផ្នែកហិរញ្ញវត្ថុ នៅសាកលវិទ្យាល័យជាតិគ្រប់គ្រង ក្នុងឆ្នាំ២០០៨។ លោកក៏បានបញ្ចប់វគ្គសិក្សា ផ្នែកអភិវឌ្ឍ កម្មវិធីកុំព្យូទ័រ និងប្រព័ន្ធគ្រប់គ្រងមូលដ្ឋានទិន្នន័យ (Data base)។ លោកមានបទពិសោធន៍ ២២ឆ្នាំ ក្នុងវិស័យធនាគារ ក្នុងផ្នែក៖ គណនេយ្យហិរញ្ញវត្ថុ រតនាគារ និងព័ត៌មានវិទ្យា។ លោកបានចូលបម្រើការងារនៅ គ្រឹះស្ថាន ខេមា មីក្រូហិរញ្ញវត្ថុ លីមីតធីត ក្នុងឆ្នាំ ២០១៣។ បច្ចុប្បន្នលោកមានតួនាទីជា នាយក នាយកដ្ឋានបច្ចេកវិទ្យាព័ត៌មាន។



លោក ឈួន សុខចិត្ត
នាយក នាយកដ្ឋានទីផ្សារ និងអភិវឌ្ឍន៍ផលិតផល

លោក ឈួន សុខចិត្ត បានបញ្ចប់ការសិក្សាថ្នាក់បរិញ្ញាបត្រជាន់ខ្ពស់ ផ្នែកគ្រប់គ្រងពាណិជ្ជកម្ម ពីសាកលវិទ្យាល័យនំរតុន ក្នុងឆ្នាំ២០១២ និងបរិញ្ញាបត្រផ្នែកគ្រប់គ្រងសហគ្រាសពីសាកលវិទ្យាល័យភូមិន្ទនីតិសាស្ត្រ និងវិទ្យាសាស្ត្រសេដ្ឋកិច្ចក្នុងឆ្នាំ២០០៣។ លោកក៏ទទួលបានសញ្ញាបត្រមធ្យមឯកទេសផ្នែកផែនការសេដ្ឋកិច្ច ពីមជ្ឈមណ្ឌលបណ្តុះបណ្តាលផែនការ និងស្ថិតិ ក្នុងឆ្នាំ២០០១។ លើសពីនេះទៅទៀត លោកក៏បានចូលរួមវគ្គបណ្តុះបណ្តាលជំនាញសំខាន់ៗជាច្រើន នៅក្នុងប្រទេសកម្ពុជា ហ្វីលីពីន ជប៉ុន និងថៃ។ ជាមួយបទពិសោធន៍រយៈពេល១៧ឆ្នាំ លោក ឈួន សុខចិត្ត ធ្លាប់បម្រើការនៅក្នុងស្ថាប័នជាច្រើនដូចជា ធនាគារ អេស៊ីលីដា ភីអិលស៊ី គ្រឹះស្ថានមីក្រូហិរញ្ញវត្ថុ សីលានិធិ ក្រុមហ៊ុនតូយ៉ូតា (ខេមបូឌា) និងគ្រឹះស្ថានមីក្រូហិរញ្ញវត្ថុ អិលអូអិលស៊ី ក្នុងតួនាទីជា មន្ត្រីឥណទាន ប្រធានមន្ត្រីឥណទាន នាយកទីផ្សារ ប្រធានផ្នែកលក់គ្រឿងបន្លាស់ និងនាយក នាយកដ្ឋានទីផ្សារ។ លោកបានចូលបម្រើការងារនៅ គ្រឹះស្ថាន ខេមា មីក្រូហិរញ្ញវត្ថុ លីមីតធីត ក្នុងតំណែងជា នាយក នាយកដ្ឋានទីផ្សារ និងអភិវឌ្ឍន៍ផលិតផល នៅខែវិច្ឆិកា ឆ្នាំ២០២២។



លោក រង ចាន់សុមាន
ប្រធានមុខងារប្រតិបត្តិកិច្ចការ

លោក រង ចាន់សុមាន បានបញ្ចប់ការសិក្សាថ្នាក់បរិញ្ញាបត្រជាន់ខ្ពស់ ផ្នែកគ្រប់គ្រងពាណិជ្ជកម្ម និងបានបញ្ចប់ការសិក្សាបរិញ្ញាបត្រលើជំនាញហិរញ្ញវត្ថុ និងធនាគារ។ លោកក៏បានទទួលសញ្ញាបត្រ នីតិពាណិជ្ជកម្មកម្ពុជា ពីវិទ្យាស្ថាន ខេមអេដ ក្នុងឆ្នាំ២០១៩ និងលោកបានបញ្ចប់ការសិក្សាវិញ្ញាបនបត្រ Regulatory Compliance Certification ពីវិទ្យាស្ថានធនាគារ និងហិរញ្ញវត្ថុនៅក្នុងឆ្នាំ២០២០។ លោកមានបទពិសោធន៍៩ឆ្នាំ ក្នុងវិស័យហិរញ្ញវត្ថុ ដោយបានបម្រើការងារជាច្រើនឆ្នាំនៅគ្រឹះស្ថានមីក្រូហិរញ្ញវត្ថុទទួលប្រាក់បញ្ញើផ្សេងទៀត ដោយឆ្លងកាត់តួនាទីជាច្រើនដូចជា៖ មន្ត្រីឥណទាន ប្រធានមន្ត្រីឥណទាន មន្ត្រីគ្រប់គ្រងហានិភ័យ និងមន្ត្រីប្រតិបត្តិកិច្ចការ។ លោកបានចូលរួមវគ្គបណ្តុះបណ្តាលជាច្រើន ទាក់ទងនឹងមុខងារប្រតិបត្តិកិច្ចការ និងការគ្រប់គ្រងហានិភ័យ។ លោកត្រូវបានទទួលស្គាល់ជា ប្រធានមុខងារប្រតិបត្តិកិច្ចការ ពីធនាគារជាតិនៃកម្ពុជា ចាប់តាំងពីខែមករា ឆ្នាំ២០២០ ក្រោយពីបានចូលបម្រើការងារនៅ គ្រឹះស្ថាន ខេមា មីក្រូហិរញ្ញវត្ថុ លីមីតធីត ក្នុងតំណែងជាប្រធានមុខងារប្រតិបត្តិកិច្ចការ ក្នុងឆ្នាំ២០១៩។

ការគ្រប់គ្រងហានិភ័យ និងការត្រួតពិនិត្យផ្ទៃក្នុង

ការត្រួតពិនិត្យផ្ទៃក្នុងគឺជាកត្តាចម្បងដែលជួយឱ្យប្រតិបត្តិការប្រចាំថ្ងៃរបស់ គ្រឹះស្ថានទទួលបានជោគជ័យ និងសម្រេចតាមផែនការអាជីវកម្មរបស់ខ្លួនបានគ្រោងទុក។ ភាពទន់ខ្សោយនៃប្រព័ន្ធត្រួតពិនិត្យផ្ទៃក្នុងបានធ្វើឱ្យគ្រឹះស្ថានរងនូវការខាតបង់ និងមិនអាចគ្រប់គ្រងហានិភ័យបានទាន់ពេលវេលា។

គ្រឹះស្ថាន ខេមា មីក្រូហិរញ្ញវត្ថុ លីមីតធីត បានបង្កើតនូវប្រព័ន្ធត្រួតពិនិត្យផ្ទៃក្នុងដ៏រឹងមាំមួយដើម្បីធ្វើឱ្យប្រសើរឡើងនូវការគ្រប់គ្រង និងការការពារទ្រព្យសកម្មគ្រប់គ្រងសាច់ប្រាក់ ការគ្រប់គ្រងធនធានមនុស្សជាដើម។ ប្រព័ន្ធត្រួតពិនិត្យផ្ទៃក្នុង ត្រូវបានគណៈគ្រប់គ្រងដាក់ចេញឱ្យបុគ្គលិកអនុវត្តក្នុងការការពារ និងកាត់បន្ថយនូវហានិភ័យនានា ដែលអាចកើតឡើងដោយចេតនា ឬអចេតនា និងដើម្បីធានាថា បុគ្គលិកអនុវត្តតាមគោលនយោបាយ និងសេចក្តីសម្រេចផ្សេងៗ។

គោលនយោបាយ និងនីតិវិធីរបស់គ្រឹះស្ថាន ត្រូវបានដាក់បញ្ចូលទៅក្នុងប្រព័ន្ធត្រួតពិនិត្យផ្ទៃក្នុង ដើម្បីការពារហានិភ័យ។ ការបែងចែកកាតព្វកិច្ចត្រឹមត្រូវ និងត្រួតពិនិត្យទ្វេដងគឺជួយជៀសវាងមិនឱ្យបុគ្គលិកតែម្នាក់ធ្វើប្រតិបត្តិការទាំងមូលតែម្នាក់ឯងបាន។ បុគ្គលិកគ្រប់រូបត្រូវទទួលខុសត្រូវ និងអនុវត្តតាមគោលនយោបាយត្រួតពិនិត្យផ្ទៃក្នុង។ ជាមួយគ្នានេះដែរ បុគ្គលិកត្រូវផ្តល់ព័ត៌មានមកថ្នាក់លើនៅរាល់បញ្ហាដូចជា មិនបានអនុវត្តតាម ឬការមិនគោរពតាមគោលនយោបាយផ្សេងៗ។

ក្រុមប្រឹក្សាភិបាល បានកំណត់គោលនយោបាយគ្រប់គ្រងហានិភ័យរបស់គ្រឹះស្ថាន និងត្រួតពិនិត្យពីប្រសិទ្ធភាពនៃការគ្រប់គ្រងហានិភ័យជាប្រចាំ។

នាយកដ្ឋានសវនកម្មផ្ទៃក្នុង គ្រឹះស្ថាន ខេមា មីក្រូហិរញ្ញវត្ថុ លីមីតធីត ទទួលខុសត្រូវក្នុងការវាយតម្លៃលើភាពគ្រប់គ្រាន់ និងត្រឹមត្រូវនៃប្រព័ន្ធត្រួតពិនិត្យផ្ទៃក្នុង រួមទាំងពិនិត្យមើលការប្រតិបត្តិតាមរបស់ស្ថាប័នទៅនឹងបទប្បញ្ញត្តិ និងច្បាប់ទម្លាប់នានាផងដែរ ហើយរបាយការណ៍ដោយឯករាជ្យទៅគណៈកម្មការសវនកម្ម នៃក្រុមប្រឹក្សាភិបាល។ នាយកដ្ឋានសវនកម្មផ្ទៃក្នុង ប្រតិបត្តិតាមប្រកាសរបស់ធនាគារជាតិនៃកម្ពុជា ស្តីពី “ការត្រួតពិនិត្យផ្ទៃក្នុងរបស់គ្រឹះស្ថាន ធនាគារ និងហិរញ្ញវត្ថុ” ចំពោះការរៀបចំរចនាសម្ព័ន្ធ នៃសវនកម្មផ្ទៃក្នុង គោលបំណងនៃមុខងារសវនកម្មផ្ទៃក្នុង ធនធានយុទ្ធសាស្ត្រ និងនីតិវិធីសវនកម្ម។ បន្ថែមលើសពីនេះទៀត នាយកដ្ឋានអនុវត្តការងារត្រួតពិនិត្យដោយផ្អែកលើបទដ្ឋានមួយច្បាស់លាស់ ក្នុងការអនុវត្តវិជ្ជាជីវៈសវនកម្មផ្ទៃក្នុង។

សកម្មភាពសវនកម្មផ្ទៃក្នុង និងមិនត្រូវបានរារាំងពីផ្នែកណាមួយនៅក្នុងគ្រឹះស្ថានរួមមានការជ្រើសរើសក្នុងការចុះធ្វើសវនកម្ម វិសាលភាព នីតិវិធី ភាពញឹកញាប់ ពេលវេលា ឬមាតិកានៃរបាយការណ៍ ដើម្បីរក្សាឱ្យមានឯករាជ្យភាព និងសុក្រឹតភាពតាមការចាំបាច់។ សវនករផ្ទៃក្នុង មិនត្រូវត្រួតពិនិត្យលើផ្នែកឬនាយកដ្ឋានដែលជា កន្លែងមានសាច់ញាតិរបស់ពួកគាត់កំពុងបម្រើការងារ ឬជាកន្លែងដែលសវនករផ្ទៃក្នុងធ្លាប់ធ្វើការងារយ៉ាងហោចណាស់រយៈពេល ៦ខែ។ សវនករផ្ទៃក្នុងត្រូវមានឯករាជ្យភាពពីប្រតិបត្តិការប្រចាំថ្ងៃ និងត្រូវជៀសវាងការចូលរួមសកម្មភាពដែលអាចត្រូវបានគេឃើញថាប៉ះពាល់លទ្ធភាពរបស់ពួកគាត់ក្នុងការផ្តល់សេវាកម្មដោយឯករាជ្យ និងសុក្រឹតភាព។ ក្នុងការធ្វើសវនកម្ម សវនករផ្ទៃក្នុងមិនមានតួនាទី ឬសិទ្ធិលើសពីសកម្មភាពណាមួយដែលត្រូវត្រួតពិនិត្យនោះទេ។

ក្រសួងសេដ្ឋកិច្ច និងហិរញ្ញវត្ថុ
MINISTRY OF ECONOMY AND FINANCE
អគ្គនាយកដ្ឋានពន្ធដារ
GENERAL DEPARTMENT OF TAXATION



ព្រះរាជាណាចក្រកម្ពុជា
KINGDOM OF CAMBODIA
ជាតិ សាសនា ព្រះមហាក្សត្រ
NATION RELIGION KING

រាជធានីភ្នំពេញ ថ្ងៃទី ០៧ ខែ វិច្ឆិកា ឆ្នាំ ២០២២
Phnom Penh, 07th, 2022

TC022090816641
លេខ ២០៧/៧៣.៣០៨

អគ្គនាយកដ្ឋានពន្ធដារ
GENERAL DEPARTMENT OF TAXATION

**វិញ្ញាបនបត្រ
អនុលោមភាពសារពើពន្ធ**

(ប្រកាសលេខ ១៤៣៦ សហវ.ប្រក ចុះថ្ងៃទី២៣ ខែធ្នូ ឆ្នាំ២០១៦)

អនុនាយកដ្ឋានពន្ធដារបញ្ជាក់ថា ៖
ឈ្មោះក្រុមហ៊ុន ៖ ខេមា មីក្រូហិរញ្ញវត្ថុ ឯ.ក
លេខអត្តសញ្ញាណកម្មសារពើពន្ធ ៖ L001-107008408
ស្ថិតក្រោមការគ្រប់គ្រង ៖ នាយកដ្ឋានគ្រប់គ្រងអ្នកជាប់ពន្ធ ការសង្ខេបខ្លឹមសារប្រកាស ៖ ០៨ កក្កដា ២០១៦
សកម្មភាពអាជីវកម្ម ៖ គ្រឹះស្ថានមីក្រូហិរញ្ញវត្ថុ
អាសយដ្ឋាន ៖ #១០១A ផ្លូវ ២៨៩ សង្កាត់ បឹងកក់ទី ១ ខណ្ឌ ទួលគោក រាជធានីភ្នំពេញ
ទទួលបានកម្រិតអនុលោមភាពសារពើពន្ធប្រភេទ ៖ មាស
មានសុពលភាពរយៈពេល ២ ឆ្នាំ សម្រាប់ឆ្នាំជាប់ពន្ធ ២០២៣ ដល់ ឆ្នាំ២០២៤

CERTIFICATE OF TAX COMPLIANCE
(Prakas No 1536 MEF/PK dated 23rd December 2016)

GENERAL DEPARTMENT OF TAXATION certifies that:
Company's name : CAMMA MICROFINANCE LIMITED.
Tax Identification Number (TIN) : L001-107008408
Under : Department of large Taxpayers
Business activity(ies) : Micro-finance
Tax Compliance Type awarded : GOLD
Validity period of 2 years for the tax year of 2023 and 2024.

- បង្អួចពន្ធ ៖
- នាយកដ្ឋានពន្ធដារ និងប្រព័ន្ធពន្ធដារ
- នាយកដ្ឋានគ្រប់គ្រងអ្នកជាប់ពន្ធ
- នាយកដ្ឋានអនុលោមភាពសារពើពន្ធ
- ប្រព័ន្ធពន្ធដារ



រដ្ឋមន្ត្រីរដ្ឋមន្ត្រីអគ្គនាយកដ្ឋានពន្ធដារ
ប្រតិភូព្រះរាជក្រឹត្យ
អនុលោមភាពសារពើពន្ធដារ
អគ្គនាយកដ្ឋានពន្ធដារ
Minister of the Royal Government
General Department of Taxation
គប់ វិមុល

គ្រឹះស្ថាន ខេមា ទទួលបាន វិញ្ញាបនបត្រ
អនុលោមភាពសារពើពន្ធ ប្រភេទ មាស
មានសុពលភាពពីឆ្នាំជាប់គ្នា គឺឆ្នាំ២០២៣
និងឆ្នាំ២០២៤ ពី អគ្គនាយកដ្ឋានពន្ធដារ។



ទិដ្ឋភាពទូទៅ នៃអាជីវកម្ម

- ផលិតផល និងសេវាកម្ម
- សមិទ្ធផលអាជីវកម្ម
- សេចក្តីសង្ខេបអំពីសមិទ្ធផលហិរញ្ញវត្ថុ
- ការបណ្តុះបណ្តាល និងអភិវឌ្ឍន៍សមត្ថភាពបុគ្គលិក
- ព្រឹត្តិការណ៍សហគមន៍
- អំពីអតិថិជន

ផលិតផល និងសេវាកម្ម

បន្ទាប់ពីទទួលបានអាជ្ញាបណ្ណផ្លូវការពី ធនាគារជាតិ នៃកម្ពុជា ក្នុងឆ្នាំ២០១០ គ្រឹះស្ថាន ខេមា បានពង្រឹង និងអភិវឌ្ឍផលិតផលថ្មីៗជាច្រើនដើម្បីឆ្លើយតបនឹងតម្រូវការរបស់អតិថិជន រក្សាបាននូវសមត្ថភាពប្រកួតប្រជែង និងស្របតាមនិន្នាការឌីជីថល។ របស់កម្មរបស់គ្រឹះស្ថាន ខេមា ក្នុងការផ្តល់នូវសេវាហិរញ្ញវត្ថុ ប្រកបដោយភាពច្នៃប្រឌិត និងមានឥទ្ធិពលដល់សហគមន៍ សហគ្រាសខ្នាតតូច និងមធ្យម និងកសិករ ជាពិសេសស្ត្រីប្រកបដោយប្រសិទ្ធភាព និងនិរន្តរភាព និងការទទួលខុសត្រូវខ្ពស់ ជាមូលដ្ឋានគ្រឹះដ៏សំខាន់ ក្នុងការស្រាវជ្រាវ និងអភិវឌ្ឍផលិតផល។ លើសពីនេះទៅទៀត គ្រឹះស្ថាន ខេមា នឹងបន្តផ្តល់សេវាហិរញ្ញវត្ថុដល់អតិថិជនប្រកបដោយសុចរិតភាព តម្លាភាព វិជ្ជាជីវៈ ភាពច្នៃប្រឌិត និងសេវាកម្មដ៏ល្អបំផុត ដើម្បីផ្តល់បទពិសោធន៍ល្អដល់អតិថិជនដែលទទួលប្រាក់កម្ចី។

ផលិតផលឥណទានក្រុមធានា គឺត្រូវបានបង្កើតឡើងដើម្បីផ្តល់ឱកាសដល់អតិថិជនដែលមានកម្រិតជីវភាពទាប អាចចងក្រងជាក្រុម ដែលមានសមាជិកចាប់ពី ២-៥នាក់ ដើម្បីទទួលបានសេវាប្រាក់កម្ចីពី គ្រឹះស្ថាន ខេមា។ ឆ្លើយតបនឹងតម្រូវការ និងអត្រាកំណើនសេដ្ឋកិច្ចវិជ្ជមាន គ្រឹះស្ថាន ខេមា បានដំឡើងទំហំប្រាក់កម្ចីអតិបរមារបស់ ឥណទានក្រុមធានាទៅដល់ ១.០០០ដុល្លារ ក្នុងសមាជិកម្នាក់នៅក្នុងឆ្នាំ២០២២ ហើយជាលទ្ធផល គ្រឹះស្ថានបានផ្តល់ប្រាក់កម្ចីក្រុមធានា ចំនួន ១៩៧អតិថិជន ស្មើនឹង ៩% នៃចំនួនអតិថិជនសរុប ដែលមានផលប្រាក់ឥណទានចំនួន ១២៨.៥៣១ដុល្លារ ស្មើនឹង ០,៥៤% នៃផលប្រាក់ឥណទានសរុប។

ផលិតផលឥណទានឯកត្តជន គឺជាផលិតផលឥណទានដ៏សំខាន់មួយទៀតរបស់គ្រឹះស្ថាន ខេមា ដែលត្រូវបានបង្កើតឡើង ដើម្បីឆ្លើយតបទៅនឹងតម្រូវការរបស់អតិថិជនដែលមានកម្រិតជីវភាពមធ្យមអាចយកទៅប្រើប្រាស់ក្នុងការប្រកបរបរអាជីវកម្ម ឬបំពេញតម្រូវការផ្ទាល់ខ្លួន និងគ្រួសារ។ បច្ចុប្បន្ន ឥណទានឯកត្តជន មានអតិថិជនចំនួន ១.៥៦២នាក់ ស្មើនឹង ៧១,៧៥% នៃចំនួនអតិថិជនសរុប និងមានផលប្រាក់ឥណទានចំនួន ២០.៥៣០.៧១៥ដុល្លារ

ស្មើនឹង ៨៦,៦៩% នៃផលប្រាក់ឥណទានសរុប។ ផលិតផលឥណទានឯកត្តជនត្រូវបានបែងចែកទៅតាមទំហំឥណទានដូចជា៖ ឥណទានខ្នាតតូចបំផុត ឥណទានខ្នាតតូច និងឥណទានខ្នាតមធ្យមដោយមានទំហំកម្ចីអតិបរមារហូតដល់ ៣០០.០០០ដុល្លារ។

តាមរយៈឥណទានអាជីវកម្មខ្នាតតូចនិងមធ្យម (SME) របស់គ្រឹះស្ថាន ខេមា អតិថិជនអាចទទួលបានកម្ចី ជាទុនបង្វិល និងទុនវិនិយោគ ដែលមានទំហំអតិបរមារហូតដល់ ៥០០.០០០ដុល្លារ ដែលនេះជាការគាំទ្រដល់សហគ្រាសធុនតូច និងមធ្យមក្នុងស្រុក។ ក្រោមកិច្ចសហប្រតិបត្តិការជាមួយសាជីវកម្មធានាឥណទានកម្ពុជា (CGCC) នៃក្រសួងសេដ្ឋកិច្ចនិងហិរញ្ញវត្ថុ គ្រឹះស្ថាន ខេមា បានដាក់ឱ្យដំណើរការគម្រោងឥណទានស្តារអាជីវកម្ម ដែលផ្តល់លទ្ធភាពដល់សហគ្រាស ឬក្រុមហ៊ុន ពិសេសសហគ្រិនស្ត្រី ដែលមានសក្តានុពល និងមានលទ្ធភាពសងគ្រប់គ្រាន់ ប៉ុន្តែទ្រព្យធានាមិនគ្រប់គ្រាន់ អាចទទួលបានឥណទានពីគ្រឹះស្ថានយកទៅប្រើប្រាស់ក្នុងការពង្រឹង និងពង្រីកប្រតិបត្តិការអាជីវកម្មរបស់ខ្លួន។ ឥណទានអាជីវកម្ម ខ្នាតតូចនិងមធ្យម (SME) មានអតិថិជនសរុបចំនួន ១៨នាក់ និងមានផលប្រាក់ឥណទានចំនួន ២.៧៧៥.៩៤៣ដុល្លារ ហើយឥណទានស្តារអាជីវកម្ម ក្រោមកិច្ចសហប្រតិបត្តិការជាមួយ សាជីវកម្មធានាឥណទានកម្ពុជា (CGCC) មានអតិថិជនចំនួន ៣នាក់ ដែលមានផលប្រាក់ឥណទានចំនួន ១២៨.១៦០ដុល្លារ។

គ្រឹះស្ថាន ខេមា ក៏មានផលិតផលឥណទានអចលនទ្រព្យ ដែលផ្តល់ជូនអតិថិជន ដែលមានបំណងទិញ ដី ផ្ទះ ឬសាងសង់សំណង់ផ្សេងៗ នៅលើដីរបស់ខ្លួនដែលមានស្រាប់។ អតិថិជនអាចទទួលបាននូវប្រាក់កម្ចីទំហំទុនអតិបរមារហូតដល់ ១០០.០០០ដុល្លារ ដើម្បីប្រើប្រាស់ក្នុងការសាងសង់ផ្ទះ ឬវិនិយោគក្នុងវិស័យអចលនទ្រព្យ បង្កើតប្រាក់ចំណេញ និងធ្វើឱ្យកម្រិតជីវភាពកាន់តែប្រសើរឡើង។ បច្ចុប្បន្ន ឥណទានអចលនទ្រព្យ មានអតិថិជនចំនួន ៥៤នាក់ ស្មើនឹង ២,៤៨% នៃចំនួនអតិថិជនសរុប និងមានផលប្រាក់ឥណទានចំនួន ៩២៦.១៤១ដុល្លារ ស្មើនឹង ៣,៩១% នៃផលប្រាក់

ឥណទានសរុប។

ក្រៅពីផលិតផលឥណទានស្នូលរបស់ខ្លួនខាងលើ គ្រឹះស្ថានខេមកែមមានផ្តល់ជូនផលិតផលឥណទានជាច្រើន ទៀត ពិសេសអតិថិជនដែលត្រូវការសាច់ប្រាក់បន្ទាន់ ឬ យកទៅទិញសម្ភារប្រើប្រាស់ផ្ទាល់ខ្លួនជាដើម។ ផលិតផល ឥណទានប្រាក់បៀវត្ស ផ្តល់ជូនបុគ្គលិកដែលបម្រើការនៅ ក្រុមហ៊ុនឯកជន ឬស្ថាប័នសាធារណៈ ជាមួយលក្ខខណ្ឌ ឥណទានងាយស្រួល លឿនរហ័ស និងមានទំហំកម្ចីរហូត ដល់ ១.០០០ដុល្លារ។ ផលិតផលឥណទានរហ័ស ផ្តល់ជូន អតិថិជន ដែលត្រូវការសាច់ប្រាក់ប្រើប្រាស់បន្ទាន់ ដោយ គ្រាន់តែមានបណ្ណសម្គាល់យានយន្ត ដាក់ជាទ្រព្យធានា អតិថិជនអាចទទួលបានប្រាក់កម្ចីទំហំអតិបរមារហូតដល់ ៣.០០០ដុល្លារ។

បន្ថែមពីលើនេះ គ្រឹះស្ថាន ខេមកែម ក៏មានផ្តល់ប្រាក់កម្ចី ដល់អតិថិជនសម្រាប់យកទៅទិញម៉ូតូ ឬម៉ូតូកង់បី ដើម្បី ប្រើប្រាស់ក្នុងការប្រកបអាជីវកម្ម ឬប្រើប្រាស់ផ្ទាល់ខ្លួន។ តាមរយៈផលិតផលឥណទានយានយន្ត អតិថិជនអាចទទួល បានប្រាក់កម្ចីរហូតដល់ ៣.៥០០ដុល្លារដោយគ្រាន់តែដាក់ បណ្ណសម្គាល់យានយន្តដែលអតិថិជនបានទិញធ្វើជាទ្រព្យ ធានា។ ទិសដៅនៅថ្ងៃអនាគត គ្រឹះស្ថាន ខេមកែម មានផែនការ ក្នុងការដំឡើងទំហំកម្ចីឥណទានយានយន្តនេះឱ្យកាន់តែធំ និងអនុញ្ញាតឱ្យអតិថិជនអាចយកប្រាក់កម្ចីនេះទៅទិញ រថយន្តបាន។

ដើម្បីពង្រីកសេវាហិរញ្ញវត្ថុរបស់ខ្លួនឱ្យកាន់តែទូលំ ទូលាយ ស្របតាមតម្រូវការរបស់អតិថិជន និងគាំទ្រដល់ ផែនការពង្រីកអាជីវកម្ម ក្នុងឆ្នាំ២០២២ គ្រឹះស្ថាន ខេមក បានអភិវឌ្ឍន៍ និងដាក់ឱ្យប្រើប្រាស់នូវផលិតផលសក្តានុពល ថ្មីចំនួនពីរ គឺឥណទានកសិកម្ម និងឥណទានគ្មានទ្រព្យធានា។ ផលិតផលឥណទានកសិកម្មមានលក្ខខណ្ឌបង់សងត្រឡប់ បត់បែនស្របទៅតាមប្រាក់ចំណូលរដូវកាលរបស់អតិថិជន និងផ្តល់លទ្ធភាពឱ្យអតិថិជនដែលប្រកបមុខរបរពាក់ព័ន្ធនឹង វិស័យកសិកម្ម ទិញវត្ថុធាតុដើម ឬគ្រឿងចក្រកសិកម្ម ជាមួយនឹងទំហំកម្ចីអតិបរមារហូតដល់ ៥០.០០០ដុល្លារ។

ផលិតផលឥណទានគ្មានទ្រព្យធានា គឺជាប្រភេទ ផលិតផលឥណទានឌីជីថល ដោយមានលក្ខណៈពិសេស ខុសពីឥណទានដទៃ ដោយផ្តល់ភាពងាយស្រួលដល់ អតិថិជន ក្នុងការដាក់ស្នើកម្ចីតាមអនឡាញ ហើយបុគ្គលិក ផ្នែកឥណទានឌីជីថលនឹងសិក្សាប្រាក់កម្ចី តាមអនឡាញ ហើយអតិថិជន តម្រូវឱ្យអញ្ជើញមកការិយាល័យតែម្តង ប៉ុណ្ណោះ គឺនៅពេលបើកប្រាក់។ ឥណទានគ្មានទ្រព្យធានា មានទំហំកម្ចីរហូតដល់ ៥.០០០ដុល្លារ ដែលអតិថិជនអាច យកទៅប្រើប្រាស់បំពេញតម្រូវការផ្ទាល់ខ្លួន ឬប្រកបអាជីវកម្ម ខ្នាតតូច។

សមិទ្ធផលអាជីវកម្ម

សមិទ្ធផលឥណទានតាមវិស័យ

ចំនួនអតិថិជន

ល.រ.	វិស័យ	២០២០	២០២១	២០២២
១	ក្រុមគ្រួសារ	១.៤៧៤	៤៩៤	៥៣៨
២	ពាណិជ្ជកម្ម	៥២	១១៦	២០៩
៣	កសិកម្ម	៧	៣៦	៦១
៤	សេវាកម្ម	១៦	៧០៥	៦១២
៥	សំណង់	៧	៥១	១៨៤
៦	ដឹកជញ្ជូន	២	៦០	៥៥
៧	ផ្សេងៗ	១៨	៧៣	៥១៨
	សរុប	១.៥៧៦	១.៥៣៥	២.១៧៧

ផលបំត្រឥណទាន (ដុល្លារ)

ល.រ.	វិស័យ	២០២០	២០២១	២០២២
១	ក្រុមគ្រួសារ	១២.៨៦៧.៥១០	៣.៧៧៨.៣០៦	៤.៩៩៥.៥៤២
២	ពាណិជ្ជកម្ម	១៩៨.៤៤៣	១.១៦៤.៣៩៣	៣.០៥២.៥១៣
៣	កសិកម្ម	២៧.៤១០	៦០៤.១៥៧	១.៦៥៦.៩៧២
៤	សេវាកម្ម	១០០.១៨០	៧.៣៥២.២៥២	៧.៣១២.២៦៧
៥	សំណង់	១៥.៨៤២	១.៣៦៦.៤៣៤	២.៤៦៨.៤៥៣
៦	ដឹកជញ្ជូន	៥.០២៧	៤៧១.៨៧៩	៤២៩.៣៥២
៧	ផ្សេងៗ	១១០.១១៦	៧៦៥.៣៩៥	៣.៧៦៦.៧៧៩
	សរុប	១៣.៣២៤.៥២៧	១៥.៥០២.៨១៦	២៣.៦៨១.៨៧៧

គ្រឹះស្ថាន ខេមា សម្រេចបានលទ្ធផលផលបំត្រឥណទាន ២៣.៦៨១.៨៧៧ដុល្លារ ក្នុងឆ្នាំ២០២២ ក្នុងអត្រាកំណើនល្អ ៥៣% ដោយសារតែកំណើនអ្នកប្រើប្រាស់ឥណទានក្នុងវិស័យជាច្រើននៅតែរក្សាអត្រាវិជ្ជមាន ដូចជា

វិស័យពាណិជ្ជកម្ម វិស័យក្រុមគ្រួសារ វិស័យសំណង់ វិស័យកសិកម្ម និងវិស័យផ្សេងៗ ខណៈដែលមានកំណើនអវិជ្ជមានតិចតួចនៅក្នុងវិស័យដឹកជញ្ជូន និងវិស័យសេវាកម្ម។

**សមិទ្ធផលឥណទានតាមផលិតផល
ចំនួនអតិថិជន**

ល.រ.	ប្រភេទឥណទាន	២០២០	២០២១	២០២២
១	ឥណទានខ្នាតតូចបំផុត	១៩០	១៨៤	៣៣៥
២	ឥណទានខ្នាតតូច	៤៣៣	៣៦៥	៣៥៤
៣	ឥណទានខ្នាតមធ្យម	៦២៥	៦៦៧	៨៧៣
៤	ឥណទានក្រុម	៦៩	៧៤	១៩៧
៥	ឥណទានបុគ្គលិក	៤៤	៣៨	៣៣
៦	ឥណទានរហ័ស	១៥៥	១៣៤	២១៤
៧	ឥណទានកញ្ចប់	២៦	៣៦	៤៧
៨	ឥណទានអចលនទ្រព្យ	៣២	៣៦	៥៤
៩	ឥណទានប្រាក់បៀវត្ស	-	១	១
១០	ឥណទានគ្មានទ្រព្យធានា	-	-	៦០
១១	ឥណទានយានយន្ត	២	០	៩
	សរុប	១.៥៧៦	១.៥៣៥	២.១៧៧

ផលប័ត្រឥណទាន (ដុល្លារ)

ល.រ.	ប្រភេទឥណទាន	២០២០	២០២១	២០២២
១	ឥណទានខ្នាតតូចបំផុត	៣៩៨.៥២៣	៤២៣.៣៨១	៩៥០.៥៤៩
២	ឥណទានខ្នាតតូច	២.១១៣.០៨១	១.៧៤៨.៨០៩	១.៨១៣.៥៩៧
៣	ឥណទានខ្នាតមធ្យម	៩.២២១.១១៩	១១.៤៩២.២០១	១៧.៧៦៦.៥៦៩
៤	ឥណទានក្រុម	១៥.៤២៥	១៨.២៧៦	១២៨.៥៣១
៥	ឥណទានបុគ្គលិក	៣៦៨.២៣២	៣៤៧.៩០៥	២០៥.១៧១
៦	ឥណទានរហ័ស	៨៦.០២១	១០១.៩៧៨	១៩៩.៥៩៨
៧	ឥណទានកញ្ចប់	៥៣០.៥៧២	៦៤៤.៤៣៧	១.៥៣៤.៦២០
៨	ឥណទានអចលនទ្រព្យ	៥៨៨.១២៣	៧២៥.០៥៨	៩២៦.១៤១
៩	ឥណទានប្រាក់បៀវត្ស	-	៧៧២	១៣២
១០	ឥណទានគ្មានទ្រព្យធានា	-	-	១៤៤.៨៤០
១១	ឥណទានយានយន្ត	៣.៤៣១	០	១២.១៣០
	សរុប	១៣.៣២៤.៥២៧	១៥.៥០២.៨១៦	២៣.៦៨១.៨៧៧

ចំនួនអតិថិជនកើនឡើងគួរឱ្យកត់សម្គាល់ក្នុងឆ្នាំ ២០២២ ដែលសម្រេចបានកំណើន ៤២% ធ្វើឱ្យចំនួនអតិថិជនសរុបកើនដល់ ២.១៧៧នាក់។

ដោយឡែក ផលប័ត្រឥណទានក៏មានអត្រាកំណើនល្អ គឺដោយសារតែមានសន្ទុះខ្លាំង នៃកំណើនផលិតផល

ឥណទានខ្នាតមធ្យម ក្នុងអត្រា ៥៥% ឥណទានកញ្ចប់ ១៣៨% ឥណទានខ្នាតតូចបំផុត ១២៥%។ ផលិតផលផ្សេងទៀតក៏បង្ហាញពីសន្ទុះកំណើនគួរឱ្យកត់សម្គាល់ដែរ ខណៈផលិតផលឥណទានបុគ្គលិក និងឥណទានប្រាក់បៀវត្ស មានអត្រាកំណើនអវិជ្ជមាន -៤១% និង -៨៣% រៀងគ្នា។

សេចក្តីសង្ខេបអំពីសមិទ្ធផលហិរញ្ញវត្ថុ

របាយការណ៍លទ្ធផល	២០២០	២០២១	២០២២	ប្រែប្រួល
របាយការណ៍លទ្ធផល (ដុល្លារ)	សវនកម្ម	សវនកម្ម	សវនកម្ម	
ចំណូលការប្រាក់	២.៣១៦.៥២៩	២.១៤៦.៤៤៣	២.៧៩០.៤៩១	៣០%
ចំណាយការប្រាក់	(៦១២.៥១១)	(៥៣៥.៣៦៦)	(៨០០.៦២៦)	៥០%
ចំណូលការប្រាក់សុទ្ធ	១.៧០៤.០១៨	១.៦១១.០៧៧	១.៩៨៩.៨៦៥	២៤%
សំវិធានធនលើឥណទានមិនដំណើរការ	(៥៩.២៣៥)	(៨០.៥៨០)	(២៥.៣០៤)	(៦៩%)
ចំណូលការប្រាក់សុទ្ធបន្ទាប់ពីចំណាយសំវិធានធន	១.៦៤៤.៧៨៣	១.៥៣០.៤៩៧	១.៩៦៤.៥៦១	២៨%
ចំណូលប្រតិបត្តិការផ្សេងៗ	១៤៥.៨៦៨	១៤៩.១០៥	១០២.០៣២	(៣២%)
ចំណាយលើបុគ្គលិក	(៨២១.៤៦៦)	(៩៥០.៥៧៦)	(១.២២៩.២៩៧)	២៩%
ចំណាយប្រតិបត្តិការផ្សេងៗ	(៣៧៩.៦២៩)	(៣៤៥.១១៤)	(៥៨៧.៦៥១)	៧០%
ចំណាយរំលស់	(៤៦.៥២៤)	(៤២.៦៦០)	(៤៣.៧០២)	២%
ប្រាក់ចំណេញមុនពន្ធដកពន្ធ	៥៤៣.០៣២	៣៤១.២៥២	២០៥.៩៤៣	(៤០%)
ចំណាយពន្ធលើប្រាក់ចំណេញ	(១១៧.៦៧៣)	(៧៦.១៨៦)	(៦១.៥៥៣)	(១៩%)
ប្រាក់ចំណេញសុទ្ធក្នុងឆ្នាំ	៤២៥.៣៥៩	២៦៥.០៦៦	១៤៤.៣៩០	(៤៦%)

ក្នុងឆ្នាំ២០២២ គ្រឹះស្ថាន ខេមា មីក្រូហិរញ្ញវត្ថុ សម្រេចបានប្រាក់ចំណេញមុនពន្ធចំនួន ២០៥.៩៤៣ដុល្លារ ដែលចូលរួមចំណែកពីការកើនឡើង ប្រាក់កម្ចីដែលបានផ្តល់ជូនអតិថិជន ចំនួន ៥៣% ដែលបង្កើតបាននូវចំណូលការប្រាក់ចំនួន ២,៧៩លានដុល្លារ ដែលមានកំណើនប្រចាំឆ្នាំប្រមាណ ៣០% ធៀបទៅនឹងចំណូលការប្រាក់ឆ្នាំមុន។ ក៏ប៉ុន្តែក្នុងឆ្នាំ២០២២នេះ ចំណូលពីកម្រៃសេវាឥណទាន មានការ

ធ្លាក់ចុះបន្តិចដោយសារតែស្ថាប័នបានផ្តល់ទុនជូនអតិថិជនដែលជាសហគ្រាសធុនតូច និងមធ្យម ដែលជាប្រភេទទុនលើគម្រោងសហហិរញ្ញប្បទានទ្រទ្រង់ ចូលរួមជាមួយរាជរដ្ឋាភិបាលដែលមានអត្រាការប្រាក់ទាប និងមិនយកកម្រៃសេវាឡើយ។ ស្ថាប័នក៏បានផ្តល់ទុនជូនដល់អតិថិជនដែលយកការប្រាក់ និងកម្រៃសេវាទាប យោងលើគោលការណ៍ភក្តីភាពអតិថិជនផងដែរ។

របាយការណ៍ស្ថានភាពហិរញ្ញវត្ថុ	២០២០	២០២១	២០២២	ប្រែប្រួល
របាយការណ៍ស្ថានភាពហិរញ្ញវត្ថុ(ដុល្លារ)	សវនកម្ម	សវនកម្ម	សវនកម្ម	
ទ្រព្យសកម្ម	១៣.៨០៥.៥៨២	១៦.៥២៦.៣២៥	២៤.៨៤៨.៣៣៣	៥០%
ឥណទាន និងបុរេប្រទានទៅអតិថិជន	១៣.៣២៤.៥២៧	១៥.៥០២.៨១៦	២៣.៦៨១.៨៧៧	៥៣%
ទ្រព្យអកម្ម	៩.១៤១.៨៥៧	៩.៥៩៧.៥៣៤	១៧.៧៧៥.១៥២	៨៥%
ប្រាក់កម្ចី	៩.០៣៦.២៣១	៩.៤៧៧.២០៤	១៧.៥៤៣.១២០	៨៥%
ទ្រព្យម្ចាស់ភាគទុនិក	៤.៦៦៣.៧២៥	៦.៩២៨.៧៩១	៧.០៧៣.១៨០	២%
ដើមទុន	៣.៥៩៣.០០០	៥.៥៩៣.០០០	៥.៥៩៣.០០០	០%
ប្រាក់ចំណេញសុទ្ធរក្សាទុក	៧១៣.១៣១	៧៥៤.៧៤៨	៩៤០.៤៣២	២៥%
ទុនបម្រុងបទបញ្ញត្តិ	៣៥៧.៥៩៤	៥៨១.០៤៣	៥៣៩.៧៤៩	(៧%)

ការកើនឡើងដ៏ចម្បងលើទ្រព្យសកម្មចំនួន ៥០% ធៀបទៅឆ្នាំមុនធ្វើឱ្យគ្រឹះស្ថាន ខេមា មីក្រូហិរញ្ញវត្ថុ ទទួលបានចំនួនទ្រព្យសកម្មសរុប ២៤,៨៥លានដុល្លារអាមេរិក ក្នុងឆ្នាំ២០២២ ដែលបានមកពីការកើនឡើងដ៏ចម្បង លើឥណទាន និងបុរេប្រទាន ដែលបានផ្តល់ជូនអតិថិជនចំនួន

៥៣% ប្រចាំឆ្នាំស្មើនឹងចំនួន ២៣,៦៨លានដុល្លារអាមេរិក។ គ្រឹះស្ថាន ខេមា ទទួលបានប្រភពទុនពីម្ចាស់ទុនក្នុងស្រុក និងម្ចាស់ភាគទុនិករបស់ខ្លួន ក្នុងការគាំទ្រប្រតិបត្តិការអាជីវកម្ម ក្នុងឆ្នាំ២០២២ នេះ ប្រាក់កម្ចីកើនឡើងដល់ ១៧,៥៤លានដុល្លារ មានកំណើនប្រមាណ ៨៥% អត្រាប្រចាំឆ្នាំ ធៀបទៅឆ្នាំមុន។

អនុបាតសំខាន់សម្រេចបាន	២០២០	២០២១	២០២២
ចំណេញធៀបនឹងទ្រព្យសកម្ម	៣,០៨%	១,៦០%	០,៦០%
ចំណេញធៀបនឹងទ្រព្យម្ចាស់	៩,១២%	៣,៨៣%	២,០៤%
ចំណាយប្រតិបត្តិការធៀបនឹងឥណទាន	១០,៣១%	៩,៨១%	៩,៨១%
ចំណាយសរុបថ្លៃដើមធៀបនឹងចំណូលប្រតិបត្តិការ	៨២,៧៣%	៨៨,៤៥%	៩៥,០១%
អនុបាតសាច់ប្រាក់ងាយស្រួល	១០០%	១០០%	១០០%
អនុបាតសាធនភាព	៣១,៩៤%	៣៩,៣៧%	៣៥,៦៩%
ហានិភ័យឥណទានធំជាង ៣០ថ្ងៃ	៥,៩៨%	៣,៤៤%	៣,៩២%

សមិទ្ធផលហិរញ្ញវត្ថុសម្រេចបានរបស់គ្រឹះស្ថាន ខេមា មានការធ្លាក់ចុះគួរឱ្យកត់សម្គាល់ ក្នុងឆ្នាំ២០២២ នេះ ដោយសារតែប្រាក់ចំណេញដែលសម្រេចបានក្នុងឆ្នាំទទួលបានតិចតួចដែលនាំឱ្យអនុបាតទ្រព្យសកម្ម ទទួលបានតែ ០,៦០% និងអនុបាតមូលធនសម្រេចបានតែ ២,០៤% ប្រចាំឆ្នាំ។ ប៉ុន្តែទោះបីជាទទួលបានទិន្នផលប្រាក់ចំណេញទាបក៏ដោយ គ្រឹះស្ថាននៅតែអាចគ្រប់គ្រង និងរក្សាបាននូវចំណាយប្រតិបត្តិការត្រឹមត្រូវ ៩,៨១% ដូចអត្រាឆ្នាំមុនផងដែរ (អត្រា ៩,៨១% នៅឆ្នាំ២០២១) ហើយរក្សាបាននូវអនុបាតថ្លៃដើមធៀបនឹងចំណូលប្រតិបត្តិការត្រឹម ៩៥,០១% ប្រចាំឆ្នាំ។ បន្ថែមជាងនេះទៅទៀត គ្រឹះស្ថាន ខេមា បានរក្សានូវអនុបាតសាច់ប្រាក់ងាយស្រួល ១០០% និងអនុបាតសាធនភាព ៣៥,៦៩% ដែលខ្ពស់ជាងកម្រិតអនុលោមភាពជាអប្បបរមា ដែលតម្រូវដោយ ធនាគារជាតិនៃកម្ពុជាដែលកំណត់ឱ្យរក្សាមិនឱ្យតិចជាង១៥%។ ចំណែកឯការគ្រប់គ្រងគុណភាពប្រាក់កម្ចីមានអត្រា ៣,៩២% មានការកើនឡើងបន្តិចបើធៀបទៅនឹងឆ្នាំមុន (អត្រា ៣,៤៤%) ប៉ុន្តែការកើនឡើងនេះស្ថិតនៅក្នុងការគ្រប់គ្រងបាន។

ទស្សនវិស័យឆ្នាំ ២០២៣

ឆ្នាំ២០២៣ គ្រឹះស្ថាន ខេមា នឹងពង្រីកប្រាក់ចំណូលរបស់ខ្លួនដោយបង្កើនការបញ្ចេញទុន ១០០% នៃអត្រាកំណើនឆ្នាំមុន ដោយផ្តល់ទុនជាទ្រព្យសកម្ម ដែលមានការប្រាក់ដូចជា ឥណទានមានទ្រព្យធានា ឥណទានខ្នាតតូចបំផុត ឥណទានខ្នាតតូចនិងមធ្យម ឥណទានកសិកម្ម និងផលិតផលឥណទានបែតង។

ដើម្បីគាំទ្រកំណើននៃទ្រព្យសកម្មរបស់ខ្លួន ថ្នាក់គ្រប់គ្រង ត្រូវបន្តពង្រីកតំបន់ប្រតិបត្តិការទៅតំបន់សក្តានុពល និងមិនមានហានិភ័យកើតឡើង និងផ្តោតលើការបង្កើតបន្ថែមនូវផលិតផលឌីជីថល។

គ្រឹះស្ថាន ខេមា នឹងបន្តផ្តោតការយកចិត្តទុកដាក់ថែរក្សានូវកម្រិតសុខភាពសន្ទនីយភាព តាមការរក្សានូវអនុបាតសាច់ប្រាក់ងាយស្រួល និងអនុបាតសាធនភាពឱ្យអនុលោមតាមការកំណត់របស់និយ័តករ ក្នុងការគាំទ្រកំណើនកើនឡើងប្រកបដោយសុខភាព និងជានិរន្តរភាពផងដែរ។



ការបណ្តុះបណ្តាល និងអភិវឌ្ឍន៍សមត្ថភាពបុគ្គលិក

ការលើកទឹកចិត្តបុគ្គលិកលើសមិទ្ធផល

ភាពរីកចម្រើន និងសមិទ្ធផលជាវិជ្ជមាន របស់គ្រឹះស្ថាន ជាលទ្ធផលដែលបានកើតឡើងពីការខិតខំប្រឹងប្រែងរបស់ គណៈគ្រប់គ្រង និងបុគ្គលិកទាំងអស់របស់គ្រឹះស្ថាន ខេមា។ ដើម្បីឆ្លើយតបទៅនឹងភាពរីកចម្រើន និងការខិតខំប្រឹងប្រែង របស់បុគ្គលិក គណៈគ្រប់គ្រងរបស់គ្រឹះស្ថានបានសម្រេច ធ្វើការកែប្រែ និងបន្ថែមទៅលើអត្ថប្រយោជន៍ផ្សេងៗមួយចំនួន ជូនបុគ្គលិក ដើម្បីលើកទឹកចិត្តដល់បុគ្គលិក ទោះបីស្ថិតក្នុង កាលៈទេសៈនៃការរីករាលដាលជំងឺកូវីដ-១៩ក៏ដោយ។ មិន តែប៉ុណ្ណោះ គណៈគ្រប់គ្រងក៏បានសម្រេចផ្តល់ប្រាក់រង្វាន់ លើកទឹកចិត្តប្រចាំខែ និងប្រចាំត្រីមាស ជូនដល់គ្រប់បុគ្គលិក ឥណទាន និងសម្រេចផ្តល់ប្រាក់លើកទឹកចិត្តបំណាច់ឆ្នាំ (Annual Incentive/Bonus) ជូនដល់សាខាផងដែរ ដែលបាន

ខិតខំប្រឹងប្រែងសម្រេចទៅតាមផែនការដែលបានកំណត់។

លើសពីនេះទៅទៀត គ្រឹះស្ថានបានដំឡើងឋានៈ និង តួនាទីដល់បុគ្គលិកសរុបចំនួន ៣៦រូប (២១,១៧%) ធៀប នឹងបុគ្គលិកបំណាច់ឆ្នាំ ១៧០រូប សម្រាប់ឆ្នាំ២០២២ នេះ។

ការអភិវឌ្ឍចំណេះជំនាញដល់បុគ្គលិក

ដើម្បីធានាបាននូវគុណភាពផលិតផល និងសេវាកម្ម ជូនដល់អតិថិជន គ្រឹះស្ថាន ខេមា បានយកចិត្តទុកដាក់ យ៉ាងខ្លាំង ទៅលើការអភិវឌ្ឍធនធានមនុស្ស ដោយបាន វិនិយោគទាំងពេលវេលា និងថវិកាសម្រាប់ការបង្កើតឱ្យ មានកម្មវិធី កសាងសមត្ថភាពបុគ្គលិក ដោយផ្តល់ឱកាស សម្រាប់បុគ្គលិកក្នុងការចូលរួមវគ្គបណ្តុះបណ្តាលទាំងខាងក្នុង និងខាងក្រៅគ្រឹះស្ថាន។ គ្រឹះស្ថានបានរៀបចំវគ្គបណ្តុះ

បណ្តាលខាងក្នុងសម្រាប់ជំនាញបច្ចេកទេស និងជំនាញ ពាក់ព័ន្ធនឹងការអនុវត្តការងារប្រចាំថ្ងៃ និងលើគោល នយោបាយផ្សេងៗ របស់គ្រឹះស្ថានសរុបចំនួន ៣០វគ្គ ដែល មានសិក្ខាកាមចូលរួមសរុបចំនួន ៥៥៤រូប។ ការអភិវឌ្ឍ ចំណេះដឹង ជំនាញ និងផ្គត់ផ្គង់និករបស់បុគ្គលិកគ្រប់ជាន់ថ្នាក់ គឺដើម្បីឱ្យមានលក្ខណៈសមស្របទៅនឹងបច្ចុប្បន្នភាពនៃ ទីផ្សារធនាគារ និងមីក្រូហិរញ្ញវត្ថុ និងបរិបទនៃភាពរីកចម្រើន របស់គ្រឹះស្ថាន ខេមា ផងដែរ។

លើសពីនេះទៅទៀត គ្រឹះស្ថាន ខេមា ក៏បានបញ្ជូន បុគ្គលិកចំនួន ១៤៤រូប សរុបចំនួន ២៧វគ្គ ឱ្យទៅចូលរួមក្នុង វគ្គបណ្តុះបណ្តាលខ្លីៗ ទាំងជំនាញទន់ និងជំនាញរឹង សិក្សា ថ្នាក់បរិញ្ញាបត្រ ព្រមទាំងបរិញ្ញាបត្រជាន់ខ្ពស់ ដែលបាន រៀបចំដោយស្ថាប័នខាងក្រៅ ដើម្បីកសាងសមត្ថភាពរបស់ បុគ្គលិកបន្ថែមទៀតក្នុងការដឹកនាំគ្រឹះស្ថាន ខេមា ឱ្យមាន ភាពរលូន និងប្រកបដោយប្រសិទ្ធភាពខ្ពស់។

សូចនាករ	២០១៩	២០២០	២០២១	២០២២
ចំនួនបុគ្គលិកសរុប	១០៣	១២០	១២៩	១៧០
ចំនួនបុគ្គលិកឥណទានសរុប	៤៧	៥៤	៥២	៦៥
ភាគរយ(%)បុគ្គលិកស្រី	២៨,១៦%	៣០%	២៨,៧០%	២៧,៦៥%
ភាគរយ(%) បុគ្គលិកប្រុស	៧១,៨៤%	៧០%	៧១,៣០%	៧២,៣៥%

សុខុមាលភាពរបស់បុគ្គលិក

ជាផ្នែកមួយនៃចក្ខុវិស័យរបស់គ្រឹះស្ថាន ខេមា ការ បង្កើតឱ្យមានភាពសុខដុមរមនានៃបរិយាកាសការងារមួយ ដ៏អស្ចារ្យ និងភាពរីករាយដែលបុគ្គលិកអាចមានការអភិវឌ្ឍ និងលូតលាស់ ជាមួយស្ថាប័នដែលមានវប្បធម៌ដ៏រឹងមាំក្នុង ការលើកកម្ពស់ការធ្វើការជាក្រុម តាមរយៈសកម្មភាព សំខាន់ៗ ជាច្រើនដែលបានផ្តួចផ្តើម និងបង្កើតឡើងក្នុងឆ្នាំ នីមួយៗ។

លើសពីនេះទៅទៀត គ្រឹះស្ថាន ក៏បានបង្កើតឱ្យមាន កម្មវិធីជួបជុំរួមមាន អាហារសាមគ្គី ព្រមទាំងសិក្ខាសាលា ប្រចាំឆ្នាំផងដែរ ក្នុងគោលបំណងដើម្បីពង្រឹងទំនាក់ទំនង

និងបង្កើតឱ្យមានភាពស្និទ្ធស្នាល រវាងថ្នាក់គ្រប់គ្រង និង បុគ្គលិកការិយាល័យកណ្តាល និងគ្រប់សាខាទាំងអស់ របស់គ្រឹះស្ថាន ខេមា។

លើសពីនេះទៅទៀត គ្រឹះស្ថាន ខេមា ក៏បានអនុញ្ញាត ឱ្យបេក្ខជនមួយរូបបានចូលបម្រើការងារជាបុគ្គលិកហាត់ការ ជាមួយគ្រឹះស្ថាន ដោយមើលឃើញថាបុគ្គលិកមានភាព ស្មោះត្រង់ សមត្ថភាព ការខិតខំប្រឹងប្រែងបំពេញការងារ និង ស្របតាមតម្រូវការរបស់គ្រឹះស្ថាន ត្រូវបានដំឡើងតួនាទីពី បុគ្គលិកហាត់ការ ទៅជាបុគ្គលិកពេញសិទ្ធិរបស់គ្រឹះស្ថាន ផងដែរ។



ការដាំដើមកោងកាង ១.៣០០ដើម

ព្រឹត្តិការណ៍សហគមន៍

ក្នុងនាមជាគ្រឹះស្ថានដែលមានទស្សនវិស័យគិតគូរពីតម្លៃសង្គម គ្រឹះស្ថាន ខេមា តែងតែធ្វើកិច្ចការងារសង្គមជាច្រើនដូចជា ការបរិច្ចាគឈាម ការឧបត្ថម្ភគ្រឿងឧបភោគបរិភោគដល់កុមារកំព្រា និងកុមារក្រីក្រ ការផ្តល់សម្ភារការពារពីជំងឺកូវីដ-១៩ និងការចូលរួមគាំពារបរិស្ថានជាដើម។ ជាក់ស្តែងក្នុងឆ្នាំ២០២២នេះ គ្រឹះស្ថានក៏បានរៀបចំកម្មវិធីគាំពារសហគមន៍ព្រៃកោងកាងតាមរយៈការដាំដើមកោងកាងចំនួន ១៣០០ដើម នៅខេត្តកែប។ កម្មវិធីនេះត្រូវបានរៀបចំឡើងនៅថ្ងៃទី៣០ ខែកក្កដា ឆ្នាំ២០២២ ដោយមានការចូលរួមពីឯកឧត្តមរដ្ឋមន្ត្រីក្រសួងបរិស្ថាន ឯកឧត្តមអភិបាលខេត្តកែប និងថ្នាក់ដឹកនាំ គណៈគ្រប់គ្រង ព្រមទាំងបុគ្គលិកទាំងអស់នៃគ្រឹះស្ថាន ខេមា សរុបជាង ២០០នាក់។

សកម្មភាពនេះត្រូវបានធ្វើឡើងស្របពេលជាមួយនឹងការប្រារព្ធខួបអនុស្សាវរីយ៍១២ឆ្នាំនៃការបង្កើតគ្រឹះស្ថានផងដែរ ដើម្បីបង្កើតនូវអនុស្សាវរីយ៍ និងចំណងមិត្តភាពរវាងបុគ្គលិកនិងបុគ្គលិក ក៏ដូចជាបណ្តុះបណ្តាលវិជ្ជាជីវៈថែរក្សាបរិស្ថាន ស្រឡាញ់ ការពារ និងអភិរក្សធនធានធម្មជាតិជាពិសេស ការចូលរួមកាត់បន្ថយការប្រែប្រួលអាកាសធាតុ។ ការដាំដើមកោងកាង មានអត្ថប្រយោជន៍ចំពោះជីវៈចម្រុះប្រព័ន្ធអេកូឡូស៊ី ហើយក៏អាចកែច្នៃទៅជាតំបន់ អេកូទេសចរណ៍ធម្មជាតិ ដែលផ្តល់ឱកាសដល់សហគមន៍ ក្នុងការស្វែងរកប្រាក់ចំណូលពីភ្ញៀវទេសចរណ៍ ដែលបានទៅទស្សនាតំបន់ទាំងនោះ។ កិច្ចការនេះ ក៏ជាផ្នែកមួយជួយគាំទ្រឱ្យសហគមន៍មាននិរន្តរភាពហិរញ្ញវត្ថុ និងជាឱកាសទទួលបានមូលនិធិហិរញ្ញប្បទានបៃតង។

អំពីអតិថិជន



អ្នកស្រី ទុំ សារឿន ប្រកបរបរលក់គ្រឿងទេស និង ស្វាមីប្រកបរបរជួសជុលម៉ូតូ នៅភូមិកំណប់ ឃុំត្បែង ស្រុក កណ្តាលស្ទឹង ខេត្តកណ្តាល។ អ្នកស្រី និងស្វាមីបានប្រកប របរនេះអស់រយៈពេលជាង ៥ឆ្នាំមកហើយ។ ស្រ្តីវ័យ ៥២ឆ្នាំ រូបនេះ មានប្អូនស្រីម្នាក់ កូនស្រីម្នាក់ និងកូនក្មួយៗបីនាក់នៅ ក្នុងបន្ទុក។

ដោយសារតែក្នុងគ្រួសារមានសមាជិកច្រើន ទើប អ្នកស្រីបានស្នើកម្ចីពី គ្រឹះស្ថាន ខេមា សម្រាប់ទិញដីនៅ ជាប់ផ្ទះ រួចសាងសង់ផ្ទះតូចល្មមថ្មីមួយទៀតសម្រាប់ស្នាក់នៅ និងមានទិញប្រកបអាជីវកម្មកាន់តែទូលាយជាងមុន។ ដោយ សារតែដីទើបនឹងទិញនោះមានទិញទំនេរ អ្នកស្រីក៏បាន ស្នើកម្ចីវគ្គថ្មីពី គ្រឹះស្ថាន ខេមា ដោយយកថវិកាមួយផ្នែក សម្រាប់ទិញគោចិញ្ចឹម ៤ក្បាល និងមួយផ្នែកទៀតសម្រាប់ ពង្រីកមុខរបរ និងកែលម្អផ្ទះ។

មុខរបរលក់គ្រឿងទេសរបស់អ្នកស្រីទទួលបានចំណូល ល្អគួរសម ពិសេសមួយផ្នែកធំបានមកពីការកិនអង្ករលីងលក់ ដែលក្នុងមួយថ្ងៃអ្នកស្រីអាចលក់អង្ករលីងកិនបានប្រមាណ ៥០គីឡូក្រាម ទទួលបានប្រាក់ចំណូលប្រមាណ ២០ម៉ឺន រៀល។

អ្នកស្រីបានឱ្យដឹងពីស្ថានភាពប្រាក់ចំណូល ក្រោយ ទទួលបានកម្ចីពីគ្រឹះស្ថាន ខេមា ថា៖ “ខ្ញុំមានជីវភាពធូរធារ ជាងមុន។ លែងស្ទុះលំបាករឿងស្នាក់នៅ ហូបចុក និងលុយ កាក់ទៅបុណ្យទាន”។ បច្ចុប្បន្នអ្នកស្រីមានលទ្ធភាពបញ្ជូន កូនក្មួយៗបីនាក់ទៅសាលារៀន ខណៈអ្នកស្រី អាចមើលថែ កូននៅផ្ទះបាន។ ទៅថ្ងៃមុខ អ្នកស្រីក៏គ្រោងនឹងស្នើកម្ចីពី គ្រឹះស្ថាន ខេមា បន្ថែមទៀត ដើម្បីរៀនធ្វើចាស់ធ្វើថ្មីស័ង្កសី មកសាងសង់ជាផ្ទះថ្មីវិញ។



គ្រឹះស្ថាន ខេមា ផ្តល់សេវាហិរញ្ញវត្ថុ
ដោយភាពច្នៃប្រឌិត ដល់សហគមន៍
កសិករ ពិសេសស្ត្រី ប្រកបដោយ
ការទទួលខុសត្រូវខ្ពស់។



របាយការណ៍ហិរញ្ញវត្ថុ និង របាយការណ៍របស់សវនករឯករាជ្យ

- របាយការណ៍របស់ក្រុមប្រឹក្សាភិបាល
- របាយការណ៍របស់សវនករឯករាជ្យ
- របាយការណ៍ស្ថានភាពហិរញ្ញវត្ថុ
- របាយការណ៍លទ្ធផលលម្អិត
- របាយការណ៍ស្តីពីបម្រែបម្រួលមូលធន
- របាយការណ៍លំហូរទឹកប្រាក់

របាយការណ៍របស់ក្រុមប្រឹក្សាភិបាល

ក្រុមប្រឹក្សាភិបាល មានសេចក្តីសោមនស្សរីករាយ សូមធ្វើការបង្ហាញជូននូវរបាយការណ៍របស់ ក្រុមប្រឹក្សាភិបាល និងរបាយការណ៍ហិរញ្ញវត្ថុដែលបានធ្វើសវនកម្មរួចរបស់ ខេមា មីក្រូហិរញ្ញវត្ថុ លីមីតធីត ហៅកាត់ថា “ក្រុមហ៊ុន” សម្រាប់ការិយបរិច្ឆេទដែលបានបញ្ចប់ថ្ងៃទី៣១ ខែធ្នូ ឆ្នាំ ២០២២។

សកម្មភាពចម្បង

សកម្មភាពចម្បងរបស់ក្រុមហ៊ុន គឺការផ្តល់នូវសេវា

ហិរញ្ញវត្ថុប្រកបដោយភាពច្នៃប្រឌិត និងមានឥទ្ធិពលដល់សហគមន៍ សហគ្រាសខ្នាតតូច និងមធ្យម និងកសិករ ជាពិសេសស្ត្រី ប្រកបដោយប្រសិទ្ធភាព និរន្តរភាព និងការទទួលខុសត្រូវខ្ពស់។

លទ្ធផលហិរញ្ញវត្ថុ

លទ្ធផលហិរញ្ញវត្ថុរបស់ក្រុមហ៊ុន សម្រាប់ការិយបរិច្ឆេទដែលបានបញ្ចប់ថ្ងៃទី៣១ ខែធ្នូ ឆ្នាំ២០២២ មានដូចខាងក្រោម៖

	២០២២		២០២១	
	ដុល្លារអាមេរិក	ពាន់រៀល	ដុល្លារអាមេរិក	ពាន់រៀល
ប្រាក់ចំណេញមុនពន្ធដក	២០៥.៩៤៣	៨៤១.៦៨៩	៣៤១.២៥២	១.៣៨៨.២១៣
ចំណាយពន្ធលើប្រាក់ចំណេញ	(៦១.៥៥៣)	(២៥១.៥៦៧)	(៧៦.១៨៦)	(៣០៩.៩២៥)
ប្រាក់ចំណេញសុទ្ធសម្រាប់ការិយបរិច្ឆេទ	១៤៤.៣៩០	៥៩០.១២២	២៦៥.០៦៦	១.០៧៨.២៨៨

ដើមទុន

ពុំមានការប្រែប្រួលរចនាសម្ព័ន្ធភាគហ៊ុន ក្នុងអំឡុងការិយបរិច្ឆេទហិរញ្ញវត្ថុនេះទេ។ សូមមើលកំណត់សម្គាល់ ១៧ សម្រាប់ព័ត៌មានលម្អិត។

ភាគលាភ

នាកាលបរិច្ឆេទនៃរបាយការណ៍នេះ ពុំមានការប្រកាស ឬបែងចែកភាគលាភឡើយ ហើយក្រុមប្រឹក្សាភិបាលក៏ពុំមានអនុសាសន៍ឱ្យមានការបែងចែកភាគលាភសម្រាប់ការិយបរិច្ឆេទដែលបានបញ្ចប់ថ្ងៃទី៣១ ខែធ្នូ ឆ្នាំ២០២២ នោះដែរ។

ទុនបម្រុង និងសំវិធានធន

ពុំមានការប្រែប្រួលជាសារវន្តនៃទុនបម្រុង និងសំវិធានធន នៅក្នុងការិយបរិច្ឆេទហិរញ្ញវត្ថុនេះ ក្រៅពីការបង្ហាញនៅក្នុងរបាយការណ៍ហិរញ្ញវត្ថុនេះឡើយ។

ឥណទានអាក្រក់ និងជាប់សង្ស័យ

នៅមុនពេលដែលរបាយការណ៍ហិរញ្ញវត្ថុរបស់ក្រុមហ៊ុនត្រូវបានរៀបចំឡើង ក្រុមប្រឹក្សាភិបាលបានចាត់វិធានការសមស្របនានា ដើម្បីធ្វើឱ្យប្រាក់ដីថាវិធីពាក់ព័ន្ធជាមួយនឹងការលុបចោលឥណទានអាក្រក់ និងការធ្វើសំវិធានធន

លើឥណទានជាប់សង្ស័យ ត្រូវបានយកមកអនុវត្ត ហើយក្រុមប្រឹក្សាភិបាលជឿជាក់ថា រាល់ឥណទានអាក្រក់ដែលបានដឹងថាមិនអាចទាមទារបាន ត្រូវបានលុបចោល ហើយសំវិធានធនត្រូវបានប៉ាន់ស្មានសមស្របសម្រាប់ឥណទានអាក្រក់ និងជាប់សង្ស័យ។

គិតត្រឹមកាលបរិច្ឆេទនៃរបាយការណ៍នេះ ក្រុមប្រឹក្សាភិបាលពុំបានដឹងពីព្រឹត្តិការណ៍ណាមួយដែលអាចបណ្តាលឱ្យចំនួនទឹកប្រាក់នៃឥណទានអាក្រក់ដែលបានលុបចោល ឬចំនួនទឹកប្រាក់សំវិធានធនលើឥណទានជាប់សង្ស័យនៅក្នុងរបាយការណ៍ហិរញ្ញវត្ថុរបស់ក្រុមហ៊ុន មានចំនួនមិនគ្រប់គ្រាន់ជាសារវន្តនោះទេ។

ទ្រព្យសកម្ម

នៅមុនពេលដែលរបាយការណ៍ហិរញ្ញវត្ថុរបស់ក្រុមហ៊ុនត្រូវបានរៀបចំឡើង ក្រុមប្រឹក្សាភិបាលបានចាត់វិធានការសមស្របនានា ដើម្បីបញ្ជាក់ថាបណ្តាទ្រព្យសកម្មរយៈពេលខ្លីទាំងអស់ក្រៅពីឥណទាន ដែលទំនងជាមិនអាចទទួលស្គាល់បាននៅក្នុងប្រតិបត្តិការអាជីវកម្មធម្មតាក្នុងតម្លៃរបស់វា ដែលបានកត់ត្រានៅក្នុងបញ្ជីគណនេយ្យរបស់ក្រុមហ៊ុនត្រូវបានបន្ថយនៅស្មើនឹងតម្លៃដែលគិតថានឹងអាចទទួលស្គាល់បានជាក់ស្តែង។

គិតត្រឹមកាលបរិច្ឆេទនៃរបាយការណ៍នេះ ក្រុមប្រឹក្សាភិបាល ពុំបានដឹងពីហេតុការណ៍ណាមួយ ដែលអាចបណ្តាលឱ្យ ការកំណត់តម្លៃទ្រព្យសកម្មរយៈពេលខ្លីនៅក្នុងរបាយការណ៍ ហិរញ្ញវត្ថុរបស់ក្រុមហ៊ុន មានភាពមិនត្រឹមត្រូវនោះទេ។

វិធីសាស្ត្រកំណត់តម្លៃ

គិតត្រឹមកាលបរិច្ឆេទនៃរបាយការណ៍នេះ ក្រុមប្រឹក្សា ភិបាលពុំបានដឹងពីហេតុការណ៍ណាមួយដែលបានកើតឡើង ហើយនឹងធ្វើឱ្យប៉ះពាល់ដល់ការអនុវត្តវិធីសាស្ត្រដែលមាន កន្លងមកក្នុងការវាយតម្លៃទ្រព្យសកម្ម និងបំណុលនៅក្នុង របាយការណ៍ហិរញ្ញវត្ថុរបស់ក្រុមហ៊ុន មានភាពមិនត្រឹមត្រូវ និងមិនសមស្របនោះទេ។

បំណុលយថាហេតុ និងបំណុលផ្សេងៗ

- គិតត្រឹមកាលបរិច្ឆេទនៃរបាយការណ៍នេះ គឺពុំមាន៖
- (ក) ការដាក់បញ្ចាំទ្រព្យសកម្មណាមួយ របស់ក្រុមហ៊ុន ចាប់តាំងពីថ្ងៃចុងការិយបរិច្ឆេទហិរញ្ញវត្ថុមក ក្នុងការ ធានាចំពោះបំណុលរបស់បុគ្គលណាម្នាក់ឡើយ ឬ
 - (ខ) បំណុលយថាហេតុណាមួយដែលកើតមានឡើងចំពោះ ក្រុមហ៊ុន ចាប់តាំងពីថ្ងៃចុងការិយបរិច្ឆេទហិរញ្ញវត្ថុមក ក្រៅអំពីប្រតិបត្តិការអាជីវកម្មធម្មតារបស់ក្រុមហ៊ុន ឡើយ។

ក្រុមប្រឹក្សាភិបាលមានមតិថា ពុំមានបំណុលយថា ហេតុឬបំណុលផ្សេងទៀតរបស់ក្រុមហ៊ុនដែលត្រូវបំពេញឬ អាចនឹងត្រូវបំពេញក្នុងរយៈពេល ១២ខែ បន្ទាប់ពីថ្ងៃចុងការិយ បរិច្ឆេទហិរញ្ញវត្ថុ ដែលនឹងធ្វើឱ្យមានផលប៉ះពាល់ ឬអាចនឹង ប៉ះពាល់ជាសារវន្តដល់លទ្ធភាពរបស់ក្រុមហ៊ុនក្នុងការបំពេញ កាតព្វកិច្ចរបស់ខ្លួនដូចដែលបានកំណត់ និងនៅពេលដែល ដល់ថ្ងៃកំណត់។

ក្រុមប្រឹក្សាភិបាល

សមាជិកក្រុមប្រឹក្សាភិបាលនៅក្នុងការិយបរិច្ឆេទ និង នាកាលបរិច្ឆេទនៃរបាយការណ៍នេះ រួមមាន៖

- លោកស្រី **ឱត នីតា** ប្រធានក្រុមប្រឹក្សាភិបាល (តែងតាំងនៅថ្ងៃទី០១ ខែកុម្ភៈ ឆ្នាំ២០២៣) (*)
- លោក **ធន់ រុន្សនា** ប្រធានក្រុមប្រឹក្សាភិបាល (លាលែងនៅថ្ងៃទី០១ ខែកុម្ភៈ ឆ្នាំ២០២៣)
- លោក **ខុវ សុវៀត** អភិបាល
- លោកស្រី **យូ បូរី** អភិបាលឯករាជ្យ

(*) គិតត្រឹមកាលបរិច្ឆេទនៃរបាយការណ៍នេះ ក្រុមហ៊ុន

កំពុងរៀបចំធ្វើវិសោធនកម្មលើអនុស្សរណៈ និងលក្ខន្តិកៈ ក្រុមហ៊ុនដើម្បីទទួលបានការអនុម័តពីធនាគារជាតិនៃកម្ពុជា និង ក្រសួងពាណិជ្ជកម្ម។

ប្រតិបត្តិការមិនប្រក្រតី

ក្រុមប្រឹក្សាភិបាលមានមតិថា លទ្ធផលនៃការធ្វើ ប្រតិបត្តិការរបស់ក្រុមហ៊ុនក្នុងការិយបរិច្ឆេទហិរញ្ញវត្ថុនេះមិន មានផលប៉ះពាល់ជាសារវន្តដោយសកម្មភាពប្រតិបត្តិការ ឬ ព្រឹត្តិការណ៍ណាមួយដែលមានលក្ខណៈជាសារវន្ត និងមិន ប្រក្រតីនោះទេ។

ក្រុមប្រឹក្សាភិបាលក៏មានមតិផងដែរថា នៅក្នុងចន្លោះ ពេលចាប់ពីថ្ងៃចុងការិយបរិច្ឆេទហិរញ្ញវត្ថុ ដល់ថ្ងៃចេញ របាយការណ៍នេះ ពុំមានចំណាត់ថ្នាក់សកម្មភាពប្រតិបត្តិការ ឬព្រឹត្តិការណ៍ណាមួយដែលមានលក្ខណៈជាសារវន្ត និង មិនប្រក្រតីកើតមានឡើង ដែលអាចនាំឱ្យប៉ះពាល់ជាសារវន្ត ដល់លទ្ធផលនៃប្រតិបត្តិការរបស់ក្រុមហ៊ុនក្នុងកាលបរិច្ឆេទ ហិរញ្ញវត្ថុ ដែលរបាយការណ៍នេះបានរៀបចំឡើងនោះទេ។

ភាគកម្មរបស់ក្រុមប្រឹក្សាភិបាល

ពុំមានអភិបាលណាម្នាក់កាន់កាប់ ឬមានការទាក់ទិន នៅក្នុងភាគហ៊ុនរបស់ក្រុមហ៊ុនដោយផ្ទាល់ ឬដោយប្រយោល នៅក្នុងការិយបរិច្ឆេទហិរញ្ញវត្ថុនេះទេ។

អត្ថប្រយោជន៍របស់ក្រុមប្រឹក្សាភិបាល

នៅក្នុងអំឡុងការិយបរិច្ឆេទ និងនាថ្ងៃចុងការិយបរិច្ឆេទ ហិរញ្ញវត្ថុនេះពុំមានកិច្ចព្រមព្រៀងណាមួយដែលក្រុមហ៊ុនជា ភាគីម្ខាងដែលកម្មវត្ថុនៃកិច្ចព្រមព្រៀងនោះបានផ្តល់លទ្ធភាព ដល់ក្រុមប្រឹក្សាភិបាលរបស់ក្រុមហ៊ុន ឱ្យទទួលបាននូវអត្ថ ប្រយោជន៍តាមមធ្យោបាយនៃការទិញភាគហ៊ុននោះឡើយ។

ចាប់តាំងពីថ្ងៃចុងការិយបរិច្ឆេទហិរញ្ញវត្ថុមុន ពុំមានក្រុម ប្រឹក្សាភិបាលណាម្នាក់បានទទួល ឬមានសិទ្ធិទទួលបាននូវ អត្ថប្រយោជន៍ណាមួយ (ក្រៅពីអត្ថប្រយោជន៍ដែលបានរួម បញ្ចូលនៅក្នុងបរិលាភសរុបទទួលបាន ឬដល់កំណត់ទទួល បានដោយក្រុមប្រឹក្សាភិបាល ដូចបានបង្ហាញនៅក្នុងរបាយ ការណ៍ហិរញ្ញវត្ថុ) តាមរយៈការចុះកិច្ចសន្យាធ្វើឡើងដោយ ក្រុមហ៊ុន ឬដោយសាជីវកម្មពាក់ព័ន្ធនាមួយ ជាមួយនឹង ក្រុមហ៊ុនណាមួយ ដែលក្រុមប្រឹក្សាភិបាលនោះជាសមាជិក នៃក្រុមហ៊ុននោះឬក៏ជាមួយក្រុមហ៊ុនដែលសមាជិកក្រុមប្រឹក្សា ភិបាលនោះ មានភាគកម្មផ្នែកហិរញ្ញវត្ថុជាសារវន្តនោះទេ លើកលែងតែអ្វីដែលបានបង្ហាញនៅក្នុងរបាយការណ៍ហិរញ្ញ វត្ថុនេះ។

ការទទួលខុសត្រូវរបស់ក្រុមប្រឹក្សាភិបាលលើរបាយការណ៍ហិរញ្ញវត្ថុ

ក្រុមប្រឹក្សាភិបាលមានភារៈធ្វើការអះអាងបញ្ជាក់ថា របាយការណ៍ហិរញ្ញវត្ថុបានរៀបចំឡើងយ៉ាងត្រឹមត្រូវ ជាសារវន្ត បង្ហាញនូវភាពត្រឹមត្រូវនៃស្ថានភាពហិរញ្ញវត្ថុរបស់ក្រុមហ៊ុន នាថ្ងៃទី៣១ ខែធ្នូ ឆ្នាំ២០២២ ព្រមទាំងលទ្ធផលហិរញ្ញវត្ថុ និងលំហូរទឹកប្រាក់របស់ក្រុមហ៊ុន សម្រាប់ការិយបរិច្ឆេទដែលបានបញ្ចប់។ នៅក្នុងការរៀបចំរបាយការណ៍ហិរញ្ញវត្ថុនេះ ក្រុមប្រឹក្សាភិបាលចាំបាច់ត្រូវ៖

- អនុម័តនូវគោលនយោបាយគណនេយ្យដែលសមស្របដោយផ្អែកលើការវិនិច្ឆ័យនិងការប៉ាន់ប្រមាណយ៉ាងសមហេតុផល និងប្រុងប្រយ័ត្ន ហើយធ្វើការអនុវត្តប្រកបដោយសង្គតិភាព
- អនុលោមទៅតាមស្តង់ដាររបាយការណ៍ ទាក់ទងនឹងហិរញ្ញវត្ថុអន្តរជាតិនៃកម្ពុជា សម្រាប់សហគ្រាសធុនតូចនិងមធ្យម ឬប្រសិនបើមានការផ្លាស់ប្តូរពីនេះ គឺត្រូវតែបង្ហាញ ពន្យល់ និងកំណត់បរិមាណឱ្យបានច្បាស់លាស់នៅក្នុងរបាយការណ៍ហិរញ្ញវត្ថុដើម្បីបង្ហាញនូវភាពពិតនិងត្រឹមត្រូវ
- ត្រួតពិនិត្យប្រព័ន្ធដំណើរការនៃរបាយការណ៍ហិរញ្ញវត្ថុរបស់ក្រុមហ៊ុន និងរក្សាទុកនូវបញ្ជីគណនេយ្យឱ្យបានគ្រប់គ្រាន់ និងប្រព័ន្ធគ្រប់គ្រងផ្ទៃក្នុងឱ្យមានប្រសិទ្ធភាព
- វាយតម្លៃនូវលទ្ធភាពរបស់ក្រុមហ៊ុនក្នុងការបន្តនិរន្តរភាពអាជីវកម្ម ទទួលខុសត្រូវលើការលាតត្រដាងព័ត៌មាន

ប្រសិនបើពាក់ព័ន្ធនូវបញ្ហាទាំងឡាយដែលទាក់ទងទៅនឹងនិរន្តរភាពអាជីវកម្ម និងប្រើប្រាស់មូលដ្ឋាននិរន្តរភាពនៃគណនេយ្យ លើកលែងតែអ្នកគ្រប់គ្រងមានបំណងចង់ជម្រះបញ្ជីផ្ទៃក្នុងដំណើរការក្រុមហ៊ុន ឬគ្មានជម្រើសសមរម្យដទៃទៀតក្រៅពីធ្វើបែបនេះ និង

- ត្រួតពិនិត្យ និងដឹកនាំក្រុមហ៊ុនឱ្យមានប្រសិទ្ធភាពលើរាល់សេចក្តីសម្រេចដែលមានសារៈសំខាន់ទាំងអស់ដែលប៉ះពាល់ដល់សកម្មភាពប្រតិបត្តិការ និងដំណើរការរបស់ក្រុមហ៊ុន ហើយត្រូវប្រាកដថា កិច្ចការនេះត្រូវបានឆ្លុះបញ្ចាំងយ៉ាងត្រឹមត្រូវនៅក្នុងរបាយការណ៍ហិរញ្ញវត្ថុ។

ក្រុមប្រឹក្សាភិបាលធានាអះអាងថា ក្រុមប្រឹក្សាភិបាលបានអនុវត្តនូវរាល់តម្រូវការដូចមានរាយការណ៍ខាងលើក្នុងការរៀបចំរបាយការណ៍ហិរញ្ញវត្ថុ។

ការអនុម័តលើរបាយការណ៍ហិរញ្ញវត្ថុ

យើងខ្ញុំសូមធ្វើការអនុម័តលើរបាយការណ៍ហិរញ្ញវត្ថុរួមទាំងកំណត់សម្គាល់ដែលបានភ្ជាប់មកជាមួយដូចដែលបានបង្ហាញនៅទំព័រទី១០ ដល់ទី១១ ថាបានបង្ហាញនូវភាពត្រឹមត្រូវលើរាល់ទិដ្ឋភាពជាសារវន្ត នៃស្ថានភាពហិរញ្ញវត្ថុរបស់ក្រុមហ៊ុន នាថ្ងៃទី៣១ ខែធ្នូ ឆ្នាំ២០២២ ព្រមទាំងលទ្ធផលហិរញ្ញវត្ថុ និងលំហូរទឹកប្រាក់របស់ក្រុមហ៊ុន សម្រាប់ការិយបរិច្ឆេទដែលបានបញ្ចប់ ដោយអនុលោមទៅតាមស្តង់ដាររបាយការណ៍ទាក់ទងនឹងហិរញ្ញវត្ថុអន្តរជាតិនៃកម្ពុជា សម្រាប់សហគ្រាសធុនតូច និងមធ្យម។

ចុះហត្ថលេខាក្នុងនាមក្រុមប្រឹក្សាភិបាលដោយយោងលើការអនុម័តរបស់ក្រុមប្រឹក្សាភិបាល៖



លោកស្រី ឌីត នីតា
ប្រធានក្រុមប្រឹក្សាភិបាល



លោក សិ ឈាន
អគ្គនាយកប្រតិបត្តិស្តីទី

រាជធានីភ្នំពេញ ព្រះរាជាណាចក្រកម្ពុជា
ថ្ងៃទី១៩ ខែមេសា ឆ្នាំ២០២៣

របាយការណ៍របស់សវនករឯករាជ្យ

ជូនចំពោះភាគទុនិករបស់
ខេមា មីក្រូហិរញ្ញវត្ថុ លីមីតធីត

មតិសវនកម្ម

យើងខ្ញុំ បានធ្វើសវនកម្មលើរបាយការណ៍ហិរញ្ញវត្ថុរបស់ ខេមា មីក្រូហិរញ្ញវត្ថុ លីមីតធីត ហៅកាត់ថា “ក្រុមហ៊ុន” ដែលមានរបាយការណ៍ស្ថានភាពហិរញ្ញវត្ថុ នាថ្ងៃទី៣១ ខែធ្នូ ឆ្នាំ២០២២ របាយការណ៍លទ្ធផលលម្អិត របាយការណ៍ស្តីពី បម្រែបម្រួលមូលធន និងរបាយការណ៍លំហូរទឹកប្រាក់សម្រាប់ការិយបរិច្ឆេទដែលបានបញ្ចប់ និងកំណត់សម្គាល់ដែលមាន គោលនយោបាយគណនេយ្យសំខាន់ៗ ព្រមទាំងព័ត៌មានពន្យល់ផ្សេងៗទៀត ដូចបានបង្ហាញនៅទំព័រទី១០ ដល់ទី៦១ (ដែលហៅកាត់ថា “របាយការណ៍ហិរញ្ញវត្ថុ”)។

ជាមតិរបស់យើងខ្ញុំ របាយការណ៍ហិរញ្ញវត្ថុ បានបង្ហាញនូវភាពត្រឹមត្រូវលើលទ្ធផលជាសារវន្ត នៃស្ថានភាពហិរញ្ញវត្ថុរបស់ក្រុមហ៊ុន នាថ្ងៃទី៣១ ខែធ្នូ ឆ្នាំ២០២២ ព្រមទាំងលទ្ធផលហិរញ្ញវត្ថុ និងលំហូរទឹកប្រាក់របស់ក្រុមហ៊ុនសម្រាប់ការិយបរិច្ឆេទ ដែលបានបញ្ចប់ ដោយអនុលោមទៅតាមស្តង់ដាររបាយការណ៍ទាក់ទងនឹងហិរញ្ញវត្ថុអន្តរជាតិ នៃកម្ពុជា សម្រាប់សហគ្រាសធុនតូច និងមធ្យម។

មូលដ្ឋាននៃមតិសវនកម្ម

យើងខ្ញុំ បានធ្វើសវនកម្មដោយអនុលោមទៅតាមស្តង់ដារសវនកម្មអន្តរជាតិនៃកម្ពុជា។ ការទទួលខុសត្រូវរបស់យើងខ្ញុំដែលស្របតាមស្តង់ដារទាំងនោះ ត្រូវបានពណ៌នាបន្ថែមទៀតនៅក្នុងកថាខណ្ឌស្តីពី ការទទួលខុសត្រូវរបស់សវនករចំពោះការធ្វើ សវនកម្មលើរបាយការណ៍ហិរញ្ញវត្ថុ ដែលមាននៅក្នុងរបាយការណ៍របស់យើងខ្ញុំ។ យើងខ្ញុំ មានភាពឯករាជ្យពីក្រុមហ៊ុន ដោយស្របទៅតាមលក្ខខណ្ឌតម្រូវនៃក្រមសីលធម៌វិជ្ជាជីវៈនៅក្នុង ព្រះរាជាណាចក្រកម្ពុជា ដែលពាក់ព័ន្ធនឹងសវនកម្មលើ របាយការណ៍ហិរញ្ញវត្ថុ ហើយយើងខ្ញុំ បានបំពេញនូវទំនួលខុសត្រូវក្រមសីលធម៌វិជ្ជាជីវៈផ្សេងៗទៀតស្របតាមលក្ខខណ្ឌតម្រូវទាំងនេះ។ យើងខ្ញុំជឿជាក់ថា ភស្តុតាងសវនកម្មដែលយើងខ្ញុំប្រមូលបាន មានលក្ខណៈគ្រប់គ្រាន់ និងសមស្របសម្រាប់ជាមូលដ្ឋានក្នុងការបញ្ជាក់ ព្រមទាំងមតិសវនកម្មរបស់យើងខ្ញុំ។

ព័ត៌មានផ្សេងៗ

អ្នកគ្រប់គ្រង មានភារៈទទួលខុសត្រូវលើព័ត៌មានផ្សេងៗ។ ព័ត៌មានផ្សេងៗ រួមមានរបាយការណ៍របស់ក្រុមប្រឹក្សាភិបាល ដូចបានបង្ហាញនៅទំព័រទី១ ដល់ទី៥ និងរបាយការណ៍ប្រចាំឆ្នាំរបស់ក្រុមហ៊ុន ដែលរំពឹងថានឹងរួចរាល់ បន្ទាប់ពីកាលបរិច្ឆេទនៃរបាយការណ៍សវនកម្មនេះ។ មតិសវនកម្មរបស់យើងខ្ញុំ ទៅលើរបាយការណ៍ហិរញ្ញវត្ថុ មិនបានគ្របដណ្តប់លើព័ត៌មានផ្សេងៗឡើយ ហើយយើងខ្ញុំមិនធ្វើការផ្តល់នូវអំណះអំណាងណាមួយទៅលើព័ត៌មានផ្សេងៗនេះទេ។

ពាក់ព័ន្ធនឹងការធ្វើសវនកម្មរបស់យើងខ្ញុំលើរបាយការណ៍ហិរញ្ញវត្ថុ ការទទួលខុសត្រូវរបស់យើងខ្ញុំ គឺត្រូវអានព័ត៌មានផ្សេងៗ ហើយពិចារណាថាតើព័ត៌មានផ្សេងៗនោះមានភាពមិនស្របគ្នាជាសារវន្តជាមួយរបាយការណ៍ហិរញ្ញវត្ថុ ឬការយល់ដឹងរបស់យើងខ្ញុំនៅក្នុងការធ្វើសវនកម្មឬមានបង្ហាញនូវកំហុសឆ្គងជាសារវន្ត។

ប្រសិនបើការអានព័ត៌មានផ្សេងៗដែលបានទទួលមុនកាលបរិច្ឆេទនៃរបាយការណ៍សវនកម្មនេះ អាចឱ្យយើងខ្ញុំសន្និដ្ឋានថា មានកំហុសឆ្គងជាសារវន្តកើតឡើងលើព័ត៌មានផ្សេងៗនេះ យើងខ្ញុំត្រូវរាយការណ៍ទៅតាមស្ថានភាពជាក់ស្តែង។ យើងខ្ញុំពុំមានអ្វីដែលត្រូវរាយការណ៍ពាក់ព័ន្ធនឹងព័ត៌មានផ្សេងៗនេះទេ។

បញ្ហាផ្សេងៗ

របាយការណ៍ហិរញ្ញវត្ថុរបស់ក្រុមហ៊ុនសម្រាប់ការិយបរិច្ឆេទដែលបានបញ្ចប់ថ្ងៃទី៣១ ខែធ្នូ ឆ្នាំ២០២១ ត្រូវបានធ្វើសវនកម្មដោយសវនករដទៃដែលបានបង្ហាញមតិសវនកម្មលើរបាយការណ៍ហិរញ្ញវត្ថុទាំងនេះនៅថ្ងៃទី២២ ខែមេសា ឆ្នាំ២០២២។

ការទទួលខុសត្រូវរបស់អ្នកគ្រប់គ្រង និងអ្នកទទួលខុសត្រូវលើអភិបាលកិច្ចលើរបាយការណ៍ហិរញ្ញវត្ថុ

អ្នកគ្រប់គ្រង មានភារៈទទួលខុសត្រូវលើការរៀបចំ និងការបង្ហាញនូវភាពត្រឹមត្រូវនៃរបាយការណ៍ហិរញ្ញវត្ថុដោយអនុលោមទៅតាមស្តង់ដាររបាយការណ៍ទាក់ទងនឹងហិរញ្ញវត្ថុអន្តរជាតិនៃកម្ពុជា សម្រាប់សហគ្រាសធុនតូច និងមធ្យម ហើយទទួលខុសត្រូវលើប្រព័ន្ធគ្រប់គ្រងពិនិត្យផ្ទៃក្នុង ដែល

អ្នកគ្រប់គ្រងកំណត់ថាមានភាពចាំបាច់សម្រាប់ការរៀបចំ របាយការណ៍ហិរញ្ញវត្ថុ ឱ្យរៀបរយផុតពីការបង្ហាញខុសជា សារវន្តដោយសារតែការក្លែងបន្លំ ឬកំហុសឆ្គង។

នៅក្នុងការរៀបចំរបាយការណ៍ហិរញ្ញវត្ថុអ្នកគ្រប់គ្រង មានភារៈទទួលខុសត្រូវលើការវាយតម្លៃនូវលទ្ធភាពរបស់ ក្រុមហ៊ុនក្នុងការបន្តនិរន្តរភាពអាជីវកម្ម ទទួលខុសត្រូវលើ ការលាតត្រដាងព័ត៌មាន ប្រសិនបើពាក់ព័ន្ធ នូវបញ្ហាទាំងឡាយ ដែលទាក់ទិនទៅនឹងនិរន្តរភាពអាជីវកម្ម និងប្រើប្រាស់ មូលដ្ឋាននិរន្តរភាពនៃគណនេយ្យលើកលែងតែអ្នកគ្រប់គ្រង មានបំណងចង់ជម្រះបញ្ជី ផ្អាកដំណើរការក្រុមហ៊ុន ឬគ្មាន ជម្រើសសមរម្យដទៃទៀត ក្រៅពីធ្វើបែបនេះ។

អ្នកទទួលខុសត្រូវលើអភិបាលកិច្ច មានភារៈទទួល ខុសត្រូវក្នុងការត្រួតពិនិត្យដំណើរការនៃការរាយការណ៍ ព័ត៌មានហិរញ្ញវត្ថុរបស់ក្រុមហ៊ុន។

ការទទួលខុសត្រូវរបស់សវនករចំពោះការធ្វើសវនកម្មលើ របាយការណ៍ហិរញ្ញវត្ថុ

គោលដៅរបស់យើងខ្ញុំគឺទទួលបាននូវអំណះអំណាង សមហេតុផលថារបាយការណ៍ហិរញ្ញវត្ថុទាំងមូល មិនមាន ការបង្ហាញខុសជាសារវន្តដោយសារតែការក្លែងបន្លំឬកំហុស ឆ្គង និងផ្តល់នូវរបាយការណ៍របស់សវនករ ដែលរួមបញ្ចូល ទាំងមតិសវនកម្មរបស់យើងខ្ញុំ។ អំណះអំណាងសមហេតុ ផលគឺជាអំណះអំណាងមួយដែលមានកម្រិតខ្ពស់ប៉ុន្តែវាមិន អាចធានាថា គ្រប់ពេលនៃការធ្វើសវនកម្ម ដោយអនុលោម ទៅតាមស្តង់ដារសវនកម្មអន្តរជាតិនៃកម្ពុជា អាចរកឃើញនូវ ការបង្ហាញខុសជាសារវន្តដែលបានកើតឡើងនោះទេ។ ការ បង្ហាញខុស អាចកើតឡើងដោយសារការក្លែងបន្លំ ឬ កំហុសឆ្គង ហើយត្រូវបានចាត់ទុកថាមានលក្ខណៈសារវន្ត នៅពេលដែលការក្លែងបន្លំ ឬកំហុសឆ្គងដោយឡែក ឬក៏ រួមបញ្ចូលគ្នាអាចត្រូវបានរំពឹងទុកយ៉ាងសមហេតុផលថានឹង ជះឥទ្ធិពលដល់ការសម្រេចចិត្តផ្នែកសេដ្ឋកិច្ចរបស់អ្នកប្រើ ប្រាស់ ដោយយោងលើរបាយការណ៍ហិរញ្ញវត្ថុនេះ។

ជាផ្នែកមួយនៃការធ្វើសវនកម្ម ដោយអនុលោមទៅ តាមស្តង់ដារសវនកម្មអន្តរជាតិនៃកម្ពុជា យើងខ្ញុំអនុវត្តនូវ ការវិនិច្ឆ័យដែលប្រកបទៅដោយវិជ្ជាជីវៈ និងរក្សានូវមជ្ឈិមភាព និងមតិសវនកម្ម។ យើងខ្ញុំក៏៖

- ធ្វើការកំណត់និងវាយតម្លៃនូវហានិភ័យនៃការបង្ហាញខុស ជាសារវន្តនៃរបាយការណ៍ហិរញ្ញវត្ថុ ដោយសារតែការ

ក្លែងបន្លំ ឬកំហុសឆ្គង និងទទួលខុសត្រូវលើការតាក់តែង និងអនុវត្តនូវនីតិវិធីសវនកម្ម ដើម្បីឆ្លើយតបទៅនឹង ហានិភ័យទាំងនោះ និងប្រមូលនូវភស្តុតាងដែលមាន លក្ខណៈគ្រប់គ្រាន់និងសមស្របសម្រាប់ជាមូលដ្ឋានក្នុង ការបញ្ជាក់មតិសវនកម្មរបស់យើងខ្ញុំ។ ហានិភ័យនៃការ រកមិនឃើញនូវការបង្ហាញខុសជាសារវន្តដែលបណ្តាលមក ពីការក្លែងបន្លំមានលក្ខណៈខ្ពស់ជាងការបង្ហាញខុសដែល បណ្តាលមកពីកំហុសឆ្គងដោយសារតែការក្លែងបន្លំអាច ទាក់ទិននឹងការយុបយិតគ្នា ការលួចបន្លំ ការលួចចោល ដោយចេតនា ការបកស្រាយមិនពិត ឬ មិនអនុវត្តតាម នីតិវិធី នៃប្រព័ន្ធត្រួតពិនិត្យផ្ទៃក្នុង។

- ធ្វើការស្វែងយល់អំពីប្រព័ន្ធត្រួតពិនិត្យផ្ទៃក្នុង ដែល ពាក់ព័ន្ធនឹងការធ្វើសវនកម្ម ក្នុងគោលបំណងដើម្បី តាក់តែងនូវ នីតិវិធីសវនកម្មដែលសមស្របទៅតាម កាលៈទេសៈ ប៉ុន្តែមិនមែនក្នុងគោលបំណងដើម្បីបញ្ជាក់ មតិលើប្រសិទ្ធភាព នៃប្រព័ន្ធត្រួតពិនិត្យផ្ទៃក្នុង របស់ ក្រុមហ៊ុនឡើយ។
- ធ្វើការវាយតម្លៃលើភាពសមស្របនៃគោលនយោបាយ គណនេយ្យដែលក្រុមហ៊ុនបានអនុវត្ត និងភាពសមហេតុ ផលនៃការប៉ាន់ស្មានគណនេយ្យ ព្រមទាំងការលាតត្រដាង ព័ត៌មានពាក់ព័ន្ធនានា ដែលបានធ្វើឡើងដោយអ្នកគ្រប់ គ្រង។
- ធ្វើការសន្និដ្ឋានលើ ភាពសមស្របនៃការប្រើប្រាស់ មូលដ្ឋាននិរន្តរភាពនៃគណនេយ្យរបស់អ្នកគ្រប់គ្រង ហើយដោយផ្អែកទៅលើភស្តុតាងសវនកម្មដែលទទួល បាន ធ្វើការសន្និដ្ឋានថាភាពមិនប្រាកដប្រជាជាសារវន្ត បានកើតមានឡើងពាក់ព័ន្ធនឹងព្រឹត្តិការណ៍ ឬលក្ខខណ្ឌ ដែលអាចបង្កឱ្យមានមន្ទិលជាសារវន្ត លើលទ្ធភាព របស់ក្រុមហ៊ុន ដើម្បីបន្តនិរន្តរភាពអាជីវកម្មដែរឬទេ។ ប្រសិនបើយើងខ្ញុំធ្វើការសន្និដ្ឋានថាមានអត្ថិភាពនៃភាព មិនប្រាកដប្រជាជាសារវន្ត យើងខ្ញុំចាំបាច់ត្រូវទាញ ចំណាប់អារម្មណ៍ នៅក្នុងរបាយការណ៍សវនកម្មរបស់ យើងខ្ញុំ លើការលាតត្រដាងព័ត៌មានពាក់ព័ន្ធនៅក្នុង របាយការណ៍ហិរញ្ញវត្ថុ ឬប្រសិនបើការលាតត្រដាង ព័ត៌មានមានលក្ខណៈមិនគ្រប់គ្រាន់ យើងខ្ញុំចាំបាច់ត្រូវ ផ្តល់មតិសវនកម្មដែលមានបញ្ហា។ ការសន្និដ្ឋានរបស់ យើងខ្ញុំ គឺផ្អែកតាមភស្តុតាងសវនកម្មដែលប្រមូលបាន

ត្រឹមកាលបរិច្ឆេទនៃរបាយការណ៍សវនកម្មរបស់យើងខ្ញុំ។
ទោះជាយ៉ាងណាក៏ដោយ ព្រឹត្តិការណ៍ ឬលក្ខខណ្ឌនា
ពេលអនាគតអាចធ្វើឱ្យក្រុមហ៊ុនបញ្ឈប់និរន្តរភាពនៃ
អាជីវកម្ម។

- ធ្វើការវាយតម្លៃលើការបង្ហាញទម្រង់ និងខ្លឹមសារនៃ
របាយការណ៍ហិរញ្ញវត្ថុទាំងមូលដោយរួមបញ្ចូលទាំងការ
លាតត្រដាងព័ត៌មាន និងវាយតម្លៃថាតើរបាយការណ៍
ហិរញ្ញវត្ថុបានបង្ហាញពីប្រតិបត្តិការ និងព្រឹត្តិការណ៍

ពាក់ព័ន្ធក្នុងអត្ថន័យដែលអាចសម្រេចបាននូវការបង្ហាញ
របាយការណ៍ហិរញ្ញវត្ថុដ៏ត្រឹមត្រូវ។

យើងខ្ញុំ ផ្តល់ព័ត៌មាន ក្នុងចំណោមបញ្ហាផ្សេងៗ ជូន
អ្នកទទួលខុសត្រូវលើអភិបាលកិច្ចស្តីពីវិសាលភាព និង
ពេលវេលាដែលបានគ្រោងទុកសម្រាប់ការធ្វើសវនកម្ម និង
ការរកឃើញបញ្ហាជាសារវន្ត ដោយរួមបញ្ចូលទាំងចំណុច
ខ្វះខាតជាសារវន្ត ក្នុងប្រព័ន្ធត្រួតពិនិត្យផ្ទៃក្នុង ដែលយើងខ្ញុំ
បានរកឃើញក្នុងអំឡុងពេលធ្វើសវនកម្ម។

តំណាងក្រុមហ៊ុន **ខេតិអិមជឺ ខេមបូឌា**



ហ្វេក ឌាវ

Partner

រាជធានីភ្នំពេញ ព្រះរាជាណាចក្រកម្ពុជា
ថ្ងៃទី១៩ ខែមេសា ឆ្នាំ២០២៣

របាយការណ៍ស្ថានភាពហិរញ្ញវត្ថុ

នាថ្ងៃទី៣១ ខែធ្នូ ឆ្នាំ២០២២

	២០២២		២០២១	
	ដុល្លារអាមេរិក	ពាន់រៀល	ដុល្លារអាមេរិក	ពាន់រៀល
ទ្រព្យសកម្ម				
សាច់ប្រាក់ក្នុងដៃ	១៥៤.៤១២	៦៣៥.៧១៤	១៩២.៤៧៥	៧៨៤.១៤៣
សមតុល្យនៅធនាគារ និងគ្រឹះស្ថានហិរញ្ញវត្ថុនានា	៧៤១.៧៥៦	៣.០៥៣.៨០៩	៦៣០.៥៥០	២.៥៦៨.៨៦១
សមតុល្យនៅធនាគារជាតិនៃកម្ពុជា	២៨២.០៣២	១.១៦១.១២៦	៣២៨.៣៩៤	១.៣៣៧.៨៧៧
ឥណទានផ្តល់ដល់អតិថិជន	២៣.៣២៧.៣២៩	៩៦.០៣៨.៦១៣	១៥.២០៣.០៤៣	៦១.៩៣៧.១៩៧
ទ្រព្យសកម្មផ្សេងៗ	១៥៧.២៣២	៦៤៧.៣២៥	៩៦.០១៨	៣៩១.១៧៨
ទ្រព្យ និងបរិក្ខារ	១៤៩.២៩៣	៦១៤.៦៤០	៧៥.៨៤៥	៣០៨.៩៩៣
ទ្រព្យសកម្មអរូបី	៣៦.២៧៩	១៤៩.៣៦០	-	-
ទ្រព្យសកម្មសរុប	២៤.៨៤៨.៣៣៣	១០២.៣០០.៥៨៧	១៦.៥២៦.៣២៥	៦៧.៣២៨.២៤៩
បំណុល និងមូលធន				
បំណុល				
បំណុលពន្ធលើប្រាក់ចំណេញប្រចាំឆ្នាំ	៧៥.៧៧៣	៣១១.៩៥៧	១០.១០៨	៤១.១៨០
ប្រាក់កម្ចី	១៥.៣៤១.០៧៧	៦៣.១៥៩.២១៤	៩.៤៧៧.២០៤	៣៨.៦១០.១២៩
អនុបំណុល	២.២០២.០៤៣	៩.០៦៥.៨១១	-	-
បំណុលផ្សេងៗ	១៥៥.០៦៦	៦៣៨.៤០៧	៧០.៦៣២	២៨៧.៧៥៥
បំណុលពន្ធពន្យារ	១.១៩៣	៤.៩១២	៣៩.៥៩០	១៦១.២៩០
បំណុលសរុប	១៧.៧៧៥.១៥២	៧៣.១៨០.៣០១	៩.៥៩៧.៥៣៤	៣៩.១០០.៣៥៤
មូលធន				
ដើមទុន	៥.៥៩៣.០០០	២២.៣៧២.០០០	៥.៥៩៣.០០០	២២.៣៧២.០០០
ទុនបម្រុងតាមបទប្បញ្ញត្តិ	៥៣៩.៧៤៩	២.១៩២.៩០៩	៥៨១.០៤៣	២.៣៦២.៩១៦
ប្រាក់ចំណេញរក្សាទុក	៩៤០.៤៣២	៣.៨៤០.៤០០	៧៥៤.៧៤៨	៣.០៨០.២៧១
ទុនបម្រុងពីការប្តូររូបិយប័ណ្ណ	-	៧១៤.៩៧៧	-	៤១២.៧០៨
មូលធនសរុប	៧.០៧៣.១៨១	២៩.១២០.២៨៦	៦.៩២៨.៧៩១	២៨.២២៧.៨៩៥
បំណុល និងមូលធនសរុប	២៤.៨៤៨.៣៣៣	១០២.៣០០.៥៨៧	១៦.៥២៦.៣២៥	៦៧.៣២៨.២៤៩

របាយការណ៍លទ្ធផលលម្អិត

សម្រាប់ការិយបរិច្ឆេទបញ្ចប់ ថ្ងៃទី៣១ ខែធ្នូ ឆ្នាំ២០២២

	២០២២		២០២១	
	ដុល្លារអាមេរិក	ពាន់រៀល	ដុល្លារអាមេរិក	ពាន់រៀល
ចំណូលពីការប្រាក់	២.៧៩០.៤៩១	១១.៤០៤.៧៣៧	២.១៤៦.៤៤៣	៨.៧៣១.៧៣០
ចំណាយលើការប្រាក់	(៨០០.៦២៦)	(៣.២៧២.១៥៨)	(៥៣៥.៣៦៦)	(២.១៧៧.៨៦៩)
ការប្រាក់សុទ្ធ	១.៩៨៩.៨៦៥	៨.១៣២.៥៧៩	១.៦១១.០៧៧	៦.៥៥៣.៨៦១
ចំណូលប្រតិបត្តិការផ្សេងៗ	១០២.០៣២	៤១៧.០០៤	១៤៩.១០៥	៦០៦.៥៥៩
ចំណូលប្រតិបត្តិការសុទ្ធ	២.០៩១.៨៩៧	៨.៥៤៩.៥៨៣	១.៧៦០.១៨២	៧.១៦០.៤២០
ការខាតបង់លើឱនភាពនៃតម្លៃសុទ្ធ លើទ្រព្យសកម្មហិរញ្ញវត្ថុ	(២៥.៣០៤)	(១០៣.៤១៧)	(៨០.៥៨០)	(៣២៧.៧៩៩)
ចំណាយលើបុគ្គលិក	(១.២២៩.២៩៧)	(៥.០២៤.១៣៧)	(៩៥០.៥៧៦)	(៣.៨៦៦.៩៤៣)
ចំណាយរំលស់	(៤៣.៧០២)	(១៧៨.៦១០)	(៤២.៦៦១)	(១៧៣.៥៤៥)
ចំណាយប្រតិបត្តិការផ្សេងៗ	(៥៨៧.៦៥១)	(២.៤០១.៧៣០)	(៣៤៥.១១៣)	(១.៤០៣.៩២០)
ប្រាក់ចំណេញមុនដកពន្ធ	២០៥.៩៤៣	៨៤១.៦៨៩	៣៤១.២៥២	១.៣៨៨.២១៣
ចំណាយពន្ធលើប្រាក់ចំណេញ	(៦១.៥៥៣)	(២៥១.៥៦៧)	(៧៦.១៨៦)	(៣០៩.៩២៥)
ប្រាក់ចំណេញសុទ្ធសម្រាប់ការិយបរិច្ឆេទ	១៤៤.៣៩០	៥៩០.១២២	២៦៥.០៦៦	១.០៧៨.២៨៨
លទ្ធផលលម្អិតផ្សេងៗ				
ធាតុដែលមិនត្រូវបានធ្វើចំណាត់ថ្នាក់ឡើងវិញ ក្នុងចំណេញ ឬខាត				
លម្អៀងពីការប្តូររូបិយប័ណ្ណ	-	៣០២.២៦៩	-	២៨៤.៨៣៧
លទ្ធផលលម្អិតសរុបសម្រាប់ការិយបរិច្ឆេទ	១៤៤.៣៩០	៨៩២.៣៩១	២៦៥.០៦៦	១.៣៦៣.១២៥

របាយការណ៍ស្តីពីប្រែប្រួលមូលធន

សម្រាប់ការិយបរិច្ឆេទបញ្ចប់ ថ្ងៃទី៣១ ខែធ្នូ ឆ្នាំ២០២២

	ដើមទុន	ទុនបម្រុងតាមបទប្បញ្ញត្តិ	ប្រាក់ចំណេញរក្សាទុក	ទុនបម្រុងពីការប្តូររូបិយប័ណ្ណ	សរុប
	ដុល្លារអាមេរិក	ពាន់រៀល	ដុល្លារអាមេរិក	ពាន់រៀល	ដុល្លារអាមេរិក
ថ្ងៃទី១ ខែមករា ឆ្នាំ២០២២	៥.៥៥៣.០០០	២២.៣៧២.០០០	៥៥១.០៤៣	២.៣៦២.៩១៦	៣.០៨០.២៧១
ប្រតិបត្តិការជាមួយភាគទុនិកៈ					
ផ្ទេរពីទុនបម្រុងតាមបទប្បញ្ញត្តិទៅប្រាក់ចំណេញរក្សាទុក (កំណត់សម្គាល់១៨)	-	(៤១.២៩៤)	(១៧០.០០៧)	៤១.២៩៤	១៧០.០០៧
លទ្ធផលលម្អិតសរុប៖	-	(៤១.២៩៤)	(១៧០.០០៧)	៤១.២៩៤	១៧០.០០៧
ប្រាក់ចំណេញសុទ្ធសម្រាប់ការិយបរិច្ឆេទ	-	-	១៤៤.៣៩០	៥៩០.១២២	៧៣៤.៥០២
លទ្ធផលលម្អិតផ្សេងៗ	-	-	-	-	៣០២.២៦៩
ថ្ងៃទី៣១ ខែធ្នូ ឆ្នាំ២០២២	៥.៥៥៣.០០០	២២.៣៧២.០០០	៥៣៥.៧៤៥	២.១៩២.៩០៩	៣.៥៨៤.០៥៤
ប្រតិបត្តិការជាមួយភាគទុនិកៈ					
ថ្ងៃទី១ ខែមករា ឆ្នាំ២០២១	៣.៥៥៣.០០០	១៤.៣៧២.០០០	៣៥៧.៥៩៤	១.៤៥២.៥៤៥	៥.៤៣៥.១៣៩
ប្រតិបត្តិការជាមួយភាគទុនិកៈ					
ការបោះផ្សាយភាគហ៊ុនធម្មតា (កំណត់សម្គាល់ ១៧ក)	២.០០០.០០០	៨.០០០.០០០	-	-	១០.០០០.០០០
ប្រតិបត្តិការផ្លាស់ប្តូរដោយផ្ទាល់ក្នុងមូលធន៖					
ផ្ទេរពីប្រាក់ចំណេញរក្សាទុកទៅទុនបម្រុងតាមបទប្បញ្ញត្តិ (កំណត់សម្គាល់ ១៨)	-	-	២២៣.៤៤៩	(៩១០.៣៣១)	(៦៦៦.៨៨២)
លទ្ធផលលម្អិតសរុប៖	២.០០០.០០០	៨.០០០.០០០	២២៣.៤៤៩	(៩១០.៣៣១)	១.០១២.៧១៨
ប្រាក់ចំណេញសុទ្ធសម្រាប់ការិយបរិច្ឆេទ	-	-	-	២៦៥.០៦៦	២៦៥.០៦៦
លទ្ធផលលម្អិតផ្សេងៗ	-	-	-	-	២៤៤.៨៣៧
ថ្ងៃទី៣១ ខែធ្នូ ឆ្នាំ២០២១	៥.៥៥៣.០០០	២២.៣៧២.០០០	៥៨១.០៤៣	២.១៥២.៩១១	១០.៥៥៩.២៤៤

របាយការណ៍លំហូរទឹកប្រាក់

សម្រាប់ការិយបរិច្ឆេទបញ្ចប់ ថ្ងៃទី៣១ ខែធ្នូ ឆ្នាំ២០២២

	២០២២		២០២១	
	ដុល្លារអាមេរិក	ពាន់រៀល	ដុល្លារអាមេរិក	ពាន់រៀល
លំហូរទឹកប្រាក់ពីសកម្មភាពប្រតិបត្តិការ				
ប្រាក់ចំណេញសុទ្ធសម្រាប់ការិយបរិច្ឆេទ	១៤៤.៣៩០	៥៩០.១២២	២៦៥.០៦៦	១.០៧៨.២៨៨
និយ័តភាពលើ៖				
ការខាតបង់លើឱនភាពនៃតម្លៃសុទ្ធ				
លើទ្រព្យសកម្មហិរញ្ញវត្ថុ	២៥.៣០៤	១០៣.៤១៧	៨០.៥៨០	៣២៧.៧៩៩
រំលស់	៤៣.៧០២	១៧៨.៦១០	៤២.៦៦១	១៧៣.៥៤៥
ចំណូលពីការប្រាក់	(២.៧៩០.៤៩១)	(១១.៤០៤.៧៣៧)	(២.១៤៦.៤៤៣)	(៨.៧៣១.៧៣០)
ចំណាយពីការប្រាក់	៨០០.៦២៦	៣.២៧២.១៥៨	៥៣៥.៣៦៦	២.១៧៧.៨៦៩
ចំណាយលើពន្ធប្រាក់ណេញ	៦១.៥៥៣	២៥១.៥៦៧	៧៦.១៨៦	៣០៩.៩២៥
	(១.៧១៤.៩១៦)	(៧.០០៨.៨៦៣)	(១.១៤៦.៥៨៤)	(៤.៦៦៤.៣០៤)
បម្រែបម្រួលនូវ៖				
ឥណទានផ្តល់ដល់អតិថិជន	(៨.០៥៩.១៩៨)	(៣២.៩៣៧.៩៤២)	(២.១៧៦.៦០៣)	(៨.៨៥៤.៤២១)
ទ្រព្យសកម្មផ្សេងៗ	(៦១.២១៩)	(២៥០.២០២)	(១៩.៦៣៦)	(៧៩.៨៧៩)
ប្រាក់តម្កល់តាមច្បាប់	-	-	(១០០.០០០)	(៤០៦.៨០០)
បំណុលផ្សេងៗ	៥៨.១៧៦	២៣៧.៧៦៥	(៦.២២៩)	(២៥.៣៤០)
សាច់ប្រាក់ប្រើប្រាស់ក្នុងប្រតិបត្តិការ	(៩.៧៧៧.១៥៧)	(៣៩.៩៥៩.២៤២)	(៣.៤៤៩.០៥២)	(១៤.០៣០.៧៤៤)
ចំណូលពីការប្រាក់បានទទួល	២.៧០០.១០៤	១១.០៣៥.៣២៥	២.១៥៨.៥២១	៨.៧៨០.៨៦៣
ចំណាយលើការប្រាក់បានបង់	(៧៩១.៤៥៣)	(៣.២៣៤.៦៦៨)	(៥៥៦.០០៧)	(២.២៦១.៨៣៦)
ពន្ធលើប្រាក់ចំណេញបានបង់	(៣៤.២៨៥)	(១៤០.១២៣)	(៤៩.៥៦៩)	(២០១.៦៤៧)
សាច់ប្រាក់សុទ្ធប្រើប្រាស់ក្នុងសកម្មភាពប្រតិបត្តិការ	(៧.៩០២.៧៩១)	(៣២.២៩៨.៧០៨)	(១.៨៩៦.១០៧)	(៧.៧១៣.៣៦៤)
លំហូរទឹកប្រាក់ពីសកម្មភាពវិនិយោគ				
ការទិញទ្រព្យ និងបរិក្ខារ	(១១៣.៩៤៥)	(៤៦៥.៦៩៣)	(៤៧.៤៩៦)	(១៩៣.២១៤)
ការទិញទ្រព្យសកម្មអរូបី	(៣៩.៤៨៤)	(១៦១.៣៧១)	-	-
សាច់ប្រាក់សុទ្ធប្រើប្រាស់ក្នុងសកម្មភាពវិនិយោគ	(១៥៣.៤២៩)	(៦២៧.០៦៤)	(៤៧.៤៩៦)	(១៩៣.២១៤)
លំហូរទឹកប្រាក់ពីសកម្មភាពហិរញ្ញប្បទាន				
សាច់ប្រាក់ទទួលបានពីប្រាក់កម្ចី	១៦.៤៧៧.៥៤៨	៦៧.៣៤៣.៧៣៩	៨.៨០៧.០៦៤	៣៥.៨២៧.១៣៦
សាច់ប្រាក់ទទួលបានពីអនុបំណុល	២.៧៥០.០០០	(១១.២៣៩.២៥០)	-	-
ការទូទាត់សងប្រាក់កម្ចី	(១០.៥៩៤.៥៤៧)	(៤៣.២៩៩.៩១៤)	(៨.៣៤៥.៤៥០)	(៣៣.៩៤៩.២៩១)
ការទូទាត់សងអនុបំណុល	(៥៥០.០០០)	(២.២៤៧.៨៥០)	-	-
សាច់ប្រាក់ទទួលបានពីការបោះផ្សាយភាគហ៊ុនធម្មតា	-	-	២.០០០.០០០	៨.១៣៦.០០០
សាច់ប្រាក់សុទ្ធទទួលបានពីសកម្មភាពហិរញ្ញប្បទាន	៨.០៨៣.០០១	៣៣.០៣៥.២២៥	២.៤៦១.៦១៤	១០.០១៣.៨៤៥
ការកើនឡើងសុទ្ធនៃសាច់ប្រាក់ និងសាច់ប្រាក់សមមូល	២៦.៧៨១	១០៩.៤៥៣	៥១៨.០១១	២.១០៧.២៦៧
សាច់ប្រាក់ និងសាច់ប្រាក់សមមូលនៅថ្ងៃទី១ ខែមករា	៨៧១.៧៦៩	៣.៥៥១.៥៨៧	៣៥៣.៧៥៨	១.៤៣០.៩៥១
លម្អៀងពីការប្តូររូបិយប័ណ្ណ	-	៣៨.២៩០	-	១៣.៣៦៩
សាច់ប្រាក់ និងសាច់ប្រាក់សមមូលនៅថ្ងៃទី៣១ ខែធ្នូ	៨៩៨.៥៥០	៣.៦៩៩.៨៧៧	៨៧១.៧៥៨	៣.៥៤៤.៥៨៧

បណ្តាញសាខា

ការិយាល័យកណ្តាល

ផ្ទះលេខ ១០១អា ផ្លូវ២៨៩ សង្កាត់បឹងកក់ទី១ ខណ្ឌទួលគោក រាជធានីភ្នំពេញ ព្រះរាជាណាចក្រកម្ពុជា។

ទូរស័ព្ទ៖ ០១៧ ៩០៧ ៥៥៥ | ០៩៨ ៩០៧ ៥៥៥

អ៊ីម៉ែល ៖ info@camma.com.kh

គេហទំព័រ ៖ www.camma.com.kh

ហ្វេសប៊ុក ៖ www.facebook.com/camma.MFI

ការិយាល័យប្រតិបត្តិការ

ផ្ទះលេខ ១០១អា ផ្លូវ២៨៩ សង្កាត់បឹងកក់ទី១ ខណ្ឌទួលគោក រាជធានីភ្នំពេញ។

ទូរស័ព្ទ៖ ០៨៩ ៩៩៩ ១៩៣

សាខាស្រុកអង្គស្នួល

ផ្ទះលេខ ៣៨អា១ ផ្លូវជាតិលេខ៤ ភូមិស្វាយជ្រំ ឃុំបែកចាន ស្រុកអង្គស្នួល ខេត្តកណ្តាល។

ទូរស័ព្ទ៖ ០៨៩ ៩៩៩ ១៧៤

សាខាក្រុងតាខ្មៅ

ផ្លូវជាតិលេខ ១១៥ ភូមិព្រែកសំរោង សង្កាត់តាខ្មៅ ក្រុងតាខ្មៅ ខេត្តកណ្តាល។

ទូរស័ព្ទ៖ ០៨៩ ៦៦៦ ០០៣

សាខាស្រុកគងពិសី

ផ្ទះលេខ អា៧ ផ្លូវជាតិលេខ៣ ភូមិក្របីត្រាំ ឃុំជង្រុក ស្រុកគងពិសី ខេត្តកំពង់ស្ពឺ។

ទូរស័ព្ទ៖ ០៨៩ ៦៦៦ ០០៤

សាខាខេត្តកំពង់ស្ពឺ

ផ្លូវជាតិលេខ៤ ភូមិក្រាំងពលទេព សង្កាត់ការធំ ក្រុងច្បារមន ខេត្តកំពង់ស្ពឺ។

ទូរស័ព្ទ៖ ០៨៩ ៦៦៦ ៤០០

សាខាស្រុកស្អាង (បើកដំណើរការឆ្នាំ២០២៣)

ផ្លូវជាតិលេខ២១ ភូមិត្រើយត្រឹង្ស ឃុំព្រែកអំបិល ស្រុកស្អាង ខេត្តកណ្តាល។

ទូរស័ព្ទ៖ ០៨៩ ៩៩៩ ៤០២

សាខាស្រុកកំពង់ត្រាច (បើកដំណើរការឆ្នាំ២០២៣)

ផ្លូវជាតិលេខ៣៣ ភូមិកំពង់ត្រាចទី២ ឃុំកំពង់ត្រាចខាងលិច ស្រុកកំពង់ត្រាច ខេត្តកំពត។

ទូរស័ព្ទ៖ ០៨៩ ៩៩៩ ៤៦១



ដៃគូហិរញ្ញវត្ថុដ៏ល្អបំផុត
Excellent Financial Partner



ការិយាល័យកណ្តាល

ផ្ទះលេខ ១០១ ផ្លូវ២៨៩ សង្កាត់បឹងកក់ទី១ ខណ្ឌទួលគោក
រាជធានីភ្នំពេញ ព្រះរាជាណាចក្រកម្ពុជា
ទូរស័ព្ទ៖ ០១៧ ៩០៧ ៥៥៥ | ០៩៨ ៩០៧ ៥៥៥
អ៊ីម៉ែល៖ info@camma.com.kh | គេហទំព័រ៖ www.camma.com.kh

